



Folkhälsomyndigheten

Veckorapport om covid-19, vecka 14

Denna rapport publicerades den 10 april 2020 och redovisar läget för covid-19 till och med vecka 14 (30 mars – 5 april).

Läget i världen

Antalet covid-19 fall i världen var nästan 1,2 miljoner i slutet av vecka 14, varav cirka 550 000 i Europa och 310 000 i USA. Fallen fanns i 208 länder/territorier.

Antalet fall i världen förändras ständigt, för aktuellt läge, se den europeiska smittskyddsmyndigheten [ECDC](#) och världshälsoorganisationen [WHO](#). Se även respektive organisations interaktiva visualiseringar via [ECDC:s dashboard](#) och [WHO:s dashboard](#).

Läget i Sverige

Antalet bekräftade fall i Sverige förändras ständigt, för aktuellt antal se den dagliga uppdateringen på [Folkhälsomyndighetens webbsida](#).

Mellan vecka 13 och 14 ökade antalet provtagna individer från cirka 12 300 till cirka 17 700. Samtidigt ökade antalet bekräftade fall av covid-19 i Sverige med 3 208 vilket är en ökning med 65 procent jämfört med veckan innan. Andelen positiva prover inom laboratorierapporteringen ökade något från 16 till 18 procent.

Inom sentinelövervakningen ökade andelen positiva prover efter att ha varit oförändrad två veckor i rad. Sentinelövervakningen utgör provtagning av ett stickprov av individer som söker öppenvård med pågående luftvägsinfektion. Eftersom sentinelövervakningen fångar fall med en mildare grad av sjuklighet, tyder ökningen på att spridningen i samhället ökade mellan vecka 13 (7,2 procent positiva) och 14 (13,5 procent positiva) och då främst i vissa regioner. Andelen positiva var högst i Region Uppsala (37 %), Region Stockholm (35 %) och Region Halland (19 %). Andelen positiva i Region Skåne och Västra Götalandsregionen var 5 respektive 4 procent, vilket tyder på en lägre spridning av covid-19 vilket också ses i statistiken över anmälda fall. Eftersom antalet inskickade prover och deltagande enheter varierar över regionerna ger jämförelser mellan regioner dock begränsad information. Inom flera regioner har inga prover ännu skickats in, vilket gör att det inte går att dra slutsatser om läget i dessa regioner utifrån sentinelövervakningen.

Under vecka 14 rapporterade många regioner fortsatt fall på särskilda boenden för äldre, vilket återspeglades i åldersfördelningen bland fallen. Hittills under epidemin har åldersgruppen 90 år och äldre haft högst incidens, följt av åldersgruppen 80-89

år. Bland personer som rapporterats ha avlidit med covid-19 var medelåldern 81 år. Åldersgruppen 70 år och äldre stod för 87 procent av de avlidna fram till och med vecka 14. Det är fortsatt eftersläpning i rapporteringen.

Antalet patienter med covid-19 som påbörjade intensivvård var något högre vecka 14 (260) än föregående vecka (238) och ökade med cirka 37 per dag. Bland intensivvårdade fall var medelåldern 60 år. Fortsatt var det många fler män (75,5%) som intensivvårdades än kvinnor. Bland intensivvårdade patienter och avlidna var personer med underliggande sjukdomar såsom kronisk hjärtsjukdom inklusive hypertoni, kronisk lungsjukdom, kronisk njursvikt och diabetes överrepresenterade.

Bekräftade fall av covid-19 har rapporterats smittade i samhället i stort sett i alla regioner men stora regionala skillnader sågs även under vecka 14. Region Stockholm, Region Sörmland och Region Östergötland hade högst incidens under vecka 14 med 130 fall per 100 000 invånare eller mer.

Mellan 27:e mars och 3:e april genomförde Folkhälsomyndigheten en undersökning för att mäta förekomsten av covid-19 i samhället i Stockholm. Resultat av provtagningen visade att 2,5 procent av Stockholmare hade en pågående covid-19 infektion. Studien ger en ögonblicksbild av spridningen men kan inte visa hur många som tidigare haft covid-19. Läs mer om studien nedan.

Kommentar till statistiken

Data är preliminära och kommer att kompletteras i efterhand.

Antalet provtagna individer ökade mycket under vecka 10 och 11. Detta beror bland annat på förändringar i provtagningen för covid-19 och förändrat epidemiologiskt läge. Initialt (från vecka 4) provtogs personer som vistats i områden med känd smittspridning av covid-19. Den 13 mars (vecka 11) ändrades provtagningen eftersom situationen förändrats i delar av Sverige ([läs mer om ändringen den 13 mars](#)). För att skydda de mest utsatta grupperna i samhället från smitta prioriteras nu provtagning av personer som är i behov av vård på sjukhus samt personal inom vård och äldreomsorg med misstänkt covid-19. Vissa regioner har fortsatt med att smittspåra kontakter och därför provtagit en bredare grupp.

Detta innebär att personer med milda symptom inte provtas. Därför kompletteras information om anmälda fall med data från andra övervakningssystem. Övervakningen är under utveckling och över tid kommer fler system att redovisas i veckorapporterna.

- [Läs mer om övervakningssystemen för covid-19](#)

Mer data

Det finns mer data att ladda ner under fliken ”Information om datakällor” på [Folkhälsomyndighetens webbplats](#), exempelvis:

- Antal bekräftade fall per region och dag
 - Antal intensivvårdade per dag
 - Antal dödsfall per dag
 - Kumulativ incidens samt antal fall, intensivvårdade och dödsfall per region
-

Fördjupad statistik

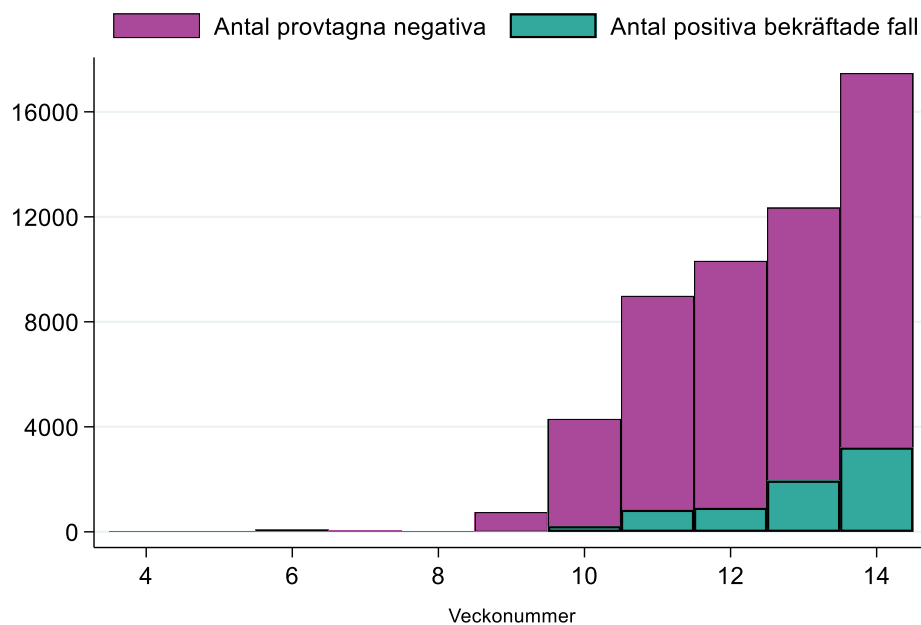
Antal provtagna för covid-19

Folkhälsomyndigheten samlar veckovis in data på antalet prover analyserade för viruset som orsakar covid-19 i Sverige. Under vecka 14 analyserades sammanlagt drygt 17 700 individers prover, vilket är en ökning jämfört med föregående vecka. Andelen positiva ökade något från vecka 13 till vecka 14. Totalt har drygt 54 700 individers prover analyserats sedan diagnostiken sattes upp i Sverige, se Tabell 1. Data är preliminära och kan komma att ändras. I Figur 1 visas antalet provtagna individer samt antalet bekräftade fall per vecka.

Tabell 1. Antal provtagna individer, antalet fall samt andelen positiva, vecka 9 till aktuell rapportvecka.

	9	10	11	12	13	14
Antal provtagna individer	752	4 302	8 990	10 404	12 349	17 776
Antal fall	13	211	835	912	1 947	3 208
Andelen positiva (%)	1,7%	4,9%	9,3%	8,8%	16%	18%

Figur 1. Antal provtagna individer uppdelade efter utfall (negativa och positiva bekräftade fall) per vecka.

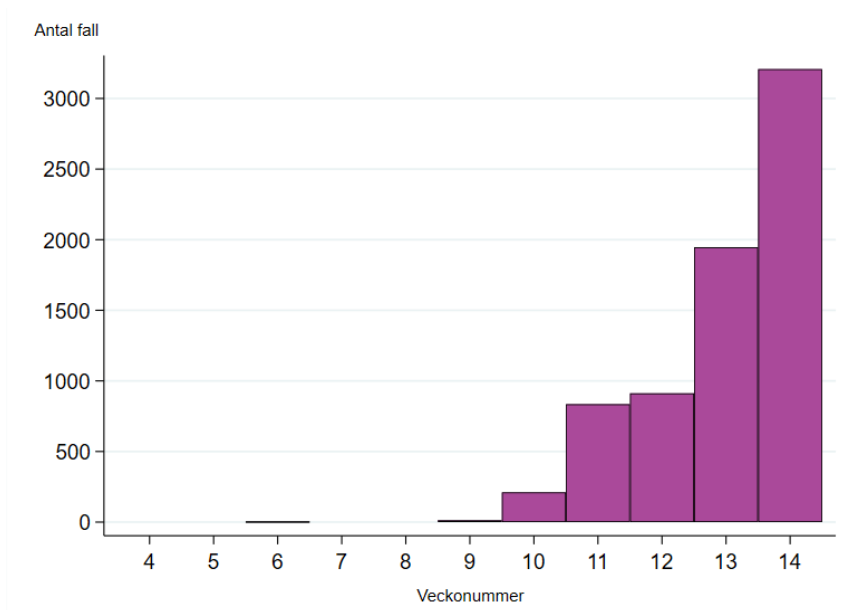


Fördjupad statistik om bekräftade fall

Antal fall över tid

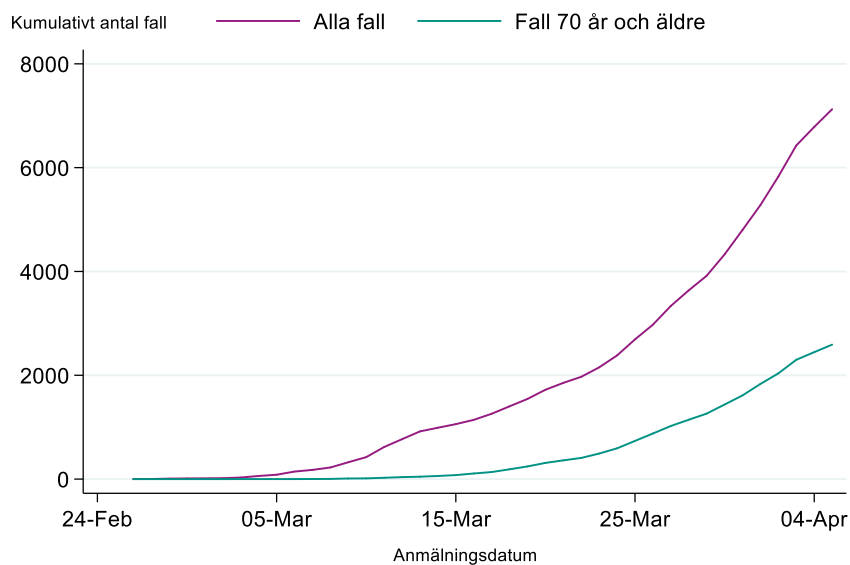
Fram till och med vecka 14 hade 7 127 fall av bekräftad covid-19 rapporterats. Figur 2A visar antalet fall per vecka. Mellan vecka 13 och 14 ökade det totala antalet fall (se även Tabell 1 ovan) med drygt 3200 fall. Det motsvarar en daglig ökningstakt för antalet fall om 8,9 procent och en dubblingstakt på lite mer än 8 dagar. Figur 2B visar antalet bekräftade fall kumulativt dag för dag totalt och för åldersgruppen 70 år och äldre. Under vecka 14 var 41 procent av fallen i denna åldersgrupp.

Figur 2A. Antal anmälda fall av covid-19 per vecka i Sverige



Figuren inkluderar inte fall diagnostiserade inom sentinelövervakningen.

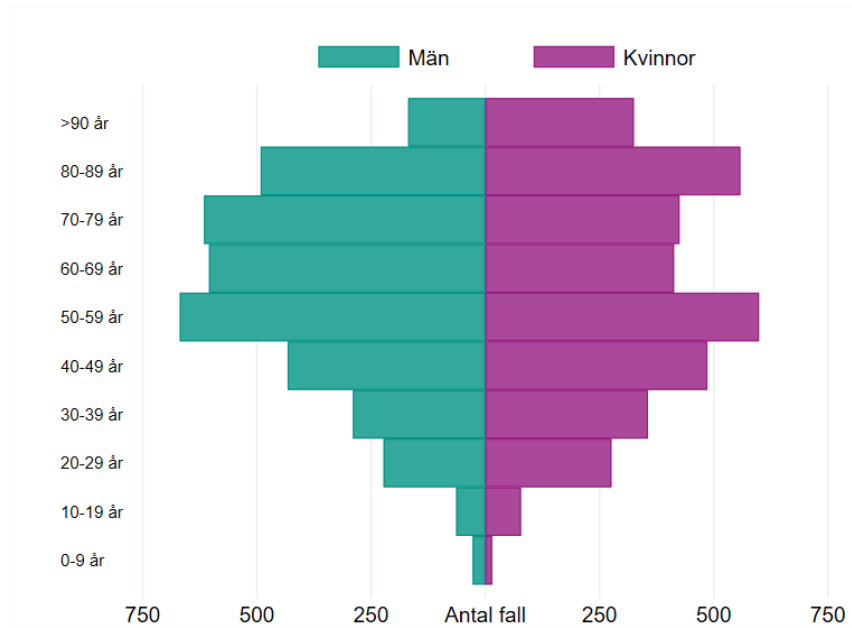
Figur 2B. Kumulativt antal fall av covid-19 i Sverige per dag, vecka 6 till aktuell rapportvecka



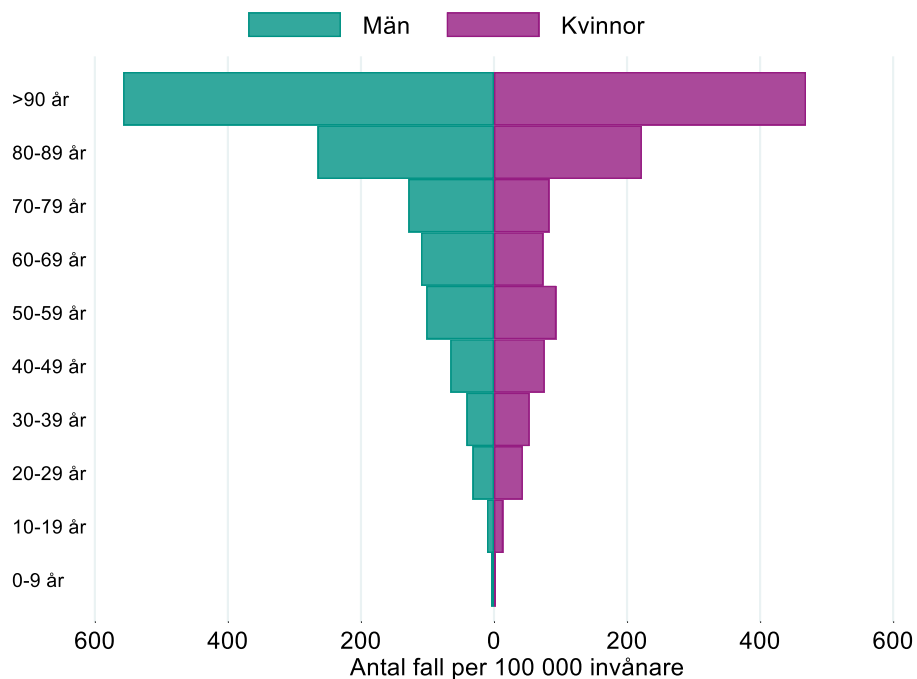
Åldersfördelning

Av de fall av covid-19 som rapporterats fram till aktuell rapportvecka var könsfördelningen jämn. Ålders- och könsfördelning för alla fall anmälda hittills visas i antal i Figur 3A och i antal justerat för befolkningens mängd (incidens) i respektive grupp i figur 3B. Fallen var i alla åldrar med en medelålder på 60 år.

Figur 3A. Ålders- och könsfördelning av **antalet** covid-19 fall



Figur 3B. Ålders- och könsfördelning av **incidensen** av covid-19 fall per 100 000 invånare



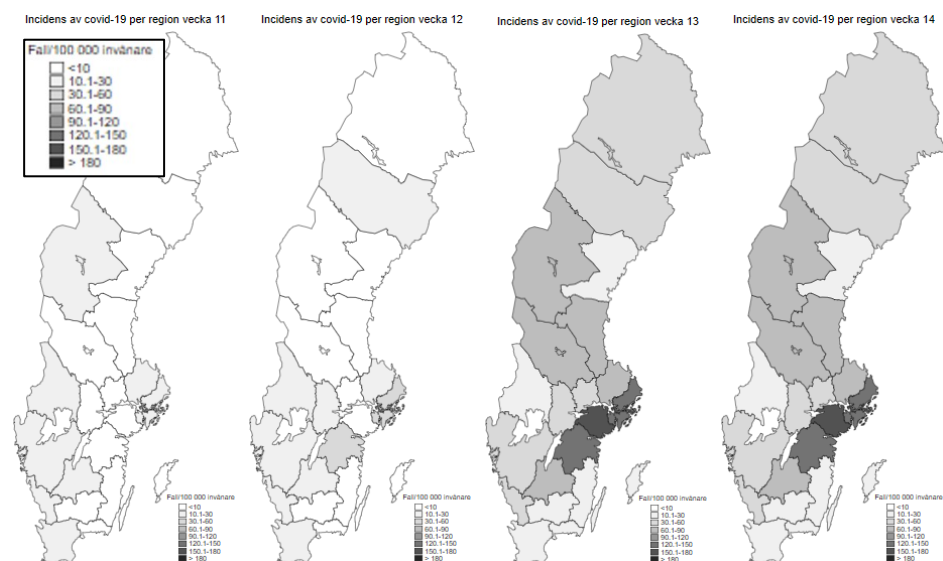
Smittland

Endast ett fåtal fall från vecka 14 rapporterades vara smittade utomlands, medan 71 procent rapporterades vara smittade i Sverige (uppgiften saknades för 27 procent). Detta är jämförbart med vecka 12 och 13, då ca 75 procent av fallen rapporterades vara smittade i Sverige. Antalet som rapporterats smittade i Spanien har ökat de senaste veckorna men är litet till antalet (26 personer vecka 14).

Geografisk spridning

Fallen finns i landets alla regioner, se Figur 4. Flest fall per 100 000 invånare (incidens) har rapporterats från Region Stockholm, Region Östergötland och Region Sörmland. Skillnader i incidensen mellan regionerna speglar såväl skillnader i smittspridningen som provtagningen. De flesta regionerna rapporterar nu att de har en samhällsspridning av covid-19. Samhällsspridning innebär att det finns ett flertal fall i Sverige där man inte kunnat härleda smittan till resa eller att den som smittats varit i kontakt med ett annat känt fall av covid-19.

Figur 4. Antal fall av covid-19 per region och 100 000 invånare.



Undersökning av förekomsten av covid-19 i Stockholm

Mellan 27:e mars och 3:e april genomförde Folkhälsomyndigheten en undersökning för att mäta förekomsten av covid-19 i samhället. Slumpvis utvalda personer i en deltagarpanel tillfrågades om att delta i provtagningen. Resultat av provtagningen visade att 2,5 procent av Stockholmare hade en pågående covid-19 infektion, se Tabell 2.

De deltagare som testades positiva för virus återfanns i samtliga åldersgrupper, se Tabell 3. Analysen över de symptom som deltagarna rapporterade via enkät samt av uppföljningsenkäter pågår. Läs mer om studien på [Folkhälsomyndighetens webbplats](#).

Den genomförda undersökningen är en av de metoder som myndigheten använder för att uppskatta hur många som är smittade med covid-19 i samhället. En större och rikstäckande undersökning har just startat.

Tabell 2. Uppskattad andel av befolkningen i region Stockholm som mellan den 27:e mars och 3:e april bar på det virus som orsakar covid-19. Antal individer 707.

Analysresultat	Andel (%)	95% konfidensintervall
Positiva	2,5%	1,4-4,2
Negativa	97,5%	95,8-98,6

Tabell 3. Andel positiva per åldersgrupp, provtagning av kohort i Region Stockholm.

Ålder	Andel (%)	95% konfidensintervall
0-15	2,8	0,8-7,1
16-29	2,4	0,1-12,9
30-59	2,6	1,1-5,2
60+	2,0	0,6-5,0

Sentinelprovtagning inom öppenvård

Genom sentinelövervakningen tar läkare inom öppenvården näsprov från patienter med influensaliknande sjukdom som Folkhälsomyndigheten analyserar. Från och med vecka 10 analyseras proverna för både influensa och covid-19.

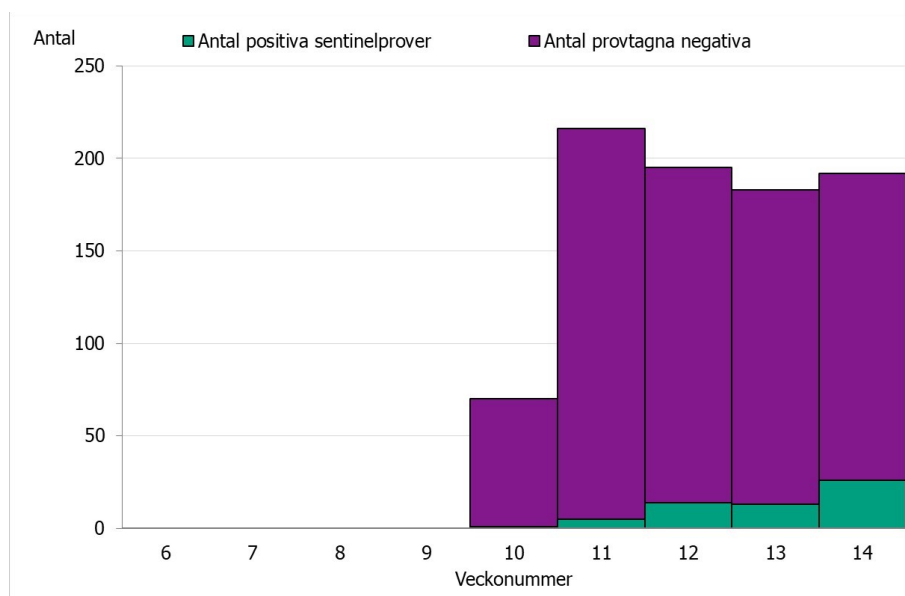
För vecka 14 har 192 prover analyserats varav 26 prover (13,5 procent) var positiva för covid-19, se Tabell 4 och Figur 5. Dessa prover analyseras även för influensa A och B och vecka 14 var 2 procent positiva för influensa.

Tabell 5 visar vilka antalet analyserade sentinelprover och antalet positiva prover (diagnoser av covid-19) per region för den aktuella rapportveckan och kumulativt sedan vecka 10, 2020, samt andelen positiva prover för aktuell rapportvecka. Eftersom antalet inskickade prover och deltagande enheter varierar över regionerna ger jämförelser mellan regioner begränsad information. Inom flera regioner har inga prover ännu skickats in, vilket gör att det inte går att dra slutsatser om läget i dessa regioner.

Tabell 4. Antal positiva prover, antal analyserade prover och andelen positiva inom sentinelövervakningen, per vecka.

Vecka	Antal positiva prover	Antal analyserade prov	Andel positiva
10	1	70	1,4%
11	5	216	2,3%
12	14	194	7,2%
13	13	180	7,2%
14	26	192	13,5%

Figur 5. Antal positiva prover och provtagna negativa inom sentinelövervakningen per vecka



Tabell 5. Antal inskickade prover och antal positiva prover per region, aktuell rapportvecka och kumulativt sedan vecka 10, 2020, samt andel positiva prover, aktuell rapportvecka.

Region	Antal inskickade prover		Antal positiva prover (covid-19)		% positiva Aktuell rapportvecka
	Aktuell rapportvecka	Kumulativt	Aktuell rapportvecka	Kumulativt	
Blekinge*	0	0	0	0	-
Dalarna	10	41	1	2	10%
Gotland	4	15	0	0	0%
Gävleborg*	0	0	0	0	-
Halland	27	107	5	9	19%
Jämtland Härjedalen	3	30	0	3	0%
Jönköpings län	14	67	1	3	7%
Kalmar län*	0	0	0	0	-
Kronoberg	0	2	0	0	-
Norrbottn	5	29	0	1	0%
Skåne	42	180	2	9	5%
Stockholm	26	90	9	16	35%
Sörmland*	0	0	0	0	-
Uppsala	19	77	7	11	37%
Värmland*	0	0	0	0	-
Västerbotten	4	11	0	0	0%
Västernorrland*	0	0	0	0	-
Västmanland	9	53	0	0	0%
Västra Götaland	26	144	1	17	4%
Örebro län	0	0	0	0	-
Östergötland	3	10	0	0	0%
Totalt	192	856	26	71	13,5%

*Observera att det inte går att dra slutsatser om läget i flera regioner då inskickade prover saknas.

Intensivvårdade fall

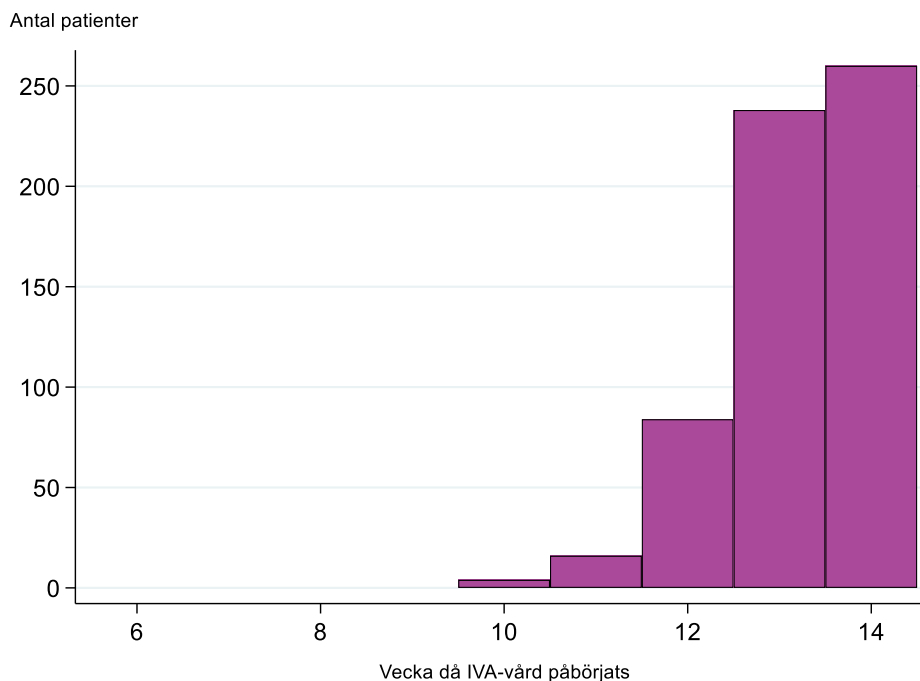
Antalet intensivvårdade patienter med laboratoriebekräftad covid-19 var något högre vecka 14 än föregående vecka. Totalt tillkom 260 nya patienter inom intensivvården under vecka 14, se Figur 6A. Antal patienter med covid-19 som påbörjade intensivvård under vecka 14 per dag varierade mellan 29 och 44 nya patienter (medelvärde 37), vilket är en något högre takt än föregående vecka (medelvärde 34).

Totalt sedan vecka 10 har 602 patienter rapporterats. I genomsnitt går det 10 dagar mellan insjuknande och start av intensivvård, sett till samtliga fall som hittills vårdats med covid-19. Bland intensivvårdade fall var medelåldern 60 år. Fortsatt är det många fler män (75,5%) som vårdas på IVA än kvinnor, se Figur 6B.

Figur 6C visar förhållandet mellan intensivvårdade patienter och totalt antal fall över åldersgrupper. Tabell 6 visar de riskgrupper som rapporterades bland patienterna som vårdats inom intensivvården med covid-19 fram till och med aktuell rapporteringsvecka.

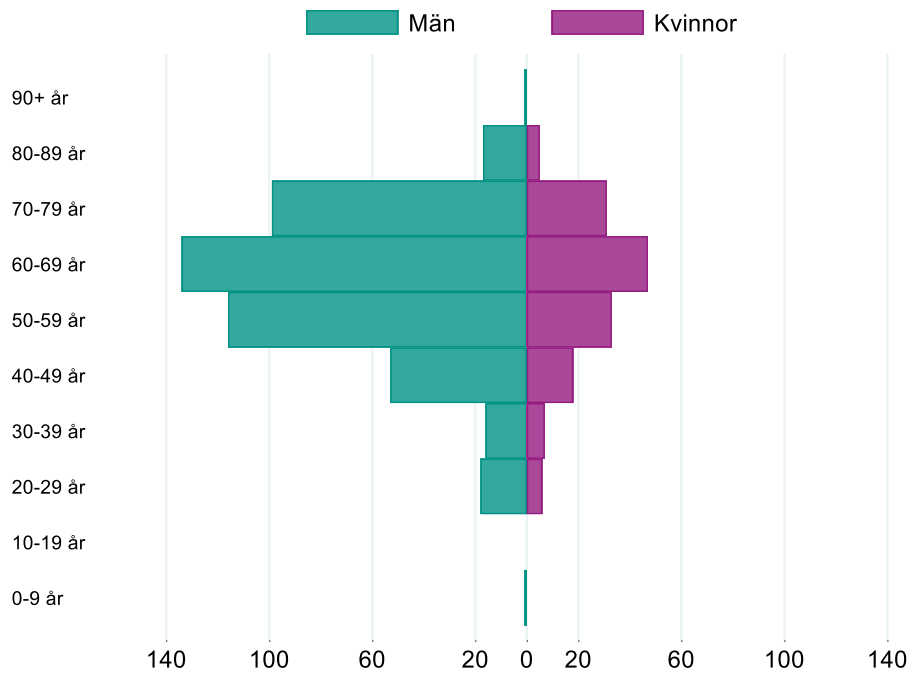
Av de patienter som rapporterats intensivvårdade med covid-19 tillhörde majoriteten (68 procent) av patienterna en medicinsk riskgrupp. Bland patienter mellan 20 och 59 år tillhör cirka 39 procent ingen medicinsk riskgrupp, se Figur 6D.

Figur 6A. Antal intensivvårdade patienter med laboratoriebekräftad covid-19 per vecka

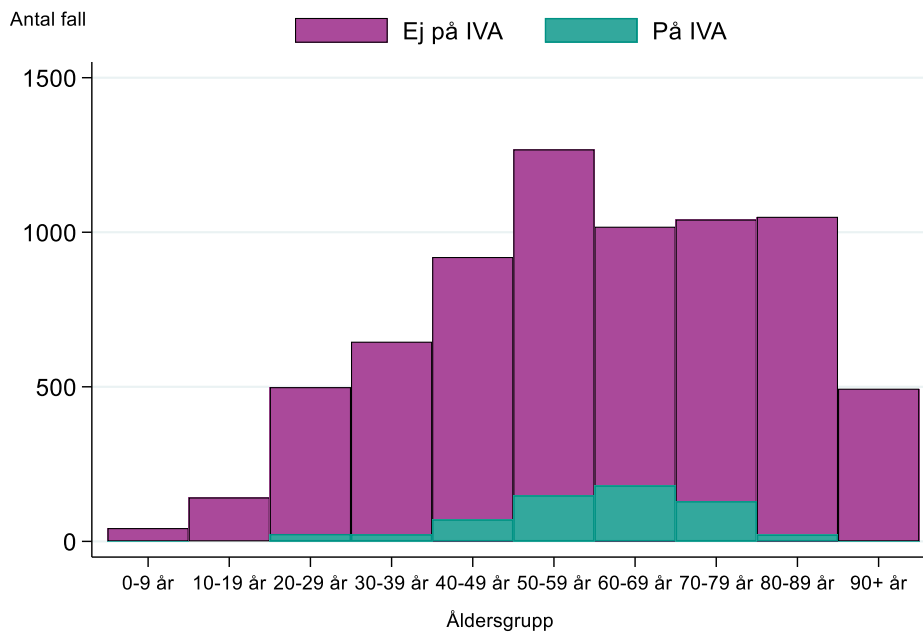


*Viss fördröjning i rapporteringen betyder att antalet intensivvårdade patienter per vecka kan komma att ändra sig.

Figur 6B. Antal fall per åldersgrupp och kön för intensivvårdade patienter, kumulativt antal till och med aktuell rapportvecka.



Figur 6C. Antal fall inom och utom intensivvården per åldersgrupp, kumulativt till aktuell rapportvecka.

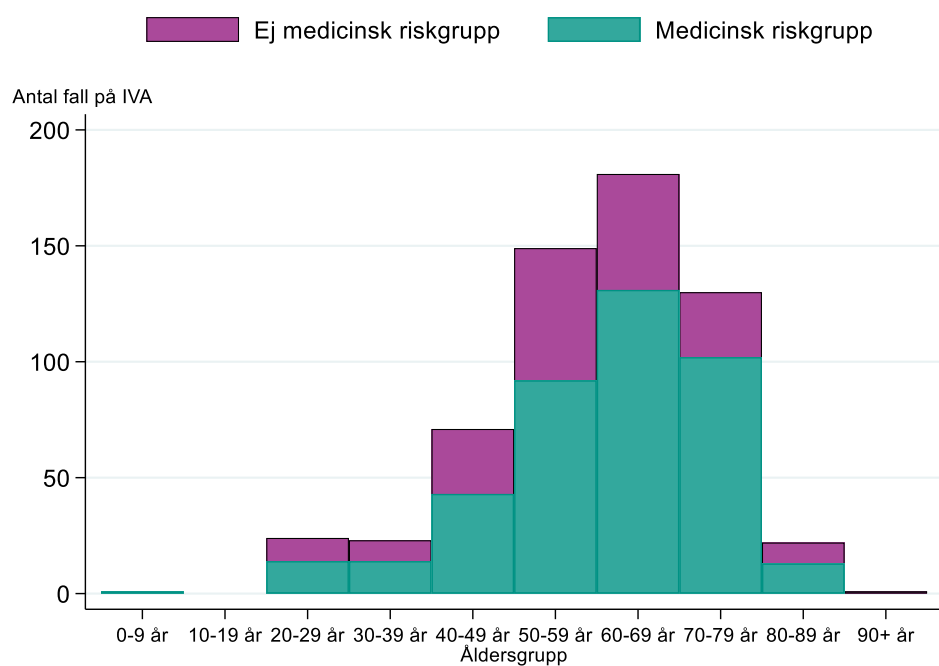


Tabell 6. Andel av de intensivvårdade patienterna per medicinsk riskgrupp (en patient kan tillhöra flera riskgrupper.)

Medicinsk riskgrupp	Antal patienter	Andel av de intensivvårdade
Hypertoni	218	36 %
Kronisk hjärt-/lungsjukdom*	147	24 %
Diabetes	156	26 %
Kronisk hjärtsjukdom*	59	10 %
Kronisk lungsjukdom*	97	16 %
Nedsatt immunförsvar	40	7 %
Extrem fetma (BMI>40)	35	6 %
Kronisk lever- eller njursvikt*	26	4 %
Kronisk njursvikt*	23	4 %
Kronisk leversvikt*	4	<1 %
Graviditet	4	<1 %
Neuromuskulära tillstånd	8	1 %
Annat	50	8 %

* Rapporteringen inom SIRI har förändrats och riskgrupperna hjärt-/lungsjukdom samt kronisk lever- eller njursvikt har delats upp sedan början på vecka 12.

Figur 6D. Ålders- och riskgruppsfördelning av intensivvårdade patienter med laboratoriebekräftad covid-19, till aktuell rapportvecka.



Dödsfall

Fram till och med vecka 14 hade 562 dödsfall bland personer med bekräftad covid-19 infektion rapporterats, se figur 7A. Det finns dock en stor eftersläpning i denna statistik. Sedan veckorapporten för vecka 13 skrevs har antalet inrapporterade dödsfall fram till och med vecka 13 exempelvis mer än fördubblats (från 190 till 400 personer).

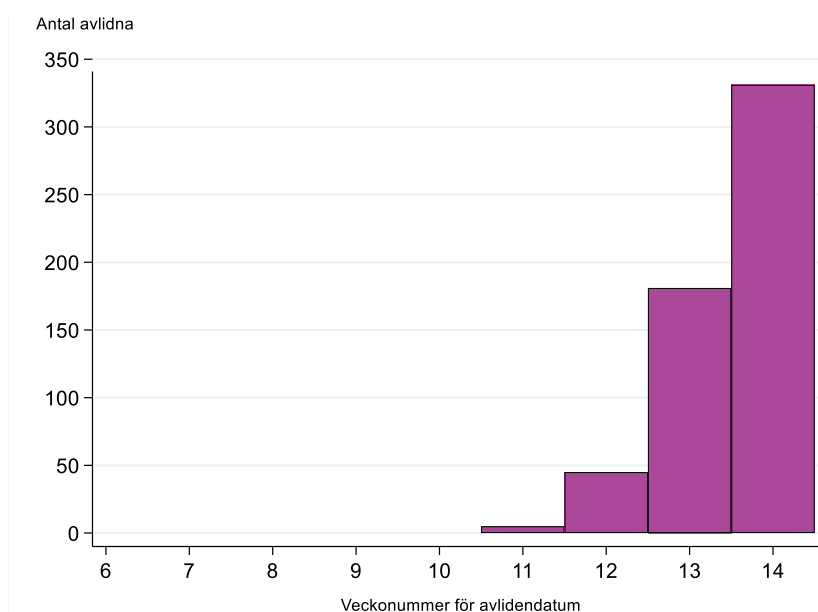
Medelålder bland dödsfallen var 81 år och 87 procent av dödsfallen har varit bland personer som var 70 år eller äldre. Fram till och med aktuell rapportvecka har 6 personer under 50 år rapporterats avlidna.

Uppgift om patienter tillhör någon medicinsk riskgrupp har rapporterats för 479 avlidna, varav 449 (94 procent) tillhörde någon medicinsk riskgrupp. Sex procent (n=30) av de avlidna tillhörde ingen riskgrupp, medelålder 76 år. Av dessa var 7 personer under 70 år. För 15 procent saknades data, medelålder 77 år.

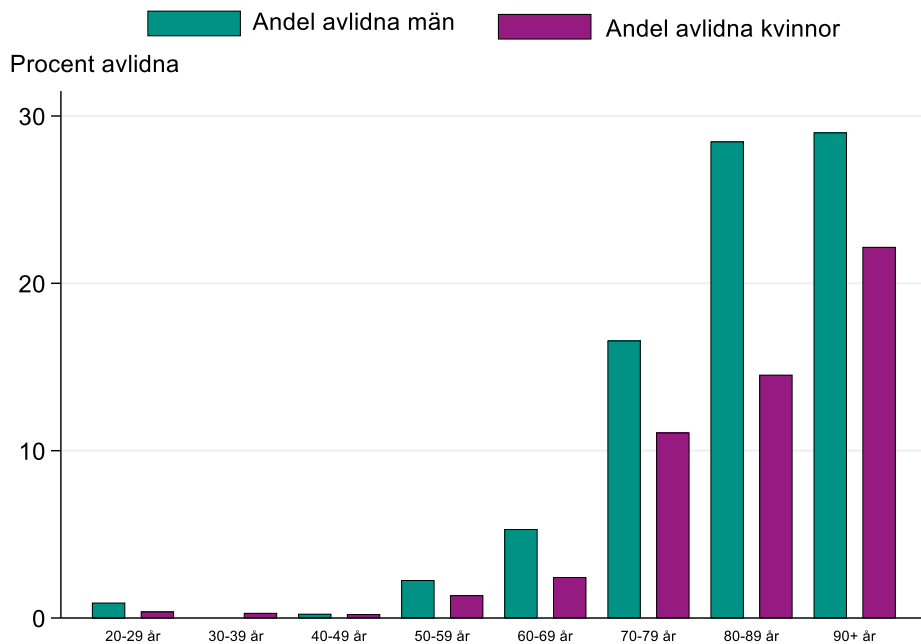
Utav de 449 avlidna som rapporterades tillhöra någon medicinsk riskgrupp finns denna specificerad för 330 personer. Av de 330 som rapporterats med specifik medicinsk riskgrupp rapporterades 42 procent tillhöra två eller flera riskgrupper. Tabell 7 visar de medicinska riskgrupper som rapporterades bland patienterna som avlidit med covid-19 fram till och med aktuell rapporteringsvecka. De vanligaste var kronisk hjärtsjukdom, diabetes, kronisk lungsjukdom och kronisk njursvikt.

I Figur 7B visas andelen avlidna av det totala antalet rapporterade fall per åldersgrupp och kön till och med aktuell rapportvecka. Det är en högre andel män som avlider jämfört med andelen bland kvinnor, men andelen avlidna ökar med ökande ålder för båda könen. De åldersgrupper med högst andel avlidna är gruppen 90 år och äldre där 29 procent av männen och 22 procent av kvinnorna avlidit. För åldersgruppen 80-89 år har 28 procent av männen och 14,5% av kvinnorna avlidit. Denna analys har inte justerats för förväntad mortalitet i de olika åldersgrupperna.

Figur 7A. Antal avlidna per vecka till aktuell rapportvecka.



Figur 7B. Andel personer som avlidit* fram till och med aktuell rapportvecka av totalt rapporterade anmälda till och med aktuell rapportvecka, per kön och åldersgrupp.



*Enligt avlidendatum för fall i rapporteringssystemet SmiNet.

Tabell 7. Antal och andel av de avlidna per riskgrupp (en person kan tillhöra flera riskgrupper), för personer där riskgrupp finns angivet (n=330).

Riskgrupp	Antal	Andel
Kronisk hjärtsjukdom	176	53 %
Diabetes	91	28 %
Kronisk lungsjukdom	58	18 %
Kronisk njursvikt	58	18 %
Nedsatt immunförsvar	15	4,6 %
Kronisk leversvikt	3	<1 %
Graviditet	0	0 %
Annat	126	38 %