



Folkhälsomyndigheten

Veckorapport om covid-19, vecka 25

Denna rapport publicerades den 26 juni 2020 och redovisar läget för covid-19 till och med vecka 25 (15 – 21 juni).

Läget i Sverige

Under vecka 25 provtogs drygt 60 000 individer, vilket är ungefär lika många som under föregående vecka. Provtagningen omfattar sedan några veckor fler personer med milda symptom och bidrar till ett ökat antal fall. Antalet nya bekräftade fall var över 7 000 både vecka 24 och 25. Antalet allvarliga fall fortsätter att sakta avta på nationell nivå, vilket tyder på en fortsatt minskad smittspridning från en topp under slutet av mars till mitten av april. Att smittspridningen minskat sedan dess är ett tecken på att de åtgärder som satts in mot covid-19 haft effekt.

Vi har tydligt kunnat se hur rekommendationerna för att bromsa smittspridningen har följts av allmänheten genom enkätundersökningar som Folkhälsomyndigheten gjort under våren. Resultaten visar att 80 procent av befolkningen har anpassat sitt vardagsliv på grund av coronaviruset, samt hållit i anpassningen och hållit sig informerade. Även data över resande som Telia analyserar visar att svenskarna reser mindre än innan pandemin (vecka 6) och trenden håller hittills i sig trots semestertider.

Det är fortsatt regionala skillnader bland såväl allvarliga som lindriga fall och antalet provtagna. För att följa förändring över tid av gruppen allvarliga fall (de som varit högst prioriterade för provtagning) har en statistisk jämförelse gjorts av antalet fall per region mellan aktuell rapportvecka och medelvärdet för föregående tre veckor. Jämförelsen visar på ökande antal fall i Västernorrland, minskande antal i Jönköping, Stockholm, Sörmland, Uppsala, Västra Götaland och Östergötland, och oförändrat antal för övriga regioner.

I veckans specialavsnitt kan du läsa mer om Folkhälsomyndighetens undersökningar av beteende, oro och informationsbehov samt om skillnader i bekräftad covid-19-infektion utifrån yrke.

Läget i världen

Antalet bekräftade covid-19 fall i världen var cirka 8,8 miljoner i slutet av vecka 25, varav cirka 1,5 miljoner fall var från Europa. Antalet fall i världen förändras ständigt. För aktuellt läge, se den europeiska smittskyddsmyndigheten [ECDC](#) och Världshälsoorganisationen [WHO](#). Se även respektive organisations interaktiva visualiseringar via [ECDC:s dashboard](#) och [WHO:s dashboard](#).

Vad visar övervakningssystemen?

I Tabell 1 sammanfattas uppgifter från de olika övervakningssystem som används för covid-19. Övervakningen är kontinuerligt under utveckling, läs mer om [övervakningssystemen för covid-19](#).

Tabell 1. Övervakningsdata för aktuell vecka per system.

Övervakningssystem	Vecka 25*	Förändring mot föregående vecka
Laboriebaserad övervakning	61 803 individers prover analyserade	Oförändrad
	12 % positiva	Oförändrad
	Totalt 7 462 fall totalt varav 1 241 allvarliga	Allvarliga: Minskning Lindriga: Ökning
Resmönster	Förändring jämfört med vecka 23: -2 %	Oförändrat mellan vecka 23 och 25* <i>*Data för vecka 24 saknas pga systemuppdatering hos Telia.</i>
Hälsorapport	Skattad andel av befolkningen som insjuknade i akut luftvägsinfektion vecka 24: 3,3 %	Minskning**
Sentinelprovtagning	39 individers prover analyserade 6 positiva prover (15 %)	Oförändrad
SIRI - Svenska Intensivvårdsregistrets Influensaregistrering	58 nya patienter Inläggningstakt: 8 per dag aktuell vecka	Minskning
Avlidna bekräftade fall	Kumulativt till aktuell rapportvecka: 5 179 avlidna	Minskning***
Överdödlighet	Överdödlighet från vecka 13 till 23: 5 353 dödsfall	Ökning***

* Fördröjning av rapportering av data gör att data för aktuell vecka är preliminär.

** Mellan vecka 23 och 24.

*** Mellan vecka 22 och 23. Det går inte att skatta trenden i realtid på grund av eftersläpning i mortalitetsdata.

Data är preliminära och kommer att kompletteras i efterhand. De presenteras enligt de uppgifter som finns i respektive övervakningssystem. Då kön presenteras gäller det juridiskt kön. Kontakt angående rapporten: info@folkhalsomyndigheten.se.

Innehållsförteckning

Veckorapport om covid-19, vecka 25	1
Läget i Sverige	1
Läget i världen	1
Vad visar övervakningssystemen?	2
Fördjupad statistik	4
Antal provtagna och antal fall	4
Ålders- och könsfördelning av bekräftade fall	6
Geografisk spridning	7
Förändringar i resmönster	9
Hälsorapport	10
Sentinelprovtagning inom öppenvård	11
Intensivvårdade fall	12
Avlidna	14
Specialavsnitt	18
Undersökningar av beteende, oro och informationsbehov	18
Yrkesgrupper	18
Tabell- och figurbilaga	19

Fördjupad statistik

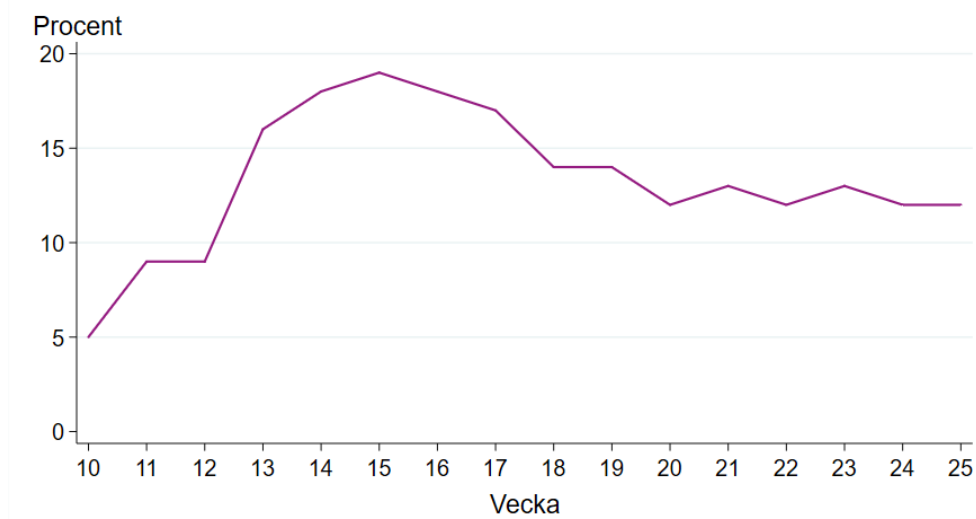
Antal provtagna och antal fall

Under vecka 25 analyserades sammanlagt 61 803 individers prover, vilket är en ökning med nästan 2 000 provtagna jämfört med föregående vecka. Ökningen beror på att provtagningen har utökats i fler regioner och omfattar även personer med milda symptom.

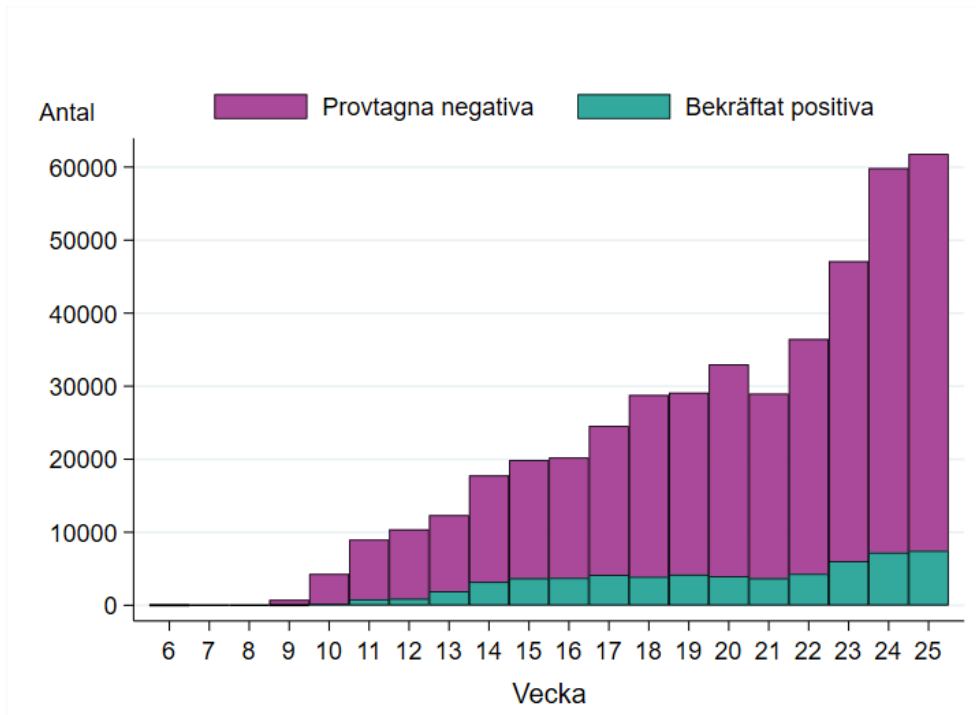
Andelen positiva fall vecka 25 var på samma nivå som föregående vecka, se Figur 1A. I Figur 1B visas antalet provtagna individer samt antalet bekräftade fall per vecka i landet. Totalt sedan pandemins start har nu 444 607 individers prover analyserats. Tabell B1 i Tabell- och figurbilagan innehåller data över antalet provtagna individer, antalet bekräftade fall samt andelen positiva per vecka. I Figur B1 i bilagan visas antalet provtagna individer per 100 000 invånare per region för vecka 22-25. Mer info om antal testade finns på [Folkhälsomyndighetens hemsida](#).

Fram till och med vecka 25 har totalt 59 650 fall rapporterats. Under vecka 25 tillkom 7 462 bekräftade fall, vilket är 234 fler än föregående vecka. Den utökade provtagningen påverkar möjligheten att jämföra utvecklingen över tid eftersom olika grupper har provtagits i olika utsträckning under olika tidsperioder. Därför redovisas nu fallen i två grupper, lindrigare och allvarigare fall, läs mer under kommentar till statistiken nedan. Det är de lindriga fallen som i huvudsak hittas genom utökad provtagning och som nu står för den största delen av de anmälda fall och av fallen under vecka 25 var 83 procent inom den grupp som misstänks ha lindrig sjukdom (föregående vecka 80 procent) se Figur 1C.

Figur 1A. Andel positiva fall bland provtagna individer per vecka.

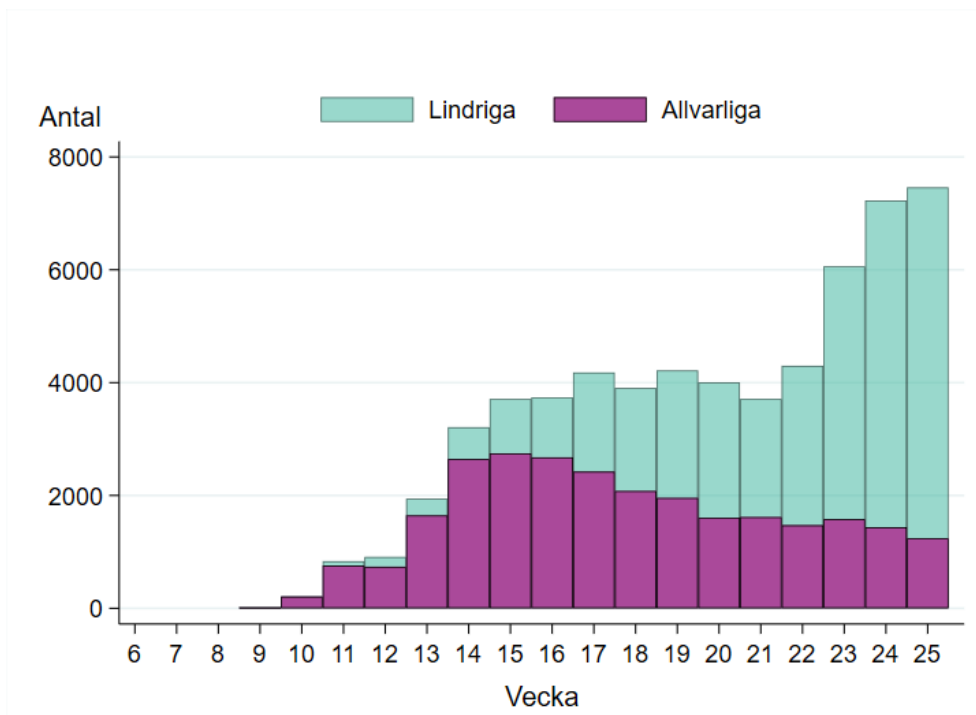


Figur 1B. Antal provtagna individer per vecka uppdelade på negativa och bekräftat positiva.



Figuren inkluderar inte fall diagnostiserade inom sentinelövervakningen.

Figur 1C. Antal bekräftade fall av covid-19 per vecka i Sverige fördelat på lindriga och allvarliga fall.



Figuren inkluderar inte fall diagnostiserade inom sentinelövervakningen.

Kommentar till statistiken

Över tid har det skett förändringar i provtagningen för covid-19. Initialt (från vecka 4) provtogs personer som vistats i områden med känd smittspridning av covid-19. Den 13 mars (vecka 11) ändrades provtagningen eftersom situationen förändrats i delar av Sverige ([läs mer om ändringen den 13 mars](#)). För att skydda de mest utsatta grupperna i samhället från smitta prioriteras sedan dess provtagning av personer som är i behov av vård på sjukhus samt personal inom vård och äldreomsorg med misstänkt covid-19. Vissa regioner har fortsatt med att smittspåra kontakter och därför provtagit en bredare grupp. I mitten av april presenterade Folkhälsomyndigheten en [nationell strategi för att utöka provtagningen för covid-19](#). En uppdaterad strategi [publicerades 5 maj](#). Den 5 juni gav Regeringen [uppdrag till Folkhälsomyndigheten](#) och till [länsstyrelserna](#) att säkerställa flöden av storskalig testning. Kapaciteten ökas succesivt och påverkar antalet fall som bekräftas, och andelen rapporterade fall som inte är behov av sjukhusvård kommer att öka. Statistiken över tid blir därför inte helt jämförbar.

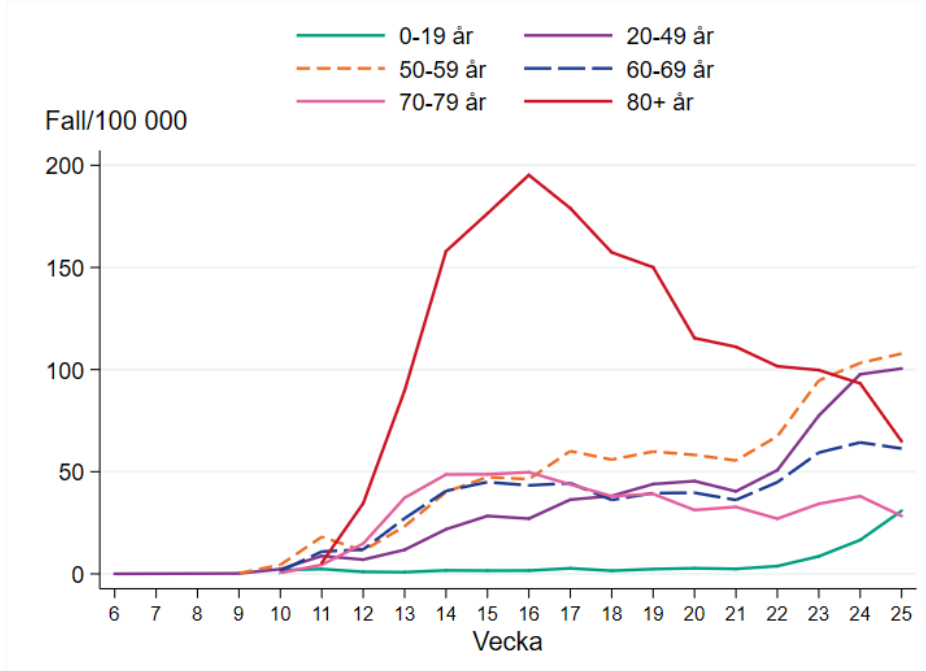
Den utökade provtagningen påverkar möjligheten att jämföra utvecklingen över tid eftersom olika grupper har provtagits i olika utsträckning under olika tidsperioder. Därför redovisas nu fallen i två grupper, lindrigare och allvarigare fall. De lindrigare fallen provtas främst i primärvården och inom den utökade provtagningen av vård- och omsorgspersonal. De allvarigare fallen är provtagna främst inom slutenvården eller äldreomsorgen och dessa fall utgörs huvudsakligen av de som varit prioriterade för provtagning under hela pandemin. Det är de lindriga fallen som i huvudsak hittas genom utökad provtagning. Personer provtagna inom den utökade provtagning räknas dock som allvarliga fall om de rapporteras sjukhusvårdade, intensivvårdade eller avlidna.

Ålders- och könsfördelning av bekräftade fall

Incidensen har ökat i samtliga åldersgrupper under 60 år den senaste veckan, vilket återspeglar den ökade provtagningen av mildare fall; den största ökningen från förra veckan var i åldersgruppen 0-19 år. Incidensen per vecka i åldersgruppen 80 år och äldre har tydligt avtagit sedan vecka 16, se Figur 2. Kvinnor stod för 57 procent av fallen under vecka 25.

Ålders- och könsfördelning för alla fall anmälda hittills visas i antal i Figur B2 och i antal justerat för befolkningsmängd (incidens) i respektive grupp i Figur B3 i Tabell- och figurbilagan.

Figur 2. Incidens av bekräftade fall per vecka och åldersgrupp (fall per 100 000 invånare).



Geografisk spridning

Tabell 2 nedan sammanfattar statistiken över covid-19 per region, inklusive antalet bekräftade fall, incidensen för aktuell rapportvecka, kumulativ incidens, kumulativt antal som avlidit och antal på IVA fram till och med aktuell rapportvecka. För att följa förändring över tid av gruppen allvarliga fall (de som varit högst prioriterade för provtagning) har en statistisk jämförelse gjorts av antalet fall per region mellan vecka 25 och medelvärdet för antal fall under vecka 22 till 24. Jämförelsen visar på ökande antal fall i Västernorrland, minskande antal i Jönköping, Stockholm, Sörmland, Uppsala, Västra Götaland och Östergötland (statistiskt säkerställda skillnader), och oförändrat antal för övriga regioner.

I Tabell- och figurbilagan inkluderas diagram för varje region över tid (Figur B4) samt kartor med incidens vecka till vecka (Figur B5). Skillnader i incidensen mellan regionerna speglar såväl skillnader i smittspridningen som provtagningen.

Tabell 2. Antal fall av covid-19, kumulativ incidens, aktuell veckas incidens, kumulativt antal som avlidit och antal på IVA i Sverige per region fram till och med aktuell rapportvecka

Region	Totalt antal fall	Totalt antal fall per 100,000 invånare	Antal fall vecka 25 per 100,000 invånare	Procent av totalt antal fall i Sverige (%)*	Totalt antal IVA-vårdade	Totalt antal avlidit
Blekinge	417	261	24	1	7	12
Dalarna	1 450	504	21	2	63	157
Gotland	133	223	34	0	5	6
Gävleborg	2 047	712	84	3	66	123
Halland	1 176	352	36	2	34	66
Jämtland Härjedalen	964	737	67	2	16	44
Jönköping	3 168	871	211	5	83	164
Kalmar	539	220	29	1	27	47
Kronoberg	1 037	515	17	2	21	89
Norrbottn	938	375	102	2	48	60
Skåne	2 694	196	30	5	106	234
Stockholm	17 991	757	81	30	876	2 283
Sörmland	1 885	634	34	3	130	237
Uppsala	2 769	722	82	5	146	218
Värmland	837	296	30	1	29	62
Västerbotten	626	230	19	1	31	31
Västernorrland	1 152	470	63	2	48	109
Västmanland	1 972	715	97	3	50	160
Västra Götaland	12 783	741	117	21	398	710
Örebro	2 228	731	39	4	79	157
Östergötland	2 844	611	67	5	106	220
Totalt	59 650	578	72	100	2 369	5 189

*Totalen avviker från 100 % på grund av avrundning.

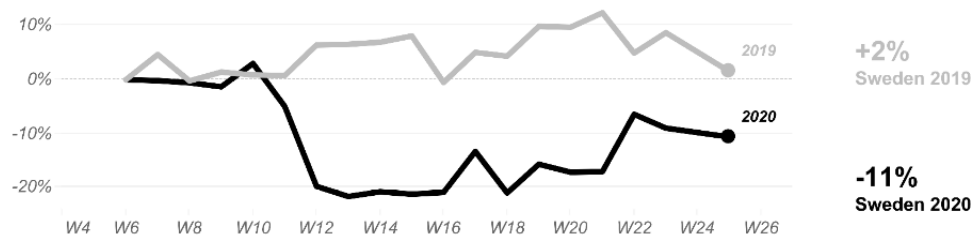
Mer ingående trendanalyser per regioner presenteras på sidan [Analys och prognoser om pandemin covid-19](#).

Förändringar i resmönster

Analys av svenskarnas rörelsemönster baserat på anonymiserad och aggregerad mobil nätverksdata från Telia visar att resorna i Sverige var i stort sett oförändrat vecka 25 (minus 2 procent) jämfört med vecka 23. Data för vecka 24 är exkluderat då det finns datakvalitetsproblem på grund av systemunderhåll. När resandet jämförs med vecka 6, innan smittspridningen av covid-19 tog fart i Sverige, har det minskat med 11 procent, se Figur 3a. I övriga nordiska länder ser vi en tydlig ökning av resandet och nivåerna är nu på samma nivåer eller högre där. I Figur 3a ser vi även en jämförelse för Sverige med föregående år, där resandet under vecka 25 2019 hade ökat med 2 procent jämfört med vecka 6 2019.

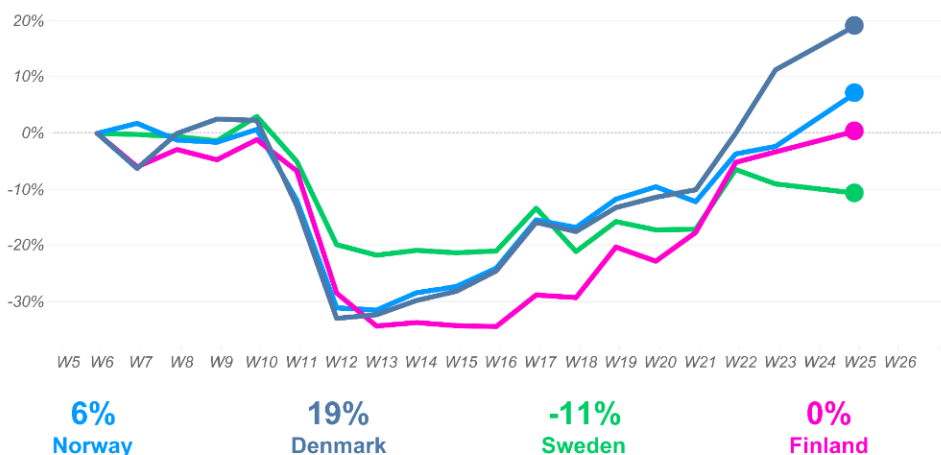
Analyserna finns publicerade på [Telias svenska webbplats](#) vad gäller Sverige och [Telias internationella webbplats](#) vad gäller internationella jämförelser (på engelska).

Figur 3a. Förändring i antal resor per vecka inom Sverige jämfört med vecka 6 2019 (grått) respektive 2020 (svart).



Källa: Telia, [Telias svenska webbplats](#)

Figur 3b. Nordisk jämförelse av resmönster.



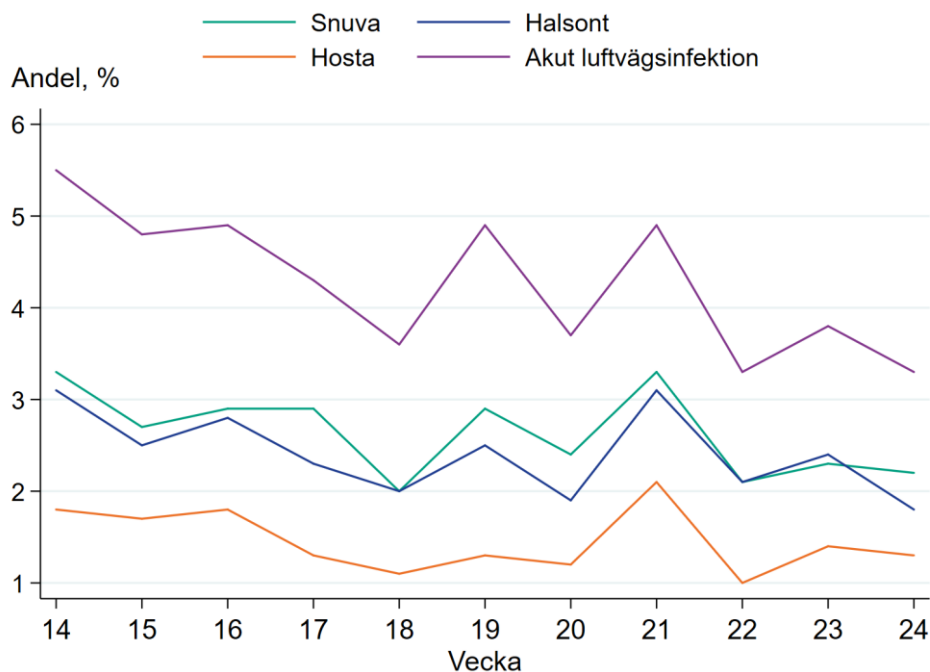
Källa: Telia, [Telias internationella webbplats](#).

Hälsorapport

Eftersom de allra flesta som smittas av covid-19 inte behöver vård för sina symptom, är det viktigt att kunna mäta sjukligheten hos dem som inte uppsöker läkare. Därför pågår sedan vecka 13 en veckovis rapportering av symptom genom webbpanelen Hälsorapport. Hälsorapport består av en grupp inbjudna personer från hela Sverige som tillsammans hjälper Folkhälsomyndigheten att få en bild av befolkningens hälsa. [Läs mer om Hälsorapport](#). Data från Hälsorapport analyseras veckovis och viktas för att uppskatta hur svaren skulle se ut i hela Sveriges befolkning. Resultaten presenteras med två veckors eftersläpning eftersom rapporteringen av symptom sker först efter aktuell rapporteringsvecka har avslutats, och analyseras veckan därpå.

Analys av Hälsorapports data visar att cirka 3,3 procent av Sveriges befolkning uppskattas ha blivit sjuka i en akut luftvägsinfektion under vecka 24, vilket är en liten minskning från föregående vecka då skattningen var 3,8 procent, se Figur 4. Akut luftvägsinfektion har definierats som något av följande symptom: snuva, halsont, andningssvårigheter eller hosta. Figuren visar de vanligaste av dessa symptom. Andelen som blivit sjuka har varierat mellan 3,3 och 4,9 från vecka 19 till 24. Ytterligare analyser av data från Hälsorapport pågår.

Figur 4. Skattad andel av Sveriges befolkning med akut luftvägsinfektion, hosta, halsont och snuva per vecka, beräknat från mätningar i Hälsorapport 2020.



Sentinelprovtagning inom öppenvård

Genom sentinelövervakningen tar läkare inom öppenvården näsprov från patienter med influensaliknande sjukdom som Folkhälsomyndigheten analyserar.

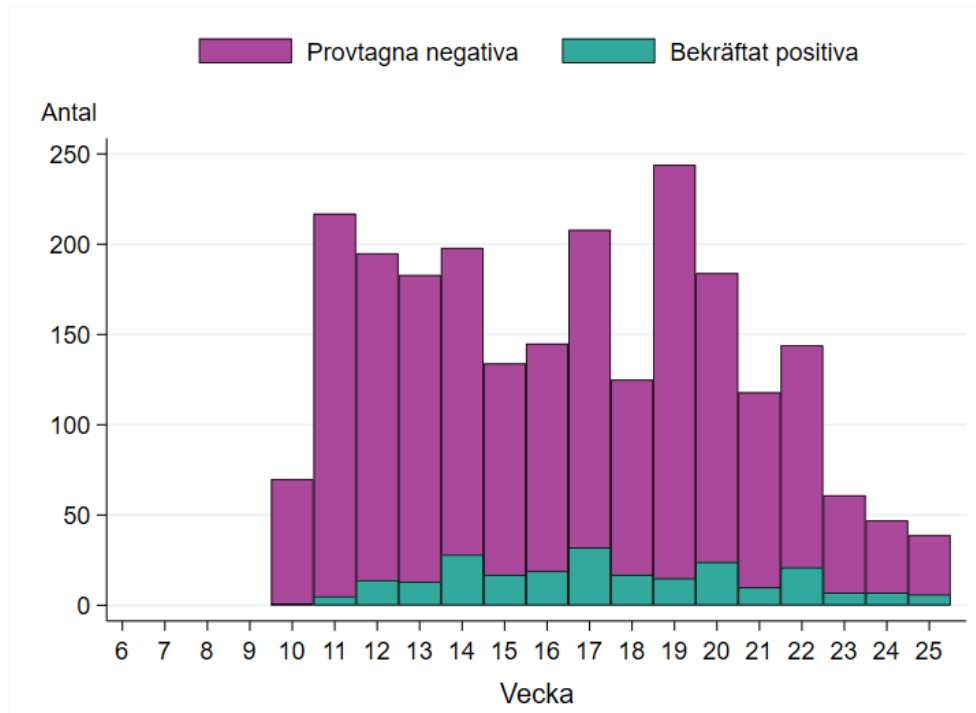
Provtagningen är vanligtvis en del av influensaövervakningen och sedan vecka 10 analyseras proverna för covid-19. Influensasäsongen avslutades i mars och vecka 15 var sista veckan som proverna analyserades för influensa. Eftersom sentinelövervakningen fångar fall med mildare symptom, speglar den till viss del spridningen i samhället bättre än den laboriebaserade övervakningen.

För vecka 25 analyserades 39 prover varav 6 prover (15 procent) var positiva för covid-19, se Tabell 3 och Figur 5 nedan. Det är en minskning av antalet prover som skickats in för analys. Andelen positiva prover var på samma nivå som föregående vecka. Tabell B2 i Tabell- och figurbilagan visar antalet analyserade sentinelprover och antalet positiva prover per region, dels för den aktuella rapportveckan och dels kumulativt. Eftersom antalet inskickade prover och deltagande enheter varierar över regionerna ger jämförelser mellan regioner begränsad information. Det totala antalet prover är också litet. Inom flera regioner finns inga aktiva sentinelprovtagare, vilket gör att det inte går att dra slutsatser om läget i dessa regioner (se Tabell B2).

Tabell 3. Antal positiva prover, antal analyserade prover och andelen positiva inom sentinelövervakningen, per vecka.

Vecka	Antal positiva prover	Antal analyserade prov	Andel positiva
10	1	70	1 %
11	5	217	2 %
12	14	195	7 %
13	13	183	7 %
14	28	198	14 %
15	17	134	13 %
16	19	145	13 %
17	32	208	15 %
18	17	125	14 %
19	15	244	6 %
20	24	184	13 %
21	10	118	8 %
22	21	144	15 %
23	7	61	11 %
24	7	47	15 %
25	6	39	15 %
Totalt	236	2 312	10 %

Figur 5. Antal analyserade prover uppdelade efter utfall (negativt eller positivt provsvar) inom sentinelprovtagningen per vecka.



Intensivvårdade fall

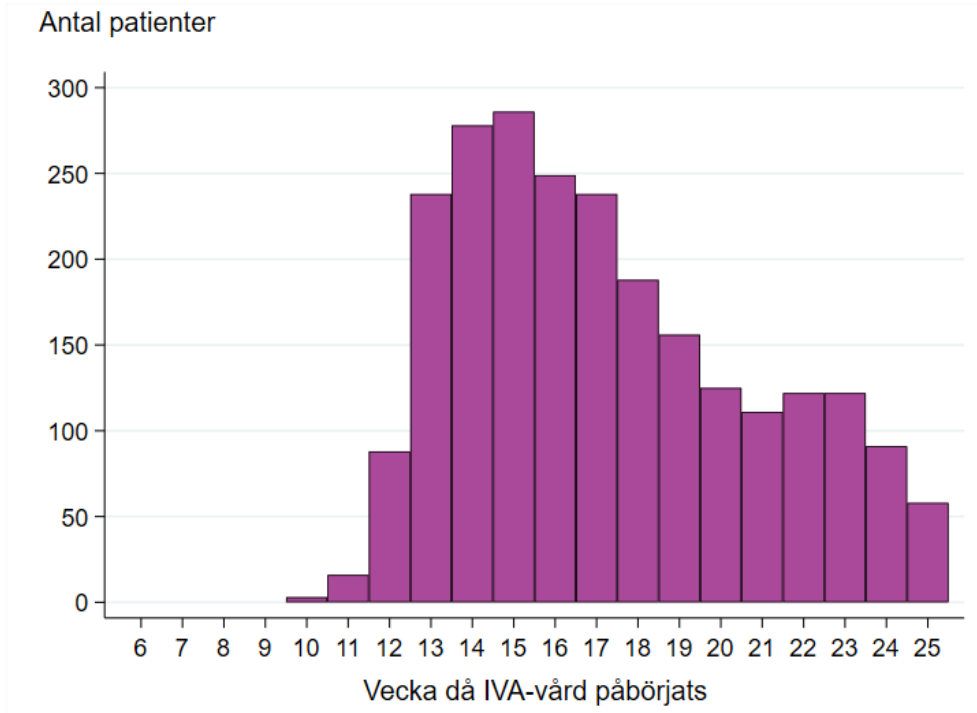
Antalet patienter med laboratoriebekräftad covid-19 som påbörjade intensivvårdsbehandling har minskat sedan toppen vecka 15. Från vecka 10 till och med aktuell rapportvecka har 2 369 patienter rapporterats, vilket motsvarar 4 procent av alla rapporterade fall. Totalt under vecka 25 påbörjades intensivvård för 58 nya patienter, se Figur 6A. Under vecka 25 påbörjades intensivvård för i genomsnitt 8 patienter med covid-19 per dag, vilket är lägre jämfört med föregående vecka (medelvärde 13). Flest antal patienter rapporterades från Stockholm (18 patienter), Västra Götaland (16 patienter) och Norrbotten (5 patienter).

I genomsnitt går det 11 dagar mellan insjuknande och start av intensivvård, sett till samtliga fall som hittills intensivvårdats med covid-19. Åldersgruppen 60-69 år har hittills haft högst incidens av antal patienter per vecka. Sedan mitten av april har trenden varit nedåtgående förutom en uppgång vecka 23, se Figur 6B. Det är totalt sett fler män (74 procent) än kvinnor som vårdats på intensivvårdsavdelning. Av de patienter som rapporterats intensivvårdade med covid-19 tillhörde majoriteten (71 procent) av patienterna en medicinsk riskgrupp.

Fram till och med vecka 20 finns tillförlitlig information om avslutat intensivvårdstillfälle för 1 865 patienter. Av dessa hade 72,5 procent blivit utskrivna från intensivvårdsavdelning och 25 procent hade avlidit. För övriga 2,5 procent

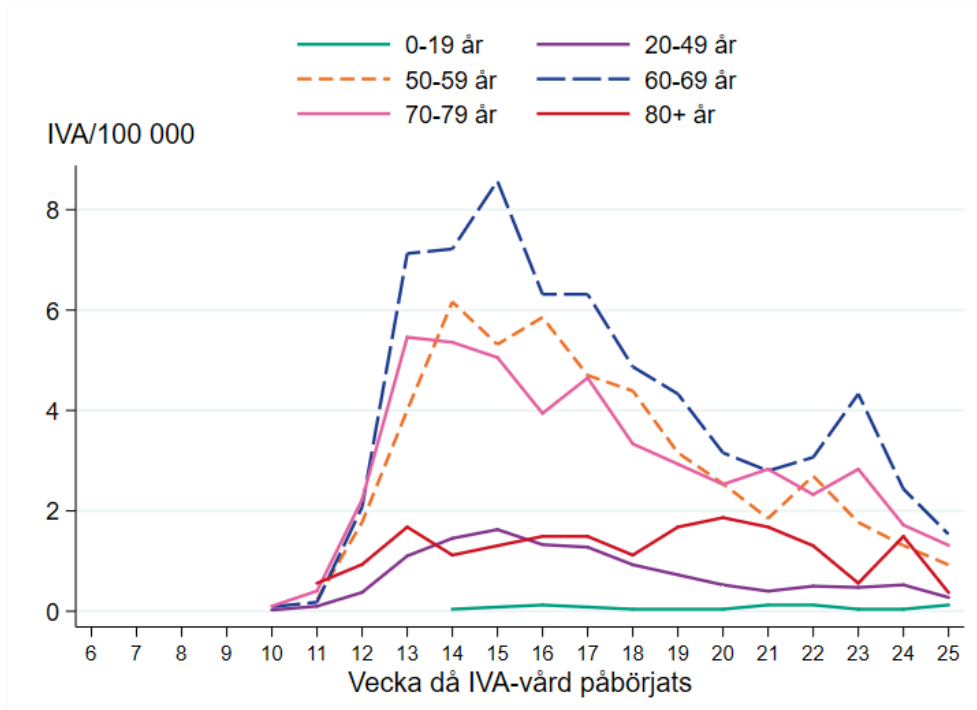
saknades information om vårdtillfällets utfall, vilket kan bero på att vården fortfarande pågår. Fram till och med vecka 20 hade en högre andel intensivvårdade patienter över 70 år avlidit jämfört med patienter under 70 år, se Tabell 4.

Figur 6A. Antal nya intensivvårdade patienter med laboratoriebekräftad covid-19 per vecka



*Visst fördröjning i rapporteringen betyder att antalet intensivvårdade patienter per vecka kan komma att revideras.

Figur 6B. Incidens av bekräftade fall av covid-19 som intensivvårdats per vecka och åldersgrupp (fall per 100 000 invånare).



Tabell 4. Vårdtillfällets utfall per åldersgrupp och totalt, intensivvårdade patienter med covid-19 till och med vecka 20, 2020.*

Vårdtillfällets utfall	Ålder under 70 år		Ålder 70 år eller äldre		Totalt	
	Antal	Andel	Antal	Andel	Antal	Andel
Uppgift saknas	41	3 %	5	1 %	46	2,5 %
Utskriven	1 142	79,5 %	212	49,5 %	1 354	72,5 %
Avliden	255	18 %	210	49 %	465	25 %
Totalt	1 438	100 %	427	100 %	1 865	100 %

Analysen innefattar endast patienter som intensivvårdats med vårdstart fram till och med vecka 20, eftersom data över vårdtillfällets utfall rapporteras först när vårdtillfället är avslutat.

Avlidna

Beskrivning av datakällor för avlidna i covid-19

Statistiken över avlidna i veckorapporten baseras på data som hittills rapporterats till Folkhälsomyndigheten, skillnader mot den regionala rapporteringen förekommer. Statistiken visar antalet personer med laboratoriebekräftad covid-19 som avlidit, oavsett dödsorsak.

Socialstyrelsen har i samarbete med Folkhälsomyndigheten publicerat ett faktablad som beskriver den inrapportering över antalet döda i covid-19 som ligger till grund för de båda myndigheternas statistik. Dels beskrivs Socialstyrelsens statistik över dödsorsaker och dels Folkhälsomyndighetens statistik över avlidna bekräftade fall samt överdödligheten. Faktabladet finns att läsa på [Socialstyrelsens webbplats](#).

Data över avlidna med underliggande dödsorsak covid-19 publiceras varje vecka onsdagar på [Socialstyrelsens webbplats](#). Där finns statistik över åldersfördelning, regionsfördelning, samsjuklighet samt antal avlidna per dag.

Avlidna bekräftade fall

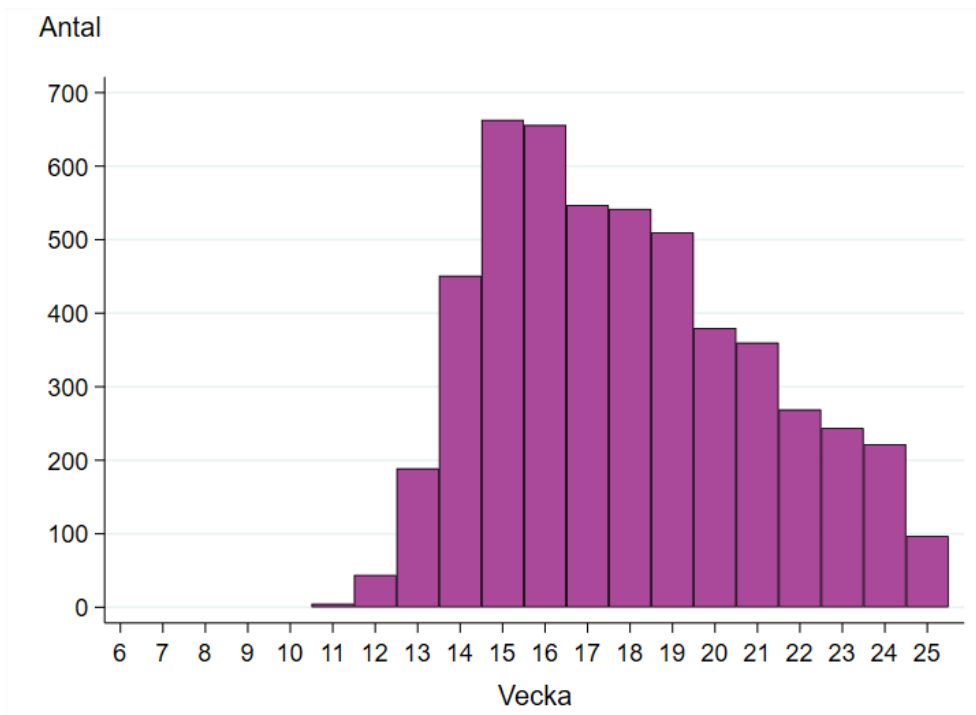
Fram till och med vecka 25 hade 5 179 dödsfall bland personer med bekräftad covid-19-infektion rapporterats med datum för dödsfall, se Figur 7A. Det finns dock en eftersläpning i denna statistik och antalet dödsfall för vecka 24 och 25 förväntas stiga. Data presenteras enligt avlidendatum i rapporteringssystemet SmiNet. Ett fåtal dödsfall som finns rapporterade utan dödsdatum (10 st) ingår inte.

Medelålder bland dödsfallen fram till och med aktuell rapportvecka var 82 år och 55 procent av de avlidna var män. Totalt har 89 procent av dödsfallen varit bland personer som var 70 år eller äldre. Fram till och med aktuell rapportvecka har 65 personer under 50 år rapporterats avlidna.

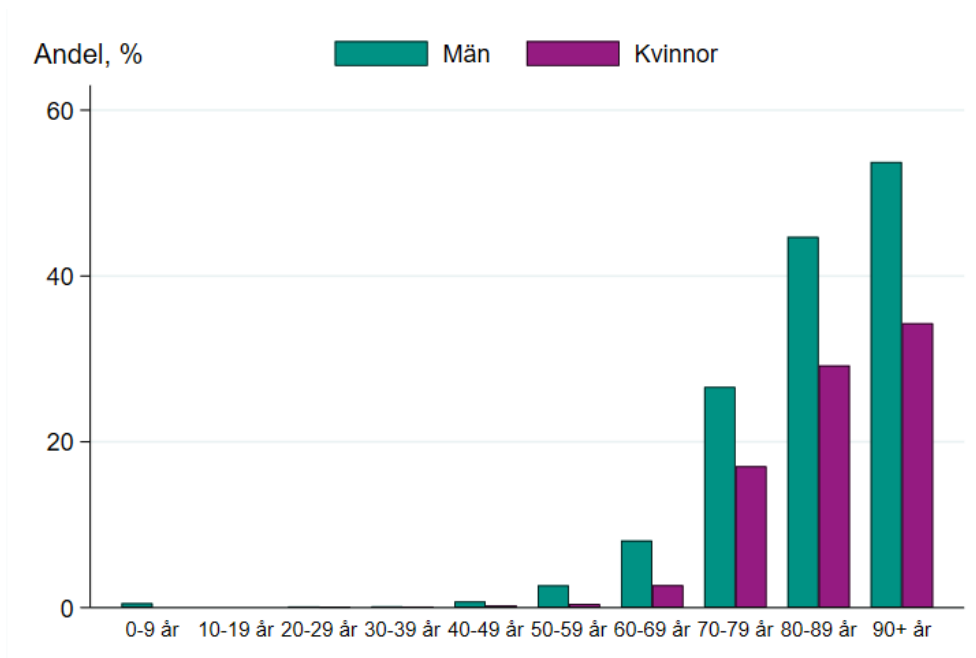
Av de avlidna bekräftade fallen sedan pandemins början kommer 47 procent av de avlidna från äldreboenden. Andelen av fallen på äldreboenden som avlidit har minskat de senaste veckorna.

I Figur 7B visas andelen avlidna av det totala antalet bekräftade fall per åldersgrupp och kön till och med aktuell rapportvecka. Det är en högre andel män som avlider jämfört med andelen bland kvinnor och andelen avlidna ökar med ökande ålder för båda könen.

Figur 7A. Antal avlidna fall per vecka. Obs att data från de senaste två veckorna är preliminära.



Figur 7B. Andel av bekräftade fall som avlidit till och med aktuell rapportvecka, uppdelat per kön och åldersgrupp.



Överdödlighet

För att komplettera data på antalet avlidna laboratoriebekräftade fall analyserar Folkhälsomyndigheten även data på antalet dödsfall i Sverige varje vecka (oavsett orsak) genom en statistisk modell som används av alla länder inom det [Europeiska samarbetet EuroMOMO](#). Modellen jämför antalet dödsfall per vecka, på engelska så kallad *all-cause mortality*, mot den dödlighet som är förväntad för årstiden. Dödsfall över det förväntade värdet kallas överdödlighet och kan ha olika förklaringar såsom extremt kallt eller varmt väder, eller hög intensitet av exempelvis influensa. Analyser sker både nationellt och regionalt samt för specifika åldersgrupper. Eftersläpning i data gör att det är för tidigt att uppskatta överdödligheten de två senaste veckorna.

Tabell 5 visar överdödligheten, antalet avlidna bekräftade covid-19-fall, samt förhållandet mellan dessa varje vecka. Från vecka 13 till 23 uppmättes totalt cirka 5 350 dödsfall utöver det förväntade antalet dödsfall i Sverige. Överdödligheten låg vecka 23 strax ovan normalspannet för årstiden.

I Figur 8 nedan ses det förväntade antalet dödsfall i grönt och det verkliga antalet dödsfall i lila. En viss variation i antalet dödsfall är förväntad, vilket illustreras med de streckade linjerna som markerar det 95-procentiga konfidensintervallet för normaldödligheten – det vill säga, om den beräknade faktiska dödligheten ligger inom dessa linjer är den inte på en signifikant förhöjd nivå.

Ytterligare diagram uppdelat på fler redovisningsgrupper, och i relation till antalet avlidna bekräftade fall, publiceras varje vecka i en separat rapport på sidan om [Analyser och prognoser på Folkhälsomyndigheten](#).

Tabell 5. Uppmätt överdödlighet (antal dödsfall i Sverige i alla åldrar) och antal avlidna bekräftade fall av covid-19 per vecka.

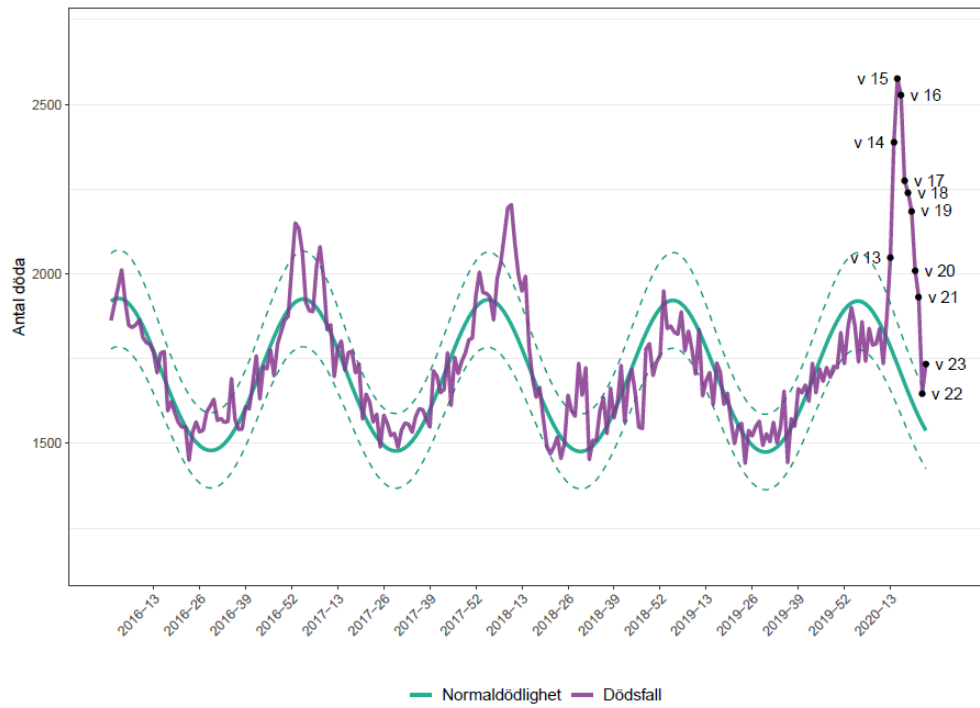
Vecka	Uppmätt överdödlighet*	Antal avlidna bekräftade fall*	Andel bekräftade fall / överdödlighet
13	263	189	72 %
14	630	451	72 %
15	845	663	78 %
16	822	656	80 %
17	597	547	92 %
18	589	542	92 %
19	560	510	91 %
20	408	380	93 %
21	354	360	>100 %
22 [‡]	90	269	>100 %
23	195	244	>100 %
Totalt	5 353	4 811	**

*Statistiken är preliminär. Endast avlidna med ett fastställt dödsdatum inkluderas i antalet avlidna bekräftade fall.

**Eftersom andelen överstiger 100 procent för vissa veckor beräknas inte längre någon övergripande andel.

‡ Värdet är inte signifikant förhöjt jämfört med det 95 procentiga konfidensintervallet för normaldödligheten.

Figur 8. Antal dödsfall i Sverige i alla åldrar samt förväntat antal dödsfall per vecka 2016-2020, till och med vecka 23.



Observera att y-axeln på diagrammet börjar vid cirka 1 150.

Specialavsnitt

Undersökningar av beteende, oro och informationsbehov

Sedan covid-19 klassades som en pandemi har Folkhälsomyndigheten genom enkätundersökningar följt befolkningens beteendeförändringar utifrån rekommenderade smittskyddsåtgärder. Resultaten visar att 80 procent har anpassat sitt vardagsliv på grund av coronaviruset. Denna siffra har hållit över tid, vilket innebär att majoriteten har följt myndighetens rekommendationer över lång tid, samt hållit i anpassningen och hållit sig informerade.

Under perioden maj-juni för mätningen uppger nästan nio av tio (86-87 procent) att de hållit avstånd till andra både inomhus och utomhus. En stor andel uppger också att de undviker att resa med kollektiva färdmedel och att vistas på platser med mycket folk. Vidare uppger en majoritet (76 procent) att de har den information de behöver om myndigheternas hantering av coronaviruset.

Undersökningarna är genomförda i Novus slumpmässigt rekryterade Sverigepanel riktad till personer mellan 18-79 år. Sammanlagt har sju undersökningar genomförts. Läs mer i [rapporten på Folkhälsomyndighetens webbplats](#).

Yrkesgrupper

Folkhälsomyndigheten har i en enkel inledande undersökning tittat på sjukdomsfall med koppling till covid-19 utifrån yrke. Detta genom att samköra uppgifter från myndighetens databas över anmälningspliktiga sjukdomar med Statistiska centralbyråns (SCB) uppgifter om yrkesgrupper. Personer som har diagnosticerats med covid-19 under perioden den 13 mars till den 27 maj inkluderas.

Resultaten visar att yrkesgrupperna taxiförare samt buss- och spårvagnsförare i högre grad än övriga yrkesgrupper har diagnosticerats med covid-19 under perioden. Däremot visar resultatet att personal som arbetar inom för- och grundskolan samt gymnasium inte har haft en högre förekomst av covid-19-diagnos än övriga yrkesgrupper. Läs mer i [rapporten på Folkhälsomyndighetens webbplats](#).

Tabell- och figurbilaga

Antal provtagna och antal fall

Tabell B1 nedan visar antalet provtagna individer, antalet bekräftade fall samt andelen positiva per vecka. Data är preliminära.

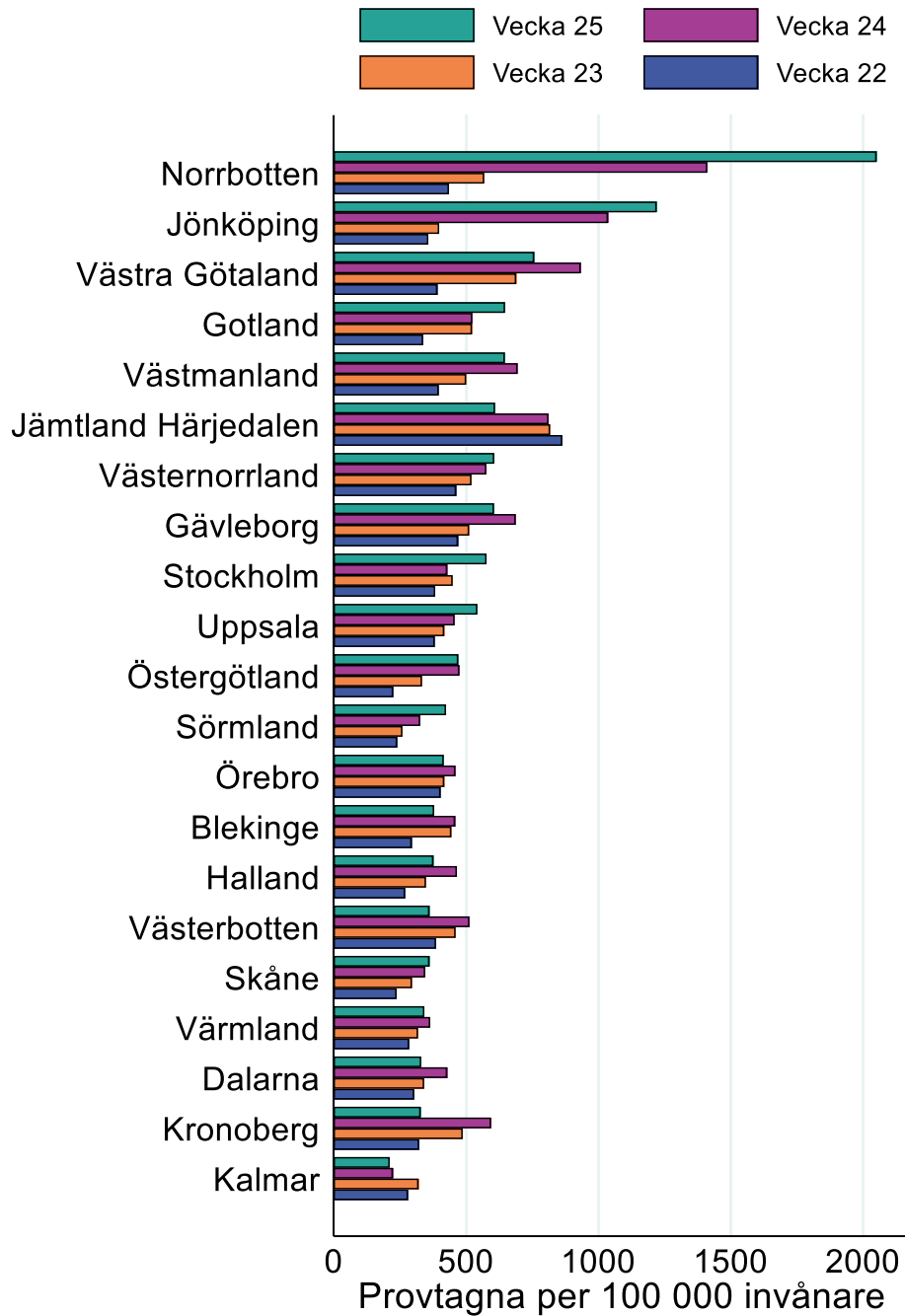
Tabell B1. Antal provtagna individer, antalet fall samt andelen positiva per vecka.

Vecka	Antal fall	Antal provtagna individer	Andel positiva
4-8	1	180	<1 %
9	13	752	2 %
10	211	4 302	5 %
11	836	8 990	9 %
12	912	10 404	9 %
13	1 943	12 349	16 %
14	3 211	17 783	18 %
15	3 711	19 880	19 %
16	3 739	20 233	18 %
17	4 181	24 560	17 %
18	3 906	28 802	14 %
19	4 217	29 129	14 %
20	4 004	33 003	12 %
21	3 713	28 986	13 %
22	4 300	36 466	12 %
23	6 062	47 124	13 %
24	7 228	59 861	12 %
25	7 462	61 803	12 %
Totalt	59 650	444 607	13 %

Antal provtagna per region

Figuren B1 innehåller data över antalet provtagna individer antalet individer per 100 000 invånare per region som testats för covid-19 för veckorna 22–25. Mer info om antal testade finns på [Folkhälsomyndighetens hemsida](#).

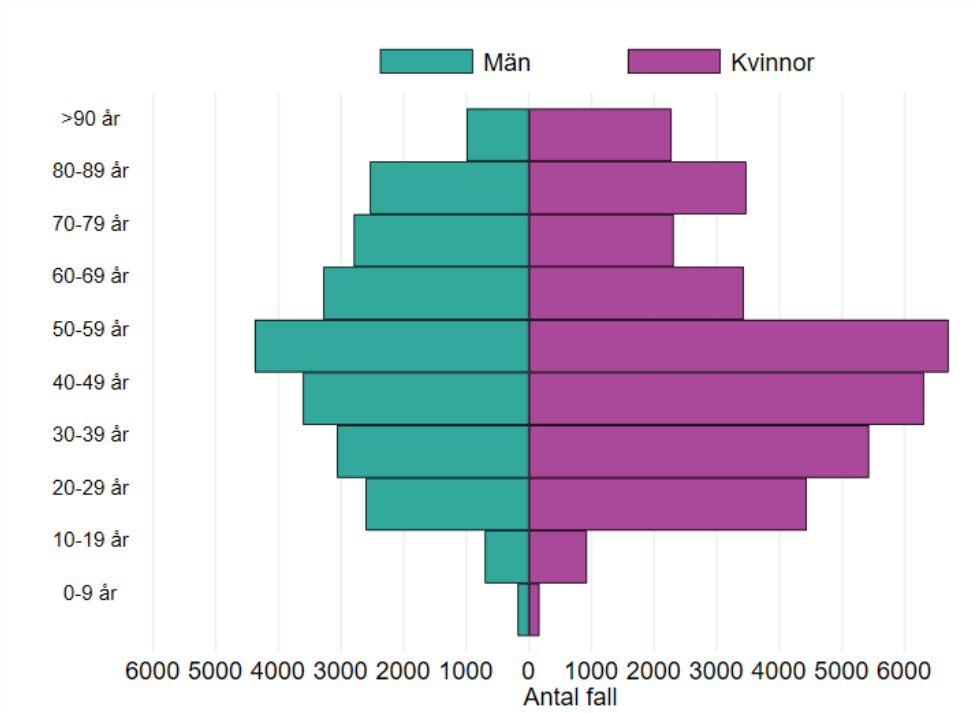
Figur B1. Graf över antal individer per 100 000 invånare per region som provtagits för testning av covid-19 vecka 22, 23, 24 och 25.



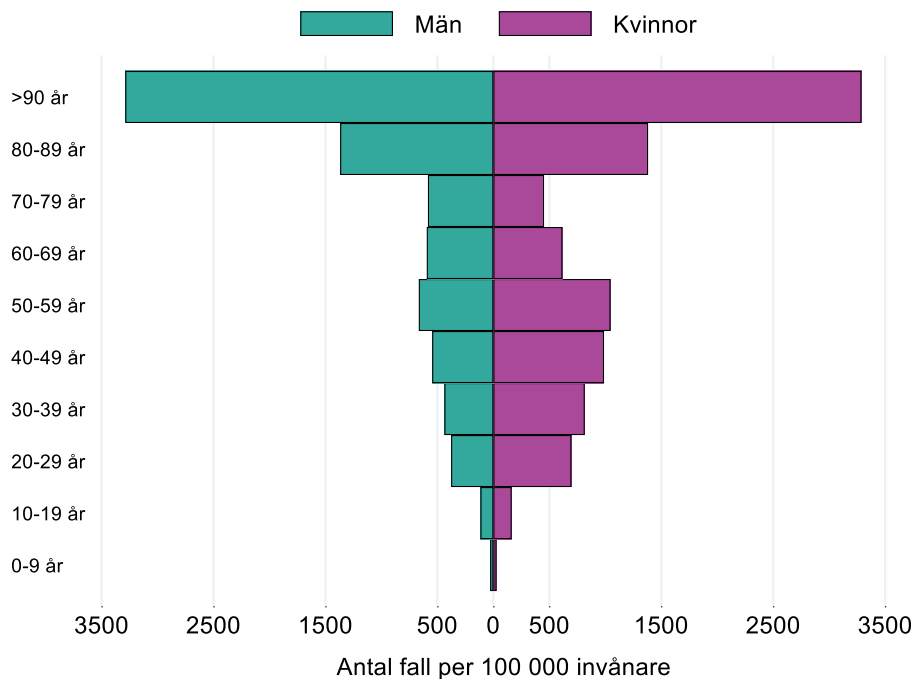
Ålders- och könsfördelning av bekräftade fall

Ålders- och könsfördelning för alla fall anmälda hittills visas i antal i Figur B2 och i antal justerat för befolkningsmängd (incidens) i respektive grupp i Figur B3.

Figur B2. Ålders- och könsfördelning av **antalet** covid-19 fall



Figur B3. Ålders- och könsfördelning av **incidensen** av covid-19 fall per 100 000 invånare



Sentinelövervakningen

Tabell B2 visar antalet analyserade sentinelprover och antalet positiva prover (diagnoser av covid-19) per region, dels för den aktuella rapportveckan och dels kumulativt sedan vecka 10, 2020. Eftersom antalet inskickade prover och deltagande enheter varierar över regionerna ger jämförelser mellan regioner begränsad information. Inom flera regioner finns inga aktiva sentinelprovtagare, vilket gör att det inte går att dra slutsatser om läget i dessa regioner.

Tabell B2. Antal inskickade sentinelprover och antal positiva prover per region, aktuell rapportvecka och kumulativt sedan vecka 10, 2020, samt andel positiva prover, aktuell rapportvecka.

Region	Antal inskickade prover		Antal positiva prover (covid-19)	
	Aktuell rapportvecka	Kumulativt	Aktuell rapportveck	Kumulativt
Blekinge*	0	0	0	0
Dalarna	1	67	0	4
Gotland	0	35	0	0
Gävleborg*	0	0	0	0
Halland	4	160	1	13
Jämtland Härjedalen	0	61	0	8
Jönköpings län	0	102	0	9
Kalmar län	5	134	0	7
Kronoberg	0	9	0	1
Norrbottn	0	63	0	2
Skåne	5	396	0	17
Stockholm	1	284	0	47
Sörmland*	0	0	0	0
Uppsala	1	221	0	34
Värmland*	0	0	0	0
Västerbotten	0	50	0	1
Västernorrland*	0	0	0	0
Västmanland	5	192	0	14
Västra Götaland	17	440	5	70
Örebro län*	0	0	0	0
Östergötland	0	98	0	9
Totalt	39	2 312	6	236

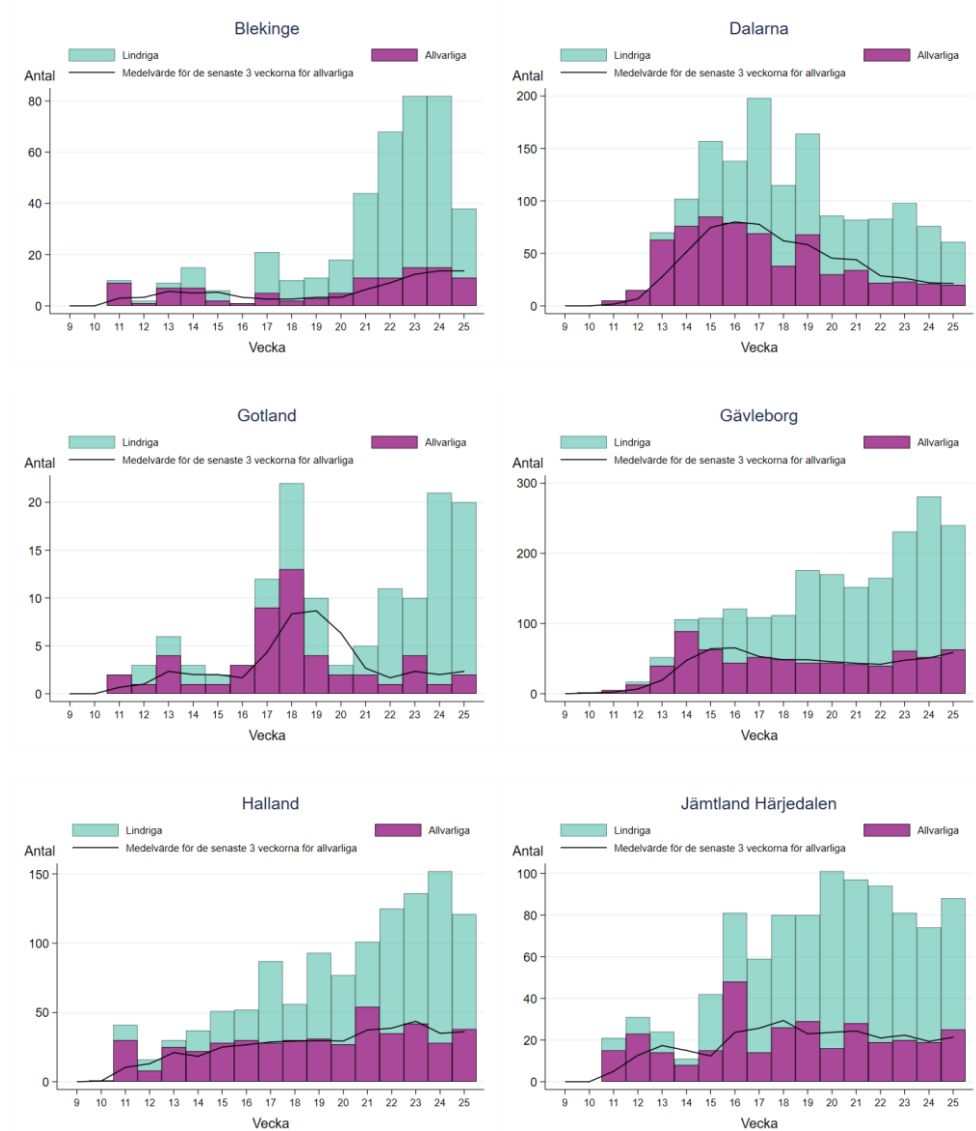
*Observera att det inte går att dra slutsatser om läget i flera regioner då inskickade prover saknas.

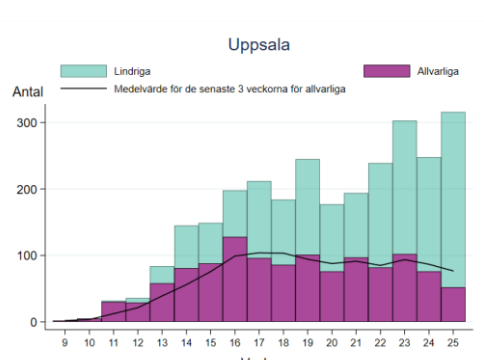
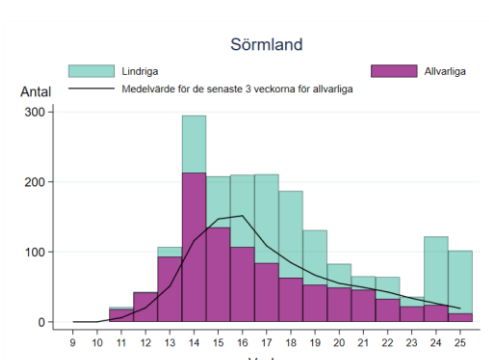
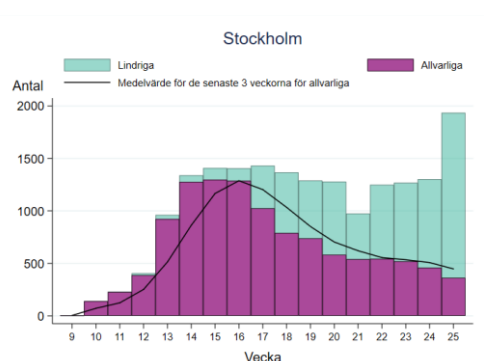
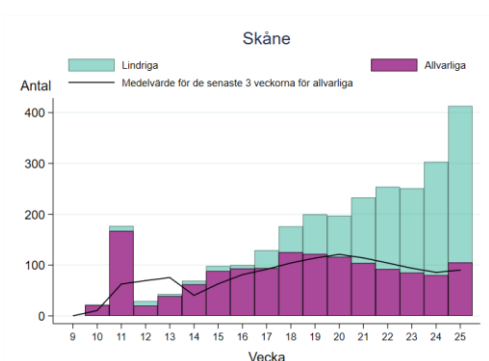
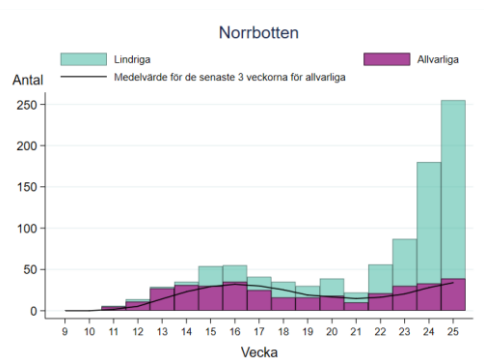
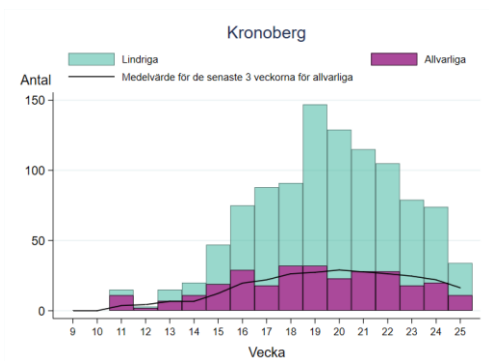
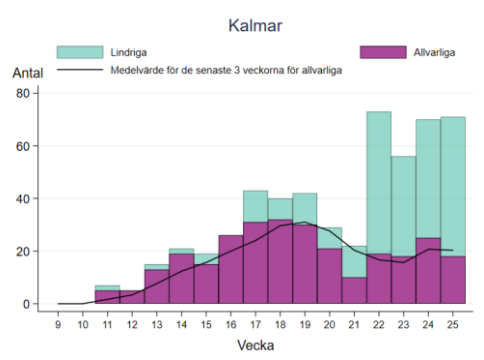
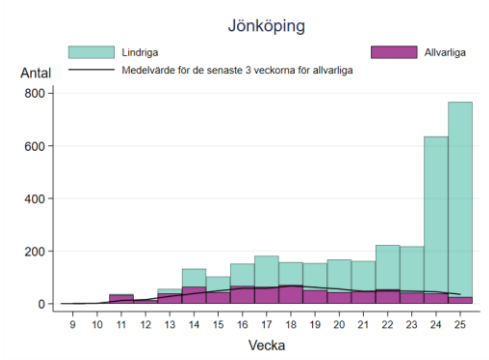
Antal laboratoriebekräftade fall av covid-19 per region

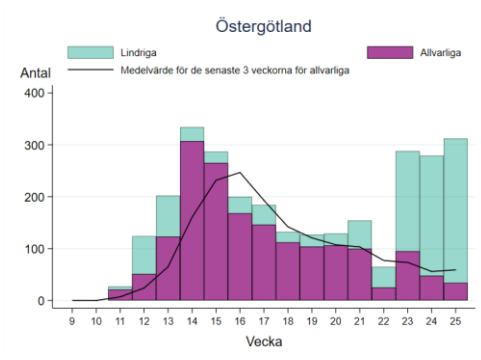
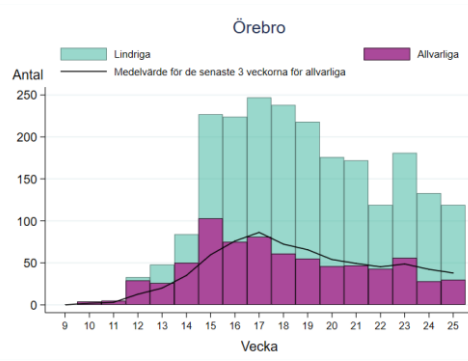
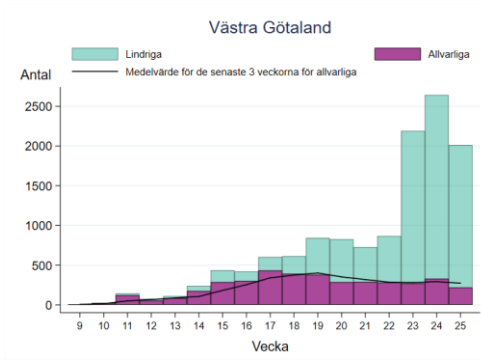
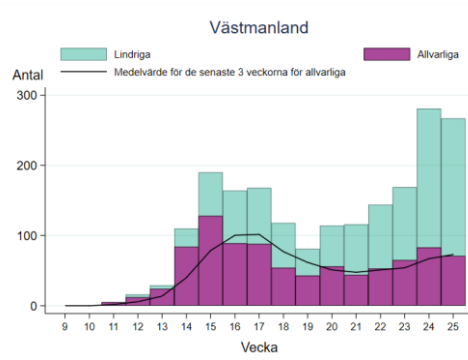
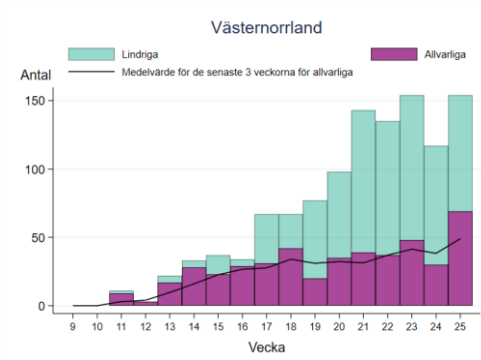
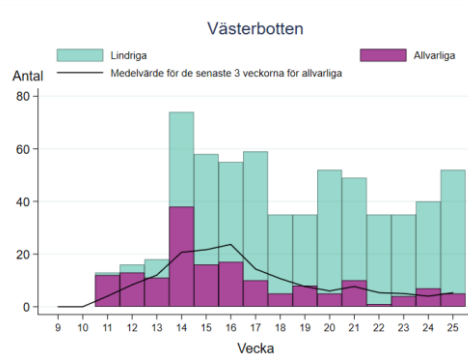
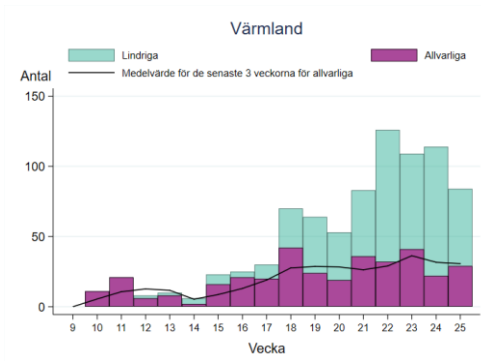
Här presenteras antalet anmälda fall per vecka för varje region, uppdelat på lindriga fall (fall provtagna inom primärvård samt vård- och omsorgspersonal) och allvarliga fall. Det rullande medelvärdet över de senaste tre veckorna är baserat på de allvarliga fallen och justerar för veckovisa variationer i antalet bland dessa fall. Mer ingående trendanalyser per regioner presenteras på sidan [Analys och prognoser om pandemin covid-19](#).

Klassificeringen av vilka fall som utgörs av lindriga eller allvarliga fall kan ibland ske i efterhand och viss felklassificering kan förekomma. Siffrorna kan därför komma att justeras framöver. Observera att skalan på y-axeln är olika för varje region. För Östergötland redovisas från och med denna vecka data från samma källa som övriga regioner, men vård- och omsorgspersonal går inte att skilja från allvarliga fall innan vecka 23.

Figur B4. Antal bekräftade fall av covid-19 per vecka fördelat på vård- och omsorgspersonal och övriga, för respektive region.







Incidens av covid-19 per region och vecka, allvarliga fall

Här presenteras den veckovisa incidensen (antalet anmälda fall per 100 000 invånare) för fall som klassificerats som allvarliga för varje region. Den utökade provtagningen påverkar möjligheten att jämföra utvecklingen över tid eftersom olika grupper har provtagits i olika utsträckning under olika tidsperioder. Därför redovisas nu fallen i två grupper, lindrigare och allvarligare fall. De lindrigare fallen provtas främst i primärvården och i denna grupp ingår nu även vård- och omsorgspersonal. De allvarligare fallen är provtagna inom slutenvården eller inom äldreomsorgen och dessa fall utgörs huvudsakligen av de som varit högst prioriterade för provtagning under hela pandemin och omfattar till stor del de som har svårare sjukdom. Veckovisa kartor för alla rapporterade fall finns på Folkhälsomyndighetens [statistik sida](#).

Figur B5. Incidens av allvarliga bekräftade fall av covid-19 per vecka för respektive region.

