



Folkhälsomyndigheten

## Veckorapport om covid-19, vecka 28

---

Denna rapport publicerades den 17 juli 2020 och redovisar läget för covid-19 till och med vecka 28 (6 juli – 12 juli).

### Läget i Sverige

Antalet bekräftade fall av covid-19 samt andelen positiva bland de analyserade proverna avtog vecka 28 och samtliga övervakningssystem visar på en fortsatt avtagande smittspridning. Detta trots en fortsatt hög nivå av provtagning. Den ökande trenden av antalet nya bekräftade fall som sågs från vecka 23 framåt har nu brutits. Nationellt var incidensen 27 fall per 100 000 invånare för vecka 28 vilket är en minskning med mer än 40 procent.

Under två dagar vecka 28 rapporterades det inga nya inläggningar av bekräftade fall på intensivvårdsavdelningar, det är första gången sedan mitten av mars.

Överdödligheten låg strax ovan normalspannet för årstiden mellan vecka 23 och 26. Ytterligare analyser visar att överdödligheten är inom normalspannet i stora delar av Sverige men strax ovan normalspannet i Stockholm och i Västsverige (Halland och Västra Götaland), läs mer i avsnittet *Avlidna bekräftade fall*.

Det är fortsatt regionala skillnader bland såväl antalet allvarliga som lindriga fall och antalet provtagna. En statistisk jämförelse av antalet allvarliga fall per region mellan vecka 28 och medelvärdet för antal allvarliga fall under föregående tre veckor visar på minskande antal allvarliga fall i 14 regioner och oförändrat antal för övriga regioner.

Från och med vecka 27 förändrades insamlingen av data kring hur många som provtagits för covid-19 från att gälla antalet provtagna individer till att gälla antalet analyserade prover, läs mer i avsnittet *Antal provtagna och antal fall*.

Den 7 juli publicerade Folkhälsomyndigheten en rapport som jämför Finland med Sverige vad gäller rapporterade fall av covid-19 hos förskole- och skolbarn, läs mer i *Specialavsnitt*.

### Läget i världen

Antalet bekräftade covid-19 fall i världen var ca 12,5 miljoner i slutet av vecka 28, varav cirka 1,6 miljoner fall i Europa. Antalet fall i världen förändras ständigt. För aktuellt läge, se den europeiska smittskyddsmyndigheten [ECDC](#) och Världshälsoorganisationen [WHO](#). Se även respektive organisations interaktiva visualiseringar via [ECDC:s dashboard](#) och [WHO:s dashboard](#).

## Vad visar övervakningssystemen?

I Tabell 1 sammanfattas uppgifter från de olika övervakningssystem som används för covid-19. Övervakningen är kontinuerligt under utveckling, läs mer om [övervakningssystemen för covid-19](#).

Tabell 1. Övervakningsdata för aktuell vecka per system.

Övervakningssystem	Vecka 28*	Förändring mot föregående vecka
Laboratoriebaserad övervakning	81 801 prover analyserade	Oförändrat
	4 % positiva	Minskning
	Totalt 2 789 fall varav 317 allvarliga	Allvarliga: Minskning Lindriga: Minskning
Resmönster	Förändring jämfört med vecka 27: -8 %	Minskning
Hälsorapport	Skattad andel av befolkningen som insjuknade i akut luftvägsinfektion vecka 27: 3,3 %	Ökning**
Sentinelprovtagning	21 individers prover analyserade 1 positivt prov	Oförändrat
SIRI - Svenska Intensivvårdsregistrets Influensaregistrering	9 nya patienter Inläggningstakt: 1-2 per dag aktuell vecka	Minskning
Avlidna bekräftade fall	Kumulativt till aktuell rapportvecka: 5 572 avlidna	Minskning***
Överdödlighet	Överdödlighet från vecka 13 till 26: 5 940 dödsfall	Minskning***

\* Fördröjning av rapportering av data gör att data för aktuell vecka är preliminär.

\*\* Mellan vecka 26 och 27.

\*\*\* Mellan vecka 24 och 25. Det går inte att skatta trenden i realtid på grund av eftersläpning i mortalitetsdata.

Data är preliminära och kommer att kompletteras i efterhand. De presenteras enligt de uppgifter som finns i respektive övervakningssystem. Då kön presenteras gäller det juridiskt kön.

Kontakt angående rapporten: [info@folkhalsomyndigheten.se](mailto:info@folkhalsomyndigheten.se).

## Innehållsförteckning

Veckorapport om covid-19, vecka 28.....	1
Läget i Sverige .....	1
Läget i världen .....	1
Vad visar övervakningssystemen? .....	2
Fördjupad statistik .....	4
Antal provtagna och antal fall .....	4
Ålders- och könsfördelning av bekräftade fall .....	6
Fall på äldreboenden .....	8
Geografisk spridning .....	8
Förändringar i resmönster .....	10
Hälsorapport .....	11
Sentinelprovtagning inom öppenvård .....	12
Intensivvårdade fall .....	13
Avlidna .....	15
Specialavsnitt.....	19
Covid-19 hos förskole- och skolbarn i Finland och Sverige .....	19
Tabell- och figurbilaga .....	20

---

## Fördjupad statistik

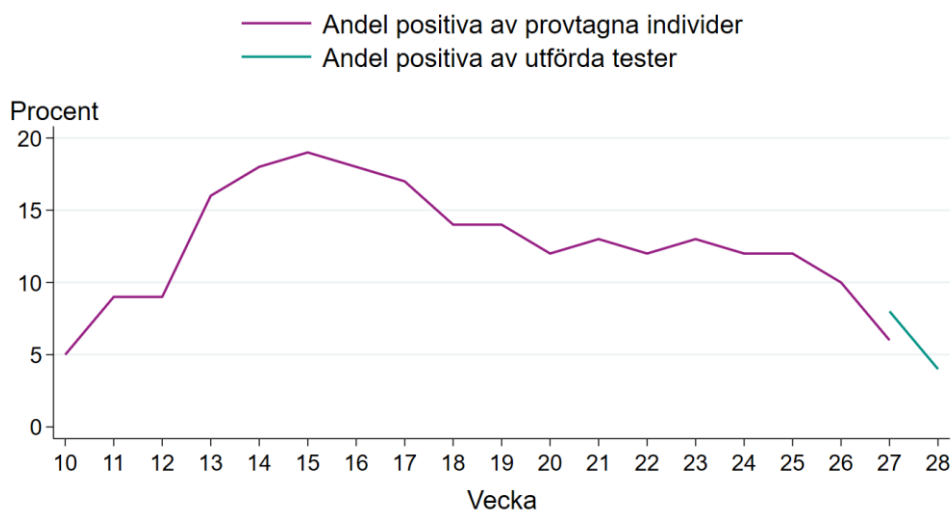
### Antal provtagna och antal fall

Från vecka 27 övergår insamlingen av data kring provtagning för covid-19 från antalet provtagna individer till antalet genomförda tester. Under vecka 28 analyserades 81 801 tester vilket är en ökning med knappt 2 000 tester jämfört med föregående vecka.

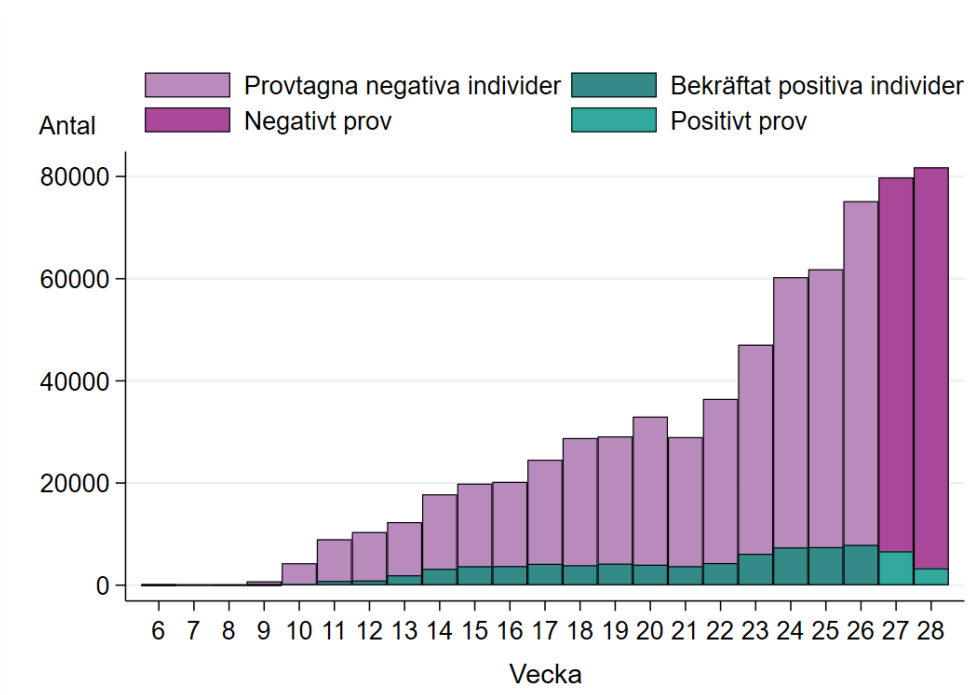
Av de analyserade testerna vecka 28 var fyra procent positiva. Det är en halvering jämfört med föregående vecka, se Figur 1A. I Figur 1B visas antalet provtagna individer samt antalet bekräftade fall per vecka fram till och med vecka 27, därefter visas antal fall samt antalet utförda tester uppdelat på antal negativa och positiva tester. Tabell B1 i Tabell- och figurbilagan innehåller data summerat per vecka över antalet bekräftade fall, antalet provtagna individer eller antal utförda tester beroende på vecka och andelen positiva. I Figur B1 i bilagan visas antalet utförda tester per 100 000 invånare per region för vecka 27 och 28. Mer info om testning, såväl PCR-test som antikroppstest, finns på [Folkhälsomyndighetens hemsida](#).

Fram till och med vecka 28 har totalt 75 488 bekräftade fall rapporterats. Under vecka 28 rapporterades 2 789 bekräftade fall, vilket är ca 2 000 fall färre jämfört med föregående vecka och en minskning med över 40 procent. I antalet bekräftade fall ingår inte fall med positivt antikroppstest utan endast de där prov analyserats för aktiv infektion med nukleinsyrapåvisning (PCR-analys). Fallen redovisas nu i två grupper, lindrigare och allvarligare fall, läs mer under avsnittet *Kommentar till statistiken* nedan. Det är de lindriga fallen som i huvudsak hittas genom utökad provtagning och som nu står för den största delen av de anmälda fallen. Av fallen vecka 28 var totalt 89 procent inom den grupp som misstänks ha lindrig sjukdom (föregående vecka, 88 procent, uppdaterade siffror) se Figur 1C.

Figur 1A. Andel positiva av provtagna individer för vecka 10 till 27 och andel positiva av utförda tester för vecka 27 och 28.

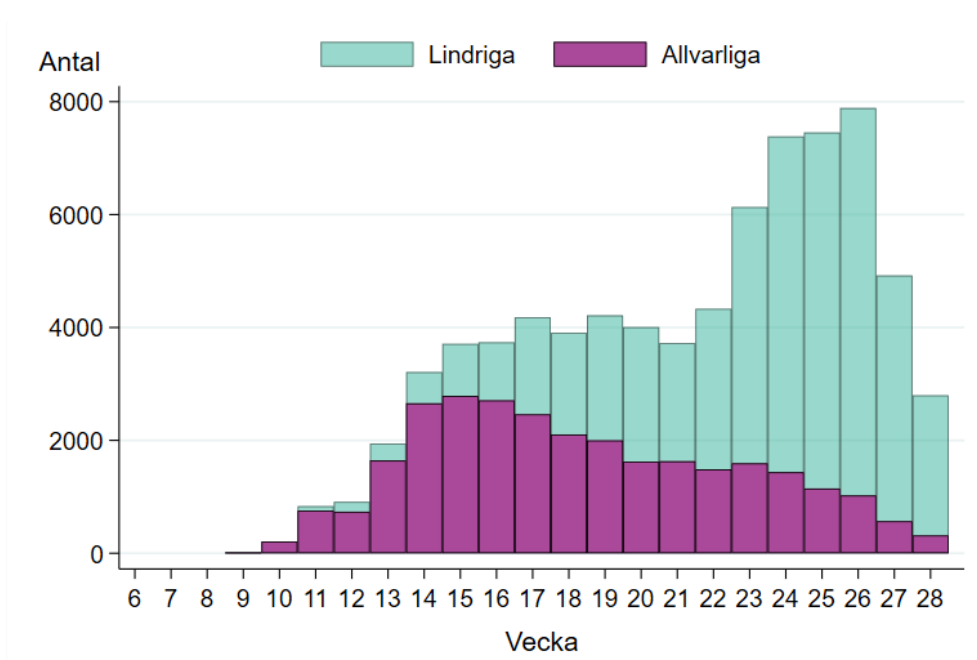


Figur 1B. Antal provtagna individer per vecka uppdelade på negativa och bekräftat positiva för vecka 6 till 26, antal utförda tester uppdelade på negativa och positiva tester för vecka 27 och 28.



Figuren inkluderar inte fall diagnosticerade inom sentinelövervakningen.

Figur 1C. Antal bekräftade fall av covid-19 per vecka i Sverige fördelat på lindriga och allvarliga fall.



Figuren inkluderar inte fall diagnosticerade inom sentinelövervakningen.

## Kommentar till statistiken

Över tid har det skett förändringar i provtagningen för covid-19. Initialt (från vecka 4) provtogs personer som vistats i områden med känd smittspridning av covid-19. Den 13 mars (vecka 11) ändrades provtagningen eftersom situationen förändrats i delar av Sverige ([läs mer om ändringen den 13 mars](#)). För att skydda de mest utsatta grupperna i samhället från smitta prioriterades provtagning av personer som var i behov av vård på sjukhus samt personal inom vård och äldreomsorg med misstänkt covid-19. Vissa regioner har fortsatt med att smittspåra kontakter och därför provtagit en bredare grupp. I mitten av april presenterade Folkhälsomyndigheten en [nationell strategi för att utöka provtagningen för covid-19](#). En uppdaterad strategi [publicerades 5 maj](#). Den 5 juni gav Regeringen [uppdrag till Folkhälsomyndigheten](#) och till [länsstyrelserna](#) att säkerställa flöden av storskalig testning. Kapaciteten ökas successivt och påverkar antalet fall som bekräftas samt att andelen rapporterade fall som inte är i behov av sjukhusvård ökar. Statistiken över tid blir därför inte helt jämförbar.

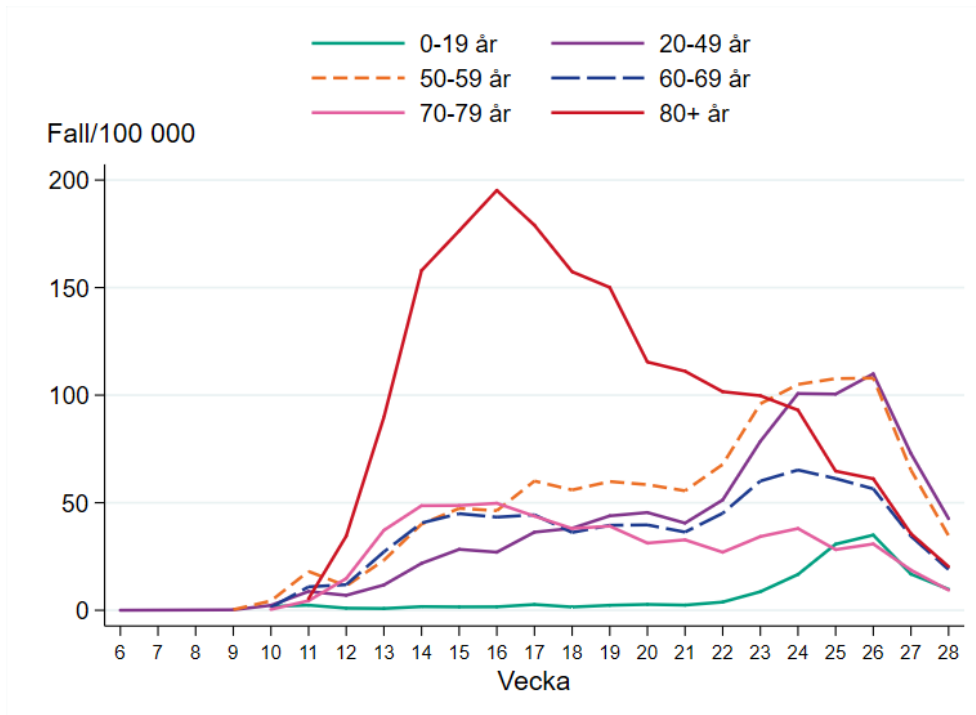
Den utökade provtagningen påverkar möjligheten att jämföra utvecklingen över tid eftersom olika grupper har provtagits i varierande omfattning under olika tidsperioder. Därför redovisas nu fallen i två grupper, lindrigare och allvarligare fall. De lindrigare fallen provtas främst i primärvården och inom den utökade provtagningen av vård- och omsorgspersonal. De allvarligare fallen är provtagna främst inom slutenvården eller äldreomsorgen och dessa fall utgörs huvudsakligen av dem som varit prioriterade för provtagning under hela pandemin. De lindriga fallen är de som i huvudsak hittas genom utökad provtagning. Personer provtagna inom den utökade provtagningen räknas dock som allvarliga fall om de rapporteras sjukhusvårdade, intensivvårdade eller avlidna.

## Ålders- och könsfördelning av bekräftade fall

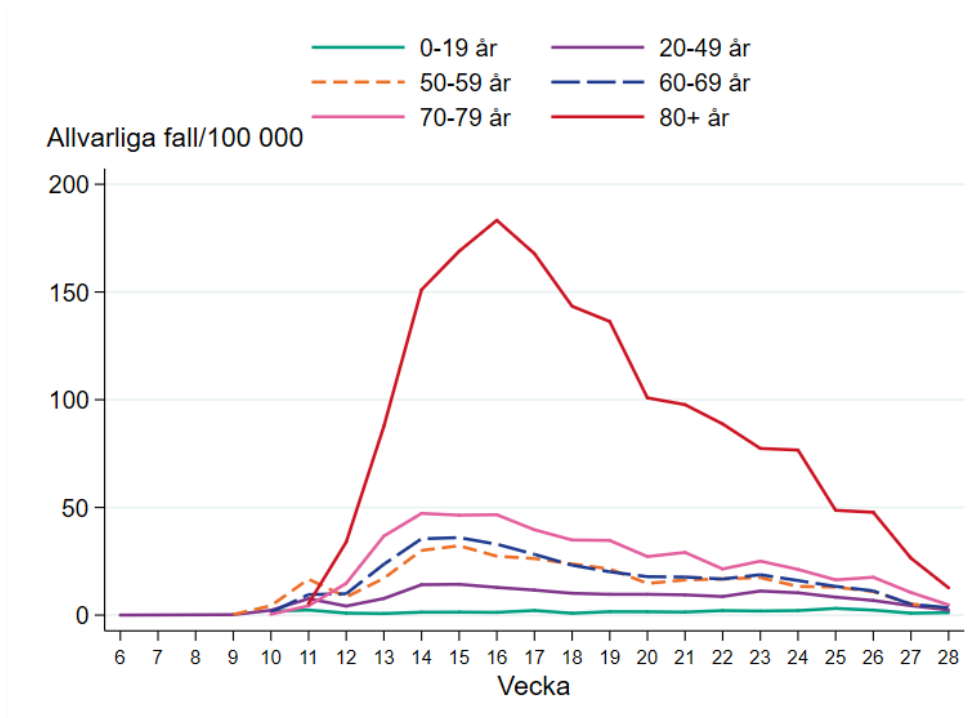
Incidensen för samtliga åldersgrupper minskar jämfört med förra veckan vad gäller samtliga bekräftade fall, se Figur 2A. Ökningen i åldersgrupper under 60 år under veckorna 22 till 26 återspeglar den ökade provtagningen av mildare fall. Incidensen av allvarliga fall, de som främst provtas inom slutenvården, är låg för samtliga åldersgrupper, se Figur 2B. Incidensen per vecka har under hela pandemin varit som högst i åldersgruppen 80 år och äldre, men har tydligt avtagit sedan vecka 16, såväl vad gäller samtliga fall som allvarliga fall.

Kvinnor stod för 56 procent av de bekräftade fallen under vecka 28. Ålders- och könsfördelning för alla fall visas i antal i Figur B2 i tabell- och figurbilagan och i antal justerat för befolkningens mängd (incidens) i respektive grupp i Figur B3 i tabell- och figurbilagan.

Figur 2A. Incidens av bekräftade fall per vecka och åldersgrupp (fall per 100 000 invånare).



Figur 2B. Incidens av **allvarliga** bekräftade fall per vecka och åldersgrupp (fall per 100 000 invånare).



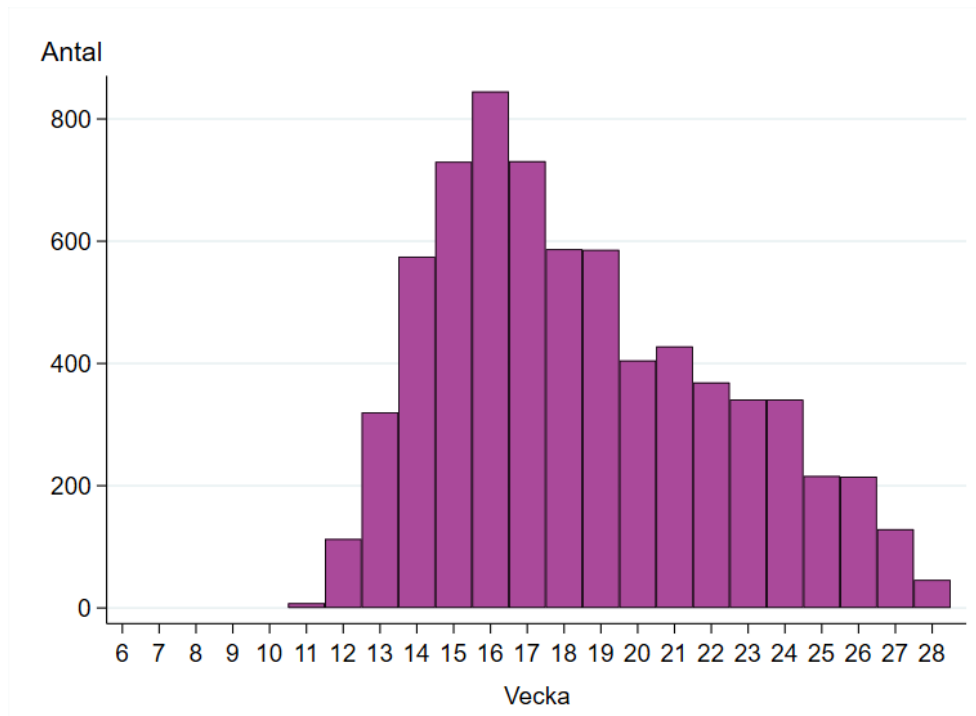
## Fall på äldreboenden

Figur 3 nedan visar antalet fall på äldreboenden per vecka. Antalet nya fall per vecka på äldreboenden har minskat successivt sedan vecka 16. Under vecka 28 rapporterades 48 fall på äldreboenden.

Av alla fall som bekräftats hittills finns 9 procent (6 985 fall) på äldreboenden. Motsvarande andel räknat bland fall som är 65 år och äldre är 38 procent på äldreboenden. Hittills under pandemin har nästan hälften (42 procent) av fallen på äldreboenden rapporterats från Stockholm och 22 procent från Västra Götaland.

Av de avlidna bekräftade fallen sedan pandemins början kommer 47 procent av de avlidna från äldreboenden. Av bekräftade fall på äldreboenden under hela pandemin har 38 procent avlidit.

Figur 3. Antal fall på äldreboenden per vecka.



## Geografisk spridning

Tabell 2 nedan sammanfattar statistiken över covid-19 per region, inklusive antalet bekräftade fall, kumulativ incidens, incidensen för aktuell rapportvecka och de två senaste veckorna, kumulativt antal som avlidit och kumulativt antal på IVA fram till och med aktuell rapportvecka. För att följa förändring över tid av gruppen allvarliga fall (de som varit högst prioriterade för provtagning) har en statistisk jämförelse gjorts av antalet allvarliga fall per region mellan vecka 28 och medelvärdet för antal allvarliga fall under föregående tre veckor. Jämförelsen visar på minskande antal allvarliga fall i 14 regioner (statistiskt säkerställda skillnader, 95 % konfidensintervall) och oförändrat antal för övriga regioner (Blekinge, Gotland, Kalmar, Kronoberg, Sörmland, Västerbotten och Västernorrland).



I Tabell- och figurbilagan inkluderas diagram för varje region över tid (Figur B4) samt kartor med incidens vecka till vecka (Figur B5). Skillnader i incidensen mellan regionerna speglar såväl skillnader i smittspridningen som provtagningen.

Tabell 2. Antal fall av covid-19, andel av totalt antal fall, kumulativ incidens, aktuell veckas incidens, de två senaste veckornas incidens, kumulativt antal som avlidit och kumulativt antal på IVA i Sverige per region fram till och med aktuell rapportvecka.

Region	Totalt antal fall	Procent av totalt antal fall i Sverige (%)*	Totalt antal fall per 100 000 invånare	Antal fall vecka 28 per 100 000 invånare	Antal fall vecka 27 & 28 per 100 000 invånare	Totalt antal IVA-vårdade	Totalt antal avlidna
Blekinge	471	1	295	7	17	8	14
Dalarna	1853	2	643	20	82	64	163
Gotland	187	0	313	23	45	6	6
Gävleborg	2961	4	1030	94	184	70	147
Halland	1633	2	489	16	65	37	76
Jämtland Härjedalen	1076	1	823	16	44	17	54
Jönköping	4471	6	1230	49	142	91	177
Kalmar	722	1	294	14	48	29	59
Kronoberg	1091	1	542	9	14	23	101
Norrbottnen	1490	2	596	40	84	53	70
Skåne	3253	4	236	9	18	111	258
Stockholm	22076	29	929	30	89	898	2366
Sörmland	2308	3	776	23	46	132	247
Uppsala	3416	5	890	16	64	154	237
Värmland	997	1	353	7	23	31	71
Västerbotten	759	1	279	7	24	32	31
Västernorrland	1603	2	653	52	119	52	121
Västmanland	2492	3	903	40	111	53	174
Västra Götaland	16798	22	973	39	109	429	793
Örebro	2429	3	797	15	37	81	169
Östergötland	3402	5	731	13	52	107	238
<b>Total</b>	<b>75488</b>	<b>100</b>	<b>731</b>	<b>27</b>	<b>74</b>	<b>2478</b>	<b>5572</b>

\*Totalen avviker från 100 % på grund av avrundning.

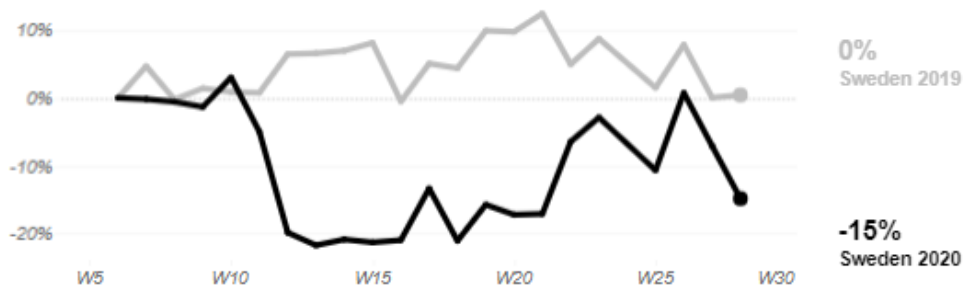
Mer ingående trendanalyser per regioner presenteras på sidan [Analys och prognoser om pandemin covid-19](#).

## Förändringar i resmönster

Analys av svenskarnas rörelsemönster baserat på anonymiserad och aggregerad mobil nätverksdata från Telia visar att resorna i Sverige minskade 8 procent under vecka 28 jämfört med vecka 27, men det finns stora skillnader mellan regionerna på grund av ändrat resmönster under semestertider. När resandet jämförs med vecka 6, innan smittspridningen av covid-19 tog fart i Sverige, har det minskat med 15 procent, se Figur 4A. I figuren ser vi även en jämförelse för Sverige med föregående år, där resandet under vecka 28 2019 låg på samma nivå som vecka 6 2019. I övriga nordiska länder ses också en minskning, förutom i Finland där resandet ökat något, se Figur 4B. Sverige sticker ut bland de nordiska länderna genom att ha betydligt mindre resande.

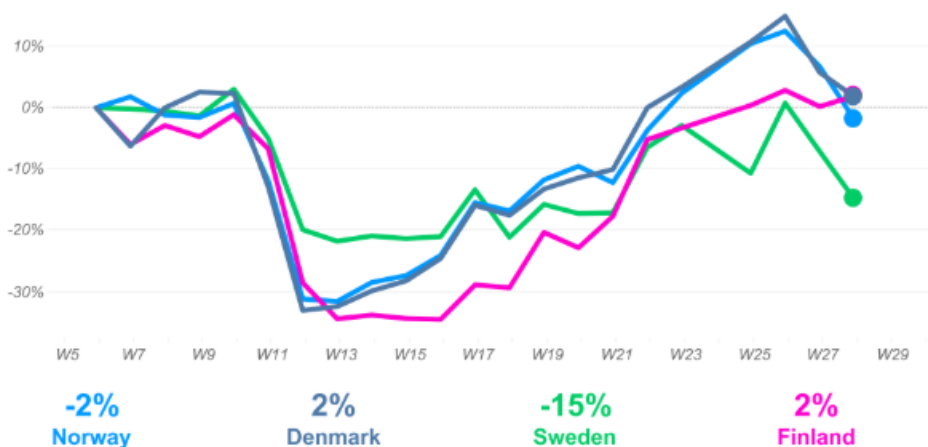
Analyserna finns publicerade på [Telias svenska webbplats](#) vad gäller Sverige och [Telias internationella webbplats](#) vad gäller internationella jämförelser (på engelska).

Figur 4A. Förändring i antal resor per vecka inom Sverige jämfört med vecka 6 2019 (grått) respektive 2020 (svart).



Källa: Telia, [Telias svenska webbplats](#).

Figur 4B. Nordisk jämförelse av resmönster.



Due to system maintenance part of week 24 is not available, and as such, the whole week has been excluded from the analysis

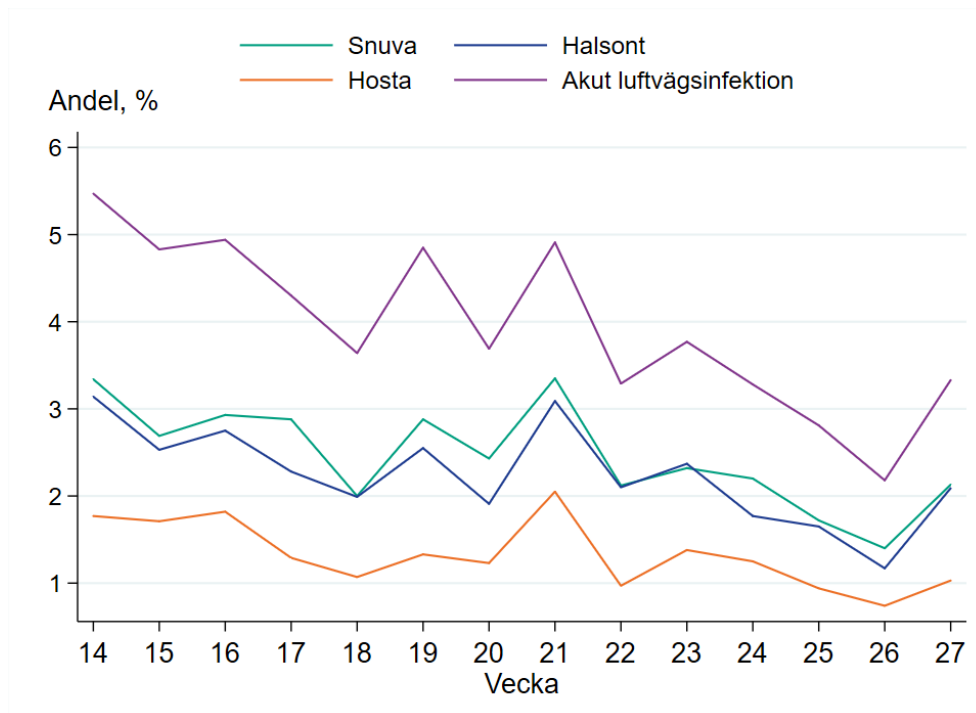
Källa: Telia, [Telias internationella webbplats](#).

## Hälsorapport

Eftersom de allra flesta som smittas av covid-19 inte behöver vård för sina symptom, är det viktigt att kunna mäta sjukligheten hos dem som inte uppsöker läkare. Därför pågår sedan vecka 13 en veckovis rapportering av symptom genom webbpanelen Hälsorapport. Hälsorapport består av en grupp inbjudna personer från hela Sverige som tillsammans hjälper Folkhälsomyndigheten att få en bild av befolkningens hälsa. [Läs mer om Hälsorapport](#). Data från Hälsorapport analyseras veckovis och viktas för att uppskatta hur svaren skulle se ut i hela Sveriges befolkning. Resultaten presenteras med två veckors eftersläpning eftersom rapporteringen av symptom sker först efter aktuell rapporteringsvecka har avslutats, och analyseras veckan därpå.

Analys av Hälsorapports data visar att cirka 3,3 procent av Sveriges befolkning uppskattas ha blivit sjuka i en akut luftvägsinfektion under vecka 27, vilket är en ökning från föregående vecka då skattningen var 2,2 procent, se Figur 5. Akut luftvägsinfektion har definierats som något av följande symptom: snuva, halsont, andningssvårigheter eller hosta. Figuren visar de vanligaste av dessa symptom. Andelen som blivit sjuka har avtagit över tid. Ytterligare analyser av data från Hälsorapport pågår.

Figur 5. Skattad andel av Sveriges befolkning med akut luftvägsinfektion, hosta, halsont och snuva per vecka, beräknat från mätningar i Hälsorapport 2020.



## Sentinelprovtagning inom öppenvård

Genom sentinelövervakningen tar läkare inom öppenvården näsprov från patienter med influensaliknande sjukdom som Folkhälsomyndigheten analyserar.

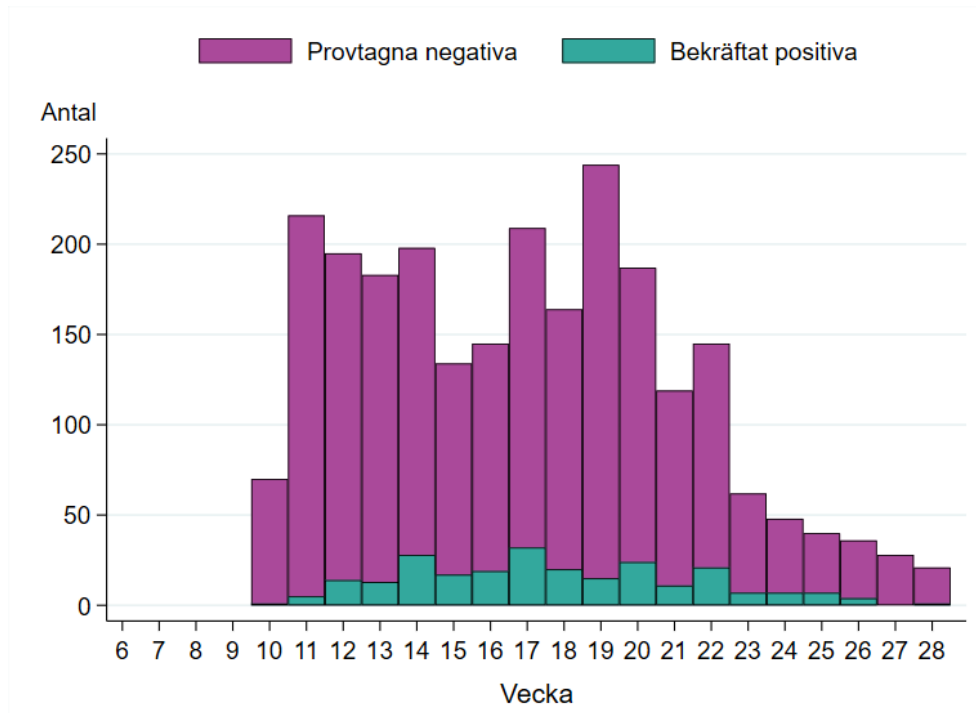
Provtagningen är vanligtvis en del av influensaövervakningen och sedan vecka 10 analyseras proverna för covid-19. Influensasäsongen avslutades i mars och vecka 15 var sista veckan som proverna analyserades för influensa. Eftersom sentinelövervakningen fångar fall med mildare symptom, speglar den till viss del spridningen i samhället bättre än den laboriebaserade övervakningen.

För vecka 28 analyserades 21 prover varav 1 prov var positivt för covid-19, se Tabell 3 och Figur 6 nedan. Tabell B2 i Tabell- och figurbilagan visar antalet analyserade sentinelprover och antalet positiva prover per region, dels för den aktuella rapportveckan och dels kumulativt. Eftersom antalet inskickade prover och deltagande enheter varierar över regionerna ger jämförelser mellan regioner begränsad information. Det totala antalet prover är också litet. Inom flera regioner finns inga aktiva sentinelprovtagare, vilket gör att det inte går att dra slutsatser om läget i dessa regioner (se Tabell B2 i Tabell- och figurbilagan).

Tabell 3. Antal positiva prover, antal analyserade prover och andelen positiva inom sentinelövervakningen, per vecka.

Vecka	Antal positiva prover	Antal analyserade prov	Andel positiva
10	1	70	1 %
11	5	216	2 %
12	14	195	7 %
13	13	183	7 %
14	28	198	14 %
15	17	134	13 %
16	19	145	13 %
17	32	209	15 %
18	20	164	12 %
19	15	244	6 %
20	24	187	13 %
21	11	119	9 %
22	21	145	14 %
23	7	62	11 %
24	7	48	15 %
25	7	40	17 %
26	4	36	11 %
27	0	28	0 %
28	1	21	5 %
<b>Totalt</b>	<b>246</b>	<b>2444</b>	<b>10 %</b>

Figur 6. Antal analyserade prover uppdelade efter utfall (negativt eller positivt provsvar) inom sentinelprovtagningen per vecka.



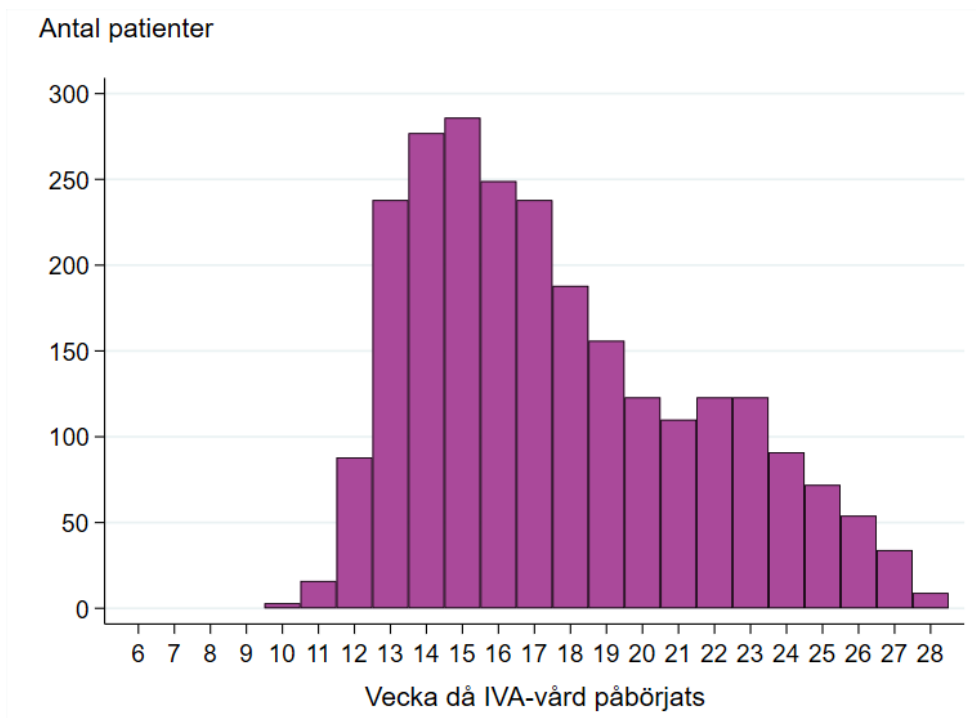
## Intensivvårdade fall

Antalet patienter med laboratoriebekräftad covid-19 som har påbörjat intensivvårdsbehandling per vecka har minskat sedan vecka 15 då flest patienter påbörjade intensivvård. Från vecka 10 till och med aktuell rapportvecka har 2 478 patienter rapporterats, vilket motsvarar 3,3 procent av alla rapporterade fall. Totalt under vecka 28 påbörjades intensivvård för 9 nya patienter med bekräftad covid-19, se Figur 7A. Under vecka 28 påbörjades intensivvård för 1-2 patienter med covid-19 per dag i medelvärde, vilket är lägre jämfört med föregående vecka (medelvärde 5 patienter per dag). Flest antal patienter rapporterades från Västra Götaland (3 patienter) och Stockholm (2 patienter).

I genomsnitt går det 11 dagar mellan insjuknande och start av intensivvård, sett till samtliga fall som hittills intensivvårdats med covid-19. Åldersgruppen 60-69 år har hittills haft högst incidens (antal patienter per 100 000 invånare) per vecka, se Figur 7B. Det är totalt sett fler män (73 procent) än kvinnor som vårdats på intensivvårdsavdelning. Av de patienter som rapporterats intensivvårdade med covid-19 tillhörde majoriteten (71 procent) av patienterna en medicinsk riskgrupp.

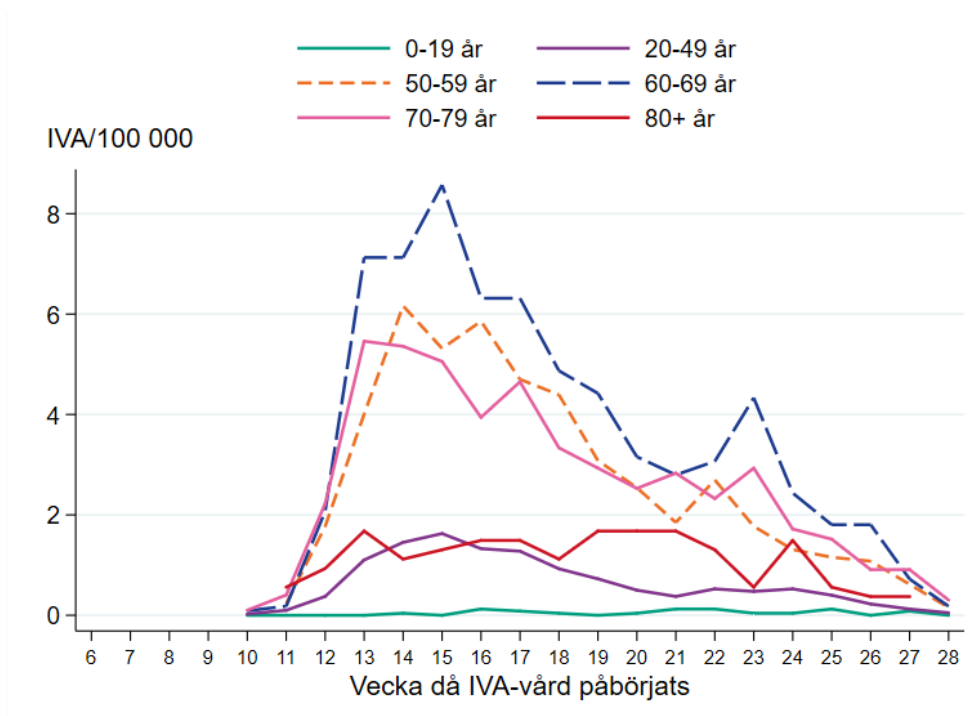
Fram till och med vecka 23 finns tillförlitlig information om avslutat intensivvårdstillfälle för 2 244 patienter. Av dessa hade 73 procent blivit utskrivna från intensivvårdsavdelning och 25 procent hade avlidit. För övriga 2 procent saknades information om vårdtillfällets utfall, vilket kan bero på att vården fortfarande pågår. Fram till och med vecka 23 hade en högre andel intensivvårdade patienter över 70 år avlidit jämfört med patienter under 70 år, se Tabell 4.

Figur 7A. Antal nya intensivvårdade patienter med laboratoriebekräftad covid-19 per vecka



\*Viss fördröjning i rapporteringen betyder att antalet intensivvårdade patienter per vecka kan komma att revideras.

Figur 7B. Incidens av bekräftade fall av covid-19 som intensivvårdats per vecka och åldersgrupp (fall per 100 000 invånare).



Tabell 4. Vårdtillfällets utfall per åldersgrupp och totalt, intensivvårdade patienter med covid-19 till och med vecka 23, 2020.\*

Vårdtillfällets utfall	Ålder under 70 år		Ålder 70 år eller äldre		Totalt	
	Antal	Andel	Antal	Andel	Antal	Andel
Uppgift saknas	37	2 %	11	2 %	48	2 %
Utskriven	1 381	80 %	259	49 %	1 623	73 %
Avliden	293	17 %	263	49 %	549	25 %
<b>Totalt</b>	<b>1 711</b>	<b>100 %</b>	<b>533</b>	<b>100 %</b>	<b>2 307</b>	<b>100 %</b>

\*Analysen innefattar endast patienter som intensivvårdats med vårdstart fram till och med vecka 23 eftersom data över vårdtillfällets utfall rapporteras först när vårdtillfället är avslutat.

## Avlidna

### Beskrivning av datakällor för avlidna i covid-19

Statistiken över avlidna i veckorapporten baseras på data som hittills rapporterats till Folkhälsomyndigheten, skillnader mot den regionala rapporteringen förekommer. Statistiken visar antalet personer med laboratoriebekräftad covid-19 som avlidit inom 30 dagar från provtagning, oavsett dödsorsak.

Socialstyrelsen har i samarbete med Folkhälsomyndigheten publicerat ett faktablad som beskriver den inrapportering över antalet döda i covid-19 som ligger till grund för de båda myndigheternas statistik. Dels beskrivs Socialstyrelsens statistik över dödsorsaker och dels Folkhälsomyndighetens statistik över avlidna bekräftade fall samt överdödligheten. Faktabladet finns att läsa på [Socialstyrelsens webbplats](#).

Data över avlidna med underliggande dödsorsak covid-19 publiceras onsdagar varje vecka på [Socialstyrelsens webbplats](#). Där finns statistik över åldersfördelning, regionsfördelning, samsjuklighet samt antal avlidna per dag.

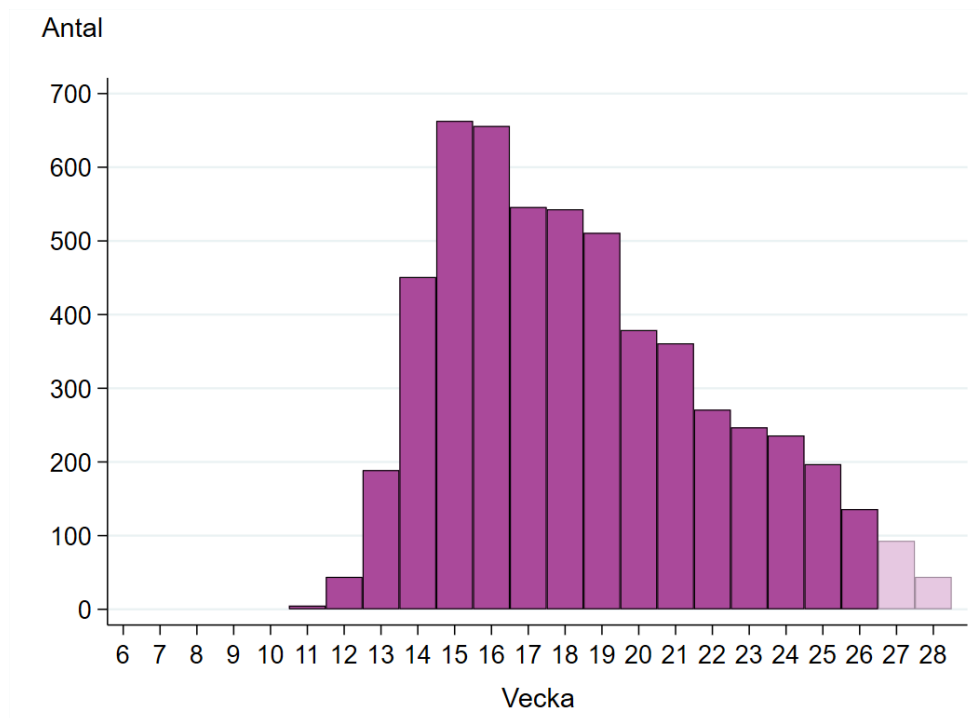
### Avlidna bekräftade fall

Fram till och med vecka 28 hade 5 572 dödsfall bland personer med bekräftad covid-19-infektion rapporterats med datum för dödsfall, se Figur 8A. Det finns dock en eftersläpning i denna statistik och antalet dödsfall för vecka 27 och 28 förväntas stiga. Data presenteras enligt avlidendatum i rapporteringssystemet SmiNet. Ett fåtal dödsfall som finns rapporterade utan dödsdatum (10 st) ingår inte.

I Figur 8B visas andelen avlidna av det totala antalet bekräftade fall per åldersgrupp och kön till och med aktuell rapportvecka. Det är en högre andel män som avlider jämfört med andelen bland kvinnor och andelen avlidna ökar med ökande ålder för båda könen.

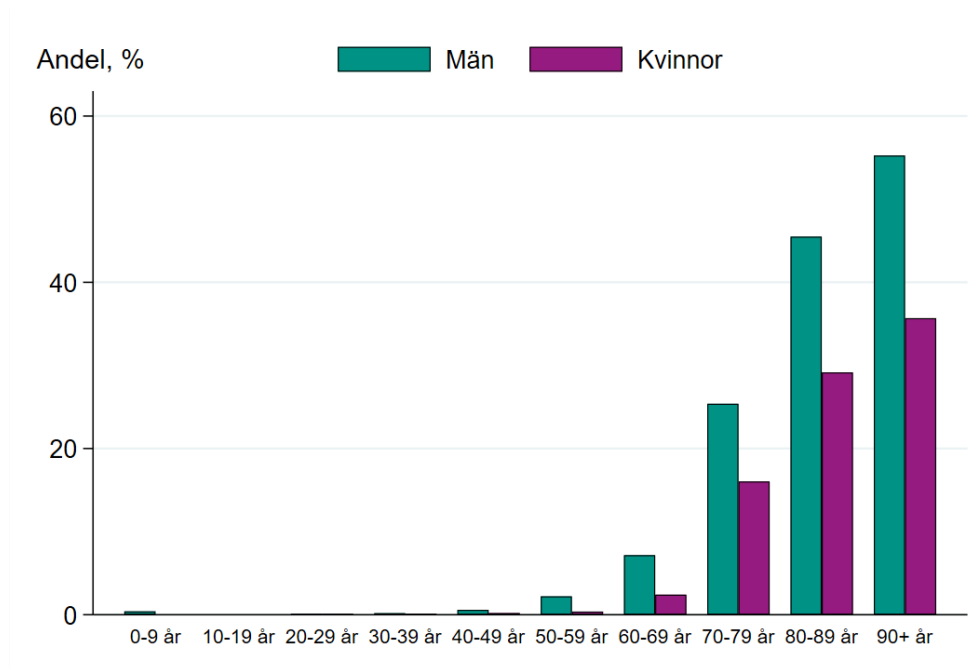
Medelålder bland dödsfallen fram till och med aktuell rapportvecka var 82 år och 55 procent av de avlidna var män. Totalt har 89 procent av dödsfallen varit bland personer som var 70 år eller äldre. Fram till och med aktuell rapportvecka har 69 personer under 50 år rapporterats avlidna. I Figur 8C visas antalet avlidna per 100 000 invånare och åldersgrupp för varje vecka.

Figur 8A. Antal avlidna fall per vecka.



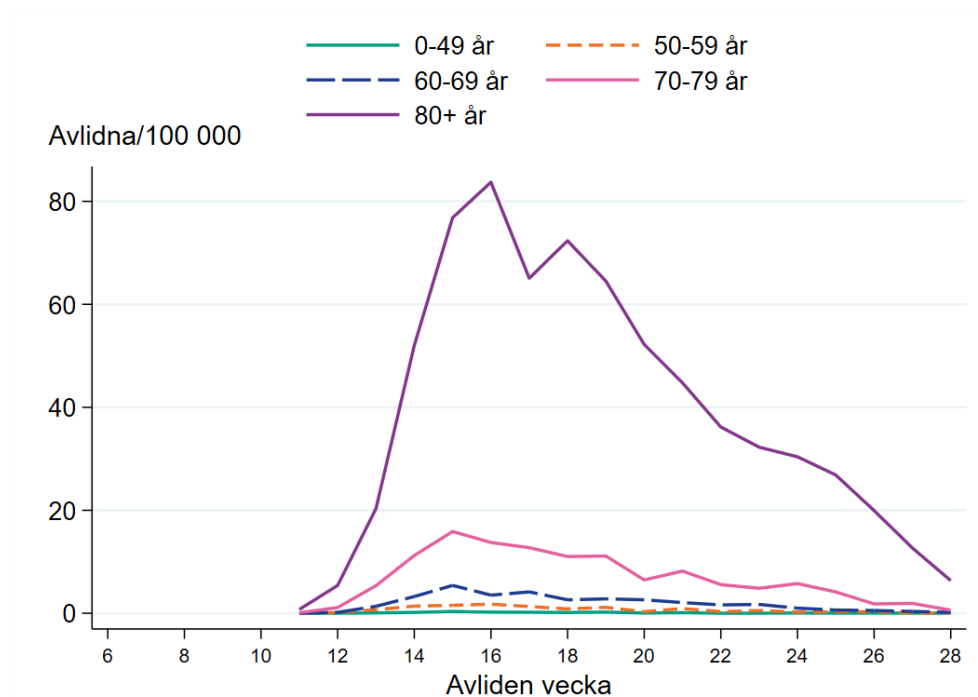
\*Data för de två senaste veckorna är preliminär och förväntas stiga.

Figur 8B. Andel av bekräftade fall som avlidit till och med aktuell rapportvecka, uppdelat per kön och åldersgrupp.





Figur 8C. Antal avlidna personer per åldersgrupp per 100 000 invånare och vecka.



\*Data för de två senaste veckorna är preliminär och förväntas stiga.

## Överdödlighet

För att komplettera data på antalet avlidna laboratoriebekräftade fall analyserar Folkhälsomyndigheten även data på antalet dödsfall i Sverige varje vecka (oavsett orsak) genom en statistisk modell som används av alla länder inom det Europeiska samarbetet EuroMOMO. Modellen jämför antalet dödsfall per vecka, på engelska så kallad *all-cause mortality*, mot den dödlighet som är förväntad för årstiden. Dödsfall över det förväntade värdet kallas överdödlighet och kan ha olika förklaringar såsom extremt kallt eller varmt väder, eller hög intensitet av exempelvis influensa. Analyser sker både nationellt och regionalt samt för specifika åldersgrupper. Eftersläpning i data gör att det är för tidigt att uppskatta överdödligheten de två senaste veckorna.

Tabell 5 visar överdödligheten, antalet avlidna bekräftade covid-19-fall, samt förhållandet mellan dessa varje vecka. Från vecka 13 till 26 uppmättes totalt 5 940 dödsfall utöver det förväntade antalet dödsfall i Sverige. Överdödligheten låg strax ovan normalspannet för årstiden mellan vecka 23 och 26. Ytterligare analyser visar att överdödligheten är inom normalspannet i stora delar av Sverige men strax ovan normalspannet i Stockholm och i Västsverige (Halland och Västra Götaland), separat rapport på sidan Analyser och prognoser på Folkhälsomyndigheten. Där visas diagram uppdelat på fler redovisningsgrupper, och i relation till antalet avlidna bekräftade fall.

I Figur 9 nedan ses det förväntade antalet dödsfall i grönt och det verkliga antalet dödsfall i lila. En viss variation i antalet dödsfall är förväntad, vilket illustreras med de streckade linjerna som markerar det 95-procentiga konfidensintervallet för normaldödligheten – det vill säga, om den beräknade faktiska dödligheten ligger inom dessa linjer är den inte på en signifikant förhöjd nivå.

Tabell 5. Uppmätt överdödlighet (antal dödsfall i Sverige i alla åldrar) och antal avlidna bekräftade fall av covid-19 per vecka.

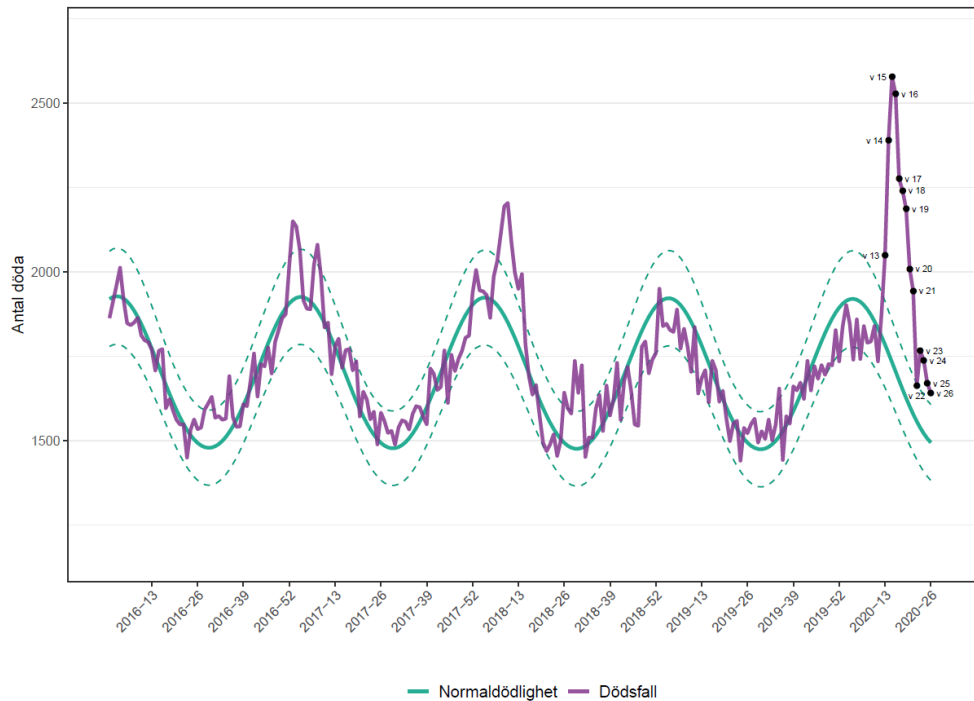
<b>Vecka</b>	<b>Uppmätt överdödlighet*</b>	<b>Antal avlidna bekräftade fall*</b>	<b>Andel bekräftade fall / överdödlighet</b>
13	263	189	72 %
14	630	451	72 %
15	845	663	78 %
16	822	656	80 %
17	597	546	91 %
18	589	543	92 %
19	560	511	91 %
20	408	379	93 %
21	366	361	99 %
22 <sup>⌘</sup>	106	271	>100 %
23	228	247	>100 %
24	216	236	>100 %
25	164	197	>100 %
26	147	136	93 %
<b>Totalt</b>	<b>5 940</b>	<b>5 386</b>	<b>**</b>

\*Statistiken är preliminär. Endast avlidna med ett fastställt dödsdatum inkluderas i antalet avlidna bekräftade fall.

\*\*Eftersom andelen överstiger 100 procent för vissa veckor beräknas inte längre någon övergripande andel.

⌘ Värdet är inte signifikant förhöjt jämfört med det 95-procentiga konfidensintervallet för normaldödligheten.

Figur 9. Antal dödsfall i Sverige i alla åldrar samt förväntat antal dödsfall per vecka 2016-2020, till och med vecka 26.



Observera att y-axeln på diagrammet börjar vid cirka 1 150.

## Specialavsnitt

### Covid-19 hos förskole- och skolbarn i Finland och Sverige

Den 7 juli publicerade FoHM en [rapport](#) som jämför Finland med Sverige vad gäller rapporterade fall av covid-19 hos förskole- och skolbarn. Finland och Sverige har likartade skolsystem, men valde i mars olika strategier. Finland stängde skolan för alla åldersgrupper den 18 mars medan Sverige valde att hålla förskola och grundskola öppna när gymnasieskolor och universitet fick gå över till distansundervisning den 17 mars. Rapporten visar att åtgärden eller avsaknaden av åtgärd inte hade någon påverkan på antalet rapporterade fall bland barn.

## Tabell- och figurbilaga

### Antal utförda tester och antal fall

Tabell B1 nedan visar antalet bekräftade fall per vecka, samt antalet provtagna och andel positiva individer fram till vecka 27 samt antal utförda tester och andel positiva tester från vecka 27\*. Data är preliminära.

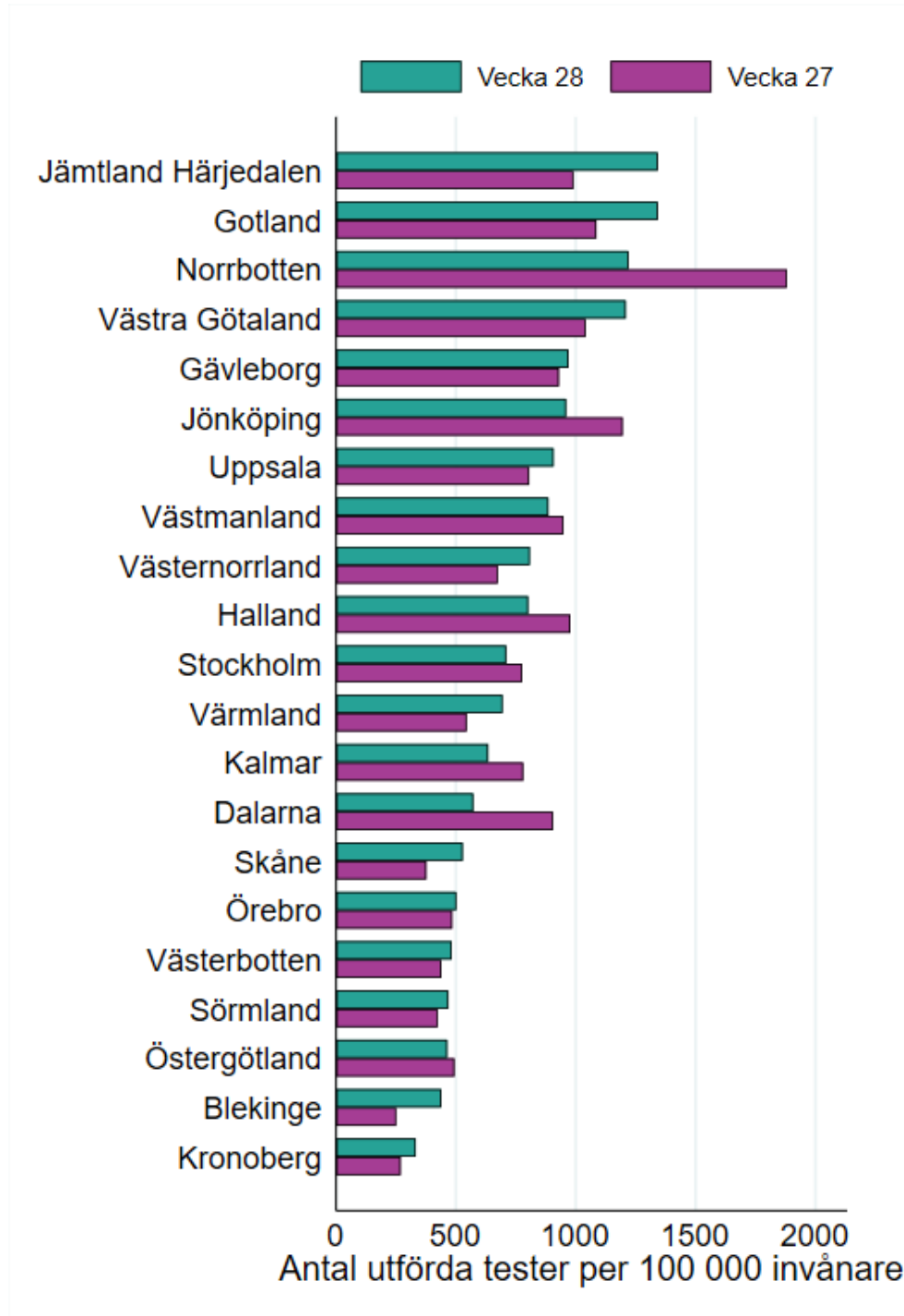
Tabell B1. Antal provtagna individer, antalet fall samt andelen positiva per vecka.

Vecka	Antal fall	Antal provtagna individer	Andel positiva	Antal utförda tester	Antal positiva tester	Andel positiva
4-8	1	180	<1 %			
9	13	752	2 %			
10	211	4302	5 %			
11	836	8990	9 %			
12	912	10 404	9 %			
13	1 943	12 349	16 %			
14	3 211	17 783	18 %			
15	3 711	19 880	19 %			
16	3 739	20 233	18 %			
17	4 181	24 560	17 %			
18	3 906	28 802	14 %			
19	4 217	29 129	14 %			
20	4 008	33 003	12 %			
21	3 723	28 986	13 %			
22	4 332	36 466	12 %			
23	6 134	47 080	13 %			
24	7 388	60 296	12 %			
25	7 457	61 842	12 %			
26	7 900	75 171	11 %			
27	4 935	77 642	6 %	79 811	6 629	8 %
28	2 789			81 801	3 312	4 %

\* Från och med vecka 27 förändrades insamlingen av data kring hur många som provtagits för covid-19 från att gälla antalet provtagna individer till att gälla antalet analyserade prover

Figur B1 visar antal utförda tester (nukleinsyrapåvisning, PCR-test) för covid-19 per 100 000 invånare per region för veckorna 27 och 28. Mer info om antal testade finns på [Folkhälsomyndighetens hemsida](#).

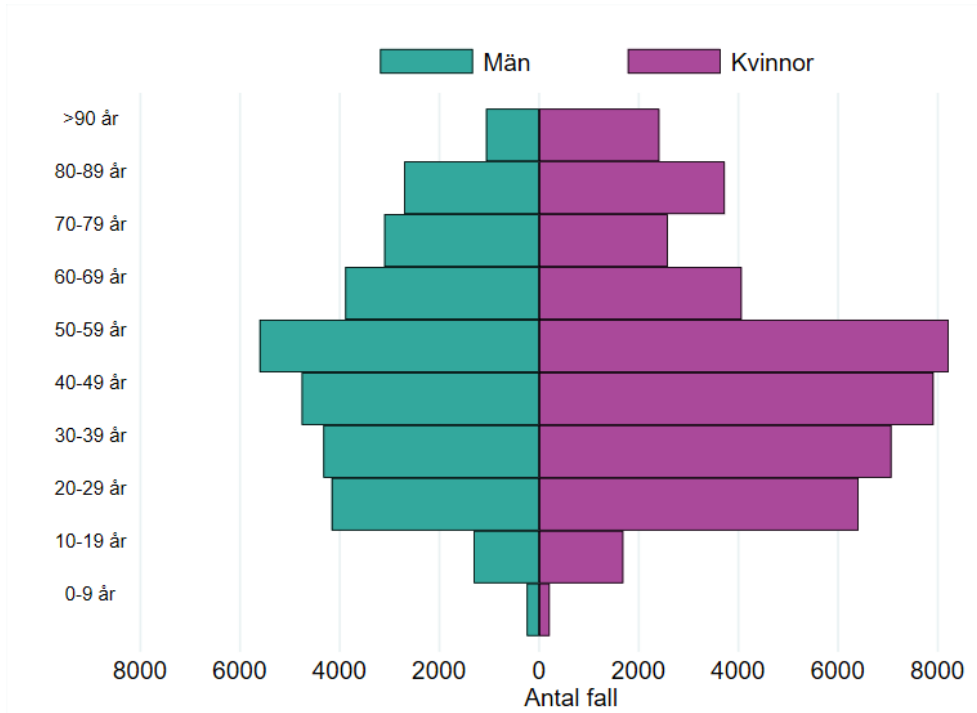
Figur B1. Graf över antal utförda tester per 100 000 invånare per region, senaste fyra veckorna.



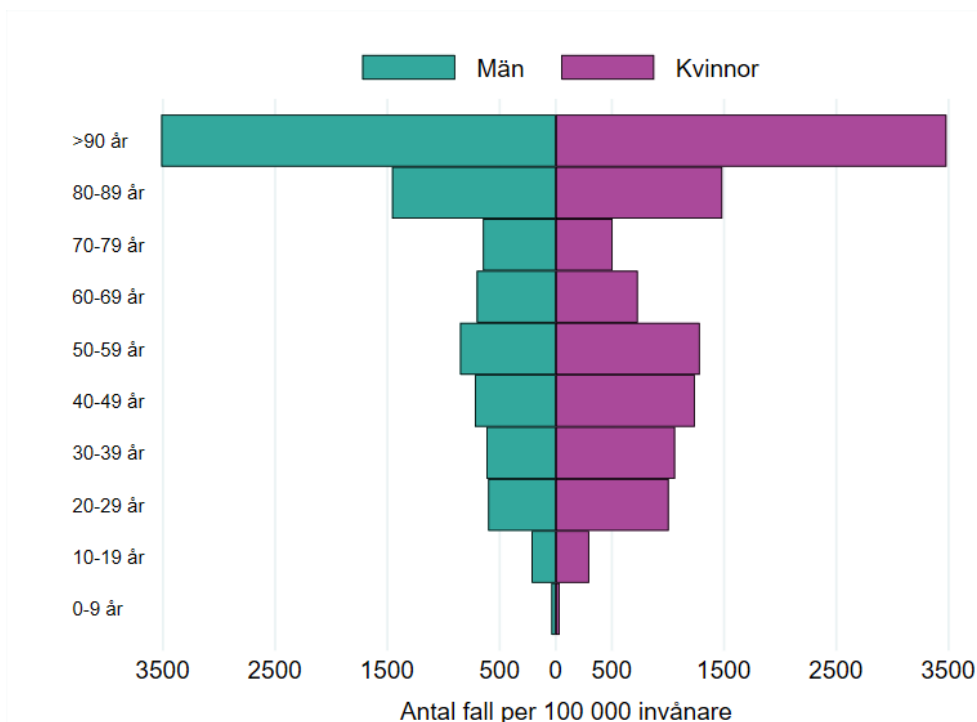
## Ålders- och könsfördelning av bekräftade fall

Ålders- och könsfördelning för alla fall anmälda hittills visas i antal i Figur B2 och i antal justerat för befolkningsmängd (incidens) i respektive grupp i Figur B3.

Figur B2. Ålders- och könsfördelning av **antalet** covid-19 fall



Figur B3. Ålders- och könsfördelning av **incidensen** av covid-19 fall per 100 000 invånare



## Sentinelövervakningen

Tabell B2 visar antalet analyserade sentinelprover och antalet positiva prover (diagnoser av covid-19) per region, dels för den aktuella rapportveckan och dels kumulativt sedan vecka 10, 2020. Eftersom antalet inskickade prover och deltagande enheter varierar över regionerna ger jämförelser mellan regioner begränsad information. Inom flera regioner finns inga aktiva sentinelprovtagare, vilket gör att det inte går att dra slutsatser om läget i dessa regioner.

Tabell B2. Antal inskickade sentinelprover och antal positiva prover per region, aktuell rapportvecka och kumulativt sedan vecka 10, 2020, samt andel positiva prover, aktuell rapportvecka.

Region	Antal inskickade prover		Antal positiva prover (covid-19)	
	Aktuell rapportvecka	Kumulativt	Aktuell rapportvecka	Kumulativt
Blekinge*	0	0	0	0
Dalarna	0	67	0	4
Gotland	0	35	0	0
Gävleborg*	0	0	0	0
Halland	5	186	1	15
Jämtland Härjedalen	0	62	0	8
Jönköpings län	0	104	0	10
Kalmar län	1	142	0	7
Kronoberg	0	9	0	1
Norrbottn	0	64	0	2
Skåne	8	420	0	17
Stockholm	0	284	0	47
Sörmland	1	14	0	3
Uppsala	0	226	0	34
Värmland*	0	0	0	0
Västerbotten	0	54	0	1
Västernorrland*	0	0	0	0
Västmanland	0	205	0	15
Västra Götaland	6	474	0	73
Örebro län*	0	0	0	0
Östergötland	0	98	0	9
<b>Totalt</b>	<b>21</b>	<b>2444</b>	<b>1</b>	<b>246</b>

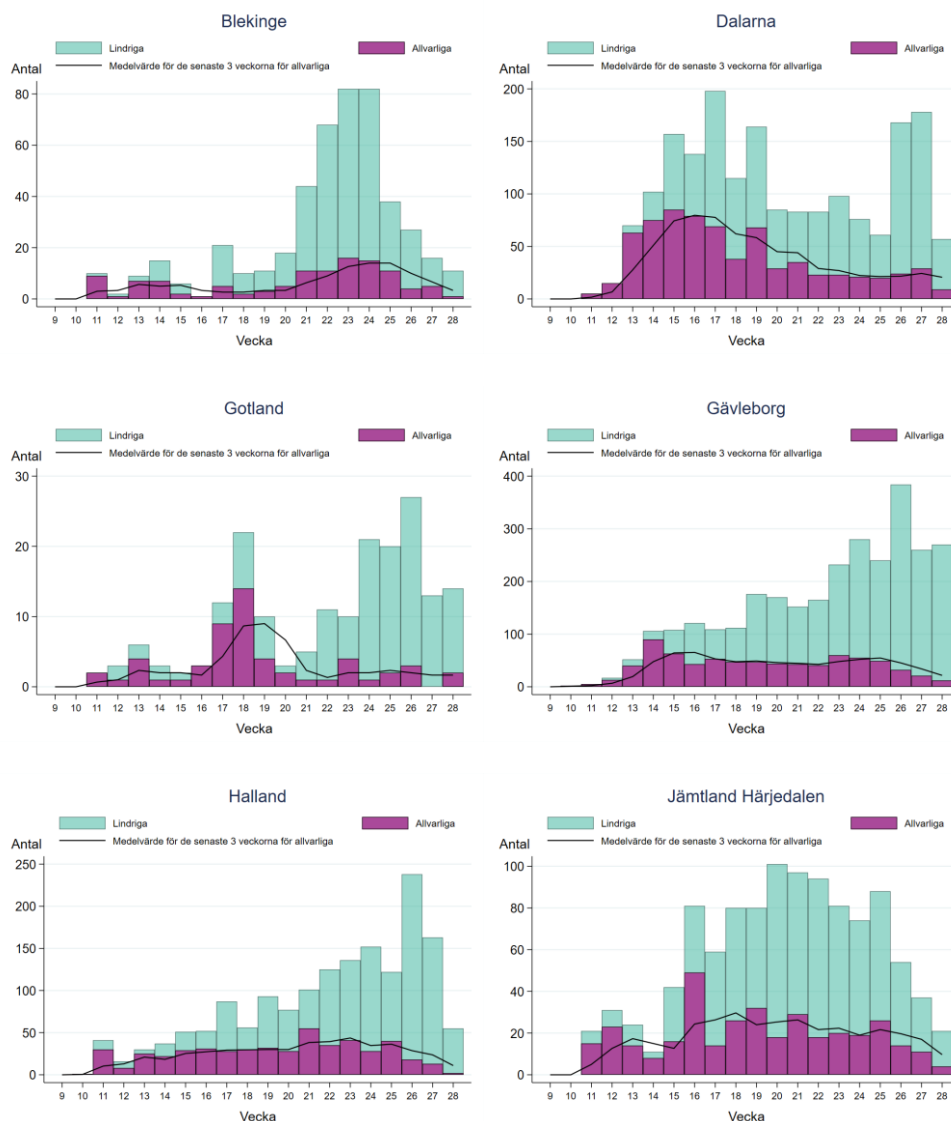
\*Observera att det inte går att dra slutsatser om läget i flera regioner då inskickade prover saknas.

## Antal laboratoriebekräftade fall av covid-19 per region

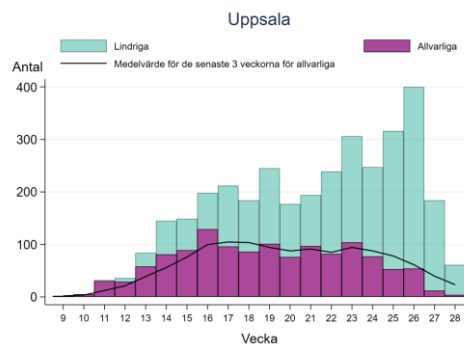
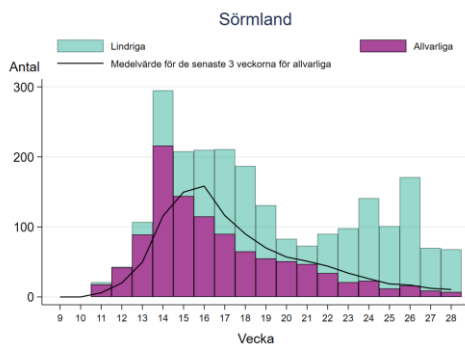
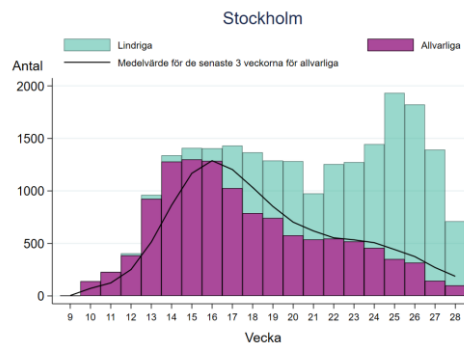
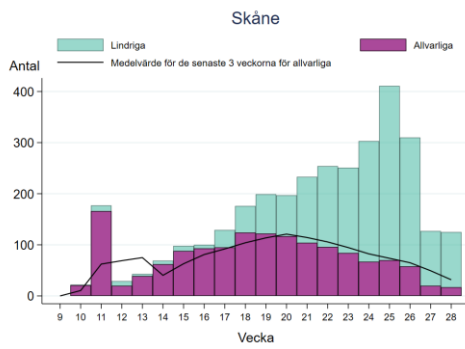
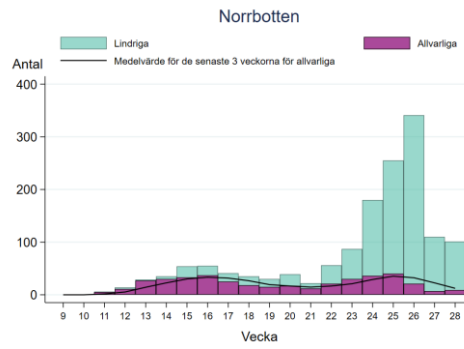
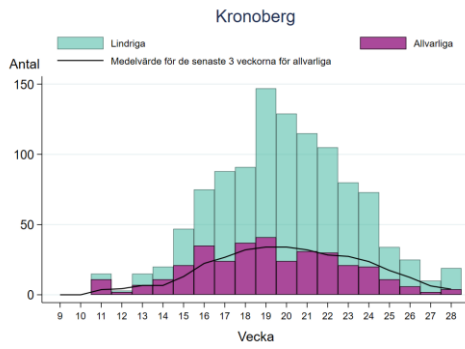
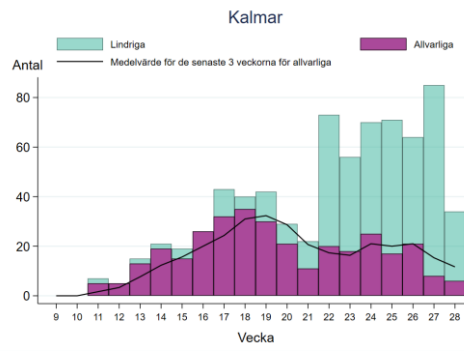
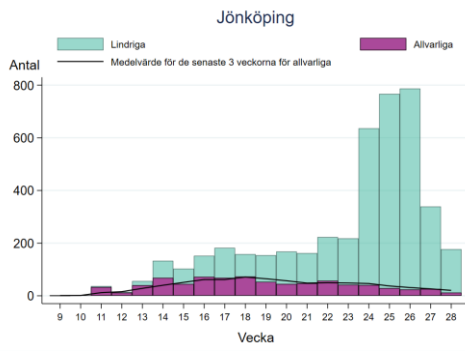
Här presenteras antalet anmälda fall per vecka för varje region, uppdelat på lindriga fall (fall provtagna inom primärvård samt vård- och omsorgspersonal) och allvarliga fall. Det rullande medelvärdet över de senaste tre veckorna är baserat på de allvarliga fallen och justerar för veckovisa variationer i antalet bland dessa fall. Mer ingående trendanalyser per regioner presenteras på sidan [Analys och prognoser om pandemin covid-19](#).

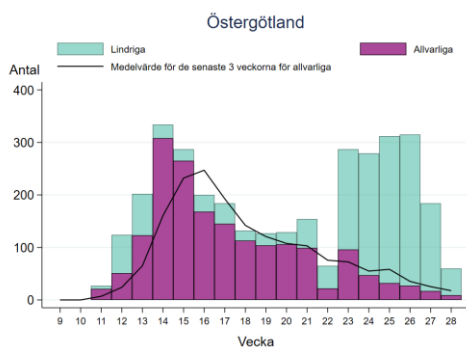
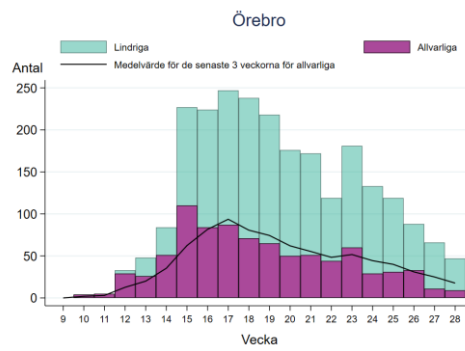
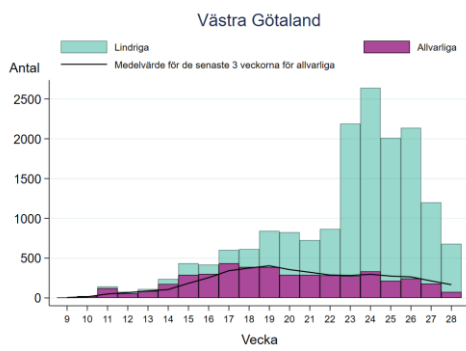
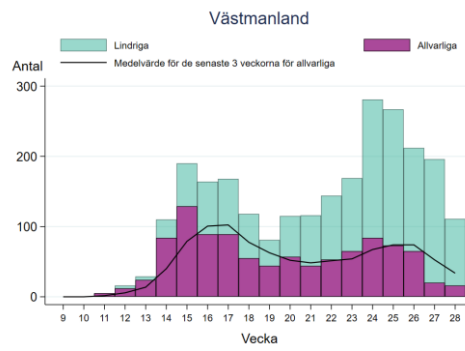
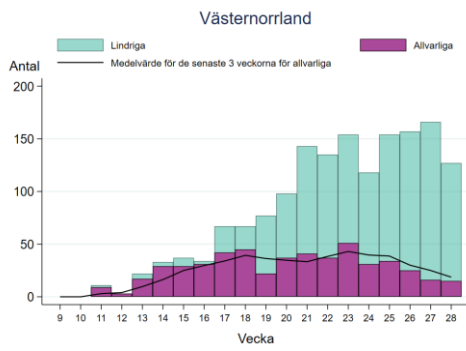
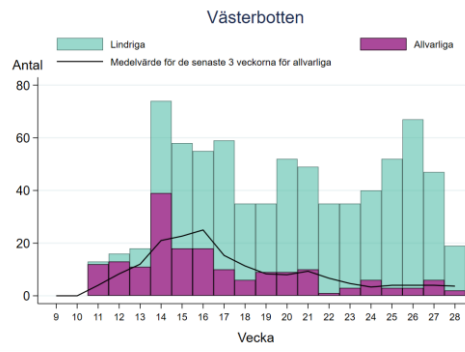
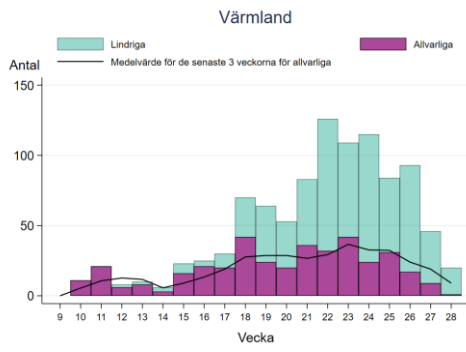
Klassificeringen av vilka fall som utgörs av lindriga eller allvarliga fall kan ibland ske i efterhand och viss felklassificering kan förekomma. Siffrorna kan därför komma att justeras framöver. Observera att skalan på y-axeln är olika för varje region. För Östergötland redovisas från och med denna vecka data från samma källa som övriga regioner, men vård- och omsorgspersonal går inte att skilja från allvarliga fall innan vecka 23.

Figur B4. Antal bekräftade fall av covid-19 per vecka fördelat på vård- och omsorgspersonal och övriga, för respektive region.









## Incidens av covid-19 per region och vecka

Här presenteras den veckovisa incidensen (antalet anmälda fall per 100 000 invånare) för varje region. Veckovisa kartor finns även på [Folkhälsomyndighetens statistiksida](#).

Figur B5. Incidens av bekräftade fall av covid-19 per vecka för respektive region v 25 till 28.

