



Folkhälsomyndigheten

## Veckorapport om covid-19, vecka 43

---

Denna rapport publicerades den 29 oktober 2020 och redovisar läget för covid-19 till och med vecka 43 (19 – 25 oktober).

### Läget i Sverige

En ökande smittspridning ses nu i de flesta regionerna i landet och i samtliga åldersgrupper. Den tilltagande smittspridningen har lett till att skärpta allmänna råd nu gäller i [Uppsala](#) sedan 20 oktober (vecka 43) och [Skåne](#) sedan 27 oktober (vecka 44), samt i [Stockholm, Västra Götaland och Östergötland](#) sedan 29 oktober (vecka 44). De lokala allmänna råden gäller under en begränsad tid för att ytterligare bromsa spridningen av covid-19. I övriga delar av landet gäller sedan [22 oktober](#) samma [råd och rekommendationer](#) för riskgrupper och personer 70 år och äldre som för alla andra. Alla uppmanas att fortsatt arbeta hemifrån om det går, hålla avstånd till andra såväl inne som ute, stanna hemma vid minsta symptom samt testa sig vid symptom.

Under vecka 43 rapporterades 9 165 laboratoriebekräftade fall av covid-19 i Sverige, vilket är en ökning med 63 procent den senaste veckan och det högsta antalet fall som hittills rapporterats under en vecka. Trots det är smittspridningen på en lägre nivå än under våren eftersom provtagningen nu är flerfaldigt högre än den var under våren. Totalt sett testades 164 742 individer under vecka 43. Av dessa individer var 5,6 procent positiva för covid-19, vilket är högre än föregående vecka och speglar tydligt den ökande smittspridningen. Fortsatt testas vuxna 20-49 år mest, sett till antalet invånare i åldersgrupperna. Andelen testade individer som var positiva var högst bland personer 18-19 år och 15-17 år, där cirka 10 procent av de provtagna fått en positiv laboratediagnos.

Antalet nyinlagda patienter inom intensivvården ökade ytterligare och hittills har 27 nya intensivvårdade patienter med bekräftad covid-19 rapporterats från elva regioner för vecka 43. Antalet fall på äldreboenden ökade med mer än hälften från vecka 42 (78 fall) till vecka 43 (120 fall). Antalet avlidna bekräftade fall per vecka var något fler vecka 41 (21 dödsfall) än föregående veckor, men på nationell nivå sågs en dödlighet strax under normalspannet för årstiden.

En ökande smittspridning ses i de flesta regionerna. Högst andel positiva av provtagna sågs i Östergötland (11,3 procent), Kronoberg (10,1 procent), Örebro (8,2 procent), Stockholm (7,9 procent) och Jönköping (7,4 procent). I jämförelse med medelvärdet för antalet fall under föregående tre veckor ökade antalet fall i alla regioner utom en (Jämtland Härjedalen), varav 16 regioner hade en statistiskt säkerställd ökning. Incidensen var vecka 43 som högst i Örebro (201 per 100 000), följt av Kronoberg (155 per 100 000), Stockholm (125 per 100 000) och Östergötland

(110 per 100 000), Skåne (96 per 100 000) och Uppsala (90 per 100 000). Nationellt var incidensen 89 fall per 100 000 invånare under vecka 43. Incidensen över 14 dagar (vecka 42 och 43 sammanlagt) var 143 fall per 100 000 invånare.

## Läget i världen

Antalet bekräftade covid-19 fall i världen var knappt 43 miljoner i slutet av vecka 43, varav cirka 5,9 miljoner fall i EU/EES och Storbritannien. Antalet fall i Europa fortsätter att öka i snabb takt. Antalet fall i världen förändras ständigt. För aktuellt läge, se den europeiska smittskyddsmyndigheten [ECDC](#) och Världshälsoorganisationen [WHO](#). Se även respektive organisations interaktiva visualiseringar via [ECDC:s dashboard](#) och [WHO:s dashboard](#).

## Vad visar övervakningssystemen?

I Tabell 1 sammanfattas uppgifter från de olika övervakningssystem som används för covid-19. Övervakningen är kontinuerligt under utveckling, läs mer om [övervakningssystemen för covid-19](#) (uppdaterad 21 augusti 2020).

Tabell 1. Övervakningsdata för aktuell vecka per system.

Övervakningssystem	Vecka 43*	Förändring jämfört med föregående 3 veckors medelvärde	Är förändringen statistiskt säkerställd?
Laboriebaserad övervakning	Testade individer (PCR-test): 164 742	Ökning**	Ja
	Andel positiva tester: 5,6 %	Ökning	Ja
	Antal fall: 9 165	Ökning	Ja
SIRI - Svenska Intensivvårdsregistrets Influensaregistrering	Nya inlagda patienter: 27	Ökning	Ja
Avlidna bekräftade fall	Avlidna vecka 41: 21	Ökning***	Nej
Överdödlighet	Ingen signifikant överdödlighet uppmätt vecka 41	-	-
Hälsorapport	Skattad andel av befolkningen som insjuknade i akut luftvägsinfektion vecka 41: 5,9 %	Oförändrat***	-

\* Fördröjning av rapportering av data gör att data för aktuell vecka är preliminär.

\*\* Jämfört med föregående vecka

\*\*\* Jämförelse rapporterad vecka mot medelvärdet föregående tre veckor. Det går inte att skatta trenden i realtid på grund av eftersläpning i rapporteringen.

Data är preliminära och kommer att kompletteras i efterhand.

Kontakt angående rapporten: [info@folkhalsomyndigheten.se](mailto:info@folkhalsomyndigheten.se).

## Innehållsförteckning

Veckorapport om covid-19, vecka 43 .....	1
Läget i Sverige .....	1
Läget i världen .....	2
Vad visar övervakningssystemen? .....	2
Kommentarer till statistiken .....	3
Fördjupad statistik .....	5
Antal provtagna individer och antal fall .....	5
Ålders- och könsfördelning .....	7
Fall på äldreboenden .....	10
Geografisk fördelning .....	10
Intensivvårdade fall .....	12
Avlidna .....	13
Luftvägsinfektioner i samhället (Hälsorapport).....	15
Tabell- och figurbilaga .....	16

### Kommentarer till statistiken

Över tid har det skett förändringar i provtagningen för covid-19. Initialt (från vecka 4) provtogs personer som vistats i områden med känd smittspridning av covid-19. Den 13 mars (vecka 11) ändrades provtagningen eftersom situationen förändrats i delar av Sverige ([läs mer om ändringen den 13 mars](#)). För att skydda de mest utsatta grupperna i samhället från smitta prioriterades provtagning av personer som var i behov av vård på sjukhus samt personal inom vård och äldreomsorg med misstänkt covid-19. Vissa regioner har fortsatt med att smittspåra kontakter och därför provtagit en bredare grupp. I mitten av april presenterade Folkhälsomyndigheten en [nationell strategi för att utöka provtagningen](#) för covid-19. En uppdaterad strategi [publicerades 5 maj](#). Den 5 juni gav [Regeringen uppdrag](#) till Folkhälsomyndigheten och till [länsstyrelserna](#) att säkerställa flöden av storskalig testning. Kapaciteten har ökat successivt och påverkar antalet fall som bekräftas samt att andelen rapporterade fall som inte är i behov av sjukhusvård ökar.

Provtagningen bland barn har under större delen av pandemin fokuserats på de barn som kommit till vården för sina symptom. Folkhälsomyndigheten rekommenderade den 31 augusti att barn från förskoleklass och uppåt bör provtas om de uppvisar symptom för att om möjligt kunna återgå till skolan om de testat negativt för covid-19. Under veckorna i samband med skolstart och tillbakagång i arbete efter semestern syns en ökning av antalet provtagna och [den bredare provtagningen](#) medför att fler skolbarn provtas. Barn under 6 år rekommenderas att i första hand stanna hemma när de är sjuka, utan provtagning. Mer finns att läsa på [Folkhälsomyndighetens webbplats](#). Förändringar i provtagningen under olika delar av pandemin påverkar möjligheten att följa utvecklingen över tid eftersom olika grupper har provtagits i varierande omfattning under olika tidsperioder.

Fall på äldreboenden klassificeras utifrån folkbokföringsadress, klinik som tagit provet samt fritextsökningar i uppgifter från den regionala smittskyddsenheten och anmälade klinik. I denna process finns risk att fall som inte bor på äldreboende klassas att göra det och tvärt om. Trots detta är uppgifterna användbara i övervakningen för att bedöma förändringar på gruppnivå över tid, men för mer korrekta uppgifter hänvisas till [Socialstyrelsens statistik bland äldre utifrån boendeform](#). Uppgifterna i SmiNet och fritextsökningarna kvalitetsgranskas och uppdateras löpande. Vid en genomgång av data fram till och med vecka 41 upptäcktes en felklassificering som nu har åtgärdats. Korrigeringen gäller cirka 700 fall som från vecka 41 inte längre klassificeras som fall på äldreboenden.

Statistiken över avlidna i veckorapporten baseras på data som hittills rapporterats till Folkhälsomyndigheten, skillnader mot den regionala rapporteringen förekommer. Dödsfallen innefattar personer som har fått en laboratoriebekräftad covid-19 diagnos och är rapporterade som avlidna i databasen SmiNet. Dödsfallen har antingen rapporterats avlidna av behandlande läkare eller har enligt folkbokföringen avlidit inom 30 dagar efter en covid-19-diagnos. I ett begränsat antal fall kan det vara känt av Smittskyddsenheten att dödsorsaken inte varit relaterad till covid-19 och då tas dödsfallet bort ur statistiken. Under vecka 42 justerade region Östergötland statistiken över dödsfallen i vår gemensamma databas och 30 dödsfall togs bort, detta efter journalgranskning.

Data som presenteras i rapporten är preliminära och kan komma att kompletteras i efterhand. De presenteras enligt de uppgifter som finns i respektive övervakningssystem. Där uppgift om kön presenteras gäller det juridiskt kön.

I antalet bekräftade fall ingår inte fall med positivt antikroppstest utan endast de som provtagits och analyserats för pågående infektion med nukleinsyrapåvisning (PCR-test). Se [statistik över genomförda tester](#) där även antikroppstest redovisas.

## Fördjupad statistik

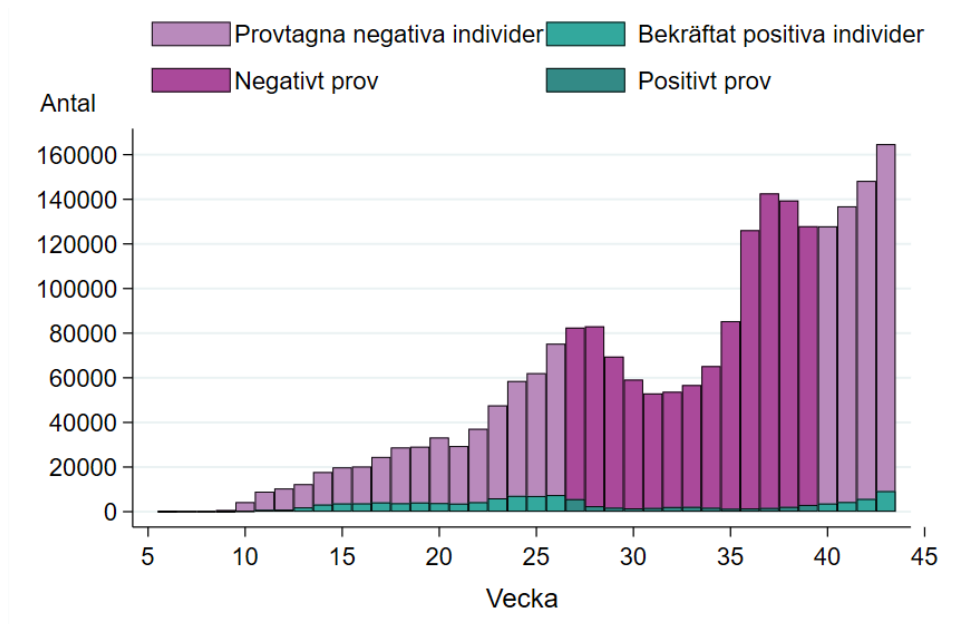
### Antal provtagna individer och antal fall

Under vecka 43 provtogs 164 742 individer, jämfört med 148 267 individer under vecka 42, se Figur 1A. Av dessa individer fick 5,6 procent en positiv laboratoriediagnos, vilket är en högre andel jämfört med föregående vecka (3,9 procent), se Figur 1B.

Fram till och med vecka 43 har totalt 114 601 bekräftade fall rapporterats. Under vecka 43 rapporterades 9 165 bekräftade fall, vilket är en ökning med 63 procent jämfört med föregående vecka (då 5 622 fall rapporterades) och jämfört med medelvärdet för veckorna 39-41, se Figur 1C. Nationellt var incidensen 89 fall per 100 000 invånare under vecka 43. Incidensen över 14 dagar (vecka 42 och 43 sammanlagt) var 143 fall per 100 000 invånare.

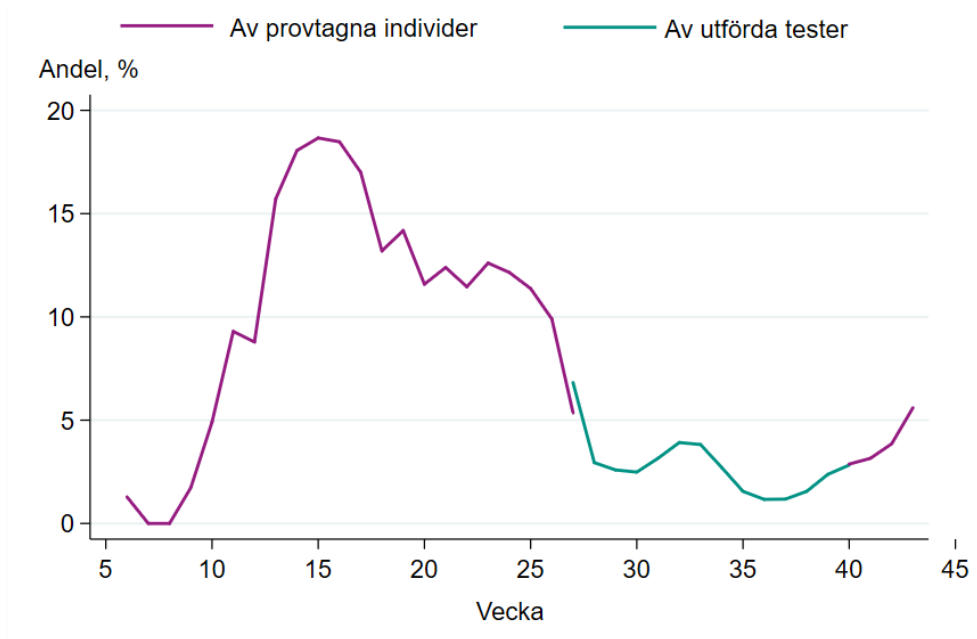
I Figur 1A visas antalet provtagna individer samt antalet positiva individer per vecka fram till och med vecka 26, därefter visas antalet utförda tester uppdelat på negativa och positiva tester. Från vecka 40 visas åter antalet provtagna individer samt antalet bekräftat positiva individer per vecka. Se även tabell och figurbilagan Tabell B1 samt Figur B1 och B2. Mer information om testning finns på [Folkhälsomyndighetens webbplats](#).

Figur 1A. Antal provtagna individer per vecka uppdelade på negativa och bekräftat positiva för vecka 6 till 26, antal utförda tester uppdelade på negativa och positiva tester fram till vecka 39 och negativa och bekräftat positiva individer från vecka 40.

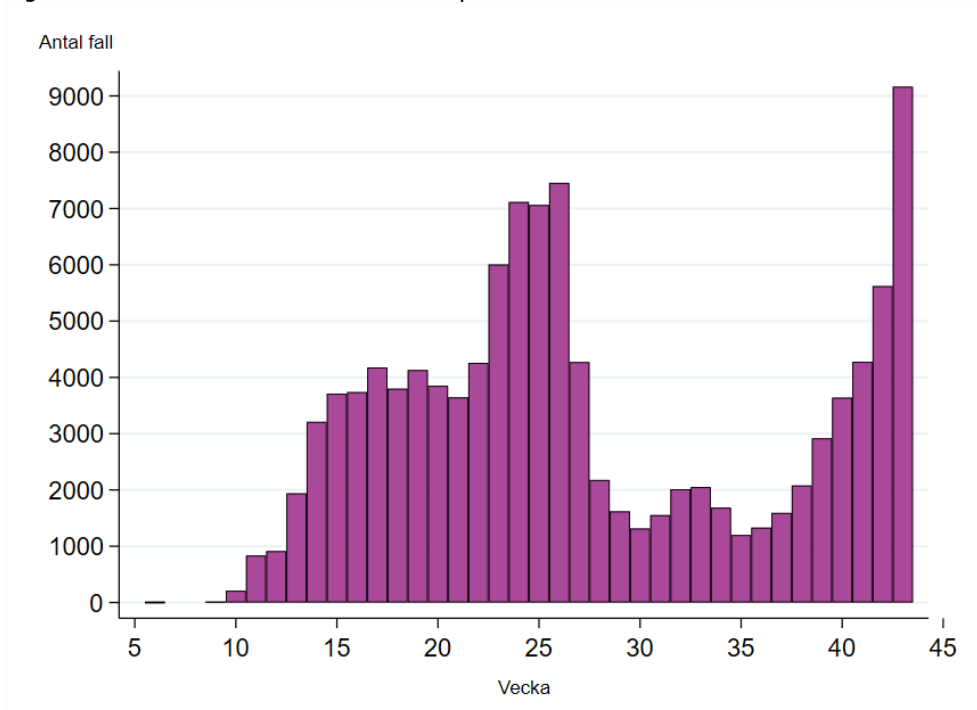


Figuren inkluderar inte fall diagnostiserade inom sentinelövervakningen.

Figur 1B. Andel positiva av provtagna individer (vecka 10 till 27) respektive andel positiva av utförda tester (från vecka 27 till och med vecka 40) samt negativa och bekräftat positiva individer från vecka 40.



Figur 1C. Antal bekräftade fall av covid-19 per vecka.



Figuren inkluderar inte fall diagnosticerade inom sentinelövervakningen.

## Ålders- och könsfördelning

Antalet provtagna individer per 100 000 invånare per åldersgrupp de två senaste veckorna var högst bland personer 30 till 39 år, följt av personer 40-49 och 20-29 år, se Figur 2A. Andelen testade individer som var positiva för covid-19 var högst bland personer 18-19 år och 15-17 år, där 10,3 respektive 9,6 procent av de provtagna personerna fått en positiv laboratoriediagnos, se Figur 2B. För sexton procent av de provtagna individerna saknas uppgift om ålder vilket medför att andelen positiva per åldersgrupp överskattas.

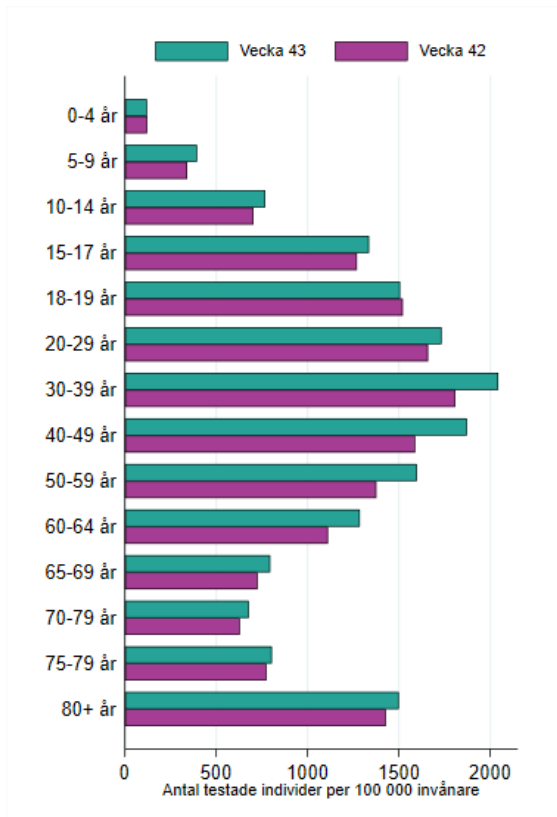
Incidensen av fall ökade under vecka 43 i samtliga tioåriga åldersgrupper jämfört med medelvärdet under föregående tre veckor (vecka 40-42). Ökningen är statistiskt säkerställd i samtliga åldersgrupper. Incidensen var högst i åldersgruppen 20-29 år, följt av 30-39 år. I Figur 2C visas incidensen av bekräftade fall (fall per 100 000 invånare) per vecka och åldersgrupp från vecka 30 framåt för större åldersgrupper.

Bland nya bekräftade fall under vecka 43 var 50 procent kvinnor och 50 procent män. Ålders- och könsfördelning för alla fall visas i antal i Figur B3 i tabell- och figurbilagan och i incidens i respektive grupp i Figur B4 i tabell- och figurbilagan.

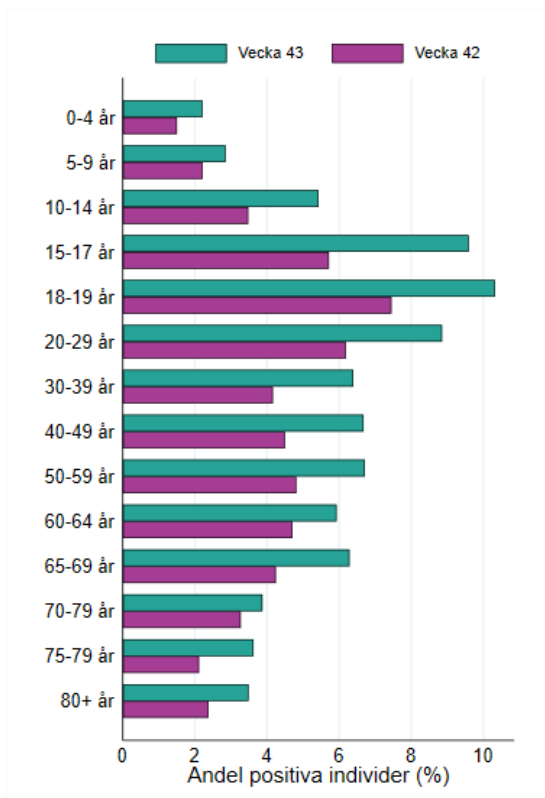
### Åldersgrupper i förskole-, grundskole- och gymnasieålder

För att följa utvecklingen i åldersgrupper som går i förskola, grundskola och på gymnasium har fallen under 20 år delats upp i snävare åldersgrupper och visas från vecka 30 framåt, se Figur 2D. Beakta att det är endast cirka 100 000 barn i varje årskull vilket medför att incidensen kan påverkas stort även av små förändringar i antalet fall. Fallen i gruppen 0-19 år stod för 12,2 procent av det totala antalet fall som rapporterades under vecka 43. Bland barn från 5 års ålder och ungdomar upp till 19 år ses högst incidens bland 18-19-åringar, och lägst bland 5-9-åringar. Under vecka 43 ökade antalet fall i alla åldersgrupperna under 20 år och i jämförelse med de senaste tre veckornas medelvärde var ökningen statistiskt säkerställd i alla åldersgruppen utom 0-4 år och 5-9 år.

Figur 2A. Antal provtagna individer per 100 000 invånare per åldersgrupp för de senaste två veckorna.

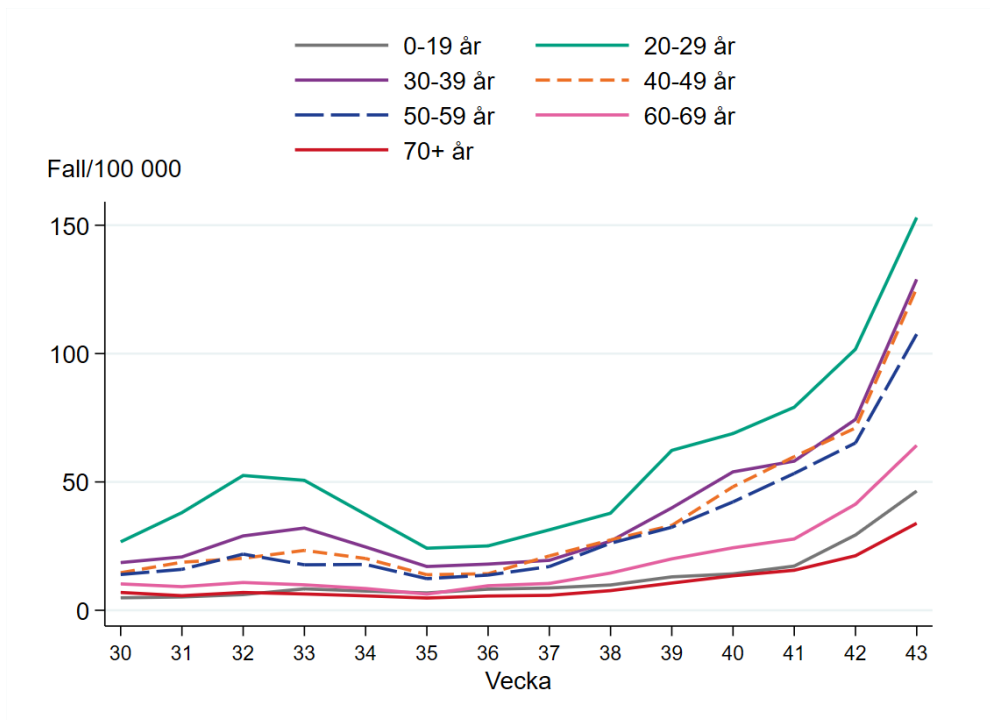


Figur 2B. Andel positiva per åldersgrupp för de senaste två veckorna.

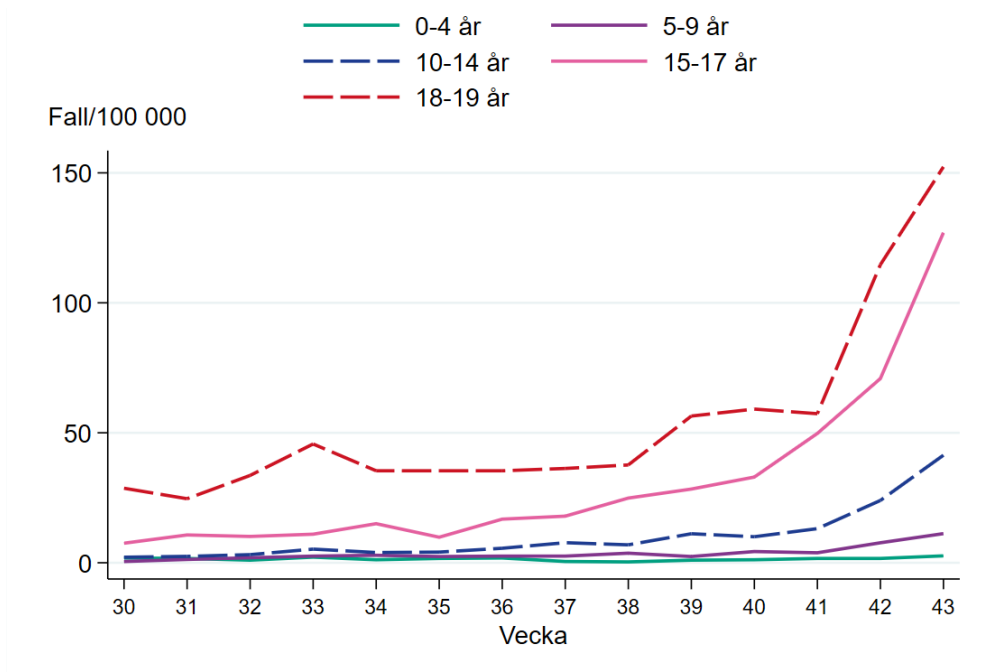




Figur 2C. Incidens av bekräftade fall per vecka och åldersgrupp (fall per 100 000 invånare), vecka 30 till och med aktuell rapportvecka.



Figur 2D. Incidens av bekräftade fall per vecka och åldersgrupp (fall per 100 000 invånare), för personer upp till 19 år, vecka 30 till och med aktuell rapportvecka.

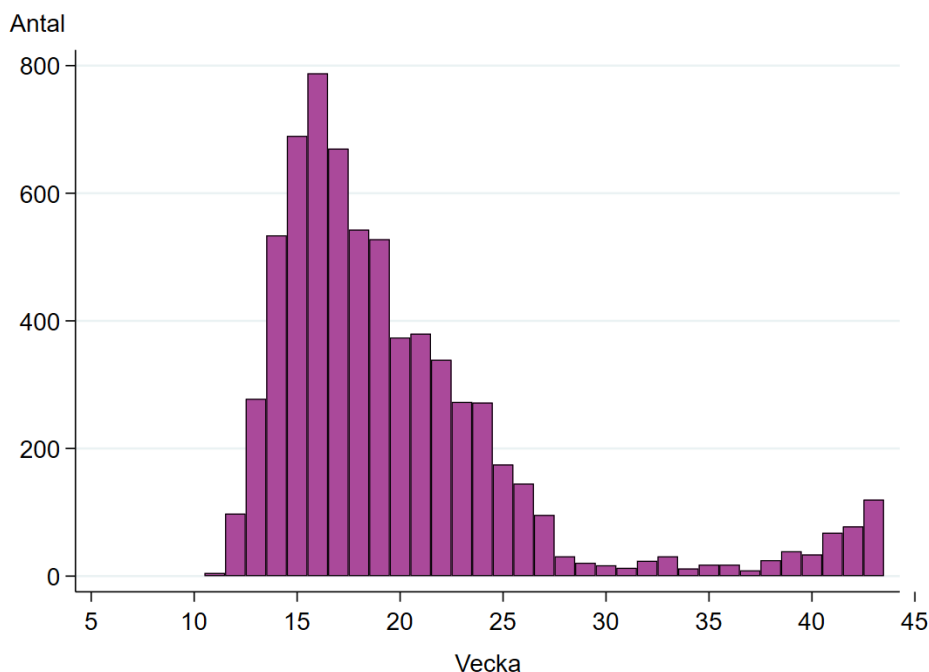


## Fall på äldreboenden

Figur 3 nedan visar antalet fall på äldreboenden per vecka. Under vecka 43 rapporterades 120 fall på äldreboenden, jämfört med 78 under vecka 42. I jämförelse med våren ligger antalet fortsatt på en förhållandevis låg nivå men i jämförelse med medelvärdet för de senaste tre veckorna ses fortsatt en ökning som är statistiskt säkerställd. Bland de fall som är 65 år och äldre är en knapp tredjedel boende inom äldreomsorgen. Av de avlidna bekräftade fallen sedan pandemins början kommer 44 procent av de avlidna från äldreboenden. Av bekräftade fall på äldreboenden under hela pandemin har 39 procent avlidit.

Läs mer om datakvalitet under *Kommentarer till statistiken*. För uppgifter baserat på registerdata, se [Socialstyrelsens statistik bland äldre utifrån boendeform](#).

Figur 3. Antal fall på äldreboenden per vecka.



## Geografisk fördelning

I Tabell 2 nedan sammanfattas statistiken över covid-19 per region för aktuell vecka samt över 14 dagar. I jämförelse med medelvärdet för antalet fall under föregående tre veckor ökade antalet fall i 20 regioner och i följande regioner sågs en statistisk säkerställd ökning: Dalarna, Gotland, Gävleborg, Halland, Jönköping, Kalmar, Kronoberg, Norrbotten, Skåne, Stockholm, Sörmland, Värmland, Västmanland, Västra Götaland, Örebro och Östergötland. Endast i Jämtland Härjedalen minskade antalet fall jämfört med medelvärdet för de tre föregående veckorna, och det var en statistiskt säkerställd minskning. Högst andel positiva av provtagna sågs i Östergötland (11,3 procent), Kronoberg (10,1 procent) och Örebro (8,2 procent). Incidensen var vecka 43 som högst i Örebro (201 per 100 000), följt av Kronoberg (155 per 100 000), Stockholm (125 per 100 000), Östergötland (110 per 100 000), Skåne (96 per 100 000) och Uppsala (90 per 100 000).

I tabell- och figurbilagan inkluderas även diagram för varje region över tid (Figur B5) samt kartor med incidens från vecka till vecka (Figur B6). Data över antalet bekräftade fall, IVA-vårdade och avlidna bekräftade fall per region presenteras i data som går att ladda ner [från vår webbplats](#). Skillnader i incidensen mellan regionerna speglar såväl skillnader i smittspridningen som provtagningen. Se även [veckostatistik per region respektive kommun](#).

Tabell 2. Aktuell rapportveckas incidens, de två senaste veckornas incidens samt andelen positiva aktuell rapportvecka per region.

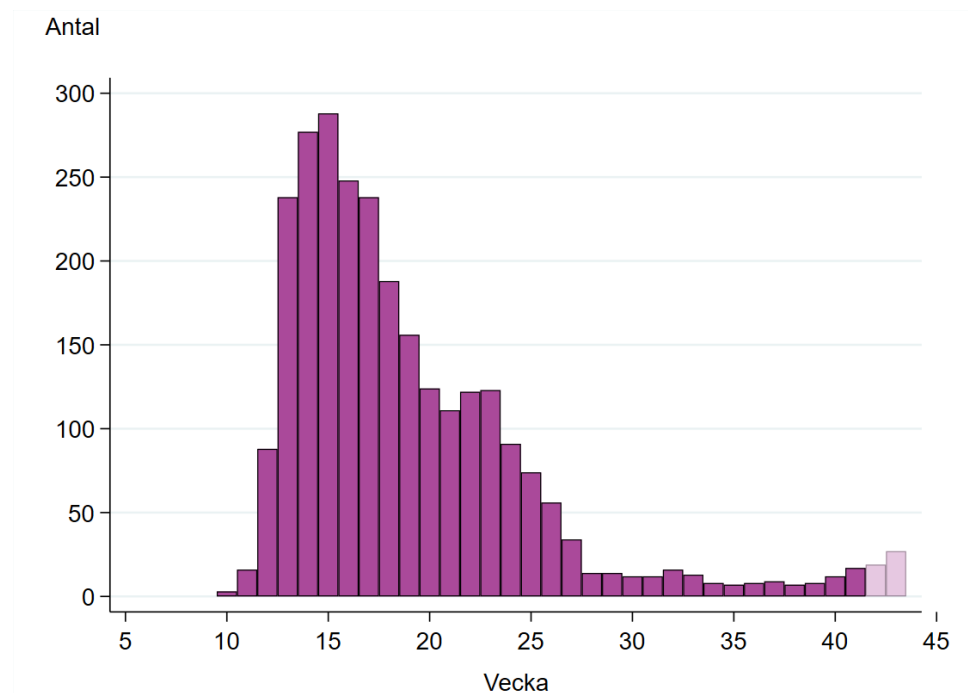
Region	Antal fall vecka 43	Antal fall vecka 43 per 100 000 invånare	Antal fall vecka 42 & 43 per 100 000 invånare	Andel positiva individer vecka 43 (%)
Blekinge	65	41	60	4,6
Dalarna	213	74	130	3,3
Gotland	33	55	79	3,4
Gävleborg	103	36	57	2,5
Halland	194	58	99	3,1
Jämtland Härjedalen	60	46	127	1,7
Jönköping	272	75	150	7,4
Kalmar	102	42	57	2,7
Kronoberg	312	155	215	10,1
Norrbottnen	126	50	87	3,7
Skåne	1320	96	142	5,4
Stockholm	2 963	125	194	7,9
Sörmland	137	46	79	3,0
Uppsala	347	90	222	6,1
Värmland	116	41	69	2,3
Västerbotten	72	26	45	1,4
Västernorrland	55	22	39	1,8
Västmanland	180	65	109	3,7
Västra Götaland	1371	79	120	5,9
Örebro	612	201	310	8,2
Östergötland	512	110	188	11,3
<b>Total</b>	<b>9 165</b>	<b>89</b>	<b>143</b>	<b>5,6</b>

## Intensivvårdade fall

Hittills har 27 nya intensivvårdade patienter med bekräftad covid-19 rapporterats för vecka 43, vilket är en statistiskt säkerställd ökning jämfört med medelvärdet för de tre föregående veckorna. Patienterna rapporterades från 11 regioner. Under de föregående tre veckorna (vecka 40-42) har mellan 12 och 19 patienter med bekräftad covid-19 påbörjat intensivvård per vecka, se Figur 4. Hittills under pandemin har 2 678 intensivvårdade patienter med covid-19 rapporterats, vilket motsvarar 2,3 procent av alla rapporterade fall.

Fördelningen av kön och ålder för dem som påbörjat intensivvård under vecka 41-43 är liknande som tidigare. Andelen IVA-vårdade som tillhör en riskgrupp är 72 procent totalt. Fram till och med vecka 39 finns tillförlitlig information om avslutad intensivvård för 2 603 patienter. Andelen patienter som är utskrivna (76 procent) respektive avlidna (24 procent) fram till vecka 39 är oförändrat jämfört med tidigare veckor. För detaljer, se [tidigare veckorapporter](#).

Figur 4. Antal nya intensivvårdade patienter med laboratoriebekräftad covid-19 per vecka



\*Viss fördröjning i rapporteringen betyder att antalet intensivvårdade patienter per vecka kan komma att revideras.

## Avlidna

### Dödsorsak covid-19

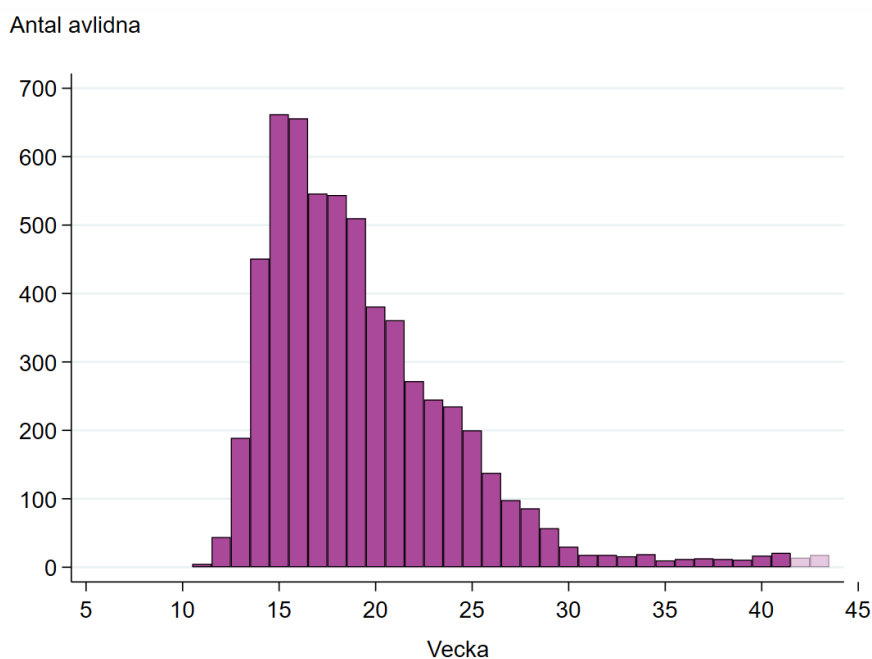
Data över avlidna med underliggande dödsorsak covid-19 publiceras onsdagar varje vecka på [Socialstyrelsens webbplats](#). Där finns statistik över åldersfördelning, regionsfördelning, samsjuklighet samt antal avlidna per dag. För mer information om hur Folkhälsomyndigheten och Socialstyrelsen följer statistiken över avlidna, se [faktablad på Socialstyrelsens webbplats](#).

### Avlidna bekräftade fall

Fram till och med vecka 43 hade 5 909 dödsfall bland personer med bekräftad covid-19-infektion rapporterats med datum för dödsfall, se Figur 5. Notera att det totala antalet dödsfall är något lägre denna vecka än föregående, vilket beror på att region Östergötland korrigerat sina uppgifter, läs mer under *Kommentarer till statistiken*. Notera att det finns en eftersläpning i statistiken över avlidna och antalet dödsfall är därför preliminära, i synnerhet för vecka 42 och 43. Antalet avlidna bekräftade fall per vecka var något högre vecka 41 (21 dödsfall) än föregående veckor (mellan 10-17 dödsfall). Data presenteras enligt avlidendatum i rapporteringssystemet SmiNet. De fåtal dödsfall som finns rapporterade utan dödsdatum (7 dödsfall) ingår inte. I Tabell B2 i tabell- och figurbilagan presenteras antalet avlidna bekräftade fall per vecka undantaget de två senaste veckorna.

Från pandemins start till och med aktuell rapportvecka var medelåldern bland dödsfallen 82 år (medianålder 84 år) och 55 procent av de avlidna var män. Totalt har 89 procent av dödsfallen inträffat bland personer som varit 70 år eller äldre. Fram till och med vecka 43 har 72 personer under 50 år rapporterats avlidna.

Figur 5. Antal avlidna bekräftade fall per vecka.



\*Data för de två senaste veckorna är preliminära och förväntas stiga.

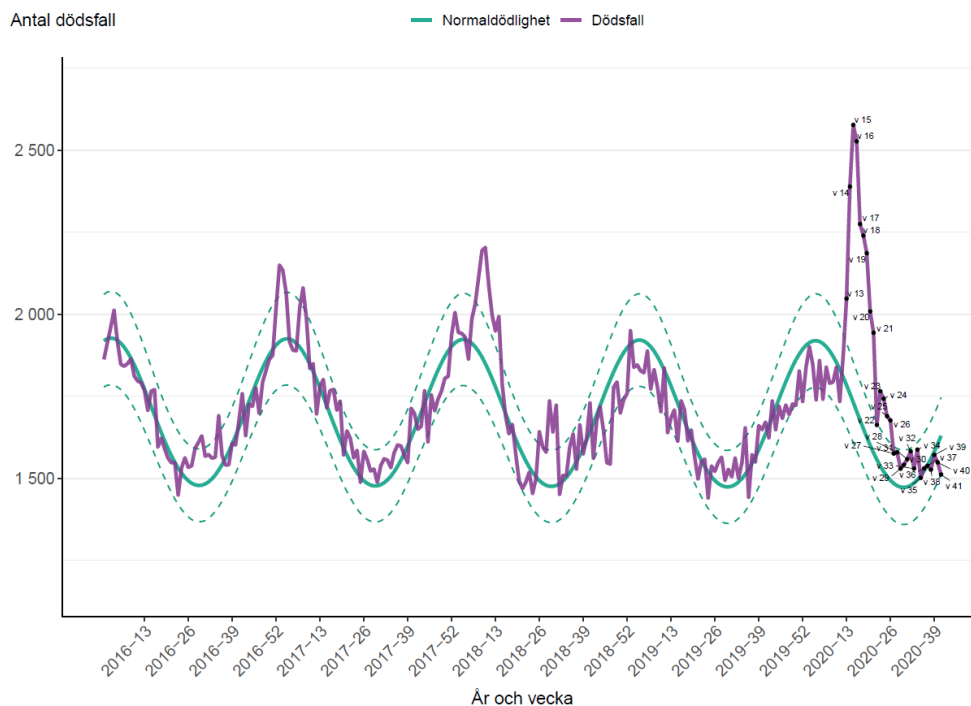
## Överdödlighet

För att komplettera analysen av antalet avlidna laboratoriebekräftade fall analyserar Folkhälsomyndigheten även data på antalet dödsfall i Sverige varje vecka (oavsett orsak) genom en statistisk modell. Läs mer i beskrivning [övervakningssystemen för covid-19](#). Eftersläpning i inrapportering av data gör att det är för tidigt att uppskatta överdödligheten de två senaste veckorna men även längre bak i tiden sker viss efterrapportering av dödsfall.

Baserat på hittills tillgängliga data för vecka 41 var dödligheten strax under normalspannet för årstiden, främst i Östra Mellansverige och Sydsverige (uppdelning sker på så kallad NUTS2-nivå). På grund av fördröjning i rapporteringen är det troligt att dödligheten för vecka 41 hamnar inom normalspannet, när data kompletteras under kommande veckor. Tabell B2 i tabell- och figurbilagan visar överdödligheten, antalet avlidna bekräftade covid-19-fall, samt förhållandet mellan dessa. För ytterligare diagram uppdelat på fler redovisningsgrupper, och i relation till antalet avlidna bekräftade fall, se separat rapport som uppdateras veckovis på [Folkhälsomyndighetens webbplats](#) under rubriken *Överdödlighet*.

I Figur 6 nedan ses det förväntade antalet dödsfall i grönt och det verkliga antalet dödsfall i lila. En viss variation i antalet dödsfall är förväntad, vilket illustreras med de streckade linjerna som markerar det 95-procentiga konfidensintervallet för normaldödligheten – det vill säga, om den faktiska dödligheten ligger inom dessa linjer är den inte på en signifikant förhöjd nivå.

Figur 6. Antal dödsfall i Sverige i alla åldrar samt förväntat antal dödsfall per vecka 2016-2020, till och med vecka 40.



Observera att y-axeln på diagrammet börjar vid cirka 1 150.

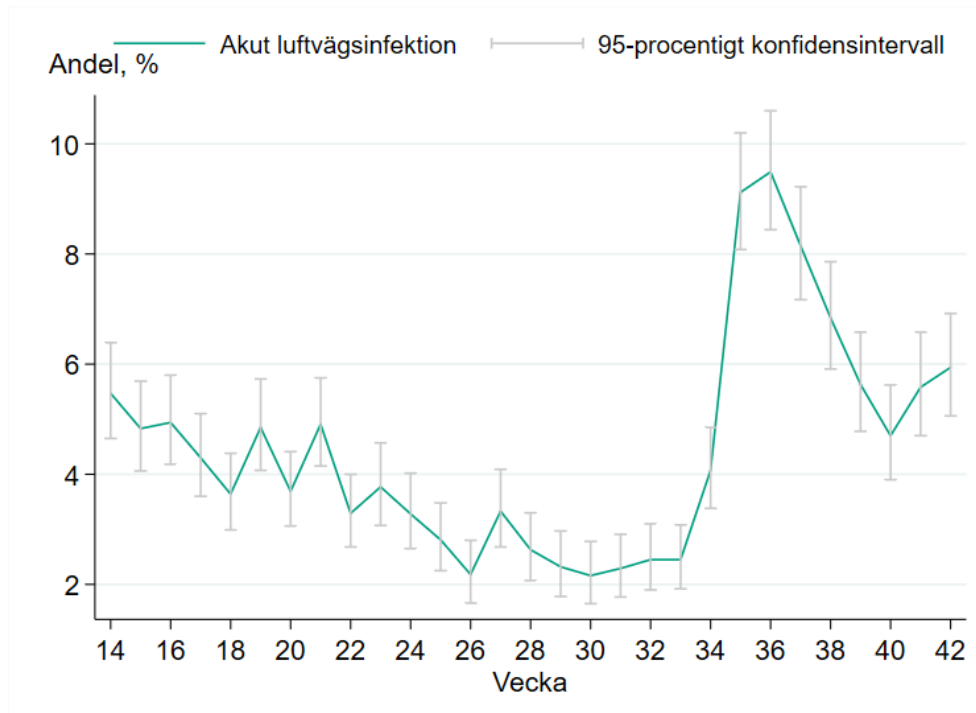
## Luftvägsinfektioner i samhället (Hälsorapport)

Genom webbpanelen Hälsorapport mäts sjukligheten hos personer oberoende av om de behöver uppsöka läkare eller vad sjukdomen orsakats av. Läs mer i beskrivning [övervakningssystemen för covid-19](#). Data från Hälsorapport viktas för att uppskatta hur svaren skulle se ut i hela Sveriges befolkning. Resultaten presenteras med två veckors eftersläpning eftersom rapporteringen av symptom sker först efter aktuell rapporteringsvecka har avslutats och analyseras veckan därpå.

Analys av Hälsorapports data visar att 5,9 procent av Sveriges befolkning uppskattas ha blivit sjuka i en akut luftvägsinfektion vecka 42, vilket är på liknande nivå som föregående vecka (5,6 procent), se Figur 7. Jämfört med medelvärdet de senaste tre veckorna var värdet oförändrat. Andelen sjuka är fortsatt högre bland barn (9,6 procent) än vuxna (5,1 procent). Akut luftvägsinfektion har definierats som något av följande symptom: snuva, halsont, andningssvårigheter eller hosta. Många virus orsakar akut luftvägsinfektion vilket betyder att förekomsten av luftvägssymtom inte enbart speglar smittspridningen av covid-19.

En viss slumpmässig variation i andelen som blivit sjuka är förväntad, vilket illustreras med de grå vertikala linjerna som markerar det 95-procentiga konfidensintervallet för varje veckas estimat.

Figur 7. Skattad andel av Sveriges befolkning med akut luftvägsinfektion per vecka, beräknat från rapportering i Hälsorapport 2020. Det 95-procentiga konfidensintervallet visas i grått.



## Tabell- och figurbilaga

### Antal provtagna individer, analyserade tester och antal fall

Tabell B1 nedan visar antalet bekräftade fall per vecka, samt antalet utförda och positiva tester samt andelen positiva tester från vecka 30.<sup>1</sup> Från vecka 40 visas antalet provtagna individer, antalet positiva individer samt andelen positiva individer per vecka. Eftersom några provtagna individer redan tidigare registrerats som fall, är det viss skillnad på antalet fall och antalet positiva individer respektive vecka.

Figur B1 visar antal provtagna individer (nukleinsyrapåvisning, PCR-test) för covid-19 per 100 000 invånare per region för de senaste två veckorna. Figur B2 visar andelen positiva individer per region för de senaste två veckorna. Data är preliminära. Mer info om antalet genomförda tester samt antalet individer testade för covid-19 finns på [Folkhälsomyndighetens webbplats](#).

Tabell B1. Antalet bekräftade fall, antalet utförda och positiva tester, samt andelen positiva tester per vecka från vecka 30 till 40, därefter antal provtagna individer, antalet positiva individer och andelen positiva per vecka.\*

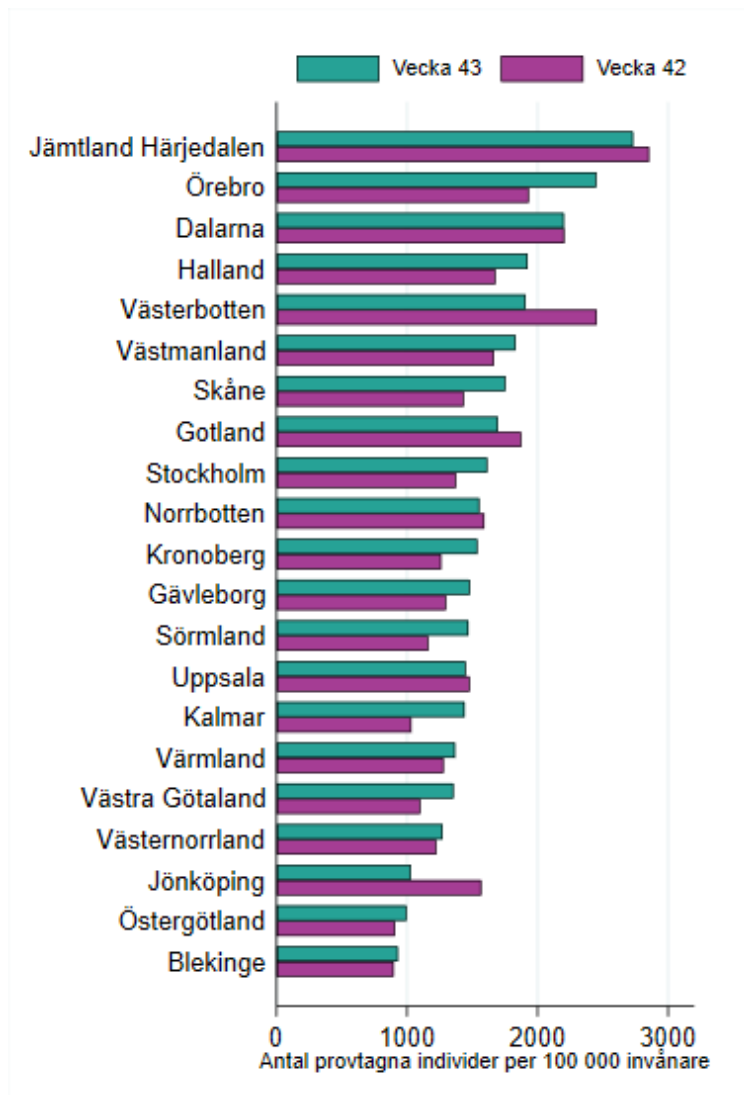
Vecka	Antal fall	Antal positiva individer	Antal provtagna individer	Andel positiva individer	Antal positiva tester	Antal utförda tester	Andel positiva prov
30	1 316				1 473	59 205	2,5 %
31	1 553				1 673	53 032	3,2 %
32	2 013				2 107	53 772	3,9 %
33	2 052				2 170	56 762	3,8 %
34	1 687				1 767	65 266	2,7 %
35	1 200				1 329	85 419	1,6 %
36	1 331				1 471	126 188	1,2 %
37	1 593				1 680	142 673	1,2 %
38	2 080				2 170	139 471	1,6 %
39	2 918				3 043	127 952	2,4 %
40	3 640	3 676	127 916	2,9 %	3 757	130 060	2,9 %
41	4 278	4 316	136 883	3,2 %			
42	5 622	5 717	148 267	3,9 %			
43	9 165	9 223	164 742	5,6 %			

\* Data är preliminära.

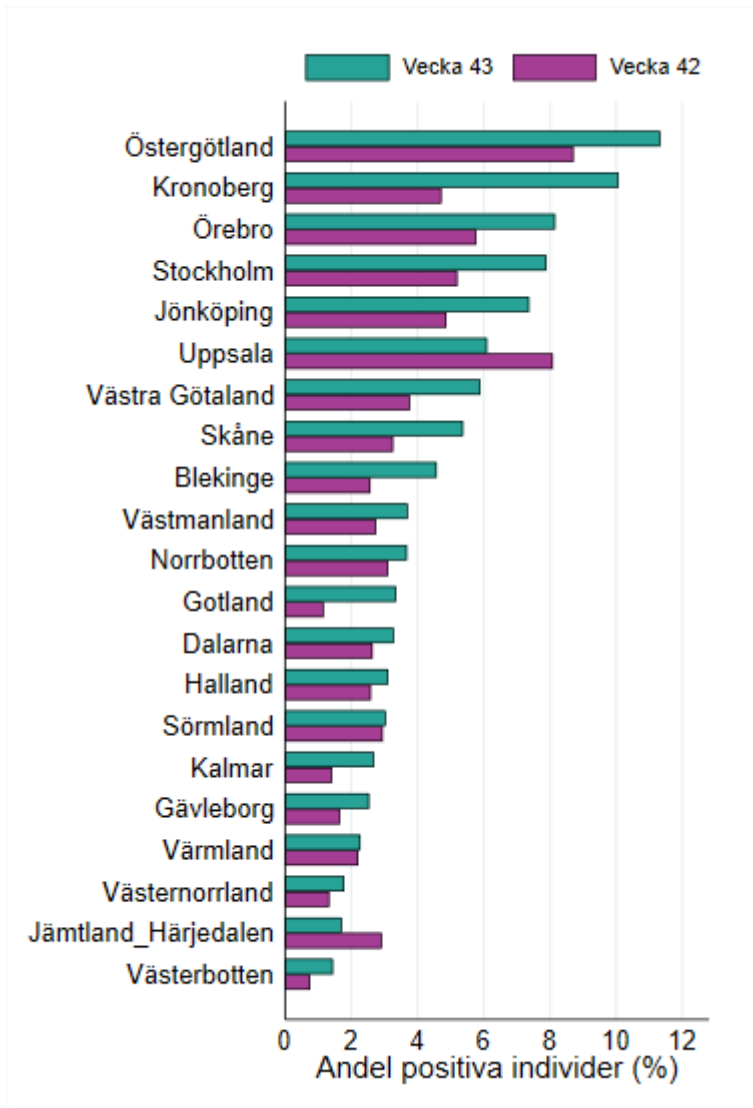
<sup>1</sup> För uppgifter från föregående veckor, se [arkivsidan för tidigare data](#).



Figur B1. Antal provtagna individer per 100 000 invånare per region för de senaste två veckorna.



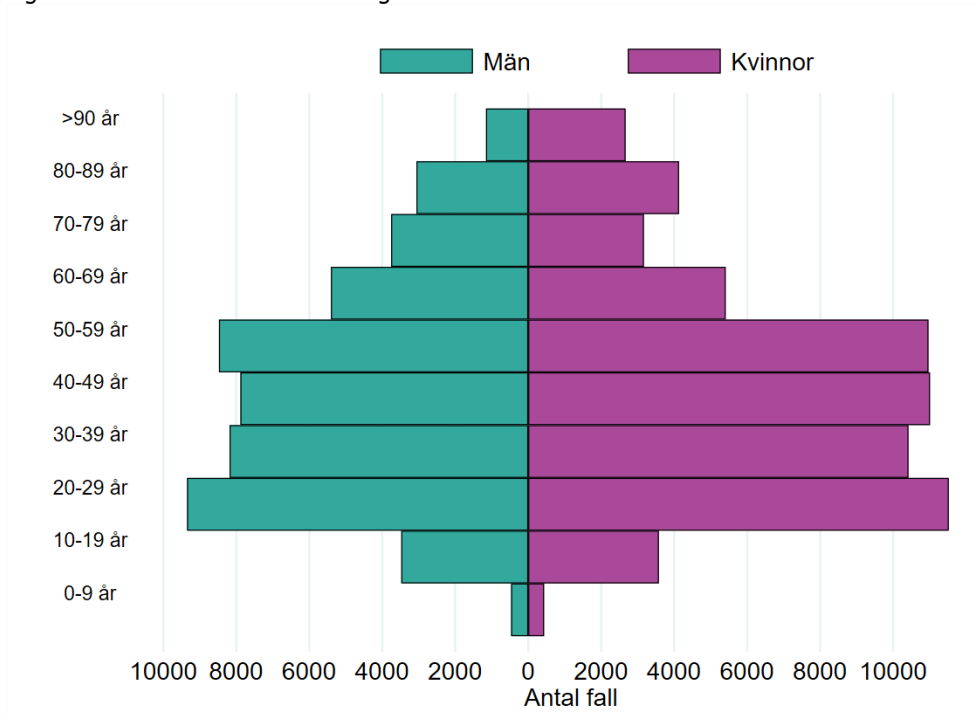
Figur B2. Andel positiva individer per region för de senaste två veckorna.



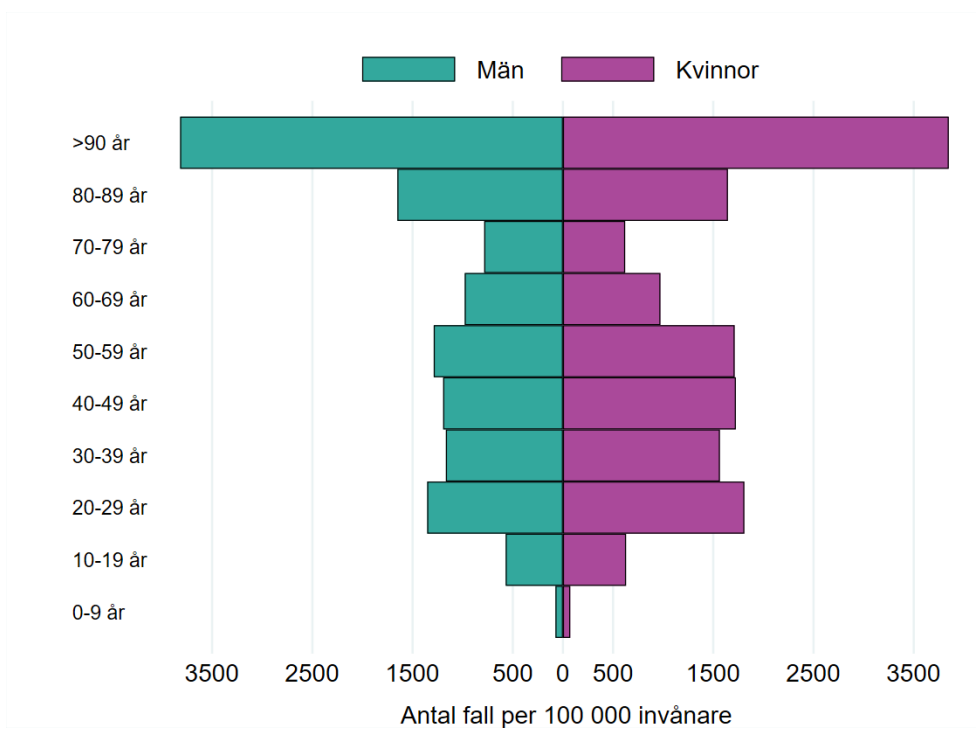
## Ålders- och könsfördelning

Ålders- och könsfördelning för alla fall anmälda hittills visas i antal i Figur B3 och i antal justerat för befolkningens mängd (incidens) i respektive grupp i Figur B4.

Figur B3. Ålders- och könsfördelning av **antalet** covid-19 fall



Figur B4. Ålders- och könsfördelning av **incidensen** av covid-19 fall per 100 000 invånare

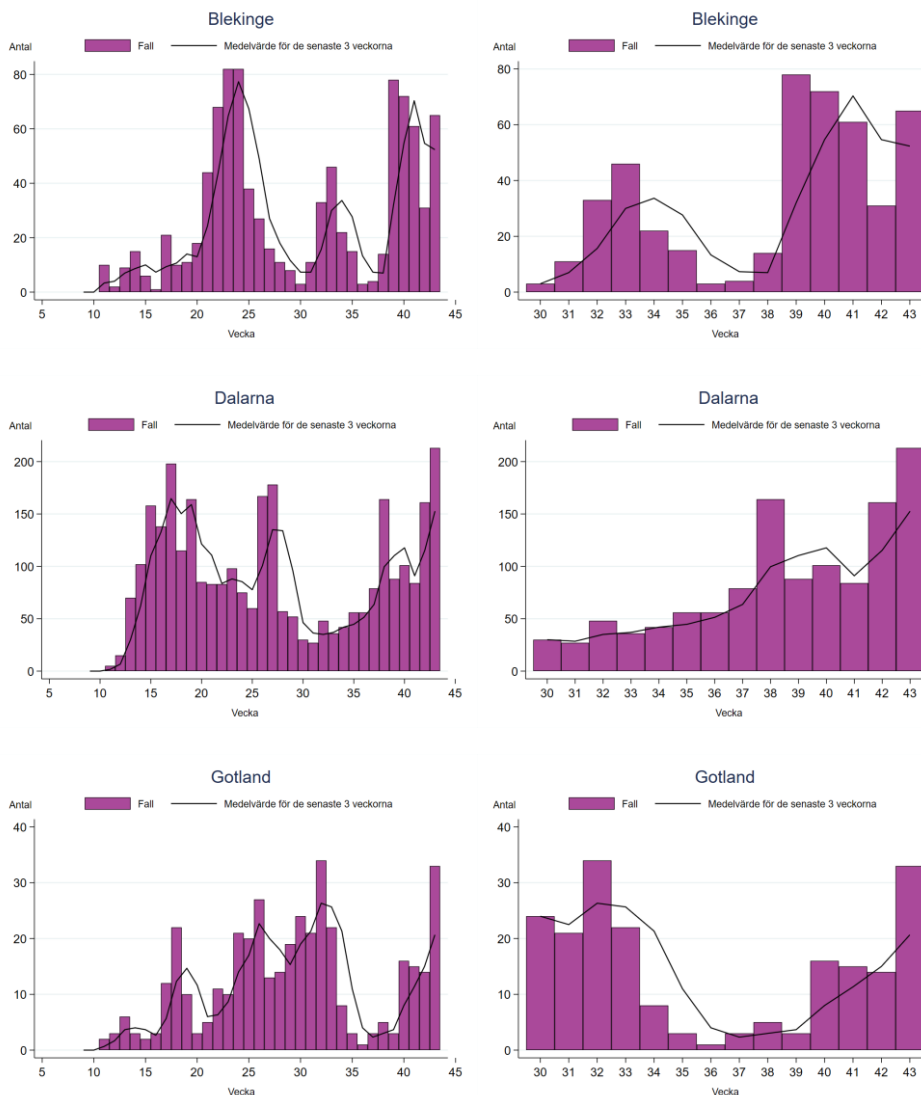


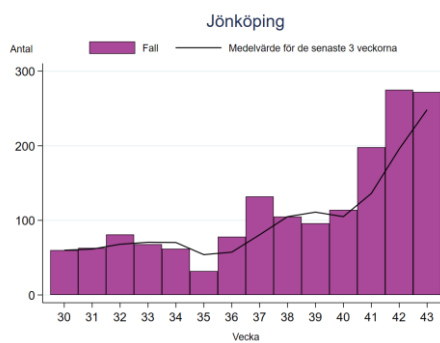
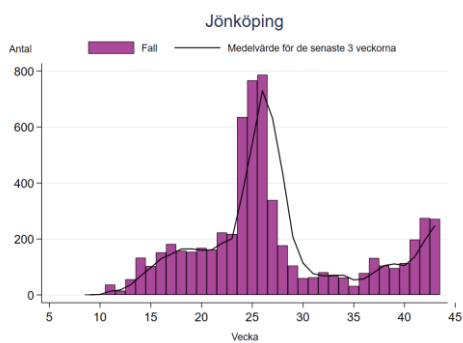
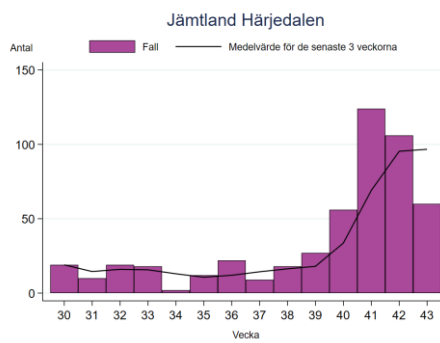
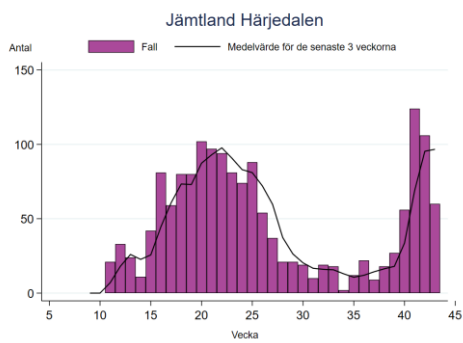
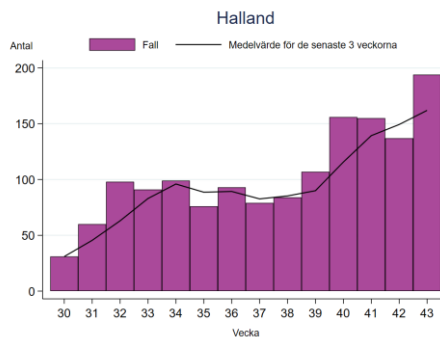
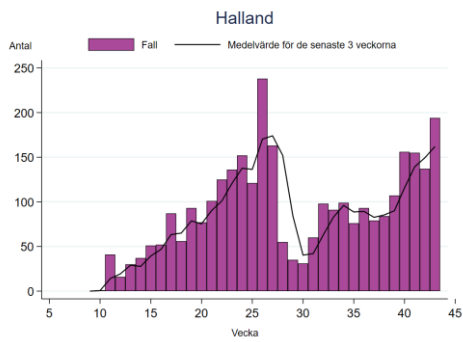
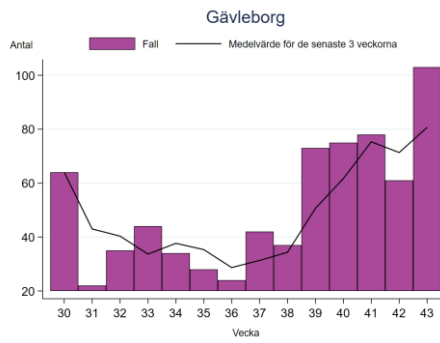
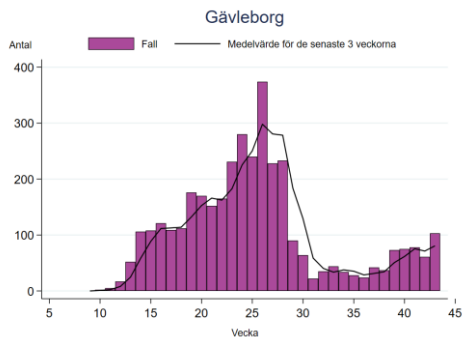
## Antal laboratoriebekräftade fall av covid-19 per region

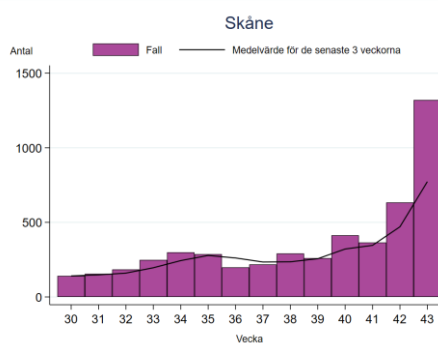
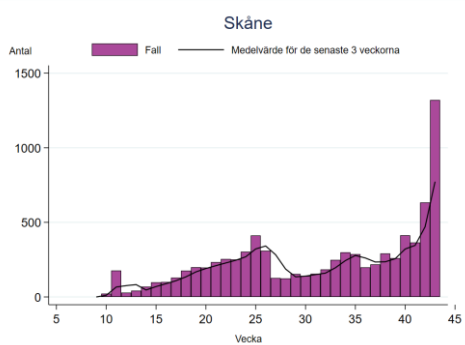
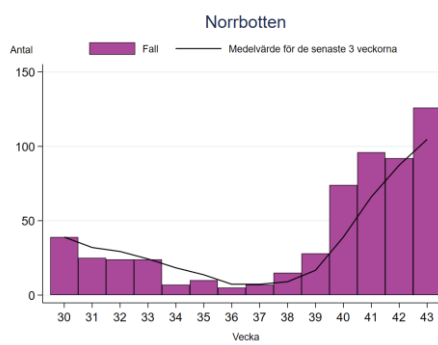
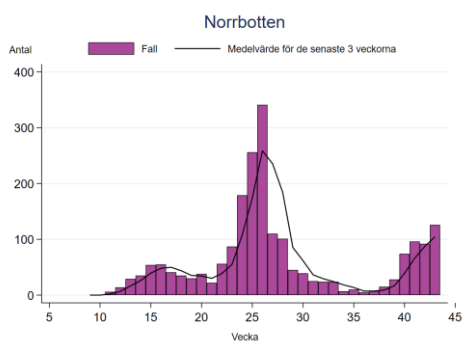
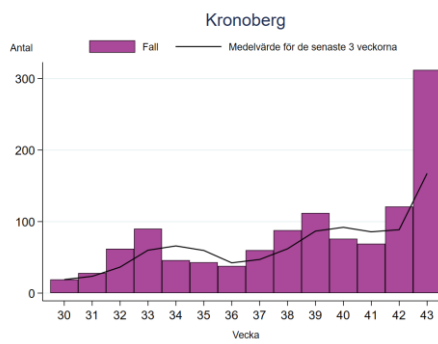
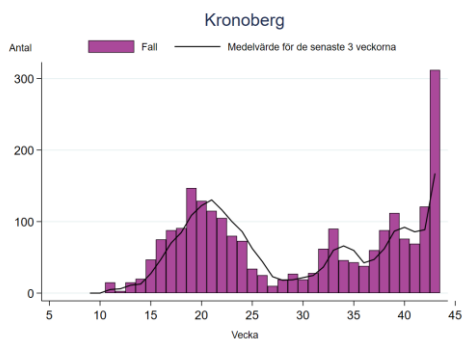
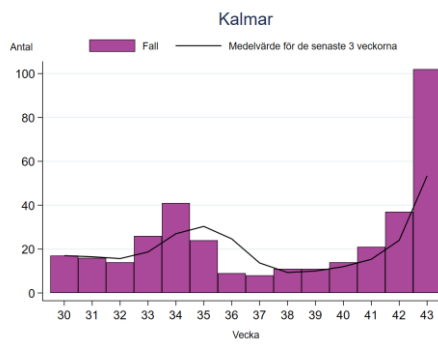
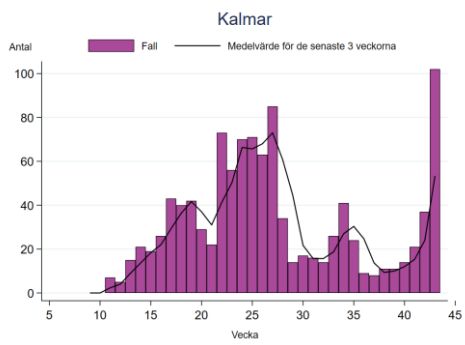
Här presenteras antalet anmälda fall per vecka för varje region för hela perioden samt för perioden från vecka 30. Det rullande medelvärdet över de senaste tre veckorna jämnar ut veckovisa variationer. Mer ingående trendanalyser per regioner presenteras på sidan för [analys och prognos](#).

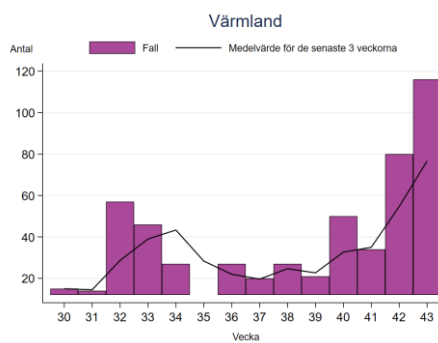
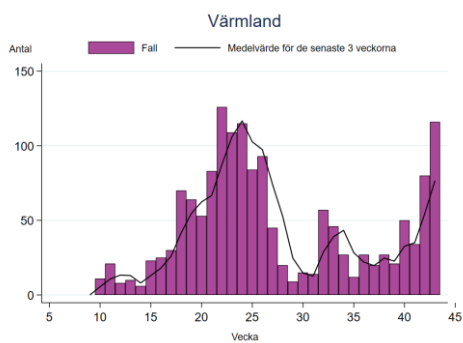
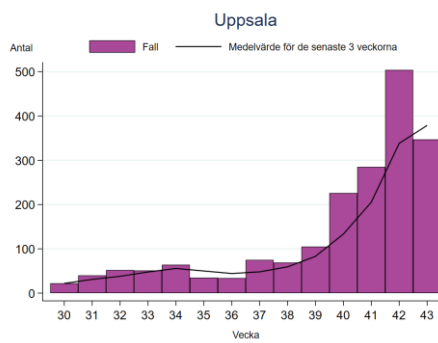
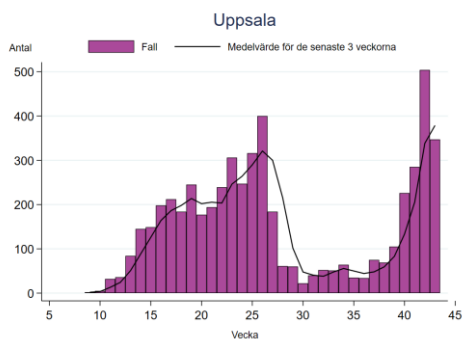
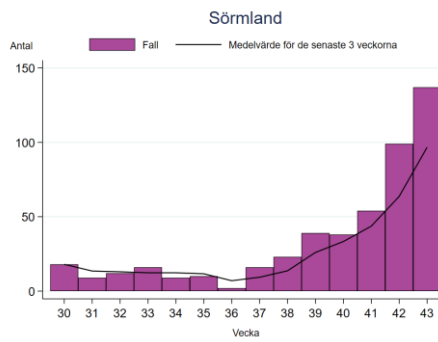
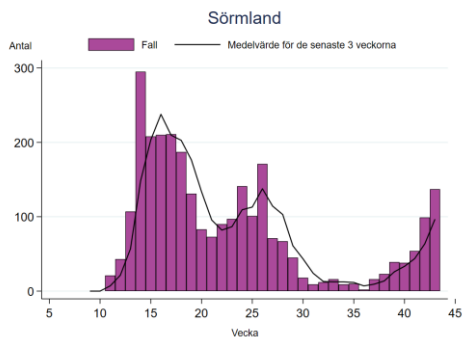
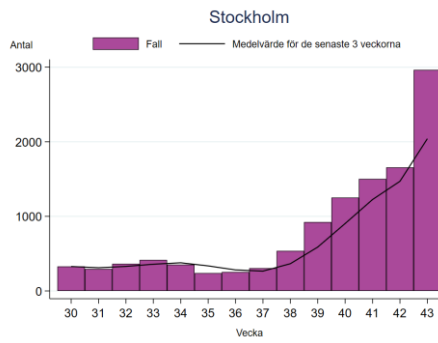
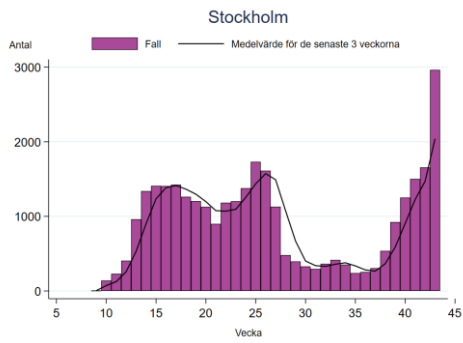
Observera att skalan på y-axeln varierar.

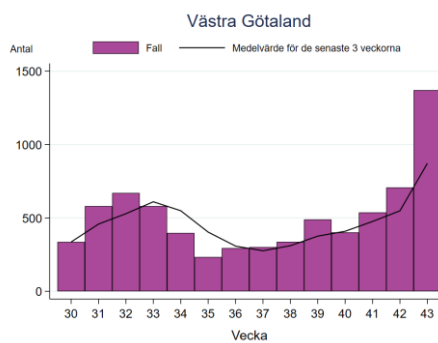
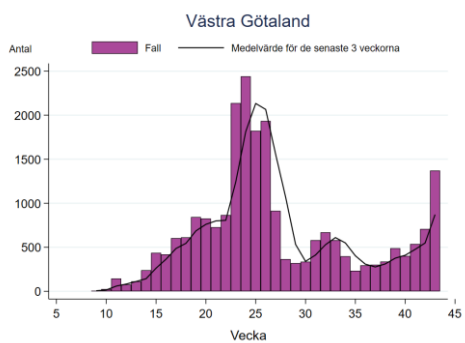
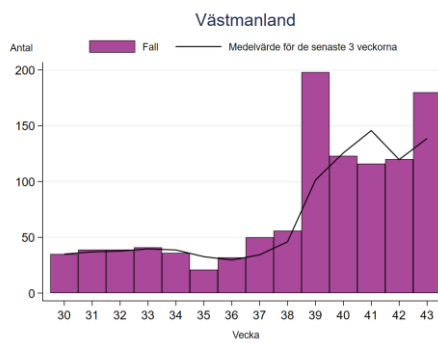
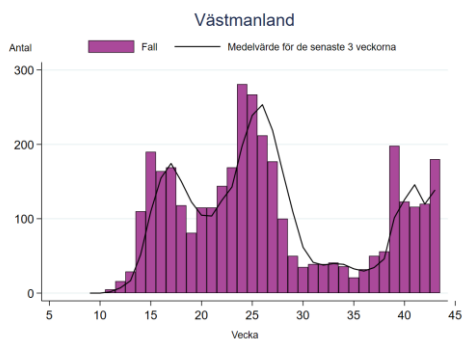
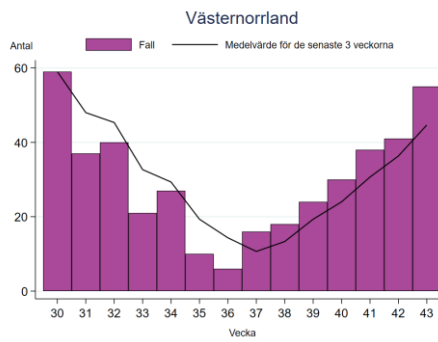
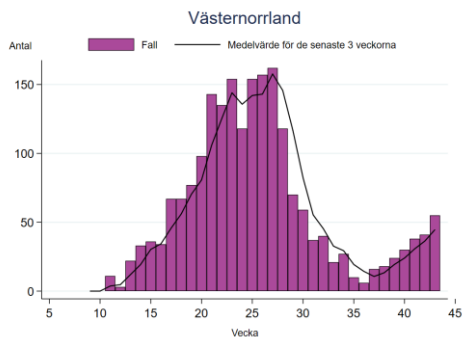
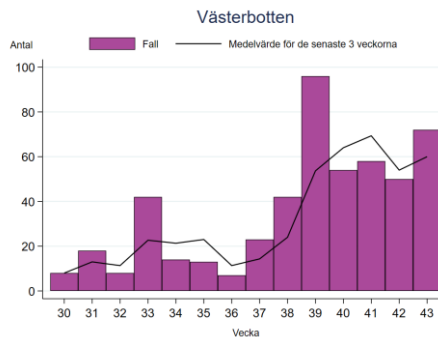
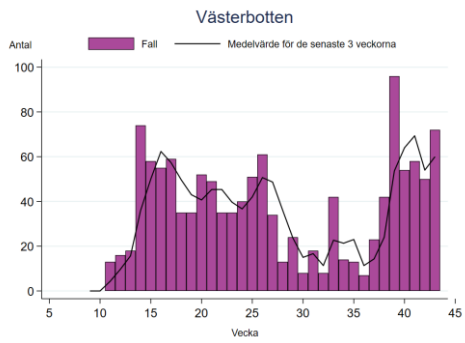
Figur B5. Antal bekräftade fall av covid-19 per vecka för respektive region.



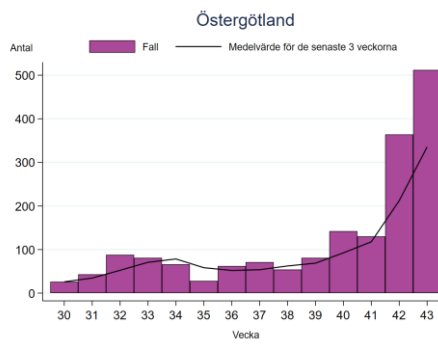
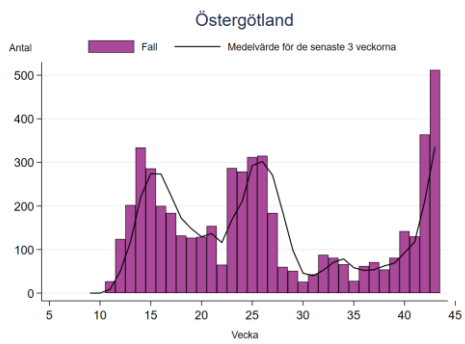
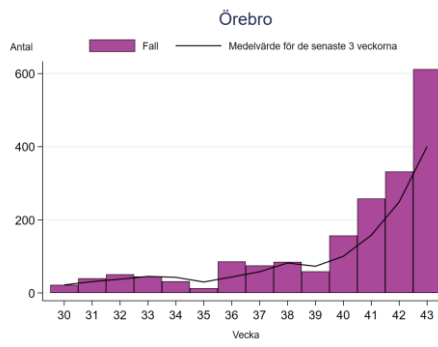
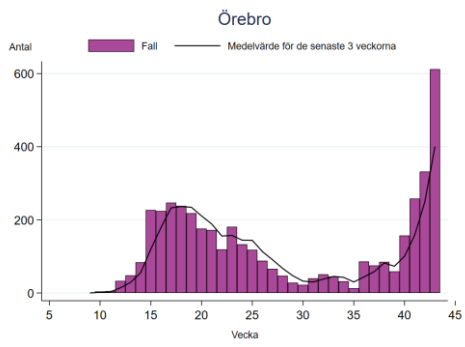








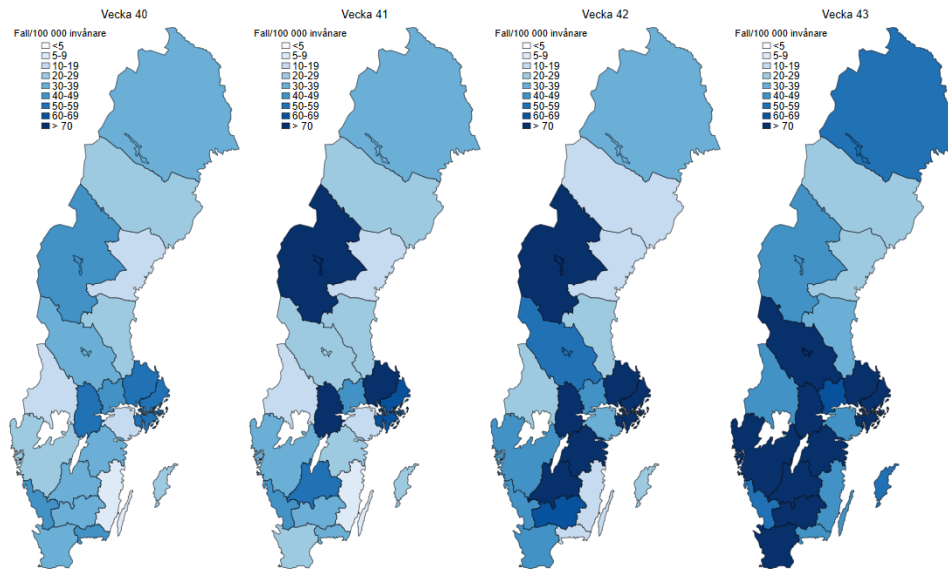




## Incidens av covid-19 per region och vecka

Här presenteras den veckovisa incidensen (antalet anmälda fall per 100 000 invånare) för varje region för de senaste fyra veckorna. Veckovisa kartor finns även på Folkhälsomyndighetens [statistikside](#). Föregående veckors kartor återfinns i [tidigare veckorapporter](#).

Figur B6. Incidens av bekräftade fall av covid-19 per vecka för respektive region v 40 till 43.



## Överdödlighet och avlidna bekräftade fall

Tabell B2 visar den uppmätta överdödligheten, antalet avlidna bekräftade covid-19-fall, samt förhållandet mellan dessa varje vecka från vecka 30 framåt. Tidigare veckor finns i veckorapporten för vecka 35, se [arkivsidan för veckorapporterna](#). Veckor där överdödligheten inte är signifikant förhöjd jämfört med förväntat värde markeras med symbolen  $\times$ . Negativa värden indikerar att dödligheten ligger under det förväntade värdet.

Tabell B2. Uppmätt överdödlighet (antal dödsfall i Sverige i alla åldrar) och antal avlidna bekräftade fall av covid-19 per vecka från vecka 30.

Vecka	Uppmätt över/underdödlighet*	Antal avlidna bekräftade fall*	Andel avlidna bekräftade fall / överdödlighet
30 $\times$	69	30	45 %
31 $\times$	84	18	21 %
32 $\times$	104	18	17 %
33 $\times$	44	16	36 %
34 $\times$	92	19	21 %
35 $\times$	-7	10	-
36 $\times$	7	12	>100 %
37 $\times$	-2	13	-
38 $\times$	-34	12	-
39 $\times$	-10	11	-
40 $\times$	-56	17	-
41 $\times$	-118	21	-

\*Statistiken är preliminär. Endast avlidna med ett fastställt dödsdatum inkluderas i antalet avlidna bekräftade fall.

$\times$  Värdet är inte signifikant högre eller lägre än baslinjen för normaldödlighet, baserat på det 95-procentiga konfidensintervallet.

- En andel anges inte vid underdödlighet.