



Folkhälsomyndigheten

## Veckorapport om covid-19, vecka 25

Denna rapport publicerades den 1 juli 2021 och redovisar läget för covid-19 till och med vecka 25 (21 – 27 jun 2021).

### Läget i Sverige

Antalet bekräftade fall och antalet nyinlagda både inom slutenvården och intensivvården fortsätter att minska i Sverige. Det finns fortfarande regionala skillnader och i några regioner är belastningen på vården på grund av covid-19 fortsatt hög. Efter en tidigare stängning av databasen SmiNet och uppdaterade säkerhetsrutiner finns en viss eftersläpning i antalet fall per vecka. Även midsommarhelgen påverkar inrapporteringen av data och det dröjer ytterligare någon vecka innan det finns en komplett sammanställning av epidemiologiska data för perioden och en bedömning av det epidemiologiska läget kan säkerställas. Från och med den 1 juli gäller [nya anpassningar av smittskyddsåtgärder](#). Det är även fortsättningsvis viktigt att alla följer gällande råd och rekommendationer för att minska risken för smittspridning.

Under vecka 25 rapporterades cirka 1900 bekräftade fall av covid-19 i Sverige. Cirka 103 200 individer provtogs vecka 25, vilket är 30 procent färre än vecka 24. Incidensen av antalet fall över 14 dagar (vecka 24 och 25 sammanlagt) för riket var 45 fall per 100 000 invånare, men siffran är troligtvis underskattad och kan komma att justeras uppåt i efterhand på grund av eftersläpningar i rapporteringen med anledning av nedstängningen av SmiNet.

Hittills har 12 nya intensivvårdade patienter med bekräftad covid-19 rapporterats för vecka 25, vilket är lägre än medelvärdet för veckorna 22-24, som var 23 patienter. Under vecka 25 rapporterades nyinlagda patienter från sju regioner. Det rapporterade antalet för de två senaste veckorna bedöms bli något högre på grund av eftersläpande rapportering, särskilt vad gäller aktuell rapportvecka. Fram till och med vecka 25 har totalt 7 579 intensivvårdade patienter med covid-19 rapporterats.

På grund av fördröjning i rapporteringen av avlidna bekräftade fall gäller analyserna i veckorapporten data fram till för två veckor sedan. För vecka 23 har hittills 22 avlidna bekräftade fall rapporterats, vilket är färre än antalet avlidna per vecka under vecka 20–22 (i medeltal 51 dödsfall rapporterade per vecka). Fram till och med vecka 23 har det rapporterats totalt 14 590 dödsfall bland bekräftade fall. Medelåldern för dödsfallen är 82 år över hela pandemin och 72 år de senaste 30 dagarna. Under vecka 23 var dödligheten inom normalspannet för årstiden enligt överdödlighetsmodellen EuroMoMo.

Under vecka 21, mellan 26:e och 28:e maj, samt under några dagar i vecka 24 stängdes databasen SmiNet tillfälligt ned av säkerhetsskäl. I SmiNet lagras elektroniska fallanmälningar om covid-19 och andra smittsamma sjukdomar som är anmälningspliktiga enligt smittskyddslagen. De fall som bekräftats under de dagar

systemet var stängt rapporterades in under helgen vecka 21 och under vecka 22 samt under vecka 25. De bekräftade fallen redovisas i statistiken det datum anmälan registrerades i SmiNet. Detta innebär att fall som egentligen skulle ha registrerats och redovisas under en vecka när SmiNet varit stängt, nu istället redovisas under efterföljande vecka.

# Tabell- och figursamling

## Innehållsförteckning

Veckorapport om covid-19, vecka 25.....	1
Läget i Sverige .....	1
Tabell- och figursamling .....	3
Kommentarer till statistiken .....	3
Bekräftade fall och provtagna individer nationellt.....	4
Åldersfördelning bland bekräftade fall.....	5
Geografisk fördelning.....	8
Intensivvårdade fall .....	14
Avlidna bekräftade fall .....	15
Länksamling.....	16

## Kommentarer till statistiken

Övervakningen är kontinuerligt under utveckling, läs mer om [datakällor för övervakning av covid-19](#). Data som presenteras i rapporten är preliminära enligt de uppgifter som finns i respektive övervakningssystem och kan komma att kompletteras i efterhand. För uppgifter från föregående veckor, se [arkivsidan över tidigare veckorapporter](#). Där uppgift om kön presenteras gäller det juridiskt kön.

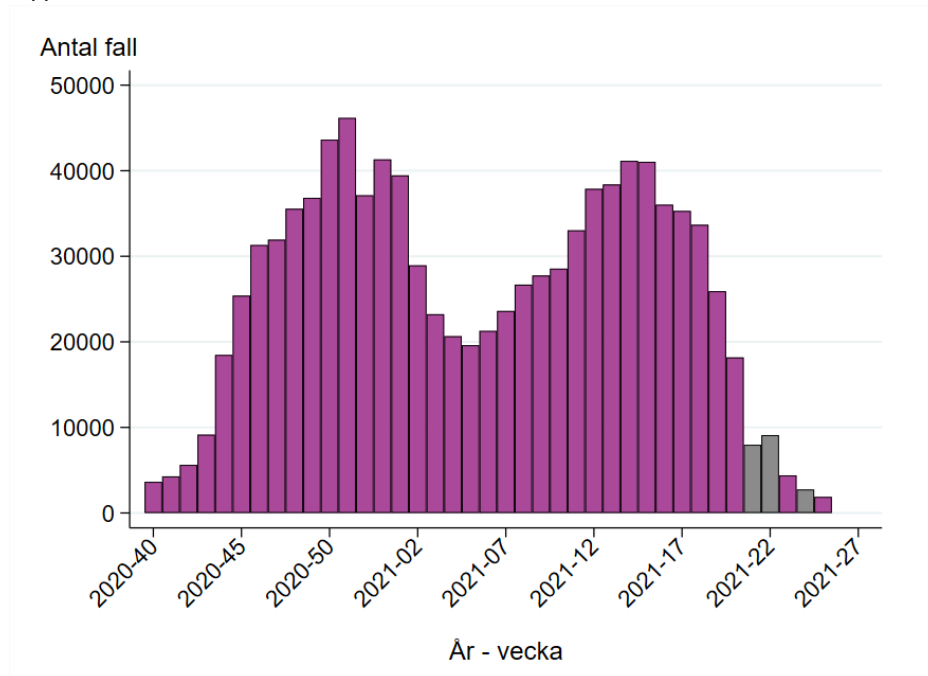
Data läses onsdagar för veckorapporten.

Kontakt angående rapporten: [info@folkhalsomyndigheten.se](mailto:info@folkhalsomyndigheten.se).

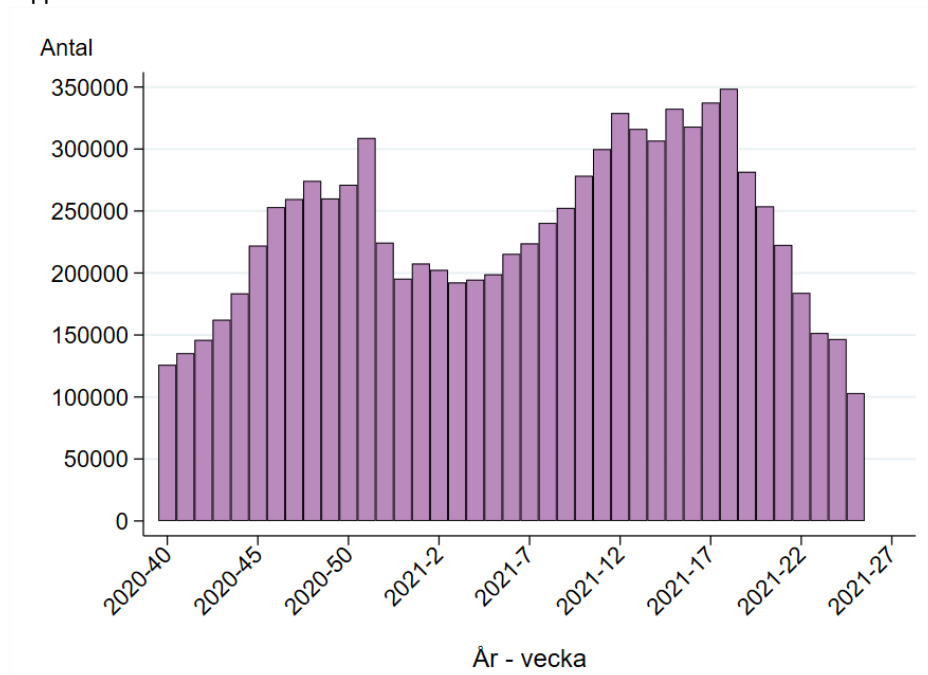
## Bekräftade fall och provtagna individer nationellt

Fotnot: Problem med inrapportering av bekräftade fall under vecka 21 gör att en del fall från vecka 21 istället redovisas under vecka 22. Även för vecka 24 är rapporteringen påverkad. Data som redovisas för de här veckorna (gråmarkerade i figuren) bedöms inte representera smittspridningen.

Figur 1A. Antal bekräftade fall av covid-19 per vecka, från vecka 40 2020 till och med aktuell rapportvecka.



Figur 1B. Antal provtagna individer per vecka från vecka 40 2020 till och med aktuell rapportvecka.

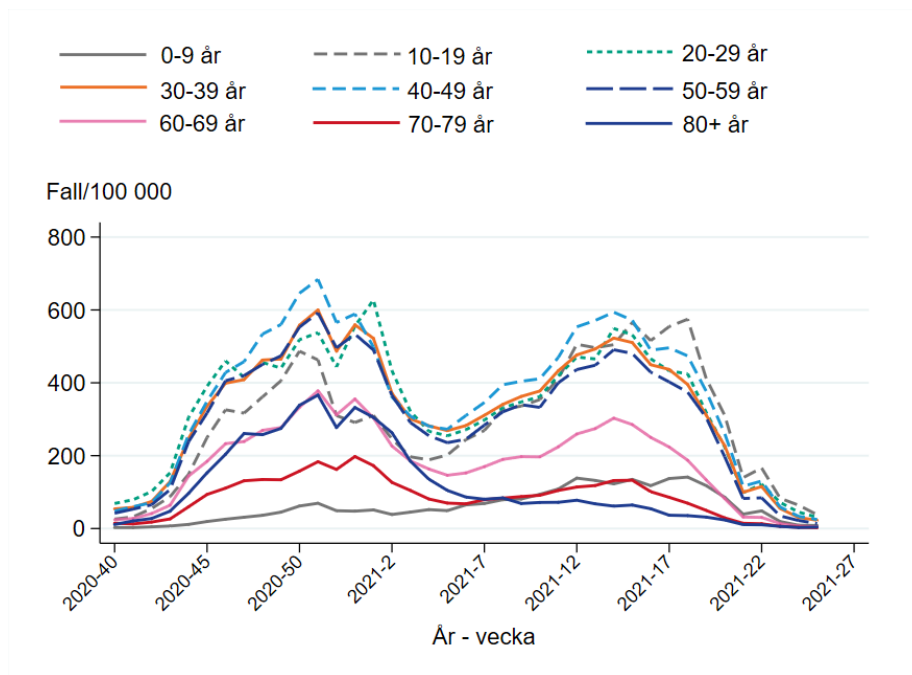


## Åldersfördelning bland bekräftade fall

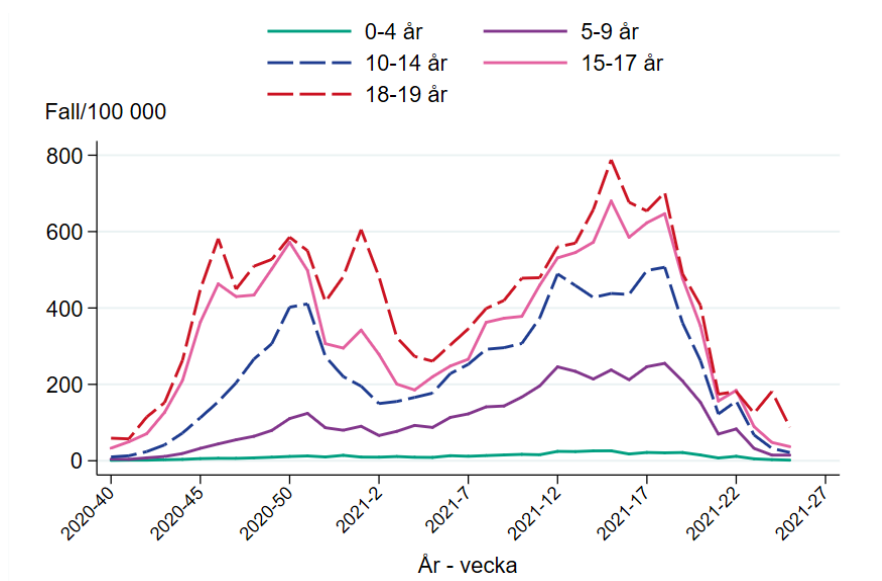
Fotnot: Problem med inrapportering av bekräftade fall under vecka 21 gör att en del fall från vecka 21 istället redovisas under vecka 22. Även för vecka 24 är rapporteringen påverkad. Data som redovisas för de här veckorna (gråmarkerade i figuren) bedöms inte representera smittspridningen.

### Incidens per åldersgrupp

Figur 2A. Incidens av bekräftade fall per vecka och åldersgrupp (fall per 100 000 invånare), vecka 40 2020 till och med aktuell rapportvecka.

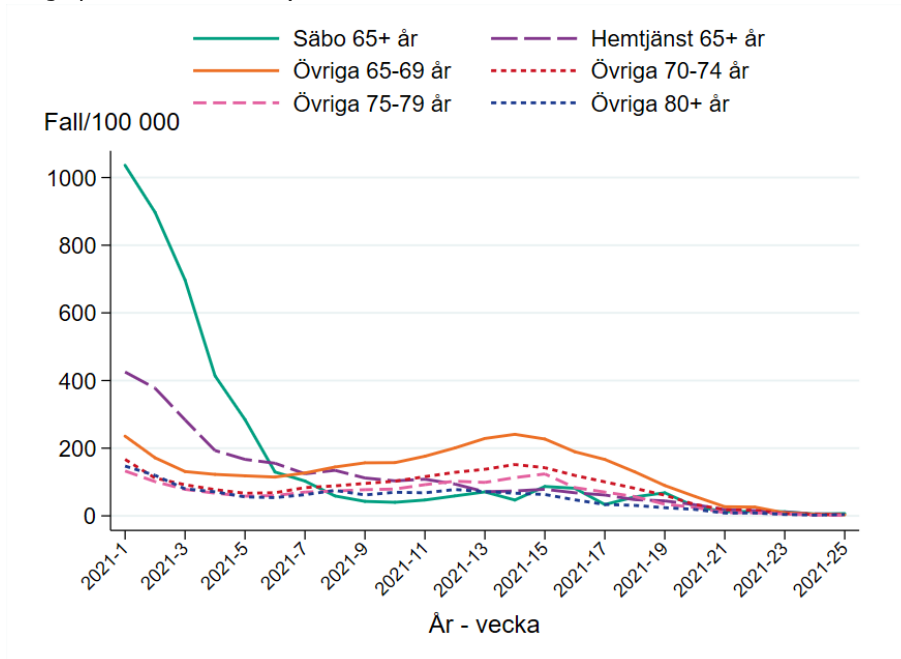


Figur 2B. Incidens av bekräftade fall per vecka och åldersgrupp (fall per 100 000 invånare), för personer upp till 19 år, vecka 40 2020 till och med aktuell rapportvecka.



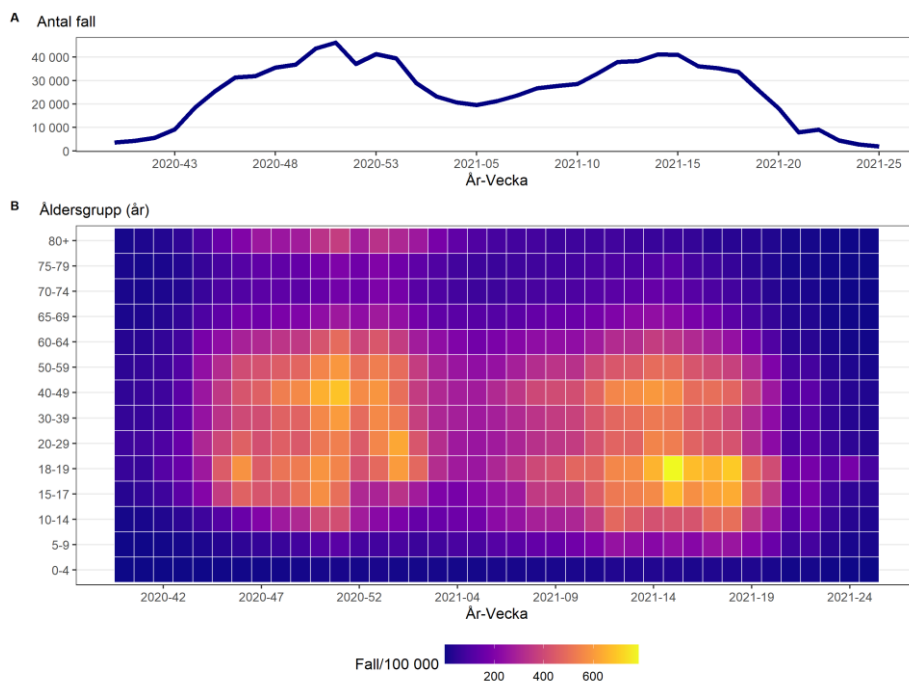
Fotnot: Förskolebarn rekommenderas främst att stanna hemma vid symtom utan provtagning, vilket gör att denna grupp inte är jämförbar med de äldre barnen.

Figur 2C. Incidens av bekräftade fall per vecka och grupp (fall per 100 000 invånare), bland personer över 65 år (personer på särskilda boenden för äldre, personer med hemtjänst samt övriga personer över 65 år).



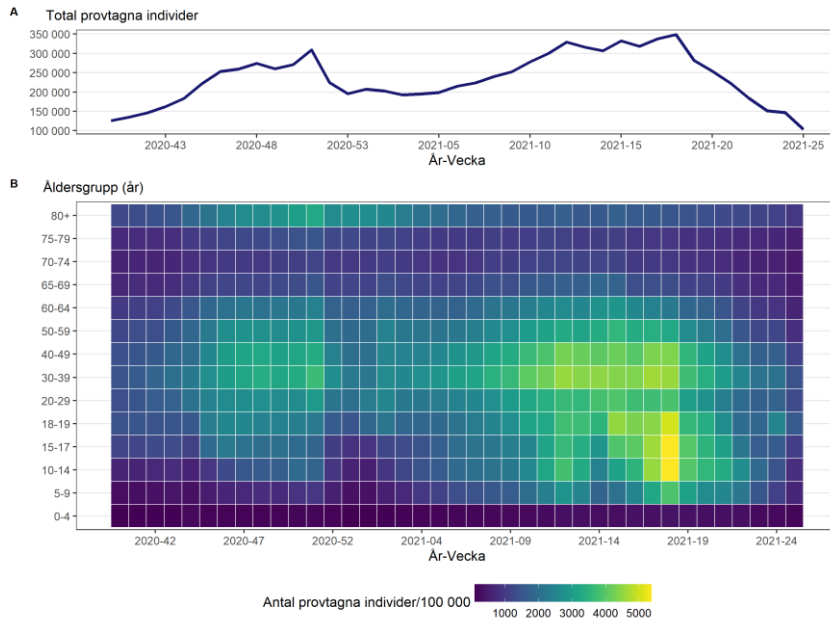
Fotnot: Fallen klassificeras utifrån uppgifter från Socialstyrelsens register över insatser enligt socialtjänstlagen till äldre och personer med funktionsnedsättning. Antalet personer som bor på SÄBO eller har hemtjänst ändras ständigt. Det finns en eftersläpning i registret och uppgifter kan komma att justeras i efterhand.

Figur 2D. Antal bekräftade fall av covid-19 per vecka (A) och incidens av bekräftade fall per vecka och åldersgrupp (fall per 100 000 invånare) (B), där varje fyrkant representerar en vecka och åldersgrupp.



## Provtagning och andel positiva per åldersgrupp

Figur 2E. Antal provtagna individer per vecka (A) och antal provtagna individer per 100 000 invånare per åldersgrupp per vecka (B), där varje fyrkant representerar en vecka och en åldersgrupp.



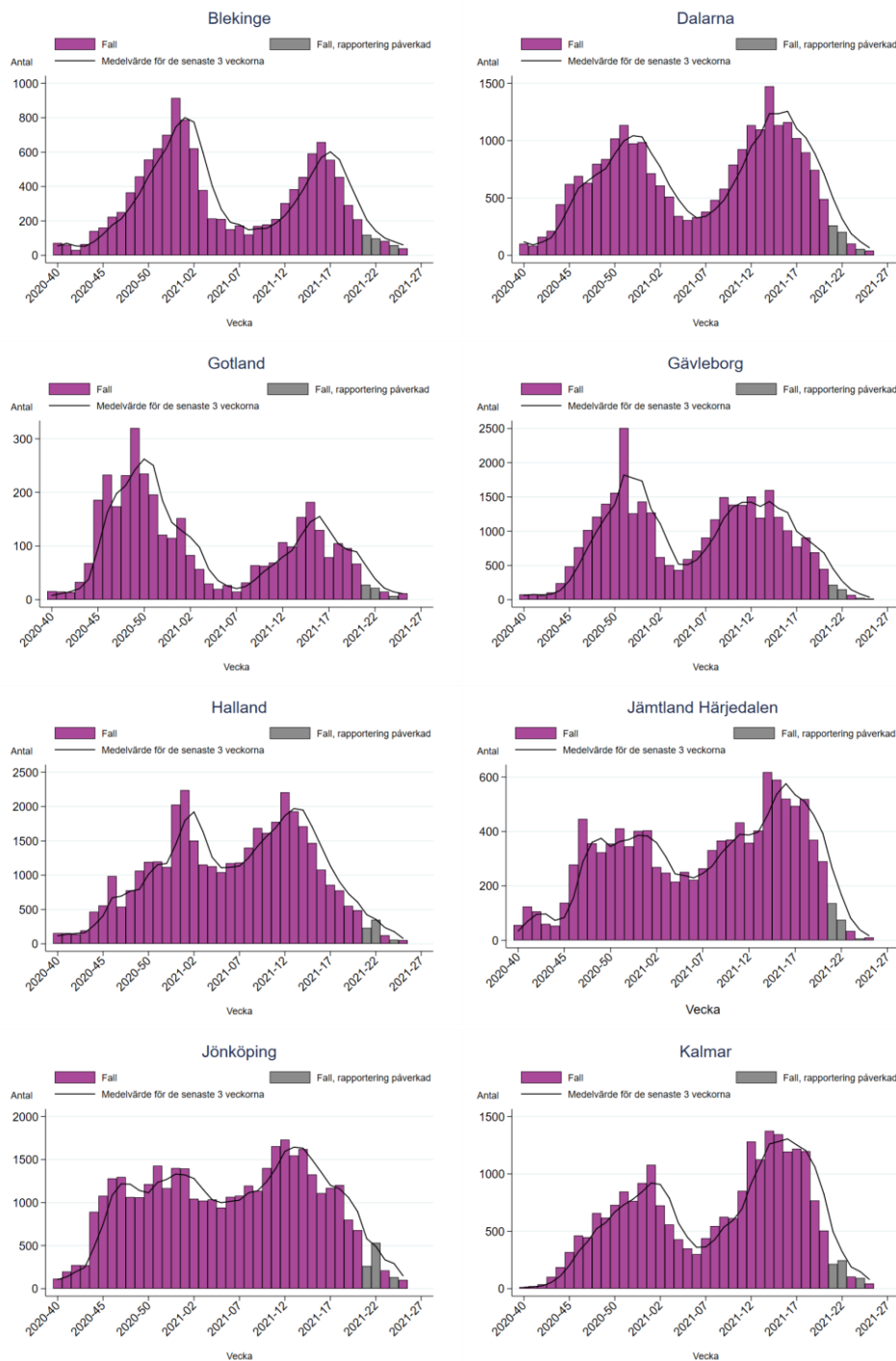
Fotnot: För en del av de provtagna individerna saknas uppgift om ålder: 16 % av individer provtagna under perioden 2020-v40 till och med 2021-v01 och 3,5 % från 2021-v02 och framåt. Detta påverkar figuren 2E(B).

## Geografisk fördelning

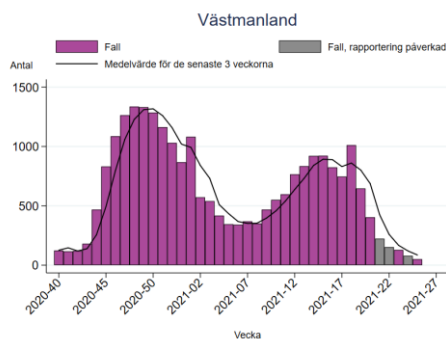
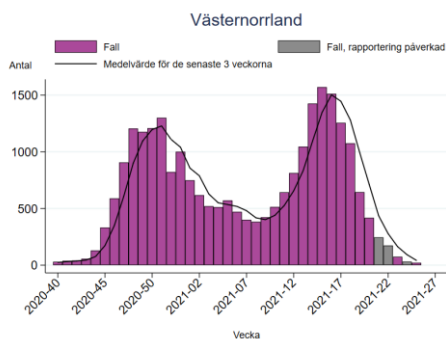
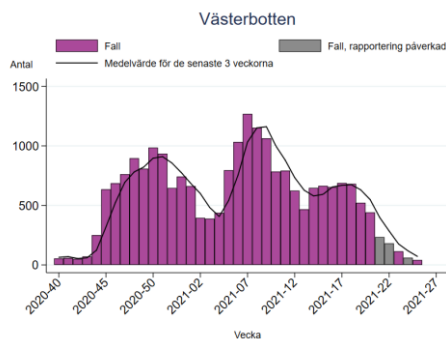
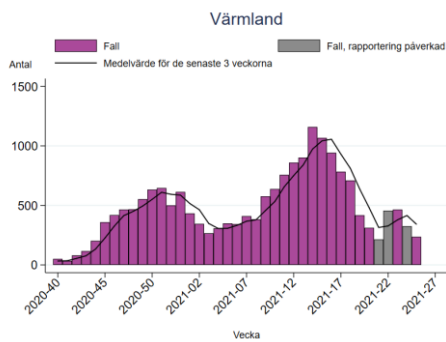
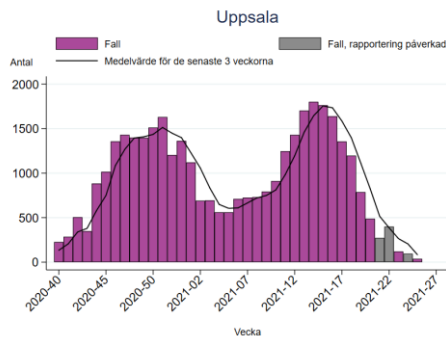
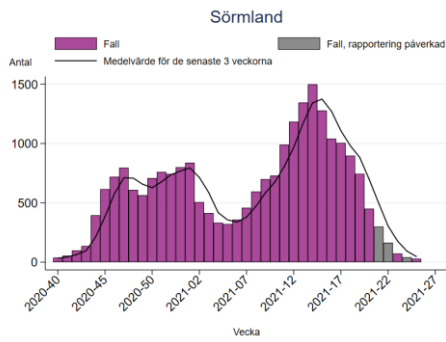
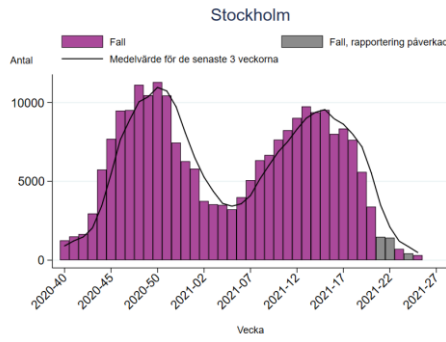
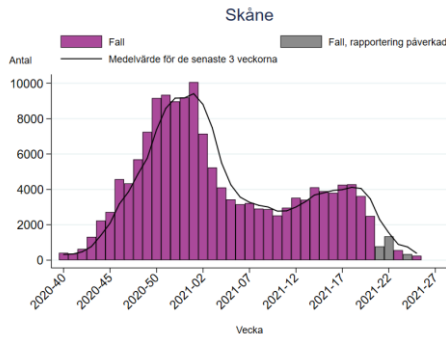
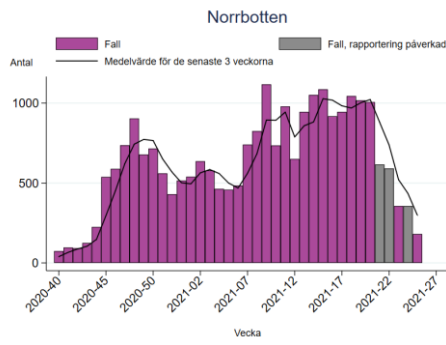
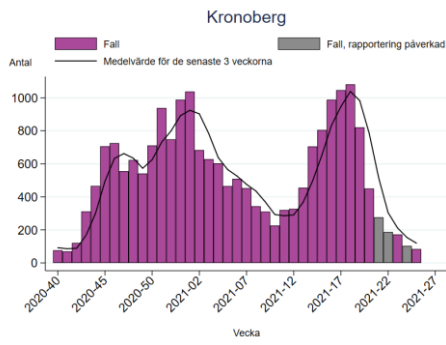
### Antal laboratoriebekräftade fall av covid-19 per region

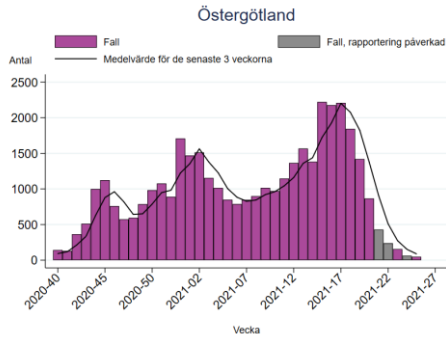
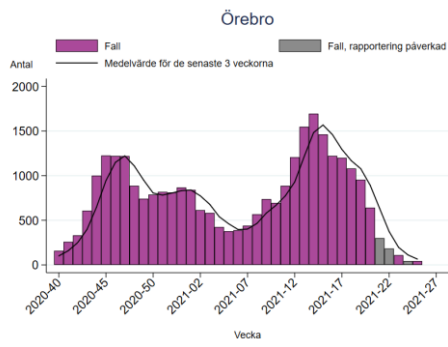
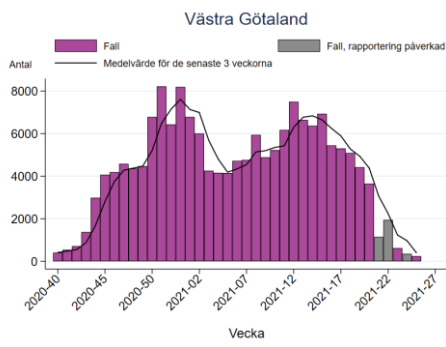
Fotnot: Problem med inrapportering av bekräftade fall under vecka 21 gör att en del fall från vecka 21 istället redovisas under vecka 24. Även för vecka 24 är rapporteringen påverkad. Data som redovisas för de här veckorna (gråmarkerade i figuren) bedöms inte representera smittspridningen.

Figur 3A. Antal bekräftade fall av covid-19 per vecka (staplar) samt det rullande medelvärdet över de senaste tre veckorna, för respektive region. Observera att skalan på y-axeln varierar.



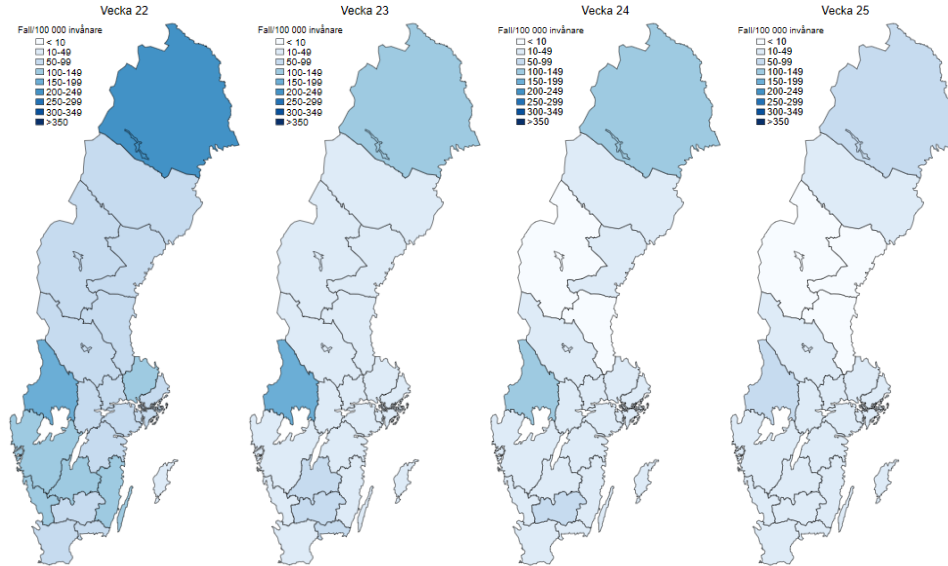




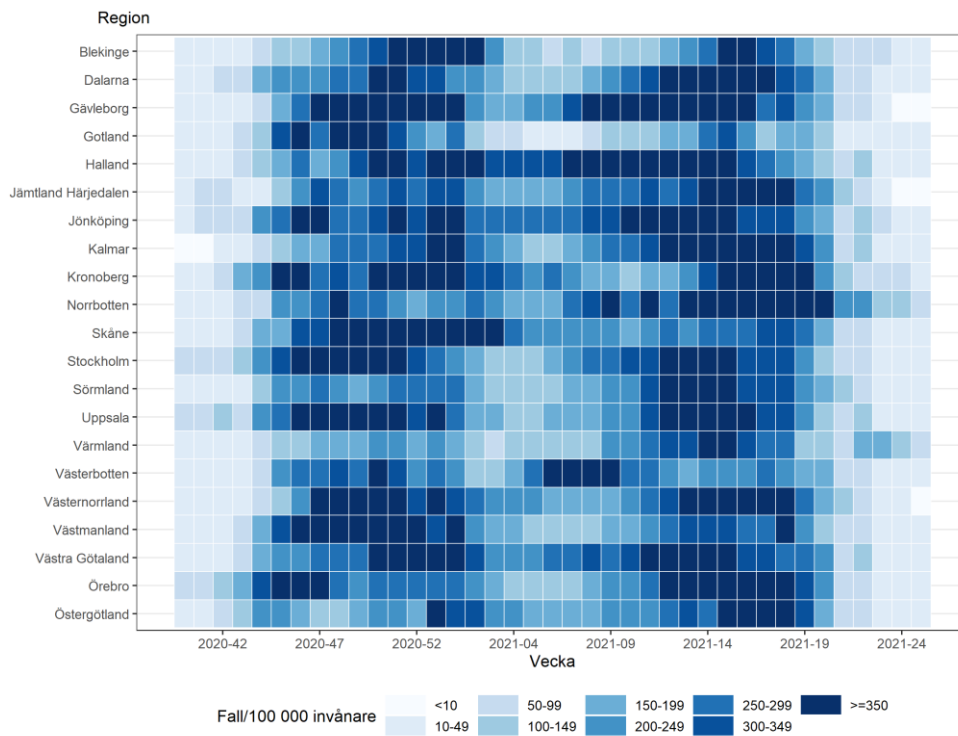


## Incidens av covid-19 per region och vecka

Figur 3B. Incidens av bekräftade fall av covid-19 per vecka för respektive region de senaste fyra veckorna.



Figur 3C. Incidens av bekräftade fall av covid-19 per vecka för respektive region från vecka 40 2020 till och med aktuell rapportvecka, där varje fyrkant representerar en vecka och region.



Tabell 1. Aktuell rapportveckas antal fall och incidens samt de två senaste veckornas incidens.

<b>Region</b>	<b>Antal fall vecka 25</b>	<b>Antal fall vecka 25 per 100,000 invånare</b>	<b>Antal fall vecka 24 &amp; 25 per 100,000 invånare</b>
Blekinge	40	25	62
Dalarna	41	14	33
Gotland	12	20	32
Gävleborg	14	5	14
Halland	53	16	33
Jämtland Härjedalen	10	8	12
Jönköping	101	28	64
Kalmar	44	18	55
Kronoberg	84	42	92
Norrbottn	181	73	215
Skåne	246	18	42
Stockholm	316	13	31
Sörmland	29	10	23
Uppsala	37	10	34
Värmland	236	83	198
Västerbotten	41	15	37
Västernorrland	21	9	21
Västmanland	50	18	47
Västra Götaland	236	14	34
Örebro	43	14	28
Östergötland	48	10	24
<b>Total</b>	<b>1 883</b>	<b>18</b>	<b>45</b>

## Provtagning per region

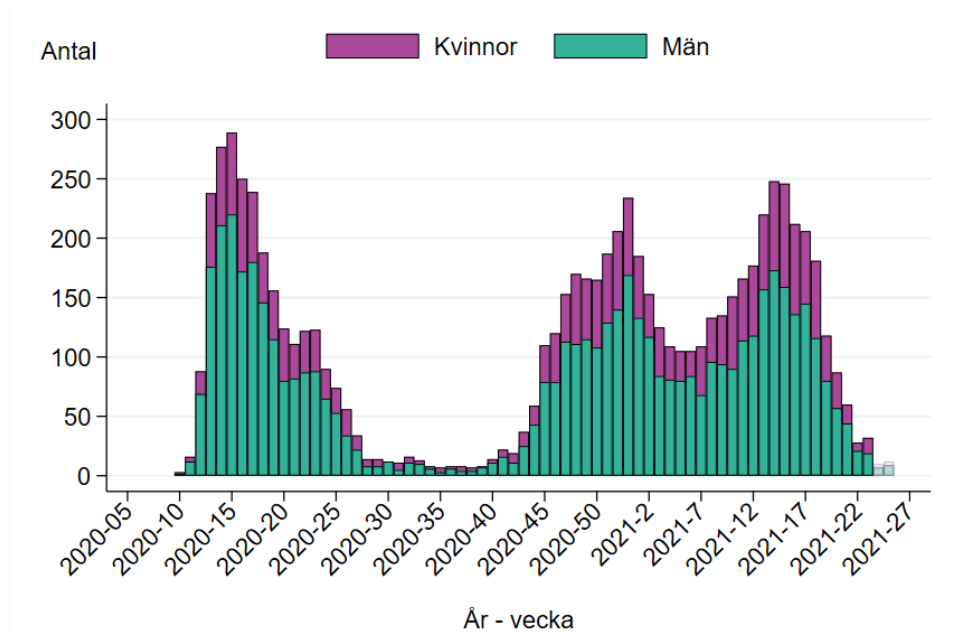
Figur 3D. Antal provtagna individer (nukleinsyrapåvisning, PCR-test) per 100 000 invånare och region, från vecka 40 2020 till och med aktuell rapportvecka.



## Intensivvårdade fall

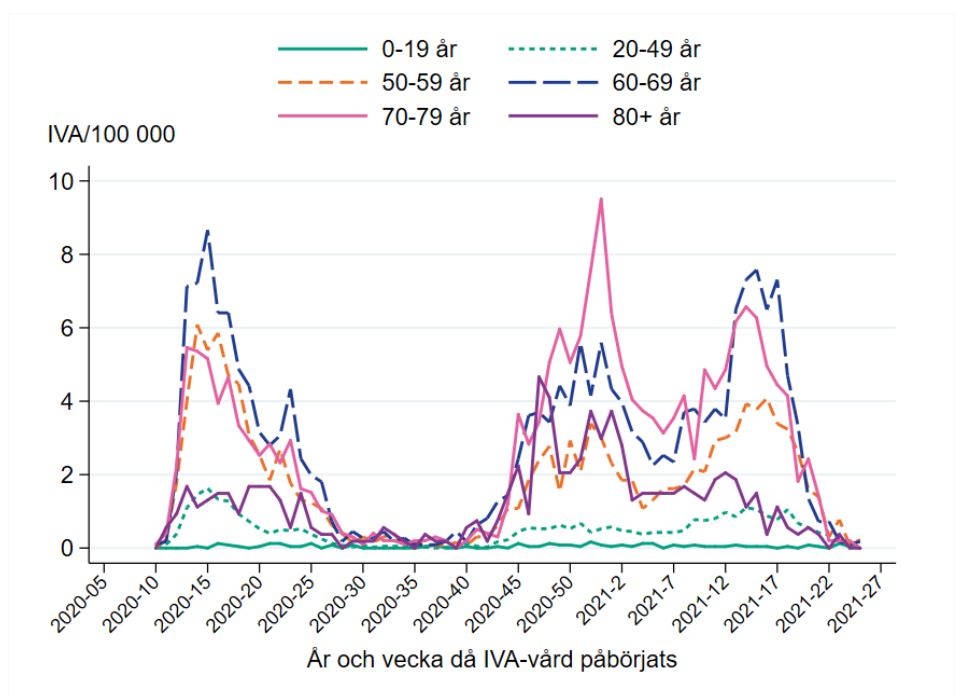
Fotnot: Problem med inrapportering av bekräftade fall under vecka 21 gör att en del fall från vecka 21 istället redovisas under vecka 22. Även för vecka 24 är rapporteringen påverkad. Data som redovisas för de här veckorna (gråmarkerade i figuren) bedöms inte representera smittspridningen.

Figur 4A. Antal nya intensivvårdade patienter med laboratoriebekräftad covid-19 per kön och vecka. Varje veckas staplar läggs ihop till totalsumman för veckan.\*



\*Det rapporterade antalet för de två senaste veckorna bedöms stiga något på grund av eftersläpande rapportering, särskilt vad gäller aktuell rapportvecka.

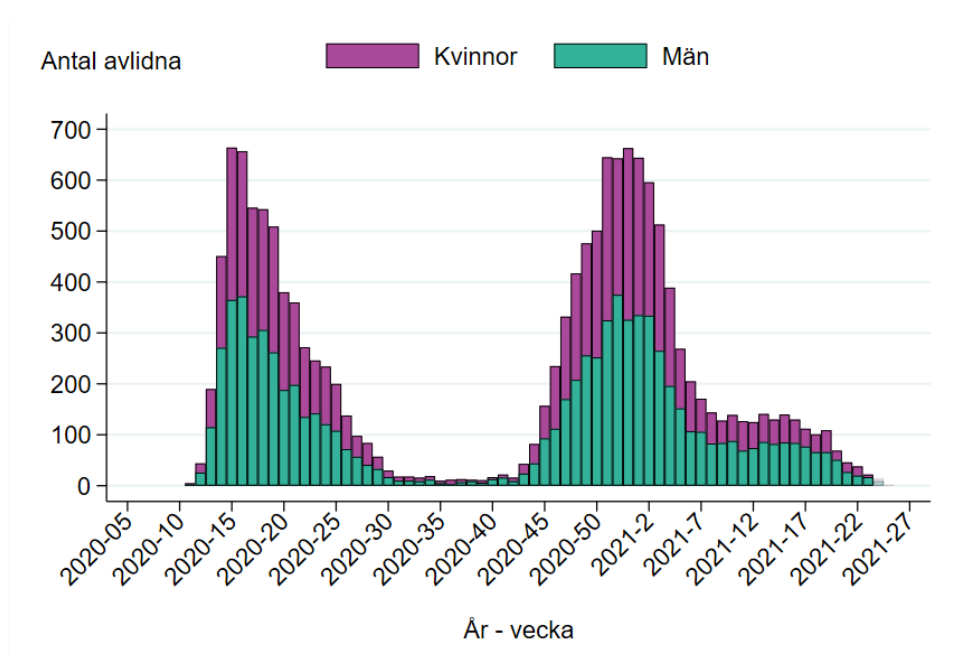
Figur 4B. Antal nya intensivvårdade patienter med laboratoriebekräftad covid-19 per 100 000 invånare per åldersgrupp och vecka.



## Avlidna bekräftade fall

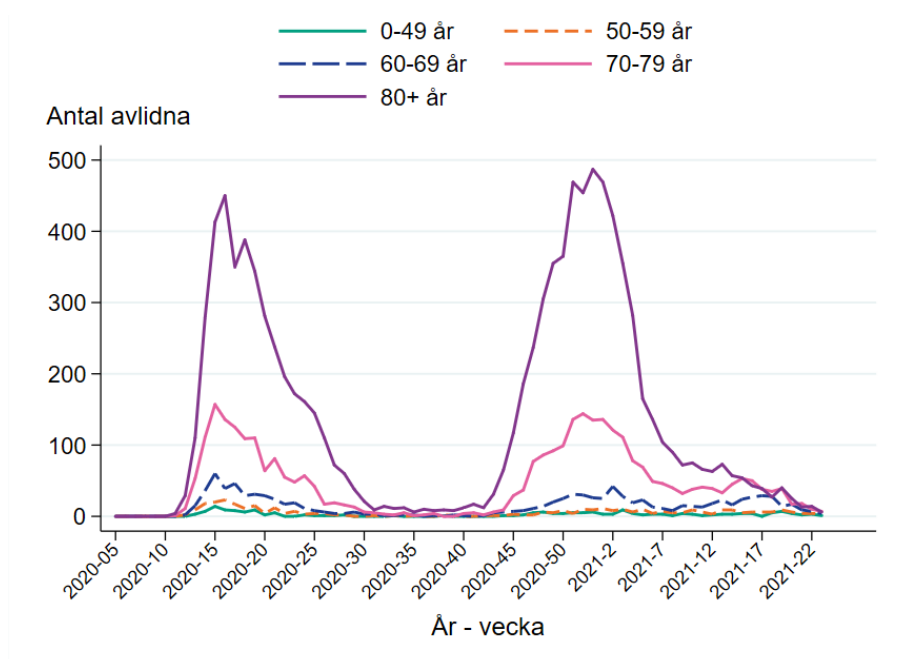
Fotnot: Problem med inrapportering av bekräftade fall under vecka 21 gör att en del fall från vecka 21 istället redovisas under vecka 22. Även för vecka 24 är rapporteringen påverkad. Data som redovisas för de här veckorna (gråmarkerade i figuren) bedöms inte representera smittspridningen.

Figur 5A. Antal avlidna bekräftade fall per kön per vecka. Varje veckas staplar läggs ihop till totalsumman för veckan.\*



\*Data för de två senaste veckorna är preliminära och kommer troligen att stiga. Data presenteras enligt det datum som personen anges ha avlidit i rapporteringssystemet SmiNet. De fåtal dödsfall som finns registrerade utan dödsdatum (38 dödsfall) finns inte med i grafen.

Figur 5B. Antal avlidna bekräftade fall per åldersgrupp och vecka från vecka 11 2020 till vecka 23 2021.



## Länksamling

Data som går att ladda ner

[Data över antalet bekräftade fall](#), IVA-vårdade och avlidna bekräftade fall per region presenteras på och går att ladda ner från vår webbplats. Fall och incidens per kommun och stadsdel finns även i veckostatistik per region respektive kommun.

Testade individer

På vår webbplats finns [uppdaterad information om antal testade individer](#).

Virusvarianter

På vår webbplats redovisas senaste tillgängliga resultat från övervakningen av [virusvarianter av särskild betydelse](#).

Vaccinationstäckning

En detaljerad beskrivning av [incidensen i relation till vaccinationstäckningen](#) i olika grupper finns på vår webbplats. Där finns också aktuell [vaccinationstäckning i prioriterade grupper](#).

Akut luftvägsinfektion (Hälsorapport)

Varje vecka presenteras resultaten över andelen av Sveriges befolkning som uppskattas ha blivit sjuka i en akut luftvägsinfektion under föregående vecka baserat på enkätsvar i Hälsorapports webbpanel. Resultaten presenteras på [Hälsorapports resultatsida](#).

Trendanalyser per region

Trendanalyser per regioner presenteras på sidan för [analys och prognos](#). Kartor med incidens per vecka och region finns på Folkhälsomyndighetens [statistikside](#).

Bekräftade fall på särskilda boenden

För aktuell statistik om fall och avlidna fall på särskilda boenden hänvisas till [Socialstyrelsens statistik bland äldre efter boendeform](#).

Nyinlagda på sjukhus

Socialstyrelsen samlar statistik om sjukhusvårdade covid-19 patienter och [data över nyinlagda patienter per vecka](#) presenteras på Socialstyrelsens webbplats. I statistiken ingår även patienter som läggs in direkt på intensivvårdsavdelning.

Aktuell beläggning på sjukhus och IVA

Data över hur många patienter som vårdas på sjukhus och inom intensivvården just nu presenteras dagligen på vår webbplats på sidan om [analyser och prognoser om covid-19](#), se rubriken *Vårdbelastning – aktuell beläggning*. Data visas nationellt samt regionvis. Data hämtas från respektive regions webbplats.

Dödsorsak covid-19

[Data över avlidna med underliggande dödsorsak covid-19](#) publiceras onsdagar varje vecka på Socialstyrelsens webbplats. Där finns statistik över åldersfördelning, regionsfördelning, samsjuklighet samt antal avlidna per dag. För mer information om hur Folkhälsomyndigheten och Socialstyrelsen följer statistiken över avlidna, se [faktablad på Socialstyrelsens webbplats](#).



## Överdödlighet

Analys över antalet dödsfall i Sverige varje vecka (oavsett orsak) och eventuell över- eller underdödlighet redovisas i en separat rapport på [sidan om analyser och prognoser](#) under rubriken *Överdödlighet*. Där ingår exempelvis diagram för det nationella läget samt och uppdelat på fler redovisningsgrupper, och i relation till antalet avlidna bekräftade fall.