



Folkhälsomyndigheten

Veckorapport om covid-19, vecka 28

Denna rapport publicerades den 22 juli 2021 och redovisar läget för covid-19 till och med vecka 28 (12 – 18 jul 2021).

Läget i Sverige

Antalet fall av covid-19 ökade med 24 procent mellan vecka 27 och 28 men är fortsatt på en låg nivå. Ökningar syns i samtliga storstadsregioner. Andelen fall som smittas utomlands fortsätter öka och personer smittade i utlandet stod för minst 23 procent av fallen vecka 28. Smittspridningen har ökat i Europa och i övriga världen, därför finns en ökad risk för resenärer att smittas. Det är viktigt att alla som reser utomlands samt inom Sverige även på resmålet fortsätter att hålla avstånd och umgås i en mindre krets. [Regler och rekommendationer inför resa](#) och [efter hemkomst](#) finns på Folkhälsomyndighetens webbplats.

Övervakningen av SARS-CoV-2 virusvarianter visar att deltavarianten sedan vecka 26 är dominerande i Sverige medan andelen alfavarianten minskat. Eftersom det totala antalet fall av covid-19 nu är på en relativt låg nivå går samtliga positiva SARS-CoV-2 prov till helgenomsekvensering. Se [statistik om varianter av särskild betydelse](#) på Folkhälsomyndighetens webbplats.

Under vecka 28 rapporterades 1 855 bekräftade fall av covid-19 i Sverige, vilket är cirka 24 procent fler än för vecka 27. Cirka 69 800 individer provtogs vecka 28, vilket är cirka 10 procent färre än vecka 27. Incidensen av antalet fall över 14 dagar (vecka 26 och 27 sammanlagt) för riket var 32 fall per 100 000 invånare, men siffran kan komma att justeras uppåt i efterhand på grund av eftersläpningar i rapporteringen. Andelen positiva under vecka 28 var cirka 3 procent, vilket är ca 1 procentenhet högre än de föregående tre veckorna.

Under vecka 28 sågs statistiskt säkerställda ökning av incidensen av fall i tre regioner (Skåne, Stockholm samt Västra Götaland) jämfört med vecka 27. Under vecka 28 sågs statistiskt säkerställda minskningar av incidensen av fall i två regioner (Jämtland Härjedalen samt Jönköping) jämfört med vecka 27. Vid en jämförelse mot medelvärdet av incidensen under föregående tre veckor var incidensen statistiskt säkerställt ökad i Skåne, Stockholm samt Västra Götaland. Vid en jämförelse mot medelvärdet av incidensen under föregående tre veckor var incidensen statistiskt säkerställt lägre i 5 regioner (Jönköping, Norrbotten, Värmland, Västmanland samt Örebro). Incidensen vecka 28 varierade mellan 5 och 26 fall per 100 000 invånare i regionerna och incidensen för riket var 18 fall per 100 000 invånare.

Mellan vecka 27 och 28 ökade incidensen i en åldersgrupp (20-29 år) medan den var oförändrad i övriga grupper (0-9 år, 10-19 år, 30-39 år, 40-49 år, 50-59 år, 60-69 år, 70-79 år, 80-89 år samt 90 år och äldre). Vecka 28 var det högst incidens i gruppen 20-29 år följt av grupperna 10-19 år samt 30-39 år. Provtagningen var högst i åldersgrupperna 20-29 år, 30-39 år och 80+ år.

Hittills har 6 nya intensivvårdade patienter med bekräftad covid-19 rapporterats för vecka 28, vilket är lägre än medelvärdet för veckorna 25-27, som var 8 patienter. Under vecka 28 rapporterades nyinlagda patienter från fem regioner. Det rapporterade antalet för de två senaste veckorna bedöms bli något högre på grund av eftersläpande rapportering, särskilt vad gäller aktuell rapportvecka. Fram till och med vecka 28 har totalt 7 599 intensivvårdade patienter med covid-19 rapporterats.

På grund av fördröjning i rapporteringen av avlidna bekräftade fall gäller analyserna i veckorapporten data fram till för två veckor sedan. För vecka 26 har hittills 7 avlidna bekräftade fall rapporterats, vilket är färre än antalet avlidna per vecka under vecka 23–25 (i medeltal 16 dödsfall rapporterade per vecka). Fram till och med vecka 28 har det rapporterats totalt 14 615 dödsfall bland bekräftade fall. Medelåldern för dödsfallen är 82 år över hela pandemin och 75 år de senaste 30 dagarna. Under vecka 26 var dödligheten inom normalspannet för årstiden enligt överdödlighetsmodellen EuroMoMo.

På grund av uppdaterade säkerhetsrutiner i databasen SmiNet finns en eftersläpning i inrapporteringen av positiva fall. Från och med vecka 27 beräknas antalet positiva individer utifrån datum då prov ankommit laboratorium för analys. Tidigare användes rapporteringsdatum i SmiNet, vilket medför att data över positiva utfall inte är helt jämförbara över tid. Sammanställning av andelen positiva över tid pågår.

Folkhälsomyndigheten har publicerat uppdateringar kring förekomsten av antikroppar i befolkningen, läs mer i [nyhetstexten om antikroppar mot covid-19](#).

Innehållsförteckning

Veckorapport om covid-19, vecka 28.....	1
Läget i Sverige	1
Kommentarer till statistiken	3
Tabell- och figursamling	4
Bekräftade fall och provtagna individer nationellt.....	4
Åldersfördelning bland bekräftade fall.....	6
Geografisk fördelning	9
Intensivvårdade fall	15
Avlidna bekräftade fall	16
Länksamling.....	17

Kommentarer till statistiken

Övervakningen är kontinuerligt under utveckling, läs mer om [datakällor för övervakning av covid-19](#). Data som presenteras i rapporten är preliminära enligt de uppgifter som finns i respektive övervakningssystem och kan komma att kompletteras i efterhand. För uppgifter från föregående veckor, se [arkivsidan över tidigare veckorapporter](#). Där uppgift om kön presenteras gäller det juridiskt kön.

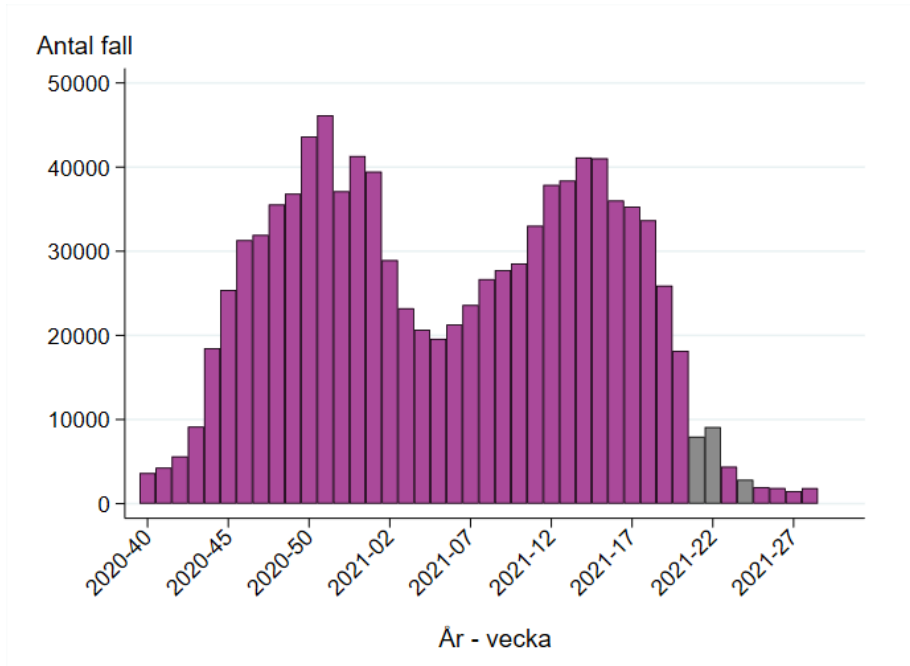
Data låses onsdagar för veckorapporten.

Kontakt angående rapporten: info@folkhalsomyndigheten.se.

Tabell- och figursamling

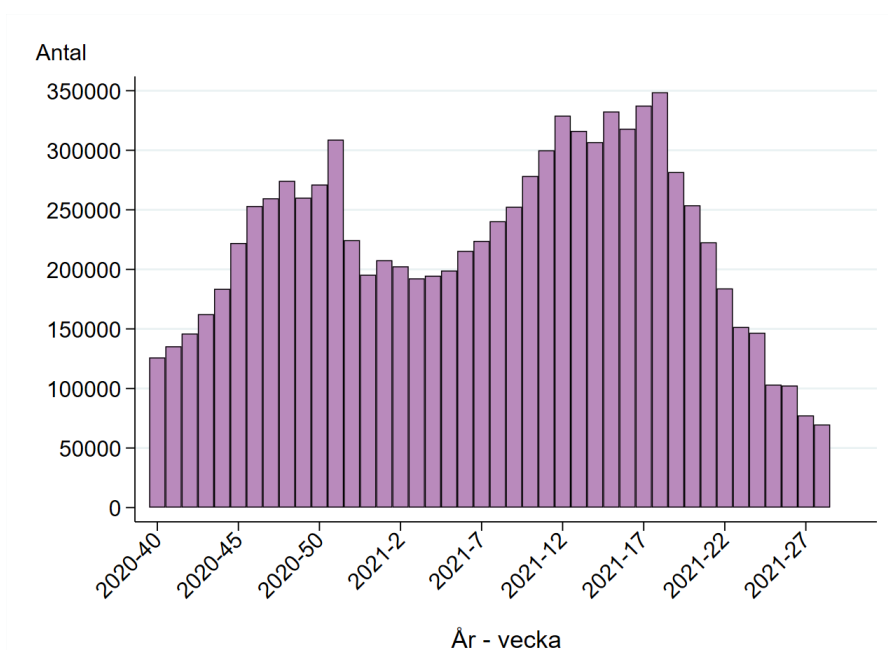
Bekräftade fall och provtagna individer nationellt

Figur 1A. Antal bekräftade fall av covid-19 per vecka, från vecka 40, 2020 till och med aktuell rapportvecka.



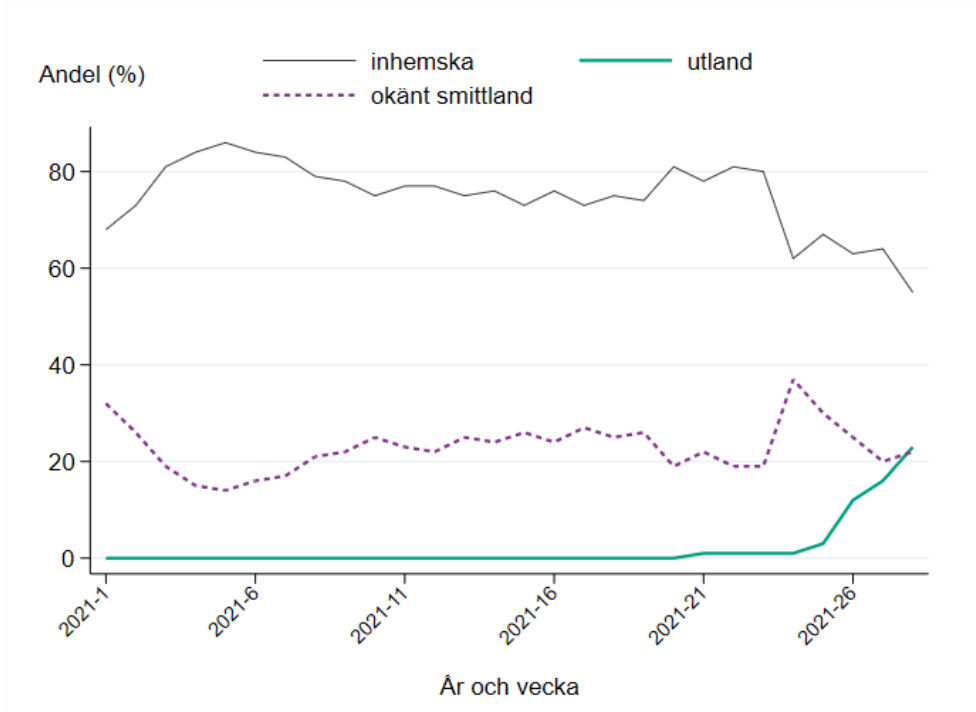
Fotnot: På grund av problem med inrapportering av bekräftade fall under vecka 21 har en del fall från vecka 21 istället redovisats under vecka 22. Data som redovisas för de här veckorna (gråmarkerade i figuren) bedöms inte representera smittspridningen.

Figur 1B. Antal provtagna individer per vecka från vecka 40, 2020 till och med aktuell rapportvecka.



Andel smittade i utlandet

Figur 1C. Andelen fall som är rapporterade som smittade utomlands (grön linje), i Sverige (grå linje) och utan känt smittland (lila streckad linje).

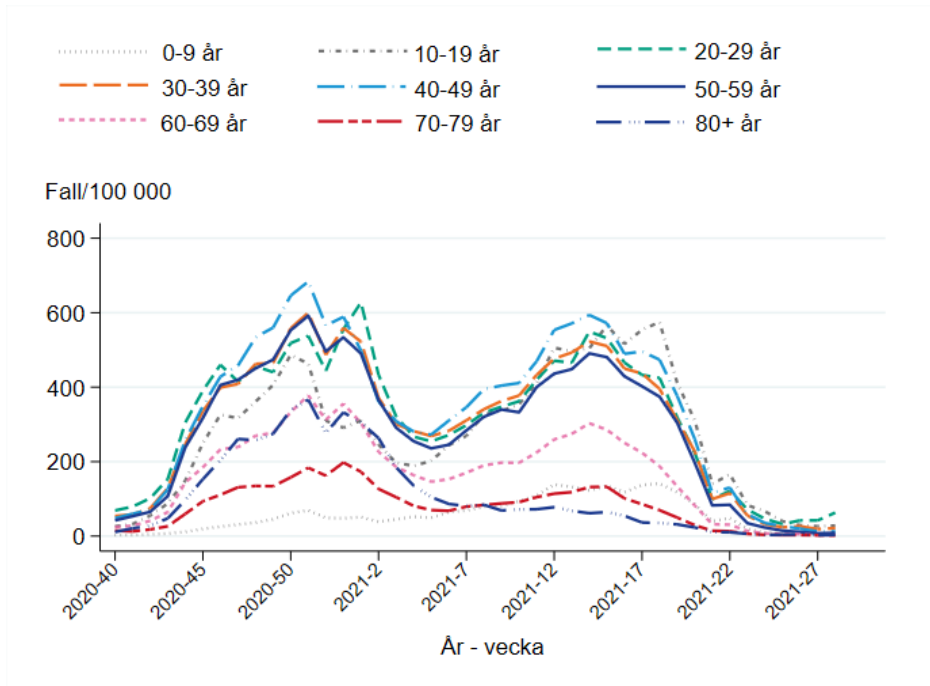


Fotnot: Eventuellt smittland anges i den kliniska anmälan eller i fallet i SmiNet. Andelen fall med okänt smittland varierar över tid. Under perioden vecka 21 till 25 påverkades kliniska anmälningar av säkerhetsåtgärder i SmiNet.

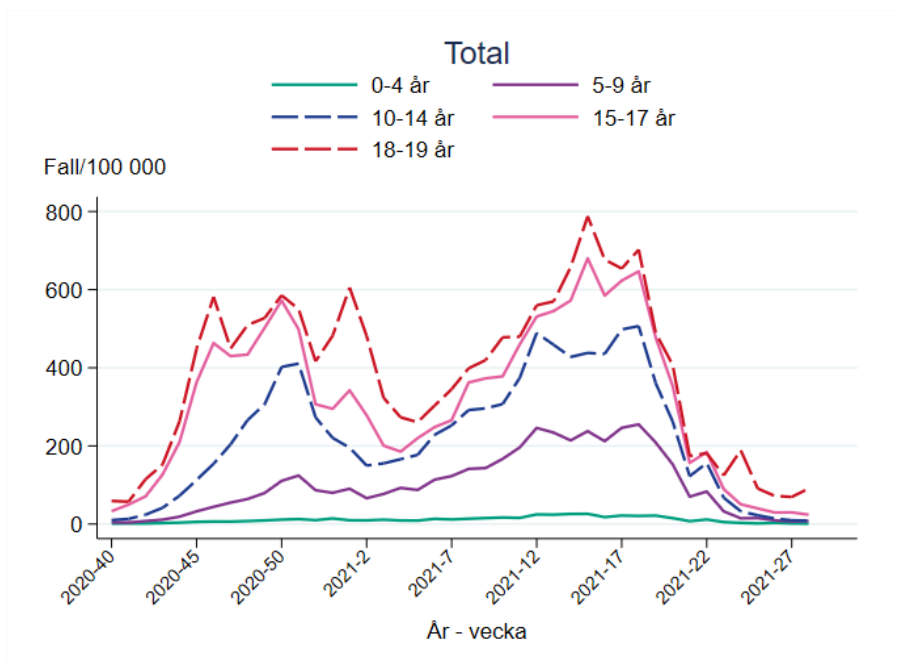
Åldersfördelning bland bekräftade fall

Incidens per åldersgrupp

Figur 2A. Incidens av bekräftade fall per vecka och åldersgrupp (fall per 100 000 invånare), vecka 40, 2020 till och med aktuell rapportvecka.

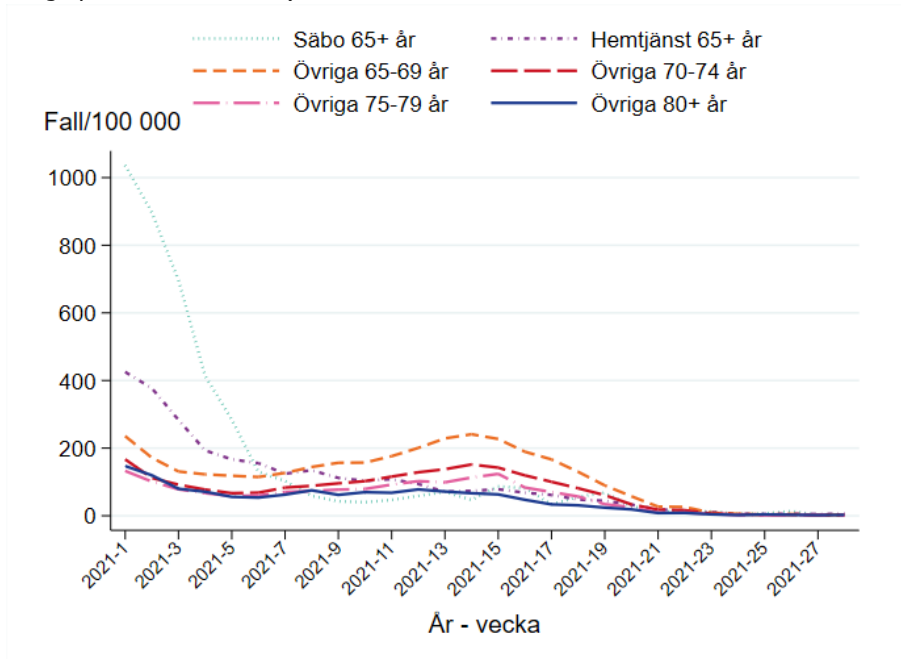


Figur 2B. Incidens av bekräftade fall per vecka och åldersgrupp (fall per 100 000 invånare), för personer upp till 19 år, vecka 40, 2020 till och med aktuell rapportvecka.



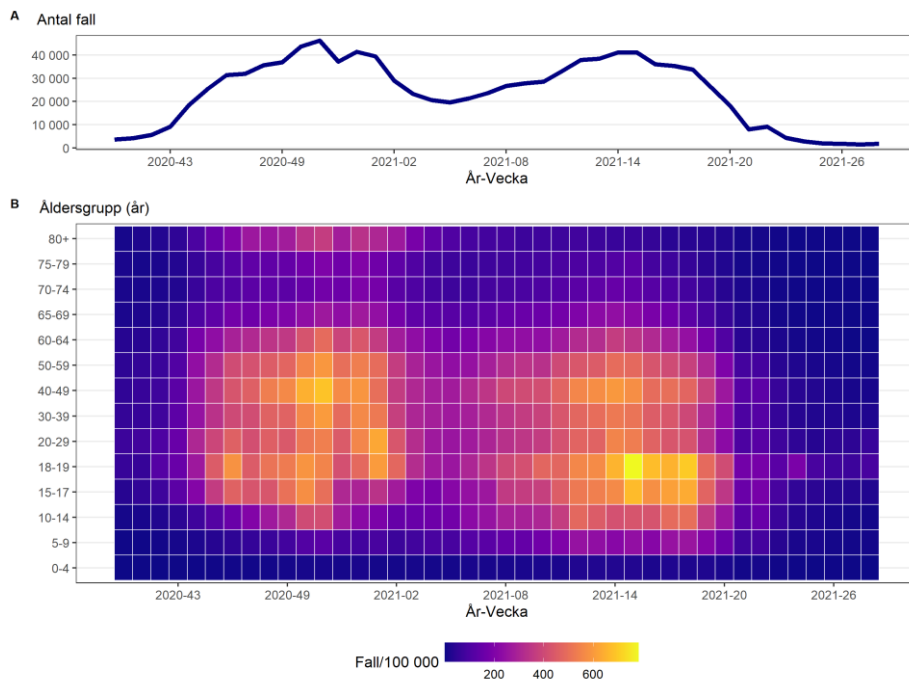
Fotnot: Förskolebarn rekommenderas främst att stanna hemma vid symtom utan provtagning, vilket gör att denna grupp inte är jämförbar med de äldre barnen.

Figur 2C. Incidens av bekräftade fall per vecka och grupp (fall per 100 000 invånare), bland personer över 65 år (personer på särskilda boenden för äldre, personer med hemtjänst samt övriga personer över 65 år).



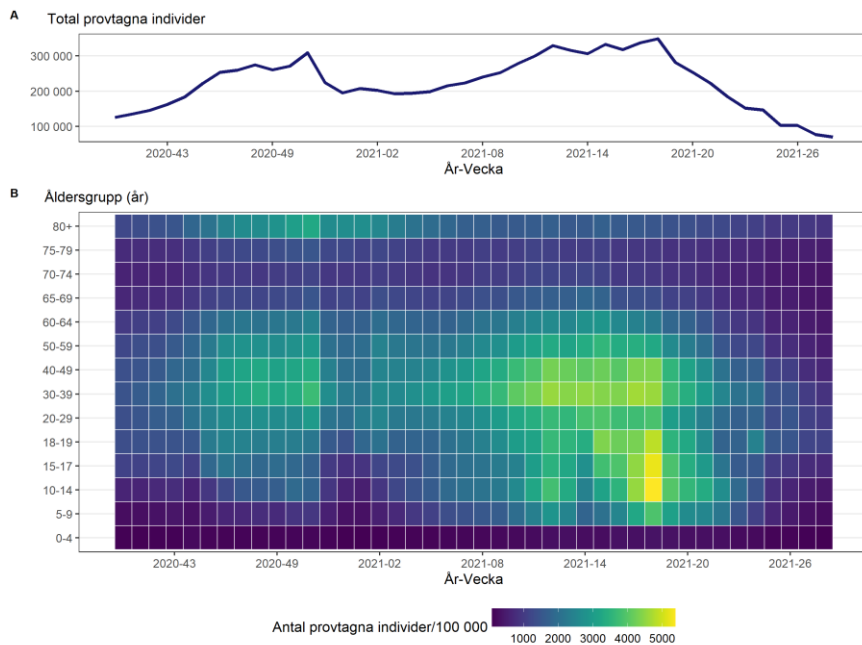
Fotnot: Fallen klassificeras utifrån uppgifter från Socialstyrelsens register över insatser enligt socialtjänstlagen till äldre och personer med funktionsnedsättning. Antalet personer som bor på SÄBO eller har hemtjänst ändras ständigt. Det finns en eftersläpning i registret och uppgifter kan komma att justeras i efterhand.

Figur 2D. Antal bekräftade fall av covid-19 per vecka (A) och incidens av bekräftade fall per vecka och åldersgrupp (fall per 100 000 invånare) (B), där varje fyrkant representerar en vecka och åldersgrupp.



Provtagning och andel positiva per åldersgrupp

Figur 2E. Antal provtagna individer per vecka (A) och antal provtagna individer per 100 000 invånare per åldersgrupp per vecka (B), där varje fyrkant representerar en vecka och en åldersgrupp.

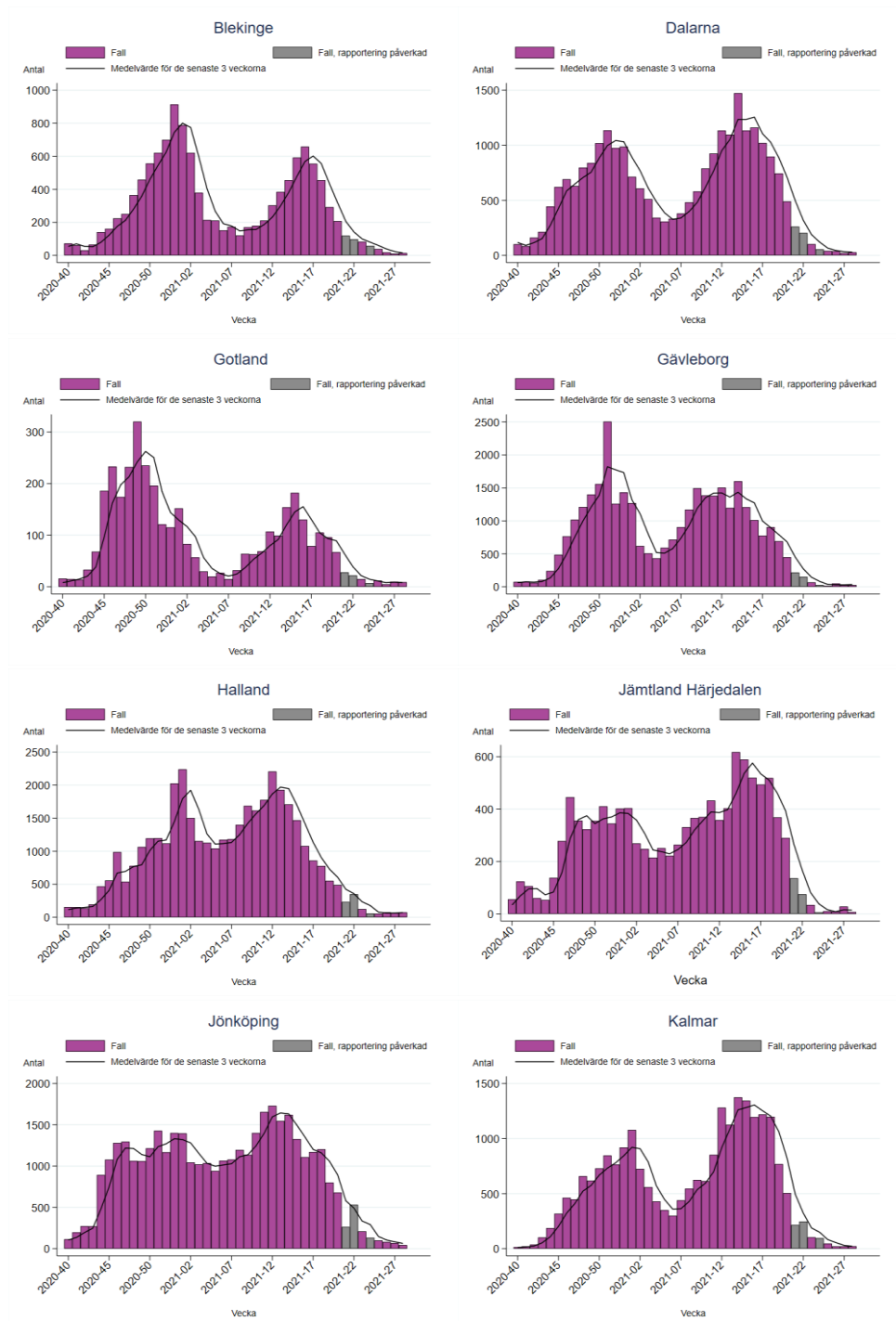


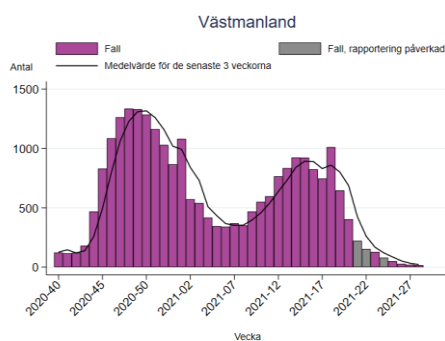
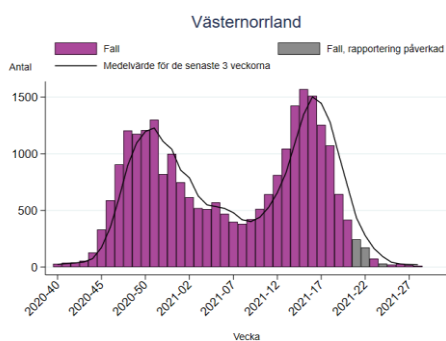
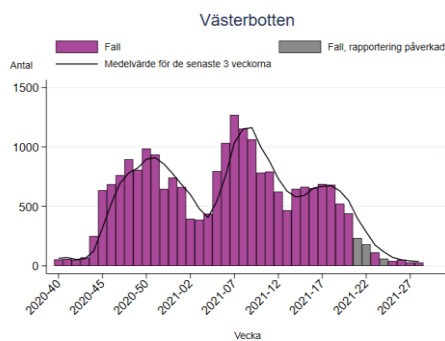
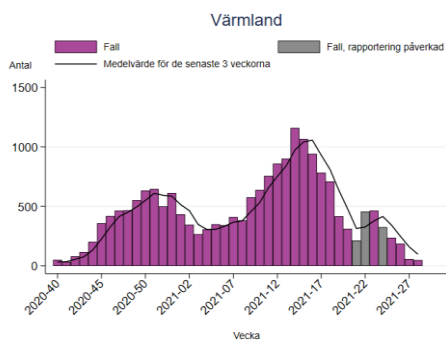
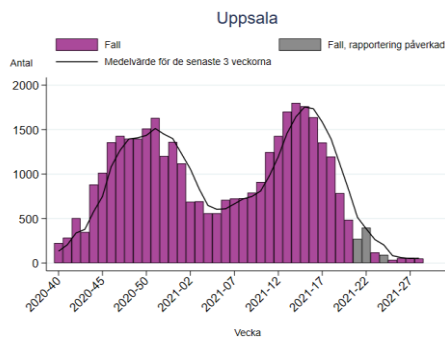
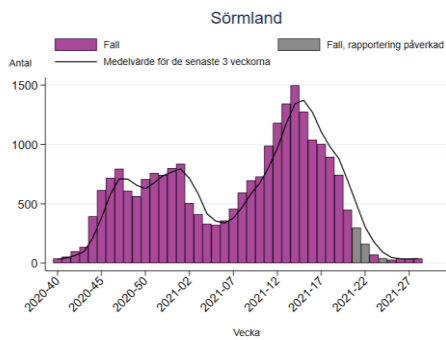
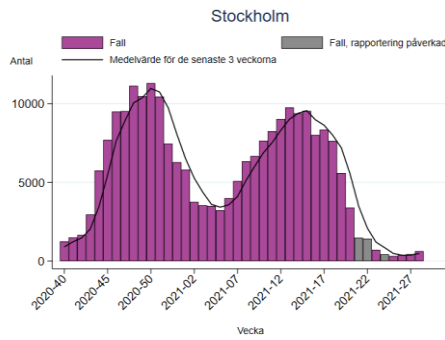
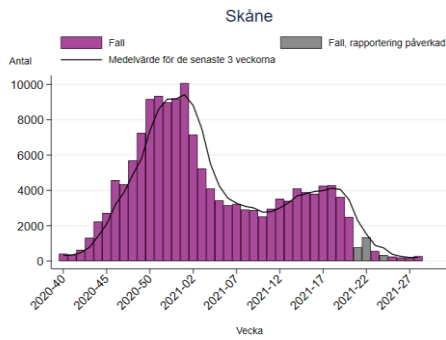
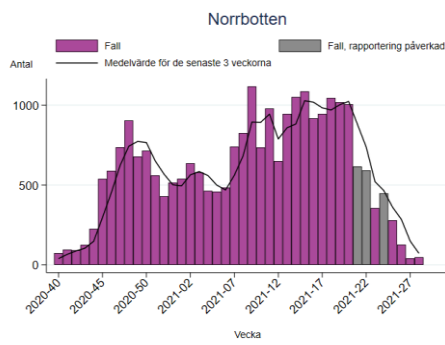
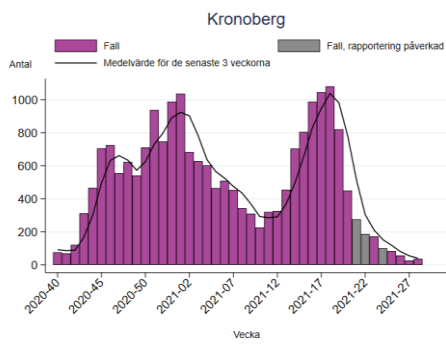
Fotnot: För en del av de provtagna individerna saknas uppgift om ålder: 16 % av individer provtagna under perioden 2020-v40 till och med 2021-v01 och 4 % från 2021-v02 och framåt. Detta påverkar figuren 2E(B).

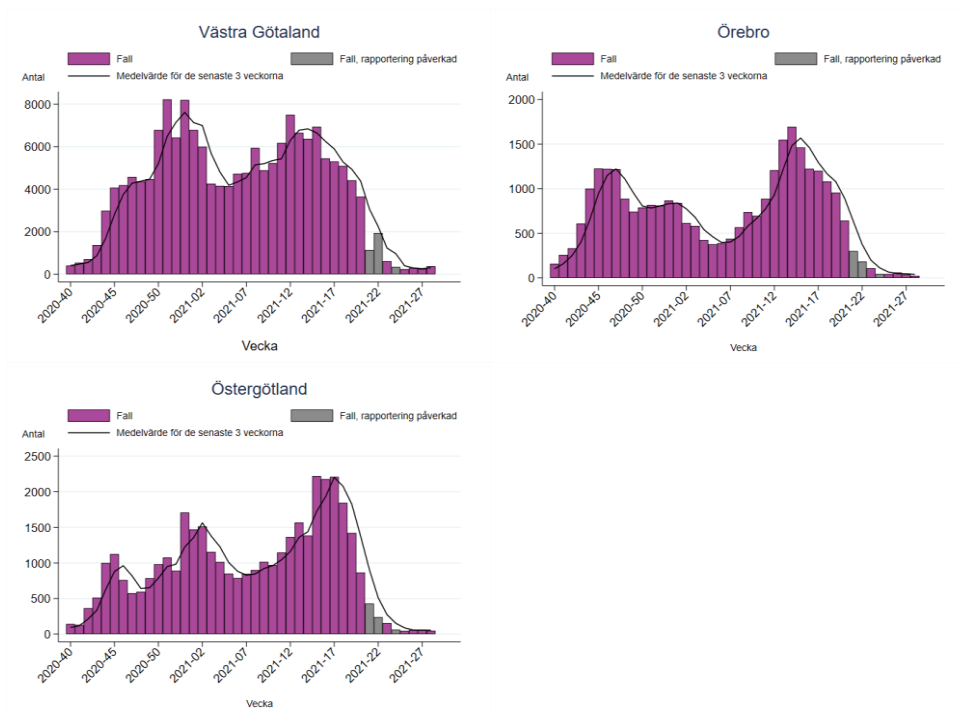
Geografisk fördelning

Antal laboratoriebekräftade fall av covid-19 per region

Figur 3A. Antal bekräftade fall av covid-19 per vecka (staplar) samt det rullande medelvärdet över de senaste tre veckorna, för respektive region. Observera att skalan på y-axeln varierar.



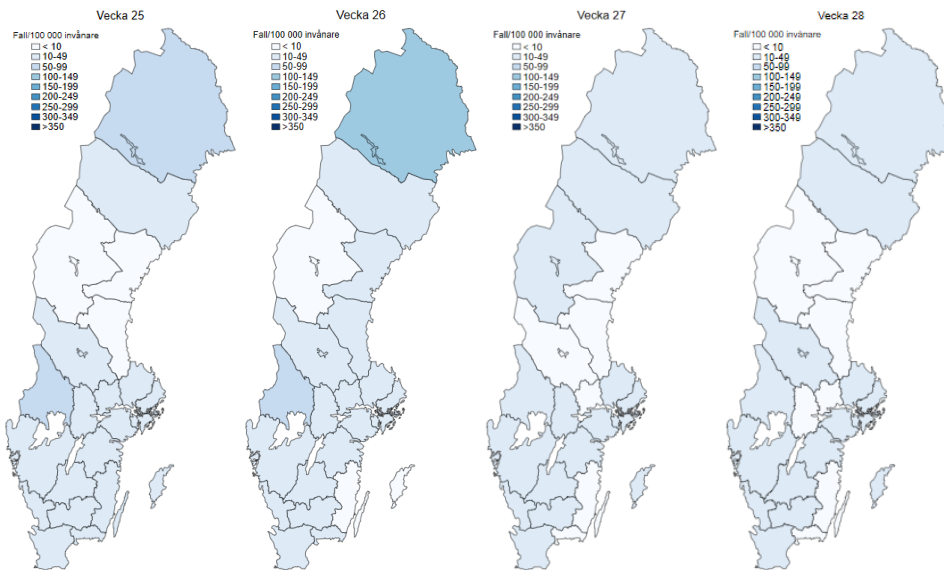




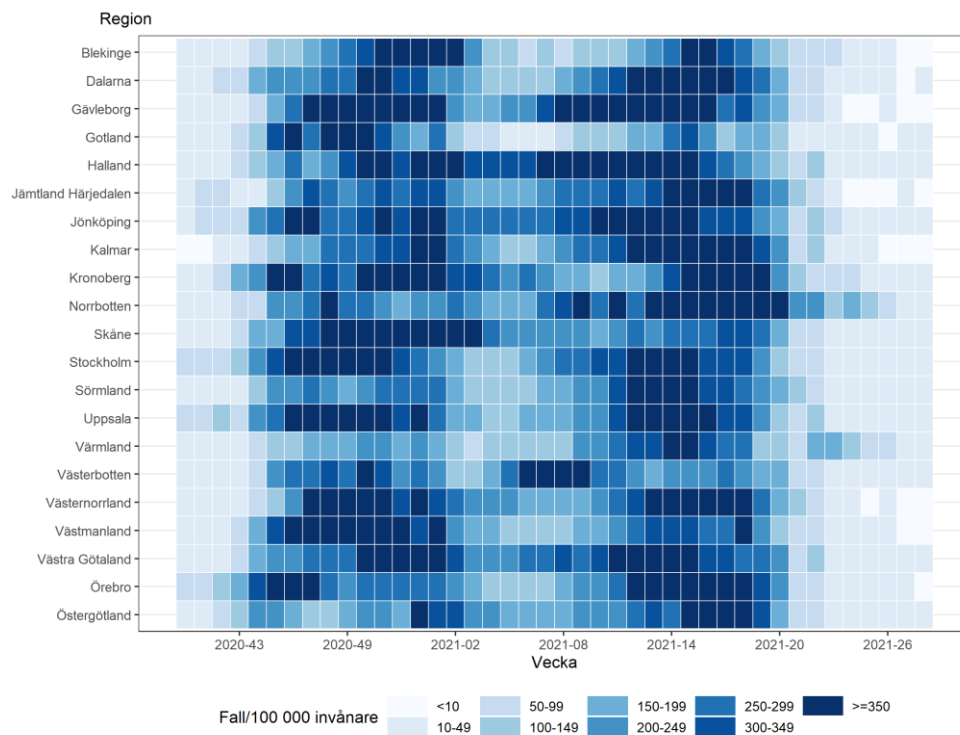
På grund av problem med inrapportering av bekräftade fall under vecka 21 har en del fall från vecka 21 istället redovisats under vecka 22. Data som redovisas för de här veckorna bedöms inte representera smittspridningen.

Incidens av covid-19 per region och vecka

Figur 3B. Incidens av bekräftade fall av covid-19 per vecka för respektive region de senaste fyra veckorna.



Figur 3C. Incidens av bekräftade fall av covid-19 per vecka för respektive region från vecka 40, 2020 till och med aktuell rapportvecka, där varje fyrkant representerar en vecka och region.



Tabell 1. Aktuell rapportveckas antal fall och incidens, de två senaste veckornas incidens samt andelen positiva aktuell rapportvecka per region.

Region	Antal fall vecka 28	Antal fall vecka 28 per 100,000 invånare	Antal fall vecka 28 & 27 per 100,000 invånare
Blekinge	14	9	16
Dalarna	29	10	18
Gotland	9	15	32
Gävleborg	27	9	19
Halland	76	23	41
Jämtland Härjedalen	7	5	27
Jönköping	44	12	31
Kalmar	23	9	18
Kronoberg	37	18	31
Norrbottn	48	19	36
Skåne	277	20	32
Stockholm	628	26	45
Sörmland	38	13	25
Uppsala	51	13	29
Värmland	48	17	37
Västerbotten	27	10	20
Västernorrland	12	5	13
Västmanland	16	6	13
Västra Götaland	373	22	36
Örebro	23	8	19
Östergötland	48	10	23
Total	1 855	18	32

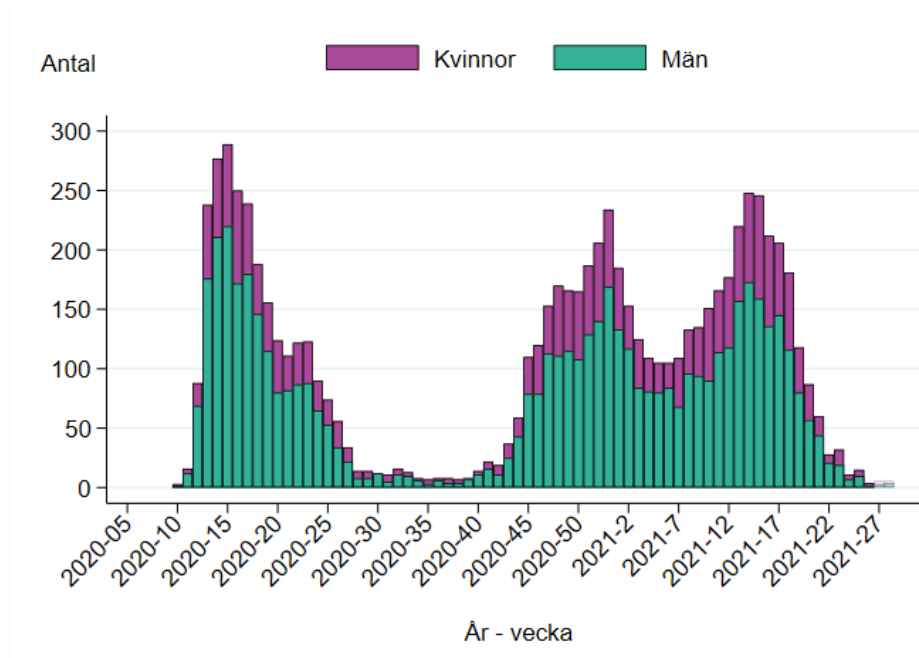
Provtagning och andel positiva per region

Figur 3D. Antal provtagna individer (nukleinsyrapåvisning, PCR-test) per 100 000 invånare och region, från vecka 40, 2020 till och med aktuell rapportvecka.



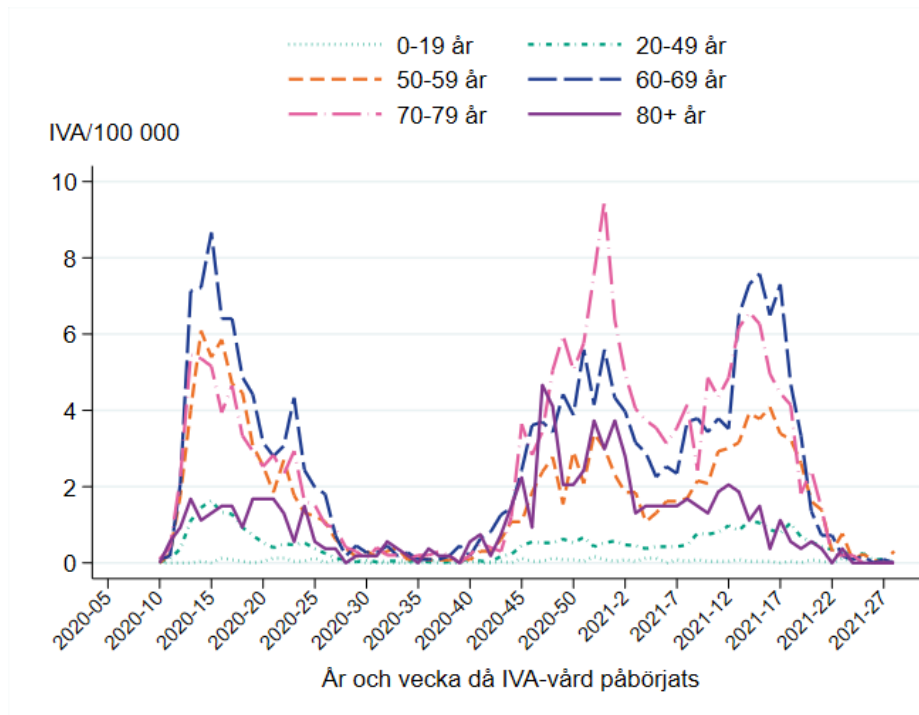
Intensivvårdade fall

Figur 4A. Antal nya intensivvårdade patienter med laboratoriebekräftad covid-19 per kön och vecka. Varje veckas staplar läggs ihop till totalsumman för veckan.*



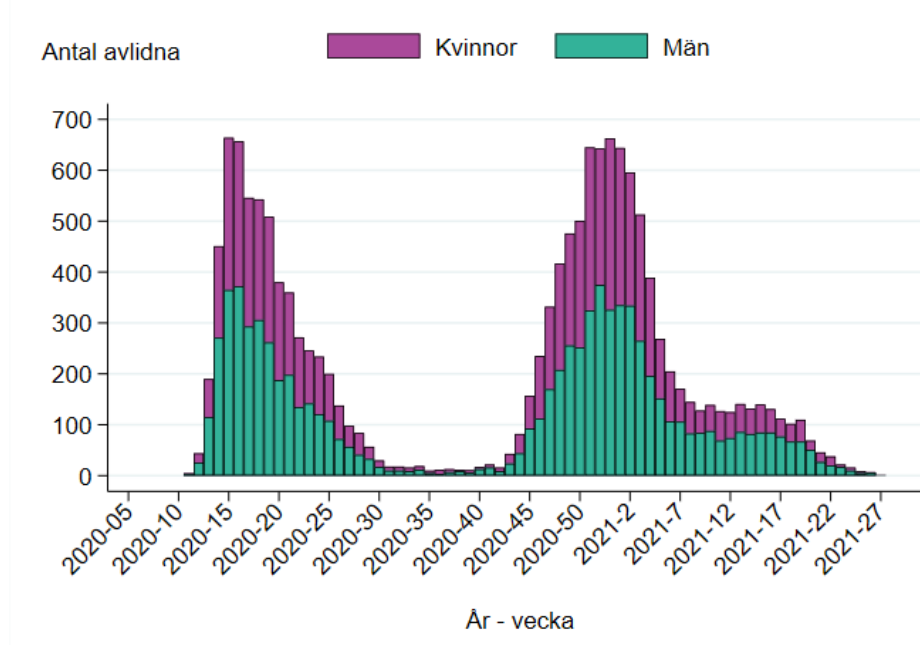
*Det rapporterade antalet för de två senaste veckorna bedöms stiga något på grund av eftersläpande rapportering, särskilt vad gäller aktuell rapportvecka.

Figur 4B. Antal nya intensivvårdade patienter med laboratoriebekräftad covid-19 per 100 000 invånare per åldersgrupp och vecka.



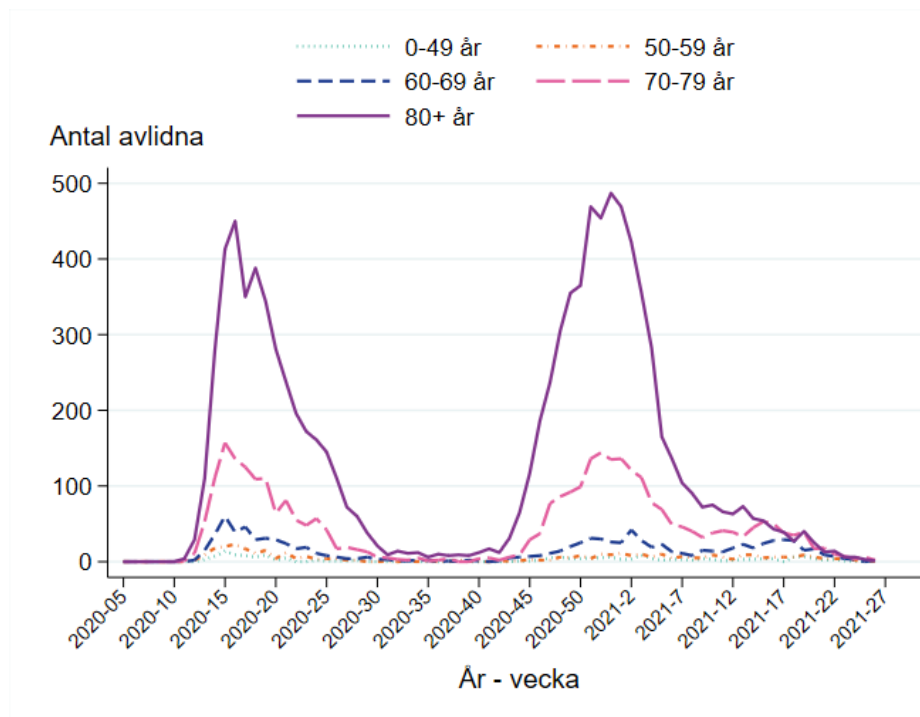
Avlidna bekräftade fall

Figur 5A. Antal avlidna bekräftade fall per kön per vecka. Varje veckas staplar läggs ihop till totalsumman för veckan.*



*Data för de två senaste veckorna är preliminära och kommer troligen att stiga. Data presenteras enligt det datum som personen anges ha avlidit i rapporteringssystemet SmiNet. De fåtal dödsfall som finns registrerade utan dödsdatum (36 dödsfall) finns inte med i grafen.

Figur 5B. Antal avlidna bekräftade fall per åldersgrupp och vecka från vecka 11 2020 till vecka 28 2021.



Länksamling

Data som går att ladda ner

[Data över antalet bekräftade fall](#), IVA-vårdade och avlidna bekräftade fall per region presenteras på och går att ladda ner från vår webbplats. Fall och incidens per kommun och stadsdel finns även i veckostatistik per region respektive kommun.

Testade individer

På vår webbplats finns [uppdaterad information om antal testade individer](#).

Virusvarianter

På vår webbplats redovisas senaste tillgängliga resultat från övervakningen av [virusvarianter av särskild betydelse](#).

Vaccinationstäckning

En detaljerad beskrivning av [incidensen i relation till vaccinationstäckningen](#) i olika grupper finns på vår webbplats. Där finns också aktuell [vaccinationstäckning i prioriterade grupper](#).

Akut luftvägsinfektion (Hälsorapport)

Varje vecka presenteras resultaten över andelen av Sveriges befolkning som uppskattas ha blivit sjuka i en akut luftvägsinfektion under föregående vecka baserat på enkätsvar i Hälsorapports webbpanel. Resultaten presenteras på [Hälsorapports resultatsida](#).

Trendanalyser per region

Trendanalyser per regioner presenteras på sidan för [analys och prognos](#). Kartor med incidens per vecka och region finns på Folkhälsomyndighetens [statistikside](#).

Bekräftade fall på särskilda boenden

För aktuell statistik om fall och avlidna fall på särskilda boenden hänvisas till [Socialstyrelsens statistik bland äldre efter boendeform](#).

Nyinlagda på sjukhus

Socialstyrelsen samlar statistik om sjukhusvårdade covid-19 patienter och [data över nyinlagda patienter per vecka](#) presenteras på Socialstyrelsens webbplats. I statistiken ingår även patienter som läggs in direkt på intensivvårdsavdelning.

Aktuell beläggning på sjukhus och IVA

Data över hur många patienter som vårdas på sjukhus och inom intensivvården just nu presenteras dagligen på vår webbplats på sidan om [analyser och prognoser om covid-19](#), se rubriken *Vårdbelastning – aktuell beläggning*. Data visas nationellt samt regionvis. Data hämtas från respektive regions webbplats.

Dödsorsak covid-19

[Data över avlidna med underliggande dödsorsak covid-19](#) publiceras onsdagar varje vecka på Socialstyrelsens webbplats. Där finns statistik över åldersfördelning, regionsfördelning, samsjuklighet samt antal avlidna per dag. För mer information om hur Folkhälsomyndigheten och Socialstyrelsen följer statistiken över avlidna, se [faktablad på Socialstyrelsens webbplats](#).

Överdödlighet

Analys över antalet dödsfall i Sverige varje vecka (oavsett orsak) och eventuell över- eller underdödlighet redovisas i en separat rapport på [sidan om analyser och prognoser](#) under rubriken *Överdödlighet*. Där ingår exempelvis diagram för det nationella läget samt och uppdelat på fler redovisningsgrupper, och i relation till antalet avlidna bekräftade fall.