



Folkhälsomyndigheten

Veckorapport om covid-19, vecka 43

Denna rapport publicerades den 5 november 2021 och redovisar läget för covid-19 till och med vecka 43 (25 – 31 oktober 2021).

Läget i Sverige

Under vecka 43 ökade incidensen av bekräftade fall av covid-19 i Sverige och den ökade smittspridningen syns både nationellt samt i vissa regioner. Antalet nyinlagda patienter med covid-19 på intensivvårdsavdelning har legat på samma nivå de senaste veckorna, medan beläggningen inom slutenvården ökat något.

Från och med vecka 44 gäller [uppdaterade rekommendationer om covid-19](#). För att minska risken för att individer blir svårt sjuka i covid-19 är det viktigt att alla som rekommenderas att ta vaccin och har möjlighet vaccinerar sig mot covid-19. Vuxna som inte är vaccinerade bör vara extra noga med att [skydda sig själva och andra mot smitta](#). Särskilda rekommendationer gäller för [personal inom vård och omsorg](#).

Under vecka 43 rapporterades 5 921 bekräftade fall av covid-19 i Sverige. Incidensen av fall vecka 43 varierade mellan 2 och 178 fall per 100 000 invånare i regionerna och incidensen för riket var 57. I jämförelse med medelvärdet för föregående tre veckor ökade incidensen i elva regioner och minskade i en (Kronoberg). Skillnaderna var statistiskt säkerställda.

Vecka 43 PCR-testades 121 711 individer för covid-19, vilket är på samma nivå som vecka 42. Andelen positiva individer ökade till 4,9 procent, jämfört med 3,7 procent vecka 42. Högst antal provtagna individer per 100 000 invånare under vecka 43 fanns i åldersgruppen 10–19 år, följt av grupperna 30–39 år och 40–49 år. Incidensen under vecka 43 var högst i åldersgruppen 10–19 år följt av grupperna 40–49 år och 30–39 år. Jämfört med medelvärdet för föregående tre veckor sågs en statistiskt säkerställd ökning i de 10-åriga åldersgrupperna mellan 0–19 år och 30–79 år. Inga signifikanta minskningar sågs.

Under vecka 43 rapporterades 27 fall av covid-19 bland personer på SÄBO, vilket är något färre än under de senaste veckorna men fortsatt på en högre nivå än under sommaren.

Hittills har 12 nya intensivvårdade patienter med bekräftad covid-19 rapporterats under vecka 43, föregående tre veckor var medeltalet 15 patienter per vecka. Under vecka 43 rapporterades nya intensivvårdade patienter från sex regioner. Medelåldern för nya intensivvårdade patienter var 56 år under de senaste fyra veckorna och 61 år över hela pandemin. Det rapporterade antalet patienter för de två senaste veckorna bedöms bli något högre på grund av fördröjning i rapporteringen, särskilt vad gäller aktuell rapportvecka.

På grund av en fördröjning i rapporteringen av avlidna bekräftade fall fokuserar analyserna i veckorapporten främst på data avseende avlidna fram till för två veckor sedan. För vecka 41 har hittills 32 bekräftade fall rapporterats avlidna. Föregående tre veckor var medeltalet 43 dödsfall per vecka. Av de rapporterade avlidna vecka 41 rapporterades 21 dödsfall bland personer med hemtjänst eller på SÄBO. Medelåldern för dödsfallen var 84 år för vecka 38–41 och 82 år över hela pandemin. Under vecka 41 var dödligheten inom normalspannet för årstiden enligt överdödlighetsmodellen EuroMoMo.

Från och med fredagen vecka 42 är antalet fall per vecka inte längre påverkat av den eftersläpning i rapporteringen till SmiNet som på grund av uppdaterade säkerhetsrutiner funnits sedan juni. De bekräftade fallen redovisas i statistiken utifrån det datum anmälan registreras i SmiNet, vilket innebär att fall som registrerats vecka 42 innefattar både fall från helgen vecka 41 och helgen vecka 42. Detta påverkar 14-dagarsincidensen och jämförelser mellan de två senaste veckorna blir något påverkad.

Innehållsförteckning

Veckorapport om covid-19, vecka 43	1
Läget i Sverige	1
Kommentarer till statistiken	3
Tabell- och figursamling	4
Bekräftade fall och provtagna individer nationellt.....	4
Åldersfördelning bland bekräftade fall.....	6
Geografisk fördelning	9
Intensivvårdade fall	15
Avlidna bekräftade fall	16
Länksamling.....	17

Kommentarer till statistiken

Övervakningen är kontinuerligt under utveckling, läs mer om [datakällor för övervakning av covid-19](#). Data som presenteras i rapporten är preliminära enligt de uppgifter som finns i respektive övervakningssystem och kan komma att kompletteras i efterhand. För uppgifter från föregående veckor, se [arkivsidan över tidigare veckorapporter](#). Där uppgift om kön presenteras gäller det juridiskt kön.

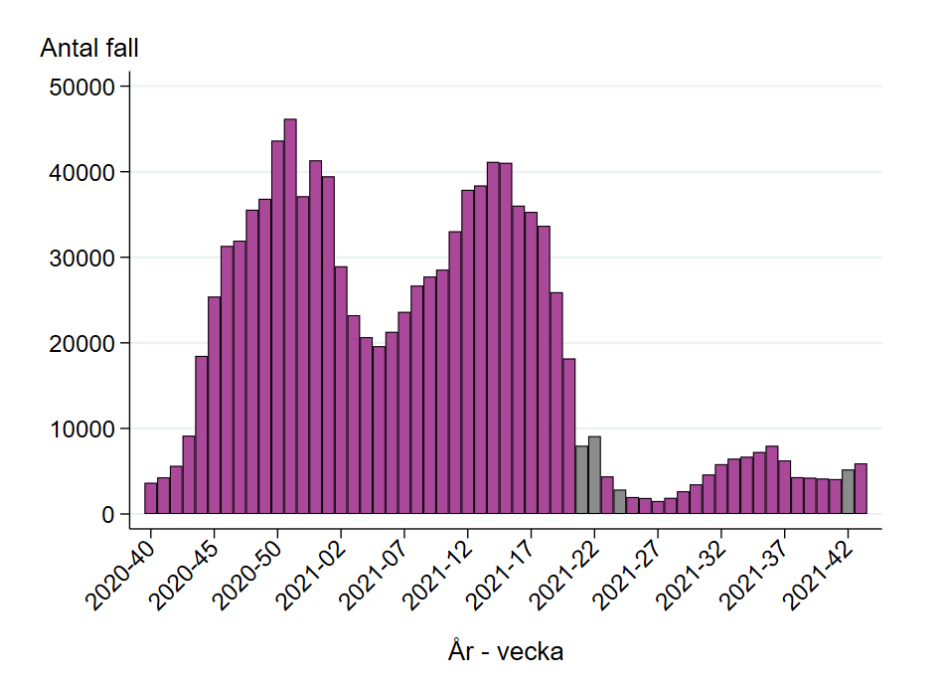
Data läses onsdagar för veckorapporten.

Kontakt angående rapporten: info@folkhalsomyndigheten.se.

Tabell- och figursamling

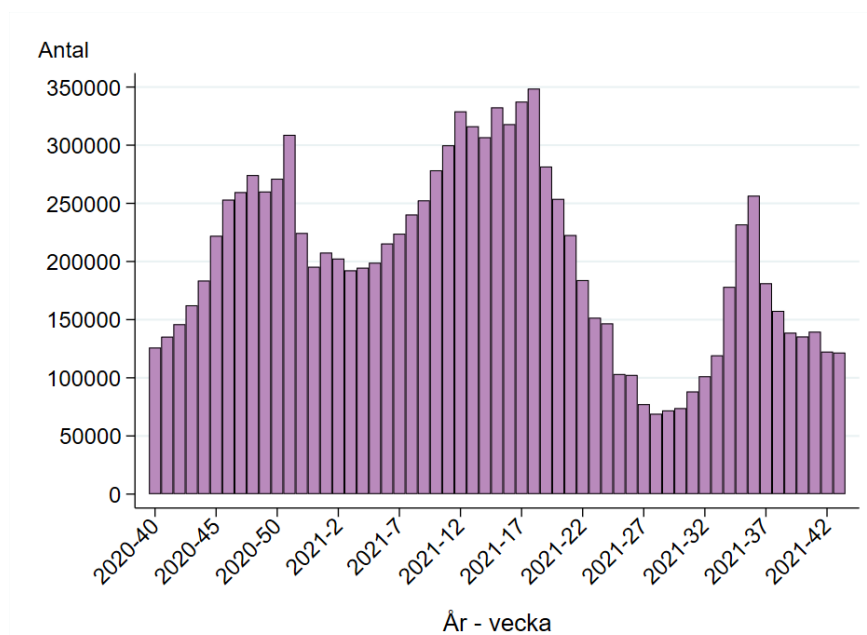
Bekräftade fall och provtagna individer nationellt

Figur 1A. Antal bekräftade fall av covid-19 per vecka, från vecka 40 2020 till och med aktuell rapportvecka.

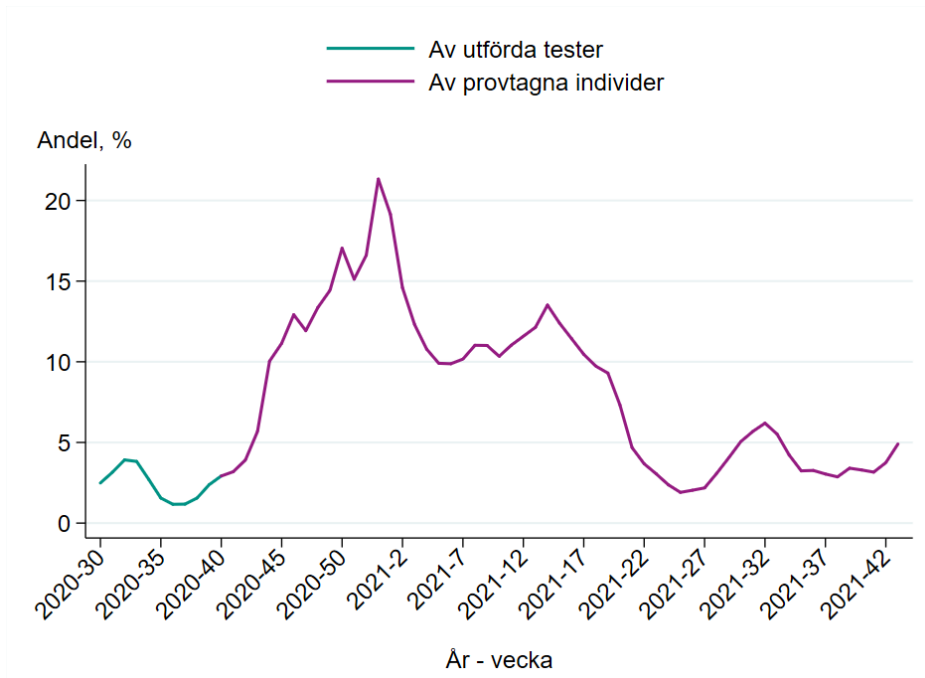


Fotnot: På grund av problem med inrapportering av bekräftade fall under vecka 21 har en del fall från vecka 21 istället redovisats under vecka 22. Rapportering av bekräftade fall vecka 42 är påverkad av förändrad inrapportering. Data som redovisas för de här veckorna (gråmarkerade i figuren) bedöms inte representera smittspridningen.

Figur 1B. Antal provtagna individer per vecka från vecka 40 2020 till och med aktuell rapportvecka.



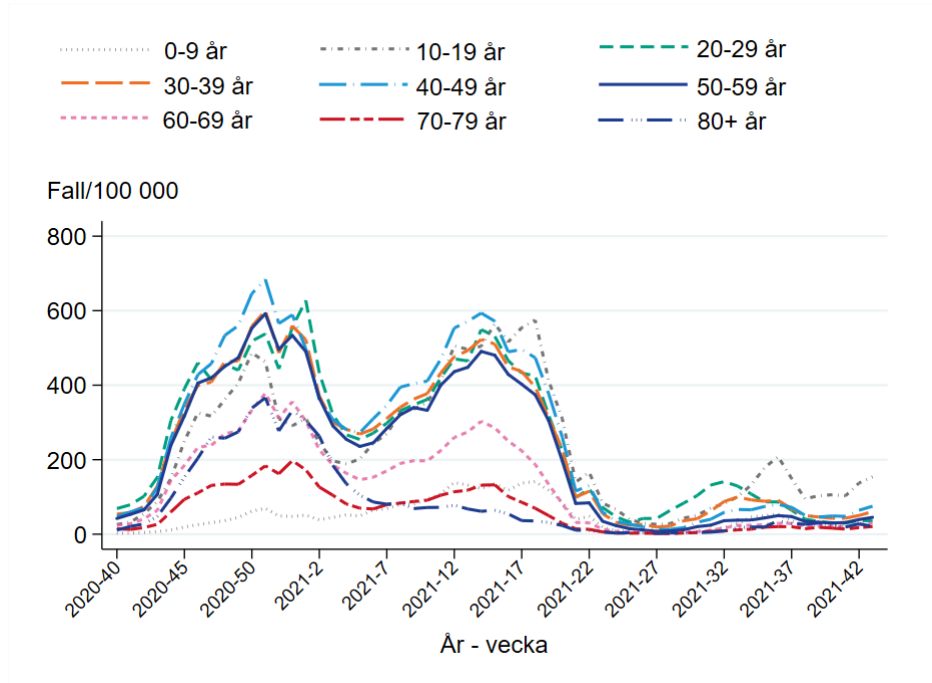
Figur 1C. Andel positiva bland PCR-testade individer från vecka 30 2020 till och med aktuell rapportvecka)



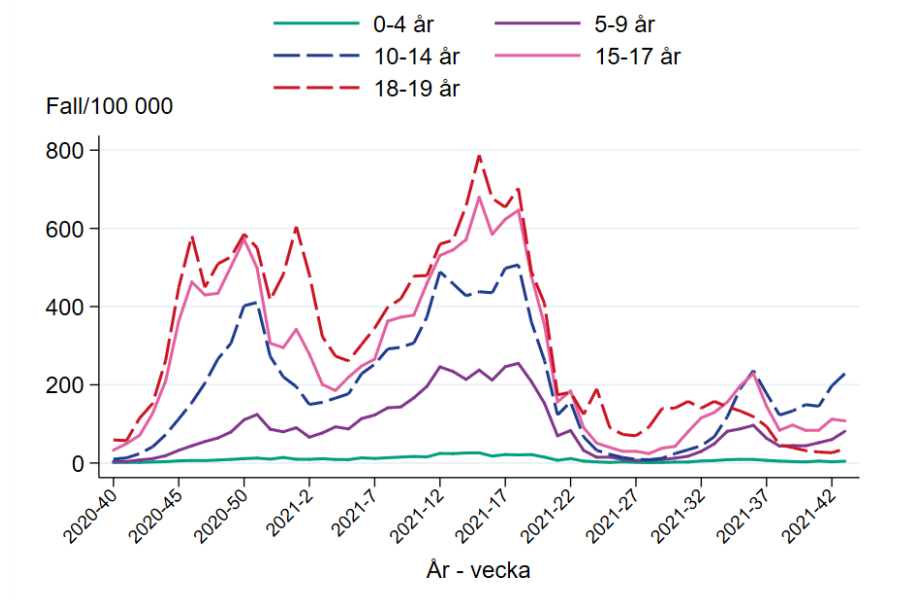
Åldersfördelning bland bekräftade fall

Incidens per åldersgrupp

Figur 2A. Incidens av bekräftade fall per vecka och åldersgrupp (fall per 100 000 invånare), vecka 40 2020 till och med aktuell rapportvecka.

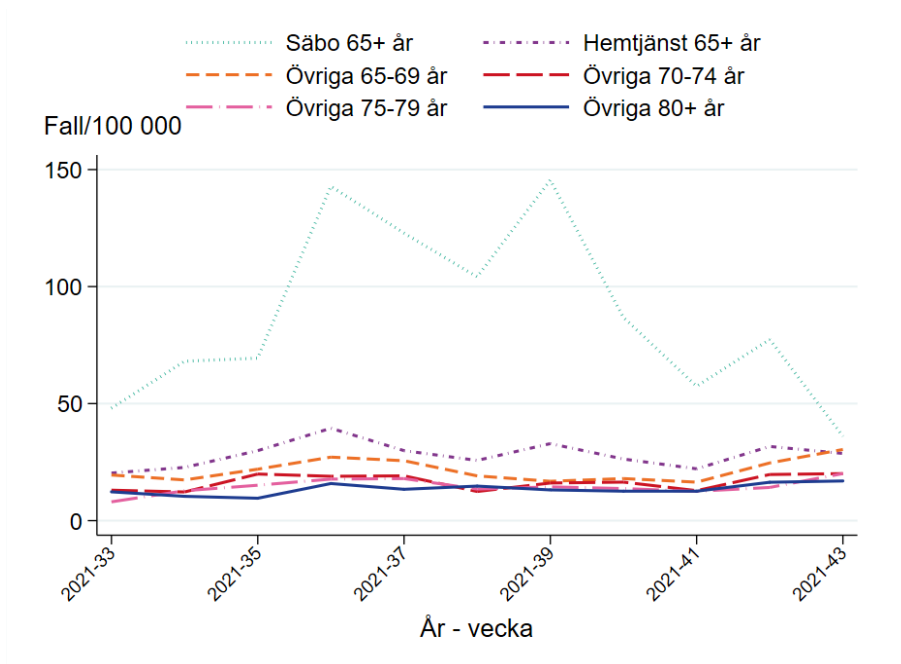


Figur 2B. Incidens av bekräftade fall per vecka och åldersgrupp (fall per 100 000 invånare), för personer upp till 19 år, vecka 40 2020 till och med aktuell rapportvecka.

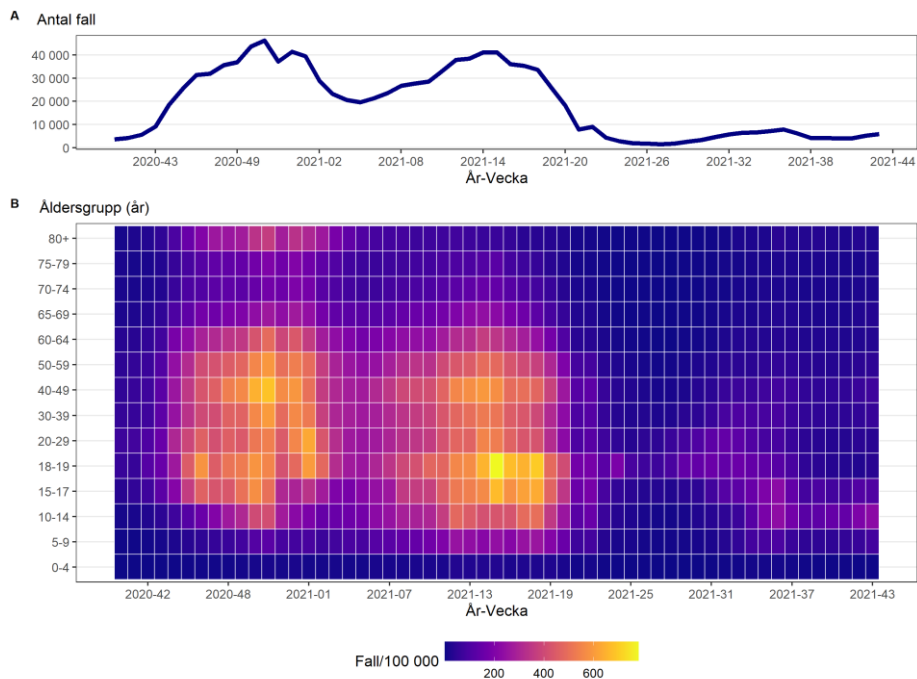


Fotnot: Förskolebarn rekommenderas främst att stanna hemma vid symtom utan provtagning, vilket gör att denna grupp inte är jämförbar med de äldre barnen.

Figur 2C. Incidens av bekräftade fall per vecka (fall per 100 000 invånare), bland SÄBO (65+ år), hemtjänst (65+ år) och övriga (65+ år) för vecka 33 2021 till och med aktuell rapportvecka.

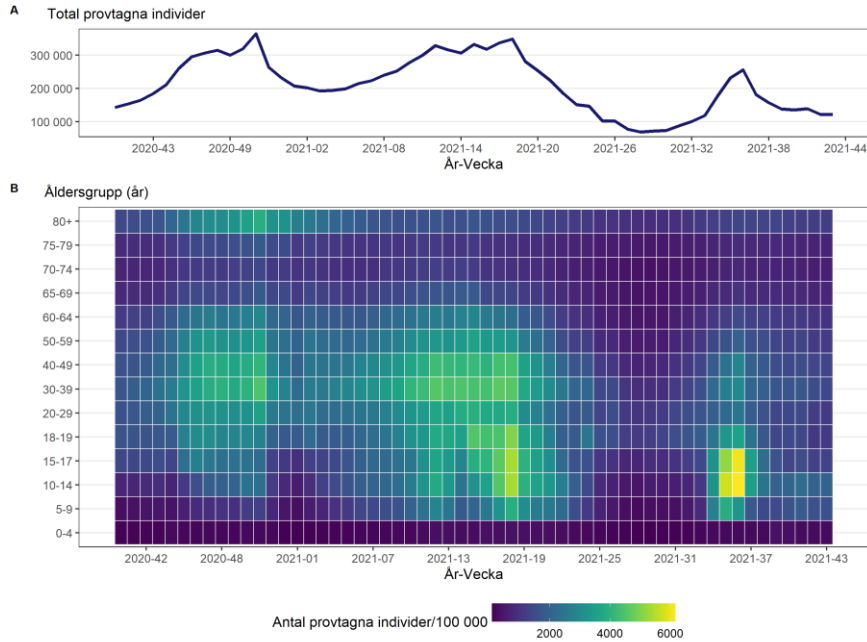


Figur 2D. Antal bekräftade fall av covid-19 per vecka (A) och incidens av bekräftade fall per vecka och åldersgrupp (fall per 100 000 invånare) (B), där varje fyrkant representerar en vecka och åldersgrupp.



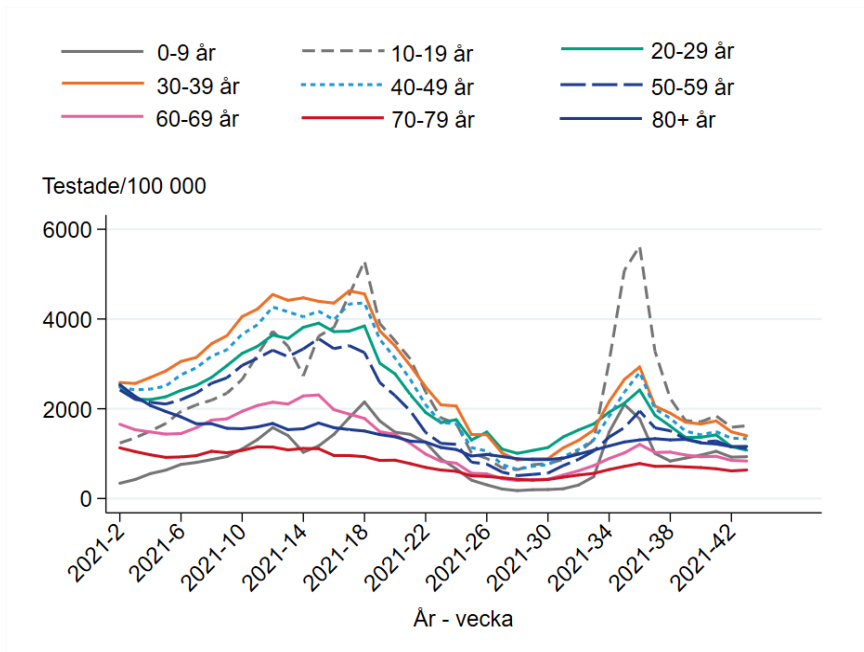
Provtagning per åldersgrupp

Figur 2E. Antal provtagna individer per vecka (A) och antal provtagna individer per 100 000 invånare per åldersgrupp per vecka (B), där varje fyrkant representerar en vecka och en åldersgrupp.



Fotnot: För en del av de provtagna individerna saknas uppgift om ålder. Detta påverkar figuren 2E(B).

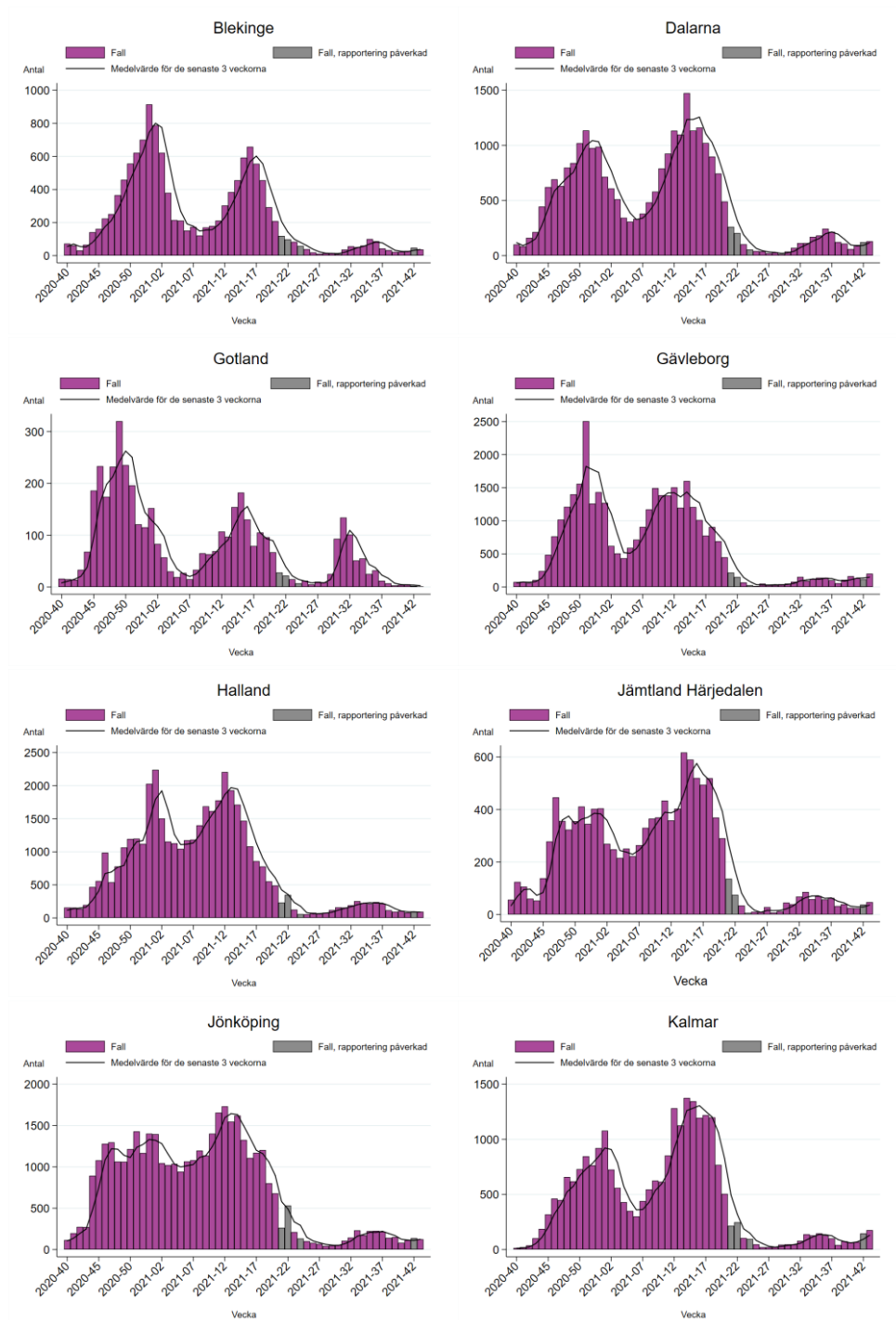
Figur 2F. Antal provtagna individer per 100 000 invånare per åldersgrupp per vecka.

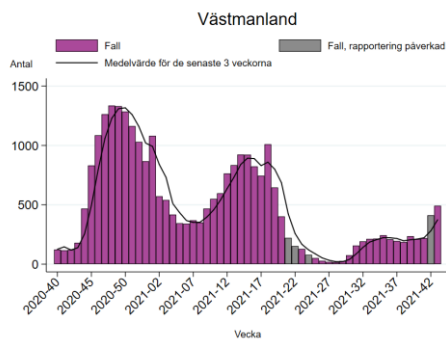
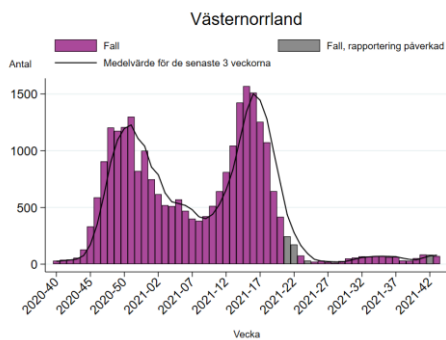
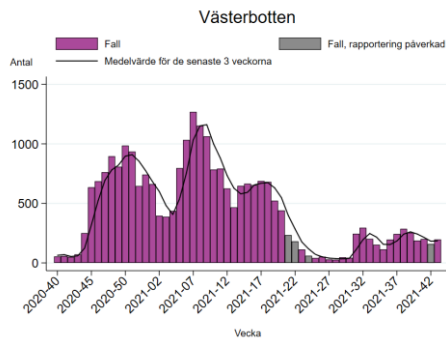
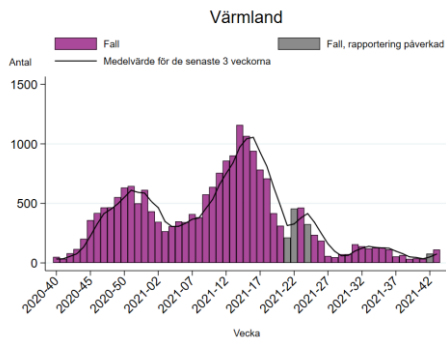
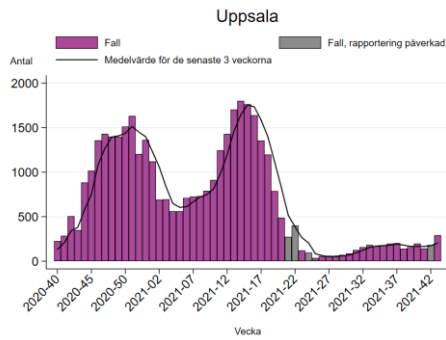
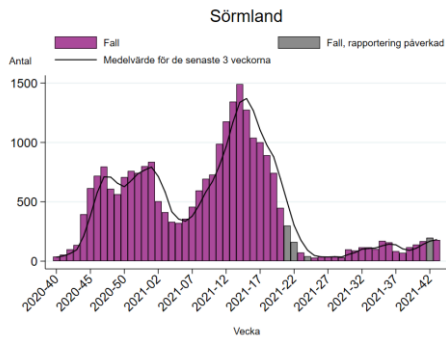
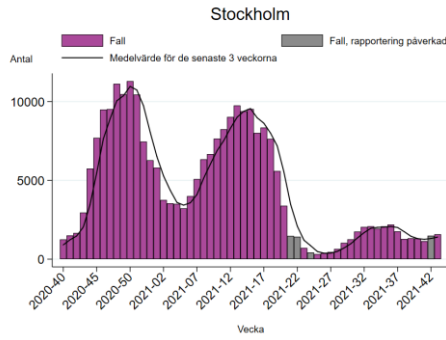
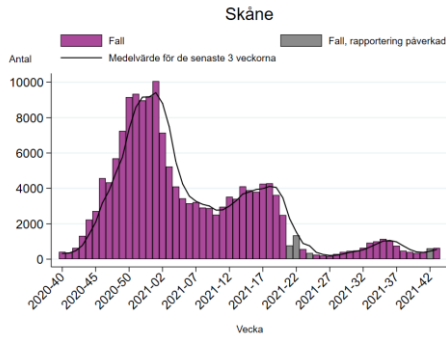
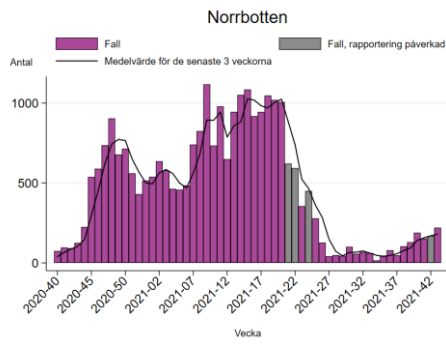
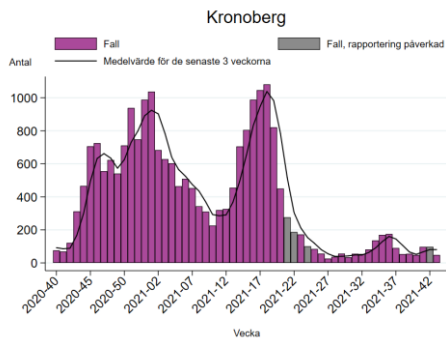


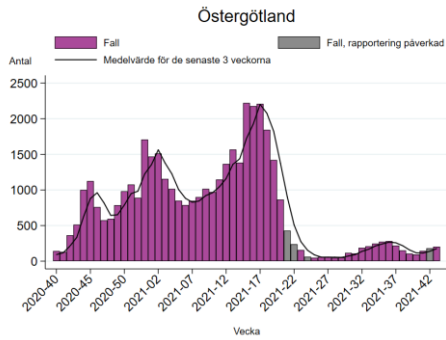
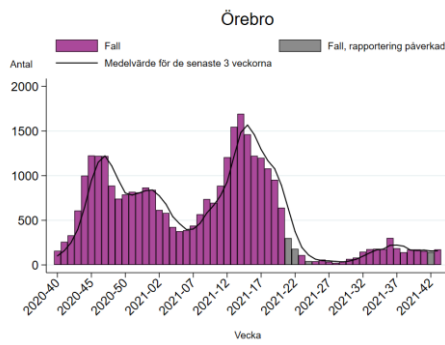
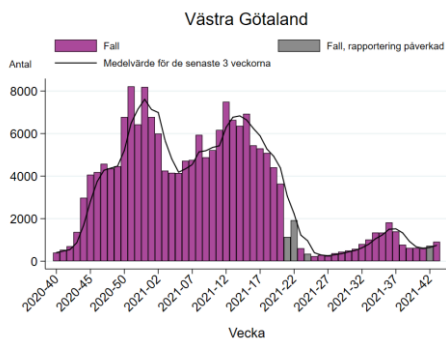
Geografisk fördelning

Antal laboratoriebekräftade fall av covid-19 per region

Figur 3A. Antal bekräftade fall av covid-19 per vecka (staplar) samt det rullande medelvärdet över de senaste tre veckorna, för respektive region. Observera att skalan på y-axeln varierar.



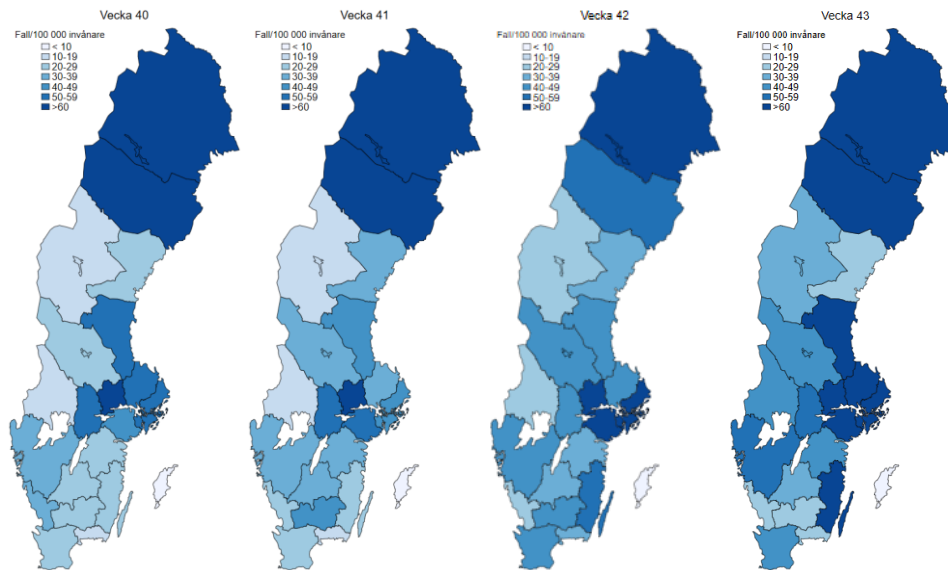




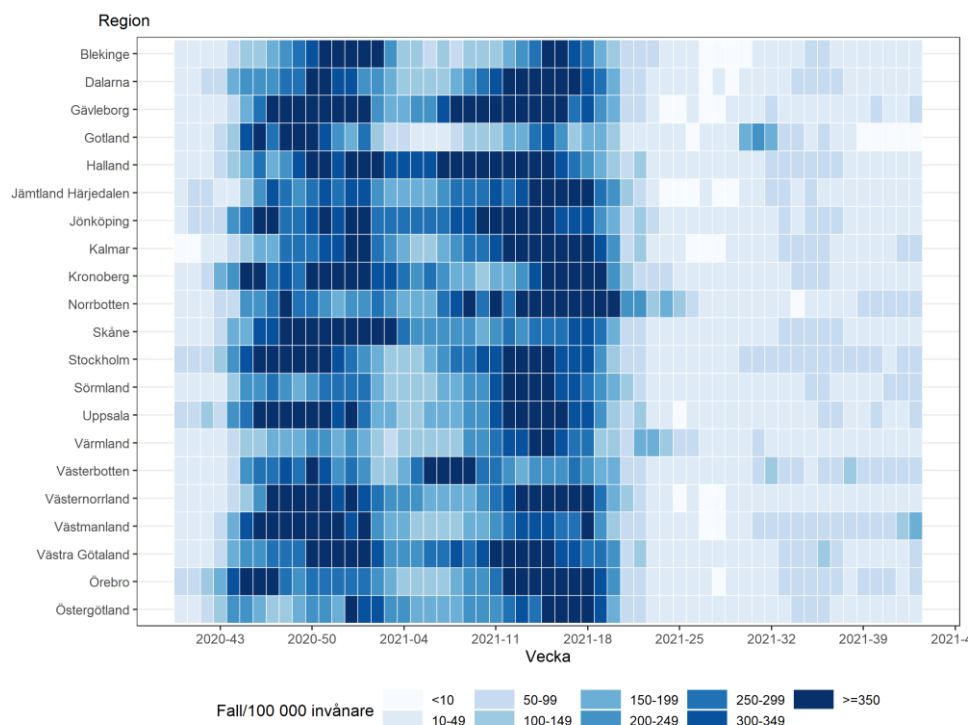
På grund av problem med inrapportering av bekräftade fall under vecka 21 har en del fall från vecka 21 istället redovisats under vecka 22. Data som redovisas för de här veckorna bedöms inte representera smittspridningen.

Incidens av covid-19 per region och vecka

Figur 3B. Incidens av bekräftade fall av covid-19 per vecka för respektive region de senaste fyra veckorna.



Figur 3C. Incidens av bekräftade fall av covid-19 per vecka för respektive region från vecka 40, 2020 till och med aktuell rapportvecka, där varje fyrkant representerar en vecka och region.



Tabell 1. Aktuell rapportveckas antal fall och incidens, de två senaste veckornas incidens samt andelen positiva aktuella rapportvecka per region.

Region	Antal fall vecka 43	Antal fall vecka 43 per 100 000 invånare	Antal fall vecka 42 & 43 per 100 000 invånare*	Andel positiva individer vecka 43 (%)
Blekinge	37	23	53	2,9
Dalarna	130	45	88	3,0
Gotland	1	2	5	0,3
Gävleborg	200	70	110	5,0
Halland	93	28	55	2,2
Jämtland Härjedalen	47	36	64	2,8
Jönköping	124	34	71	3,8
Kalmar	176	72	130	6,1
Kronoberg	48	24	72	2,1
Norrbottnen	220	88	156	7,0
Skåne	632	45	89	4,8
Stockholm	1 580	66	128	6,0
Sörmland	179	60	126	4,4
Uppsala	291	75	122	5,7
Värmland	112	40	67	2,8
Västerbotten	197	72	130	3,2
Västernorrland	71	29	63	2,6
Västmanland	492	178	326	8,8
Västra Götaland	914	53	94	5,1
Örebro	173	57	103	3,9
Östergötland	204	44	82	6,3
Total	5 921	57	107	4,9

*Antalet fall vecka 42 och vecka 43 per 100 000 invånare bedöms vara något överskattat på grund av ändrade rapporteringsrutiner till rapporteringssystemet SmiNet. Denna siffra kommer inte att påverkas från vecka 44 och framåt.

Provtagning och andel positiva per region

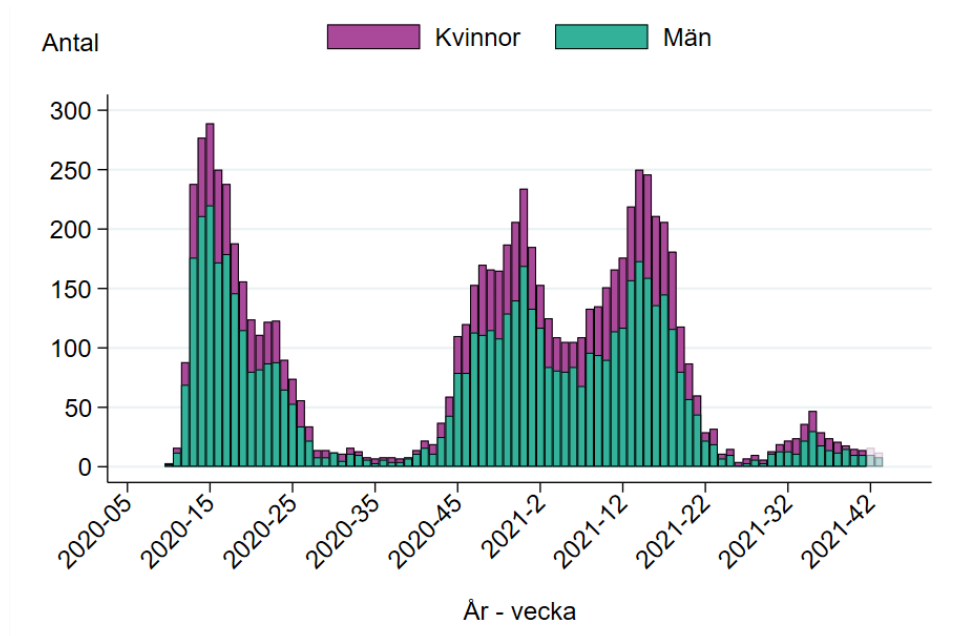
Figur 3D. Antal provtagna individer (nukleinsyrapåvisning, PCR-test) per 100 000 invånare och region, från vecka 40 2020 till och med aktuell rapportvecka.

Antal testade individer/100 000



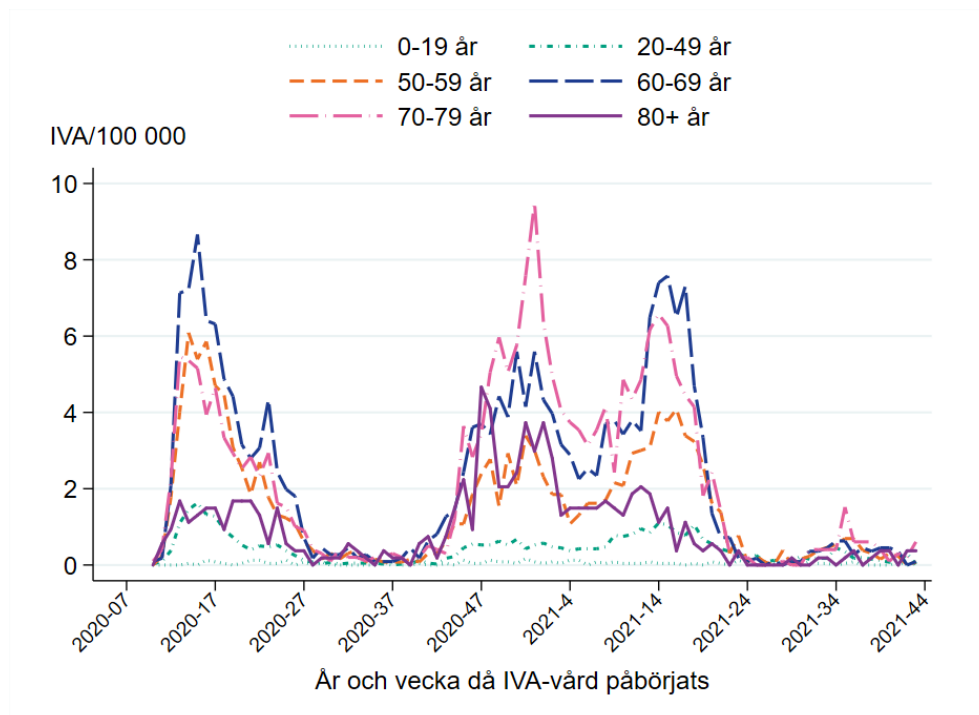
Intensivvårdade fall

Figur 4A. Antal nya intensivvårdade patienter med laboratoriebekräftad covid-19 per kön och vecka. Varje veckas staplar läggs ihop till totalsumman för veckan.*



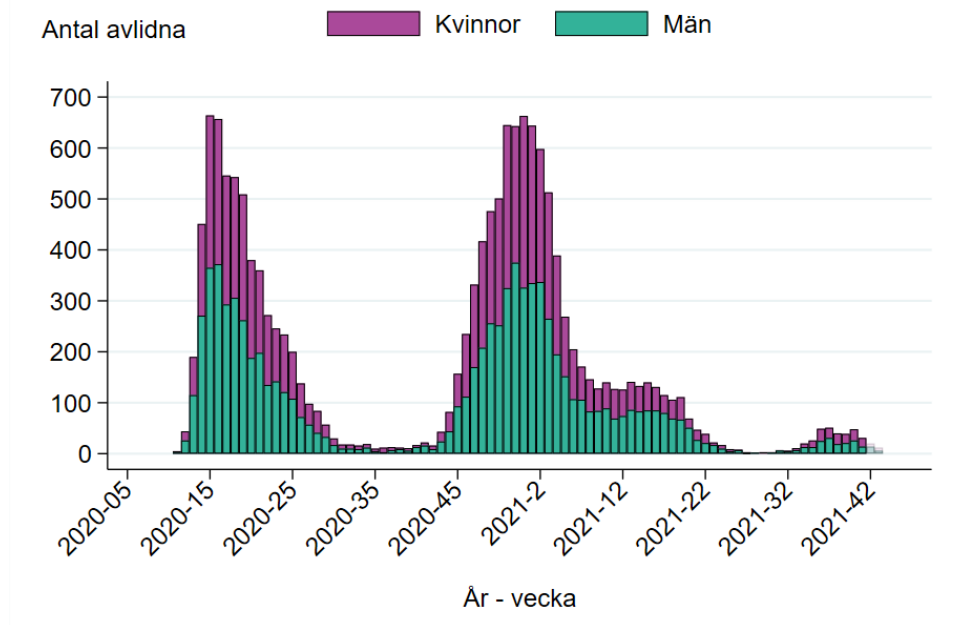
*Det rapporterade antalet för de två senaste veckorna bedöms stiga något på grund av eftersläpande rapportering, särskilt vad gäller aktuell rapportvecka.

Figur 4B. Antal nya intensivvårdade patienter med laboratoriebekräftad covid-19 per 100 000 invånare per åldersgrupp och vecka.



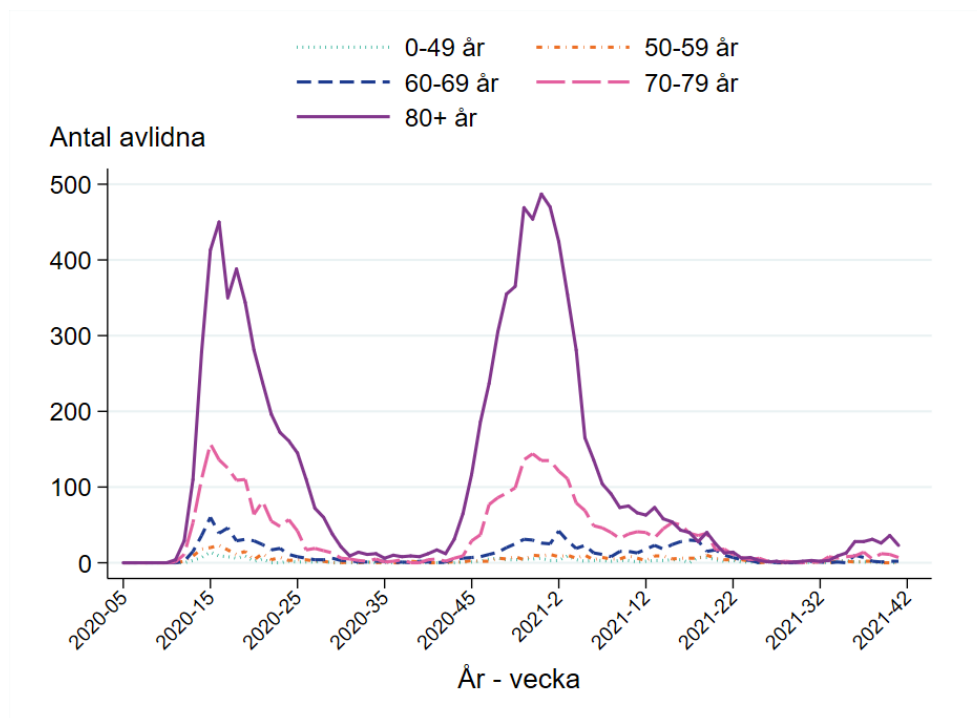
Avlidna bekräftade fall

Figur 5A. Antal avlidna bekräftade fall per kön per vecka. Varje veckas staplar läggs ihop till totalsumman för veckan.*



*Data för de två senaste veckorna är preliminära och kommer troligen att stiga. Data presenteras enligt det datum som personen anges ha avlidit i rapporteringssystemet SmiNet. De fåtal dödsfall som finns registrerade utan dödsdatum (36 dödsfall) finns inte med i grafen.

Figur 5B. Antal avlidna bekräftade fall per åldersgrupp och vecka från vecka 11 2020 till vecka 41 2021.



Länksamling

Data som går att ladda ner

[Data över antalet bekräftade fall](#), IVA-vårdade och avlidna bekräftade fall per region presenteras på och går att ladda ner från vår webbplats. Fall och incidens per kommun och stadsdel finns även i veckostatistik per region respektive kommun.

Testade individer

På vår webbplats finns [uppdaterad information om antal testade individer](#).

Virusvarianter

På vår webbplats redovisas senaste tillgängliga resultat från övervakningen av [virusvarianter av särskild betydelse](#).

Vaccinationstäckning

En detaljerad beskrivning av [incidensen i relation till vaccinationstäckningen](#) i olika grupper finns på vår webbplats. Där finns också aktuell [vaccinationstäckning i prioriterade grupper](#).

Akut luftvägsinfektion (Hälsorapport)

Varje vecka presenteras resultaten över andelen av Sveriges befolkning som uppskattas ha blivit sjuka i en akut luftvägsinfektion under föregående vecka baserat på enkätsvar i Hälsorapports webbpanel. Resultaten presenteras på [Hälsorapports resultatsida](#).

Trendanalyser per region

Trendanalyser per regioner presenteras på sidan för [analys och prognos](#). Kartor med incidens per vecka och region finns på Folkhälsomyndighetens [statistikside](#).

Bekräftade fall på särskilda boenden

För aktuell statistik om fall och avlidna fall på särskilda boenden hänvisas till [Socialstyrelsens statistik bland äldre efter boendeform](#).

Nyinlagda på sjukhus

Socialstyrelsen samlar statistik om sjukhusvårdade covid-19 patienter och [data över nyinlagda patienter per vecka](#) presenteras på Socialstyrelsens webbplats. I statistiken ingår även patienter som läggs in direkt på intensivvårdsavdelning.

Aktuell beläggning på sjukhus och IVA

Data över hur många patienter som vårdas på sjukhus och inom intensivvården just nu presenteras dagligen på vår webbplats på sidan om [analyser och prognoser om covid-19](#), se rubriken *Vårdbelastning – aktuell beläggning*. Data visas nationellt samt regionvis. Data hämtas från respektive regions webbplats

Dödsorsak covid-19

[Data över avlidna med underliggande dödsorsak covid-19](#) publiceras onsdagar varje vecka på Socialstyrelsens webbplats. Där finns statistik över åldersfördelning, regionsfördelning, samsjuklighet samt antal avlidna per dag. För mer information

om hur Folkhälsomyndigheten och Socialstyrelsen följer statistiken över avlidna, se [faktablad på Socialstyrelsens webbplats](#).

Överdödlighet

Analys över antalet dödsfall i Sverige varje vecka (oavsett orsak) och eventuell över- eller underdödlighet redovisas i en separat rapport [på sidan om analyser och prognoser](#) under rubriken Överdödlighet. Där ingår exempelvis diagram för det nationella läget samt och uppdelat på fler redovisningsgrupper och i relation till antalet avlidna bekräftade fall.