

Veckorapport om covid-19, vecka 48

Denna rapport publicerades den 10 december 2021 och redovisar läget för covid-19 till och med vecka 48 (29 november – 5 december 2021). [Uppdaterad 14 december, se figur 4A och 5A.](#)

Läget i världen

Antalet bekräftade fall av covid-19 i världen har den senaste veckan legat på samma nivå som veckan innan. Efter att antalet fall ökat under hösten, är nu Europa den världsdel som har högst antal rapporterade fall per 100 000 invånare. Under vecka 48 var antalet fall på samma nivå som föregående vecka, rapporterar Världshälsoorganisationen [WHO](#). Inom Europa har ökningarna setts i ett flertal länder under de senaste veckorna, bland annat i Tyskland, Belgien och Frankrike. Även ökningarna i de nordiska länderna ses. Samtidigt minskar antalet fall fortsatt i Baltikum och även i Nederländerna, Österrike och Rumänien, rapporterar ECDC. Se även respektive organisations interaktiva visualiseringar via [ECDC](#) och [WHO](#).

Läget i Sverige

Antalet bekräftade fall av covid-19 fortsatte att öka under vecka 48. Även beläggningen inom sjukvården har ökat något de senaste veckorna, men är fortsatt på en betydligt lägre nivå jämfört med våren. Antalet bekräftade och intensivvårdade fall per 100 000 invånare är högre bland ovaccinerade invånare än bland vaccinerade. Det är viktigt att alla som rekommenderas att ta vaccin vaccinerar sig mot covid-19. För mer information om vaccinationernas effekt och vaccinationstäckning, se [uppföljning av vaccination mot covid-19](#). Både ovaccinerade och vaccinerade personer rekommenderas att stanna hemma vid symtom på luftvägsinfektion. Under vecka 49 infördes nya [råd och rekommendationer](#) för att begränsa smittspridningen.

Under vecka 48 rapporterades 13 805 bekräftade fall av covid-19 i Sverige, vilket är en ökning med 16 procent jämfört med vecka 47. Ökningen var lika stor bland ovaccinerade som bland vaccinerade fall. Av de bekräftade fallen vecka 48 var 7 227 ovaccinerade, vilket motsvarar 52 procent. Högst antal bekräftade fall per 100 000 invånare vecka 48 fanns i åldersgruppen 10–19 år, följt av grupperna 40–49 år och 30–39 år. Under vecka 48 rapporterades 24 fall av covid-19 bland personer på SÄBO, vilket är något högre än de senaste veckorna, men lägre än tidigare i höst.

Vecka 48 ökade antalet provtagna individer med 21 procent, då 273 987 individer provtogs för covid-19. Andelen av proverna som var positiva för covid-19 var 5,3 procent, vilket är i nivå med föregående vecka. Högst antal provtagna individer per 100 000 invånare under vecka 48 fanns i åldersgruppen 10–19 år, följt av grupperna 40–49 år och 30–39 år.

Antalet bekräftade fall bland barn i åldrarna 5 till 14 år ökar och var vecka 48 högre än vid skolstarten (vecka 33–34), men lägre än i våras. Andelen positiva av de provtagna i åldersgrupperna 5–14 år var högre vecka 48 än vid skolstarten, vilket tyder på att det i större utsträckning är covid-19 som cirkulerar nu än vid skolstarten, då sjukligheten till större del berodde på andra förkylningsvirus. I åldrarna 15–19 år var antalet bekräftade fall lägre vecka 48 än vid skolstarten och under våren, vilket bedöms vara en effekt av vaccinationerna. Det pågår en bred smittspärning i skolorna, vilket också bidrar till att fler fall bekräftas.

Den 26 november klassade WHO virusvarianten B.1.1.529 som en variant av särskild betydelse (VOC) och gav den namnet omikron. Hittills har totalt 16 fall med omikron bekräftats i Sverige. Deltavarianten är fortsatt den dominerande, se uppdaterad [statistik om varianter av särskild betydelse](#) på Folkhälsomyndigheten webbplats.

Hittills har 27 nya intensivvårdade patienter med bekräftad covid-19 rapporterats under vecka 48. Under föregående tre veckor var medeltalet 22 patienter per vecka. Av de nya intensivvårdade patienterna under vecka 48 var 20 personer ovaccinerade, vilket motsvarar 74 procent. Under de fyra senaste veckorna (vecka 45–48) var antalet intensivvårdade per 100 000 nio gånger högre bland ovaccinerade än bland vaccinerade. Medelåldern för nya intensivvårdade patienter var den senaste månaden 56 år bland ovaccinerade och 71 år bland vaccinerade. Under vecka 48 rapporterades nya intensivvårdade patienter från 12 regioner. Det rapporterades antalet patienter för de två senaste veckorna bedöms bli något högre på grund av fördröjning i rapporteringen, särskilt vad gäller aktuell rapportvecka.

På grund av en fördröjning i rapporteringen av avlidna bekräftade fall fokuserar analyserna i veckorapporten främst på data avseende avlidna fram till för två veckor sedan. Hittills har 27 bekräftade fall rapporterats avlidna under vecka 46. Föregående tre veckor var medeltalet 31 dödsfall per vecka. Bland de rapporterade dödsfallen vecka 46 var 7 ovaccinerade, vilket motsvarar 26 procent. Av de rapporterade avlidna vecka 46 hade 14 personer en insats enligt socialtjänstlagen, det vill säga hemtjänstinsatser eller boende på SÄBO. Under vecka 43–46 var antalet avlidna i gruppen 70 år och äldre, både med och utan insats, högre per 100 000 ovaccinerade jämfört med vaccinerade, skillnaderna var statistiskt säkerställda. Medelåldern för dödsfallen vecka 42–45 var 79 år bland ovaccinerade och 82 år bland vaccinerade. Under vecka 46 var dödligheten inom normalspannet för årstiden enligt överdödlighetsmodellen EuroMoMo.

Innehållsförteckning

Veckorapport om covid-19, vecka 48.....	1
Läget i världen	1
Läget i Sverige	1
Kommentarer till statistiken	3
Tabell- och figursamling	4
Bekräftade fall och provtagna individer nationellt.....	4
Åldersfördelning bland bekräftade fall och provtagna individer	6
Intensivvårdade fall	13
Avlidna bekräftade fall	14
Länksamling.....	15

Kommentarer till statistiken

Övervakningen är kontinuerligt under utveckling, läs mer om [datakällor för övervakning av covid-19](#). Data som presenteras i rapporten är preliminära enligt de uppgifter som finns i respektive övervakningssystem och kan komma att kompletteras i efterhand. För uppgifter från föregående veckor, se [arkivsidan över tidigare veckorapporter](#). Där uppgift om kön presenteras gäller det juridiskt kön.

Populationens uppdelning i ovaccinerade och vaccinerade uppdateras varje vecka utifrån vaccinationsstatus i nationella vaccinationsregistret (NVR). Med ovaccinerad avses personer som inte har någon dos registrerad i NVR, endast har en dos registrerad eller två doser och det gått mindre än 14 dagar sedan andra registrerade dosen. Vaccinerad avser personer med två doser registrerade i NVR, där datum för andra dosen är för minst 14 dagar sedan vid tillfället för positivt test. Personer med en tredje registrerad dos ingår i gruppen vaccinerade.

Förändringarna i provtagningsrekommendationerna under november medför att data över antal bekräftade fall inte blir helt jämförbara över tid.

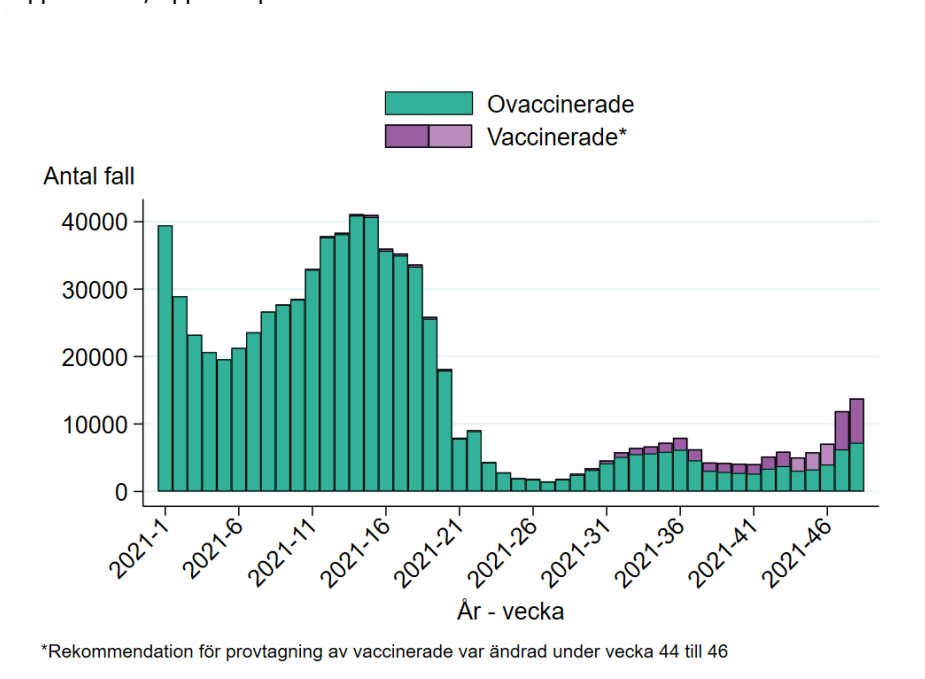
Data låses onsdagar för veckorapporten.

Kontakt angående rapporten: info@folkhalsomyndigheten.se.

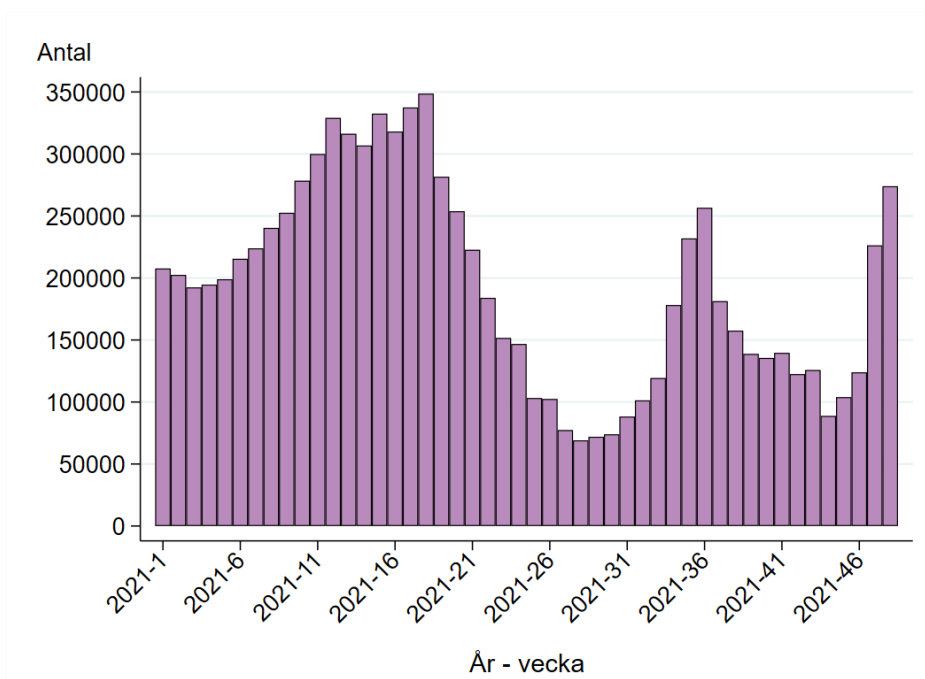
Tabell- och figursamling

Bekräftade fall och provtagna individer nationellt

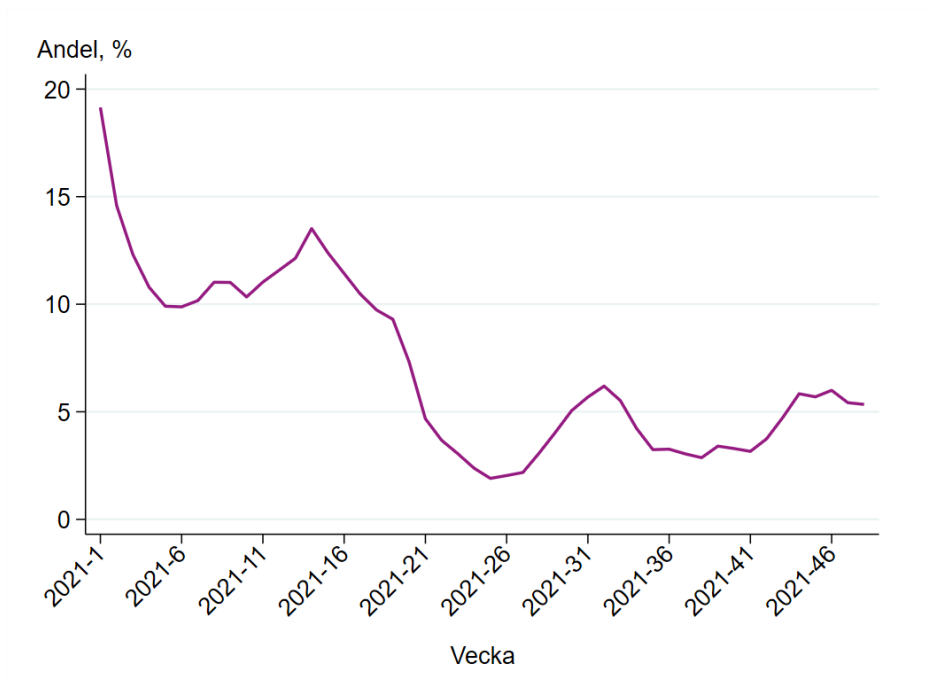
Figur 1A. Antal bekräftade fall av covid-19 per vecka, från vecka 1 2021 till och med aktuell rapportvecka, uppdelat på ovaccinerade och vaccinerade fall.



Figur 1B. Antal provtagna individer per vecka från vecka 1 2021 till och med aktuell rapportvecka.



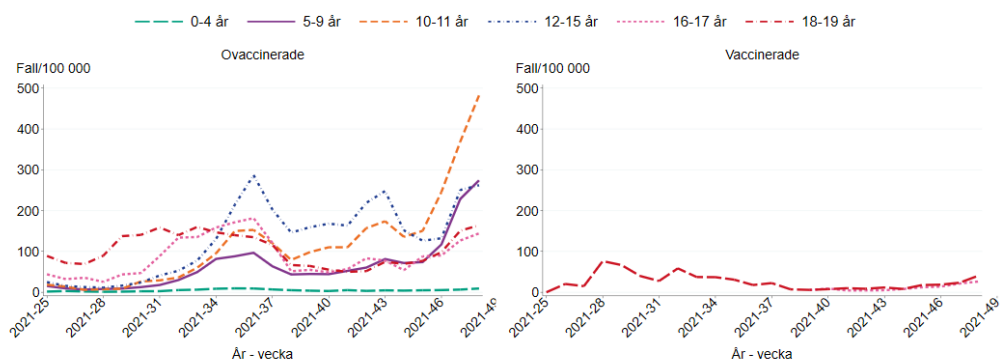
Figur 1C. Andel positiva bland PCR-testade individer från vecka 1 2021 till och med aktuell rapportvecka



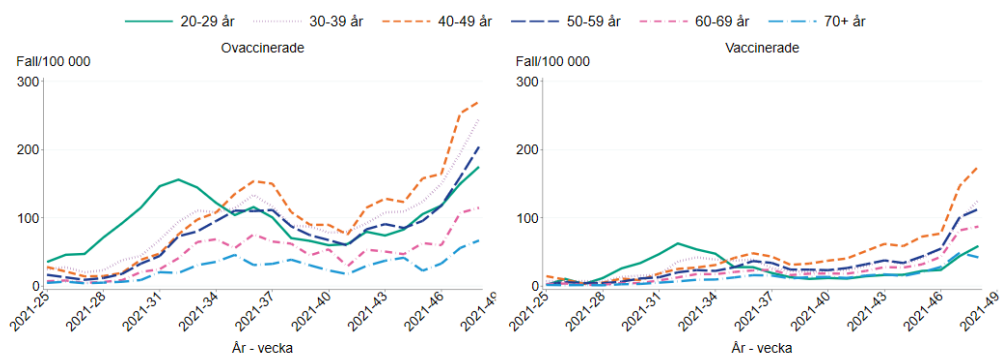
Åldersfördelning bland bekräftade fall och provtagna individer

Antal fall per åldersgrupp

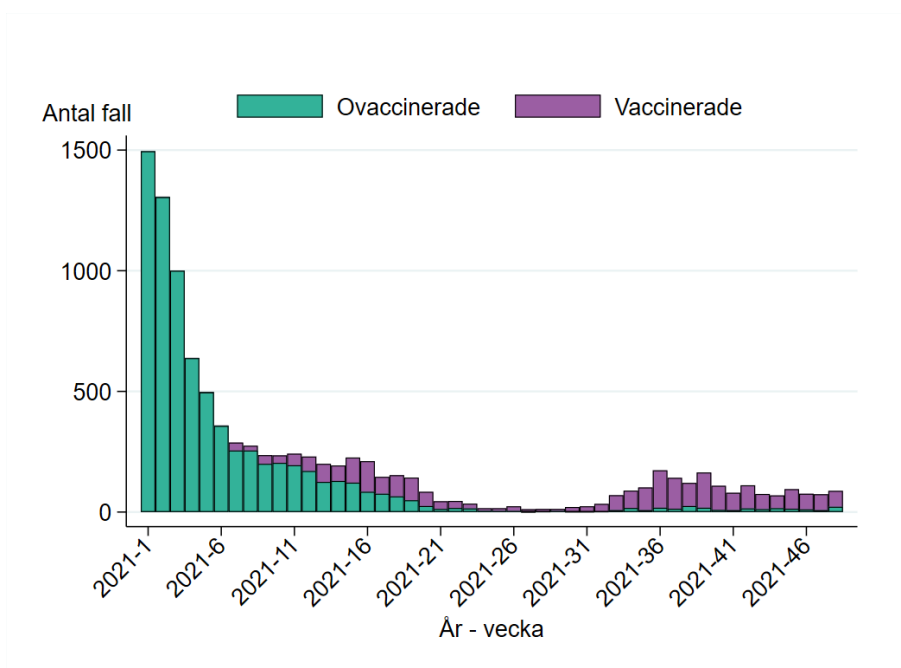
Figur 2A. Antal bekräftade fall per vecka och åldersgrupp per 100 000 invånare uppdelat på ovaccinerade och vaccinerade för personer upp till 19 år, från vecka 25 2021 till och med aktuell rapportvecka.



Figur 2B. Antal bekräftade fall per vecka och åldersgrupp per 100 000 invånare uppdelat på ovaccinerade och vaccinerade, bland personer 20 år och äldre, från vecka 25 2021 till och med aktuell rapportvecka. Personer på SÄBO eller med hemtjänst ingår ej.

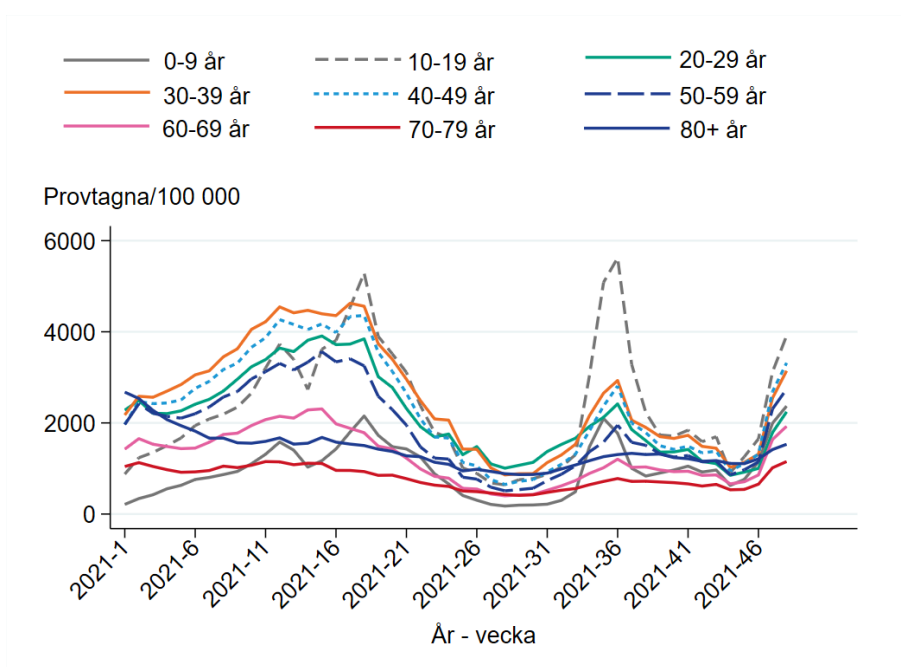


Figur 2C. Bekräftade fall per vecka uppdelat på ovaccinerade och vaccinerade bland personer på SÄBO (65+ år) eller med hemtjänst (65+ år) från vecka 1 2021 till och med aktuell rapportvecka.



Provtagning per åldersgrupp

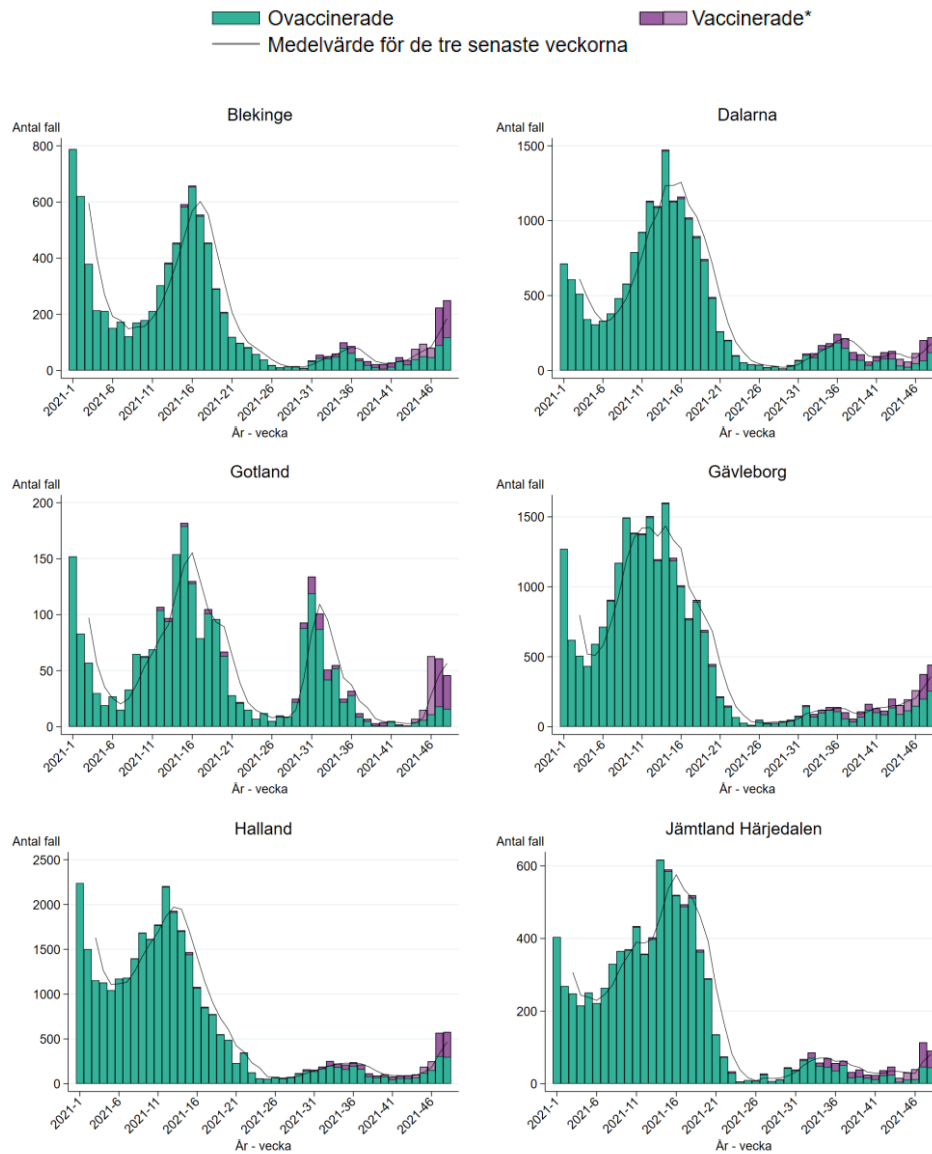
Figur 2D. Antal provtagna individer per 100 000 invånare per åldersgrupp per vecka, från vecka 1 2021 till och med aktuell rapportvecka.



Geografisk fördelning

Antal laboratoriebekräftade fall av covid-19 per region

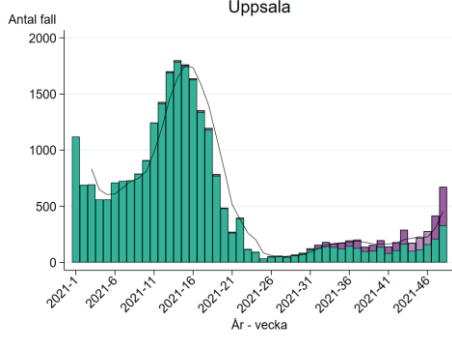
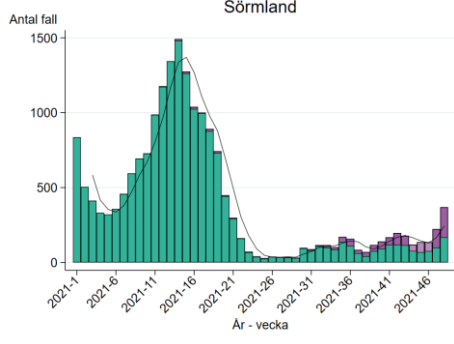
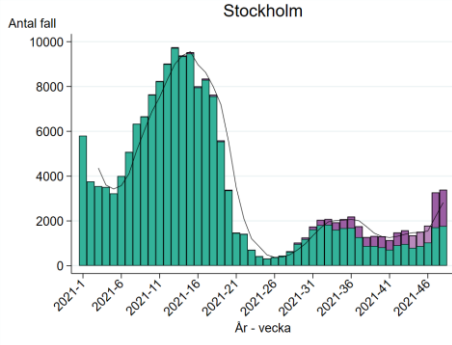
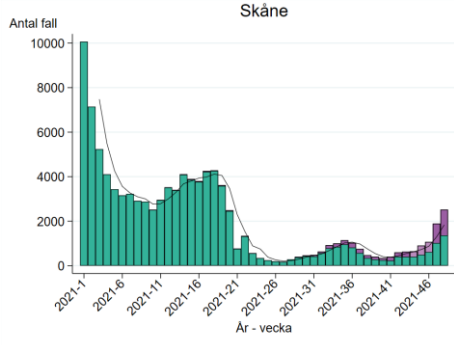
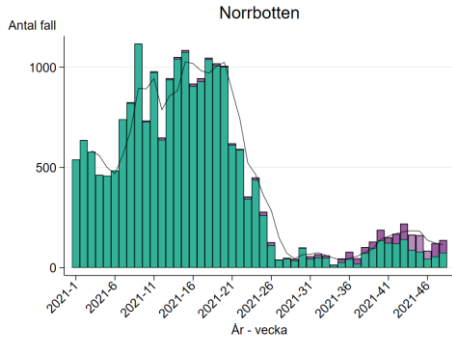
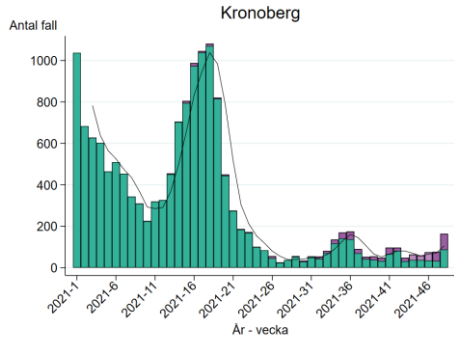
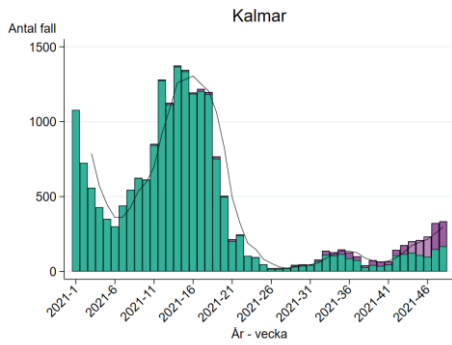
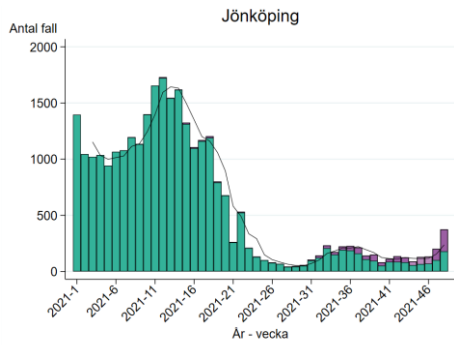
Figur 3A. Antal bekräftade fall av covid-19 per vecka (staplar) uppdelat på ovaccinerade och vaccinerade samt det rullande medelvärdet av totalt antal fall över de senaste tre veckorna, från vecka 1 2021 till och med aktuell rapportvecka, för respektive region. Observera att skalan på y-axeln varierar.



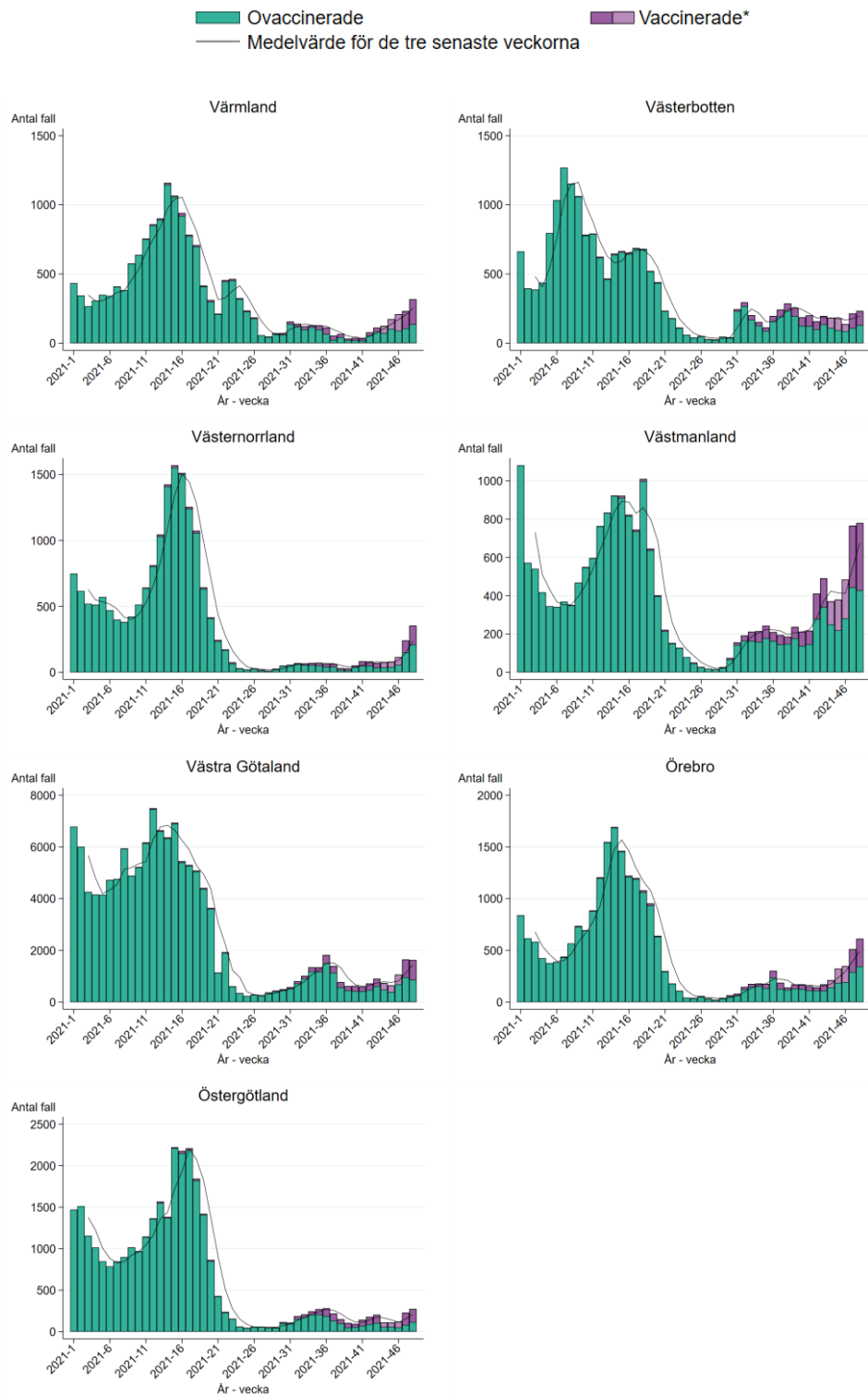
*Rekommendation för provtagning av vaccinerade var ändrad under vecka 44 till 46

■ Ovaccinerade
 ■ Vaccinerade*

 — Medelvärde för de tre senaste veckorna



*Rekommendation för provtagning av vaccinerade var ändrad under vecka 44 till 46



*Rekommendation för provtagning av vaccinerade var ändrad under vecka 44 till 46

Tabell 1. Antal bekräftade fall, antal fall per 100 000 invånare aktuell rapportvecka samt för de två senaste veckorna, andelen positiva och andel genombrottsinfektioner för aktuell rapportvecka, per region.

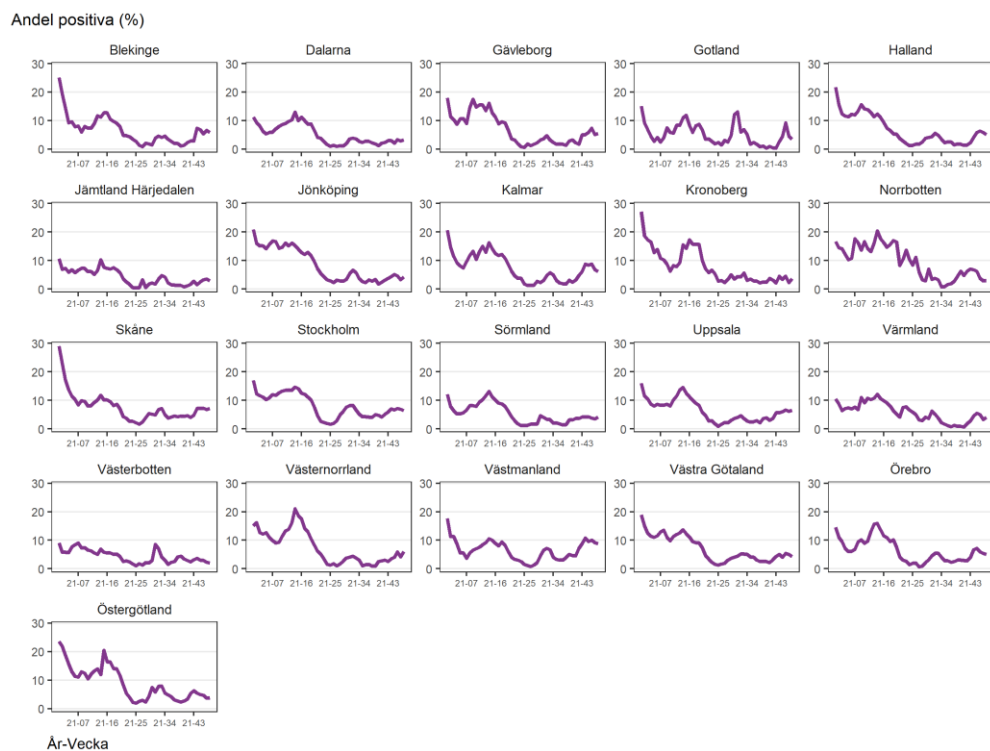
Region	Antal fall vecka 48	Antal fall vecka 48 per 100 000 invånare	Antal fall vecka 48 & 47 per 100 000 invånare	Andel positiva individer vecka 48 (procent)	Andel genombrotts- infektioner vecka 48 (procent)
Blekinge	250	157	298	5,9	53
Dalarna	222	77	147	3,2	45
Gotland	46	77	178	3,5	65
Gävleborg	443	154	285	5,5	42
Halland	578	172	340	5,1	48
Jämtland	91	69	156	2,9	51
Härjedalen					
Jönköping	375	103	158	4,3	52
Kalmar	335	136	267	6,1	50
Kronoberg	164	81	119	3,6	46
Norrbottn	138	55	104	2,9	46
Skåne	2 525	182	318	7,2	46
Stockholm	3 394	142	279	6,4	48
Sörmland	369	123	198	4,2	54
Uppsala	673	173	281	6,5	51
Värmland	318	112	194	4,0	57
Västerbotten	233	85	164	2,1	45
Västernorrland	354	145	244	6,1	41
Västmanland	780	281	558	8,8	45
Västra Götaland	1 630	94	189	4,3	47
Örebro	613	201	368	5,1	44
Östergötland	274	59	108	3,8	58
Total	13 805	133	248	5,4	48

Provtagning och andel positiva per region

Figur 3B. Antal provtagna individer (nukleinsyrapåvisning, PCR-test) per 100 000 invånare och region, från vecka 1 2021 till och med aktuell rapportvecka.

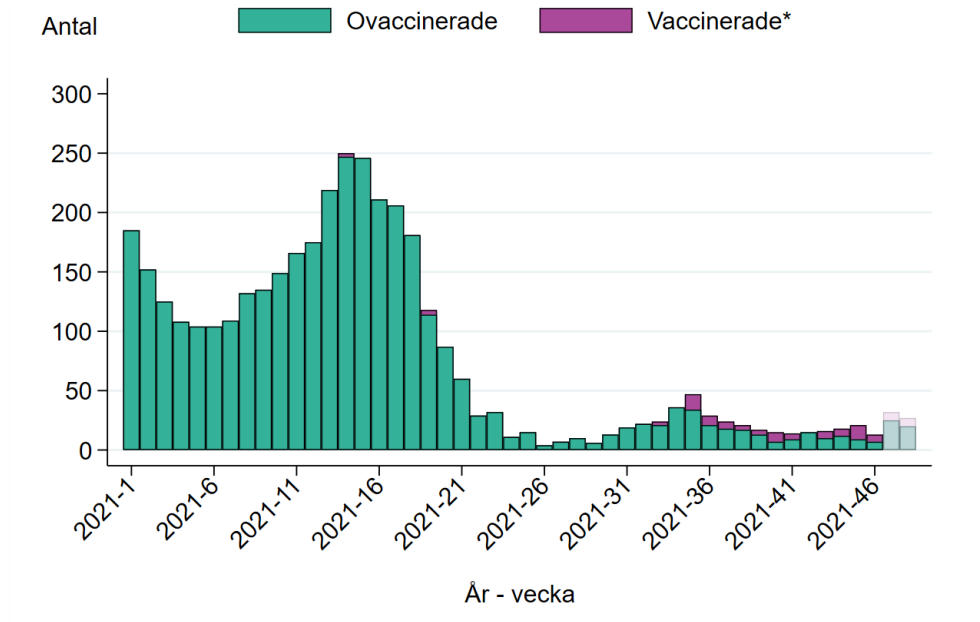


Figur 3C. Andel positiva individer i procent, per region från vecka 1 2021 till och med aktuell rapportvecka.



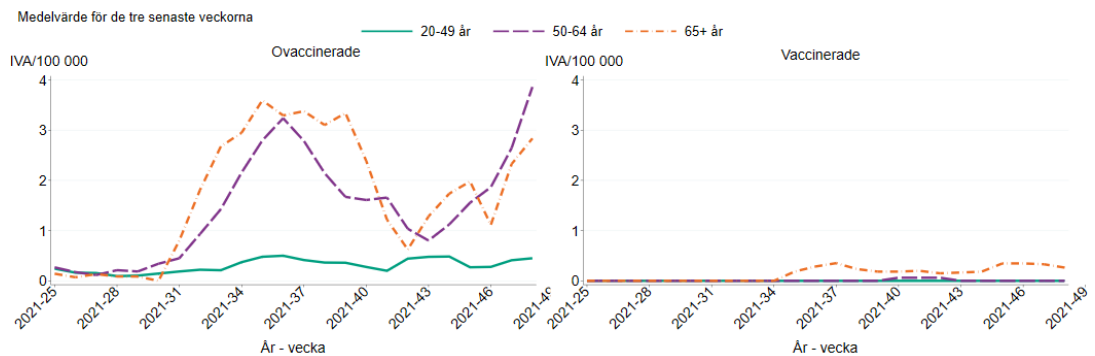
Intensivvårdade fall

Figur 4A. Antal* nya intensivvårdade patienter med laboratoriebekräftad covid-19 uppdelat på ovaccinerade och vaccinerade fall per vecka, från vecka 1 2021 till och med aktuell rapportvecka.



* Den sammanlagda stapeln med vaccinerade (lila) och ovaccinerade (gröna) visar det totala antalet nya intensivvårdade varje vecka. På grund av risk för röjande av uppgifter om enskild individ särredovisas inte vaccinationstatus för fallen de veckor när antalet vaccinerade är färre än tre. De vaccinerade fallen ingår då i stapeln med de ovaccinerade fallen som motsvarar det totala antalet nya intensivvårdade fall den veckan. I figur 4A visas nya intensivvårdade patienter från vecka 1 2021 till och med vecka 48, totalt 3759 patienter med bekräftad covid-19, enligt Svenska intensivvårdsregistret. Av dessa var 123 vaccinerade, varav 21 visas som ovaccinerade i figuren på grund av risk för röjande. Det totala rapporterade antalet för de två senaste veckorna bedöms stiga något på grund av eftersläpande rapportering, särskilt vad gäller aktuell rapportvecka.

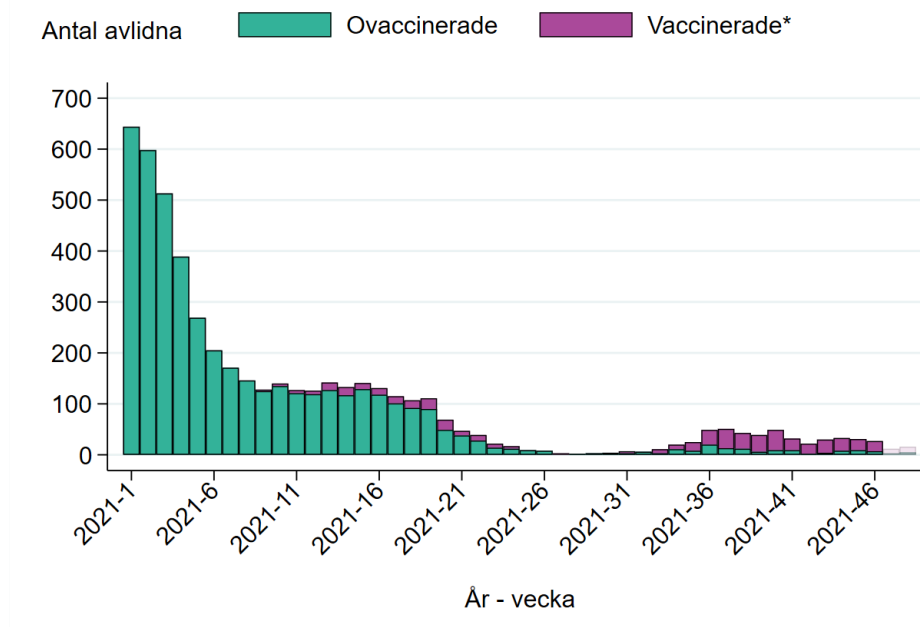
Figur 4B. Rullande medelvärde för de tre senaste veckorna över antal* nya intensivvårdade patienter med laboratoriebekräftad covid-19 per 100 000 invånare per vecka och åldersgrupp, från vecka 25 2021 till aktuell rapportvecka.



*Det rapporterade antalet för de två senaste veckorna bedöms stiga något på grund av eftersläpande rapportering, särskilt vad gäller aktuell rapportvecka. På grund av risk för röjande av uppgifter om enskild individ sätts antal intensivvårdade vaccinerade till noll om antalet understiger tre en vecka.

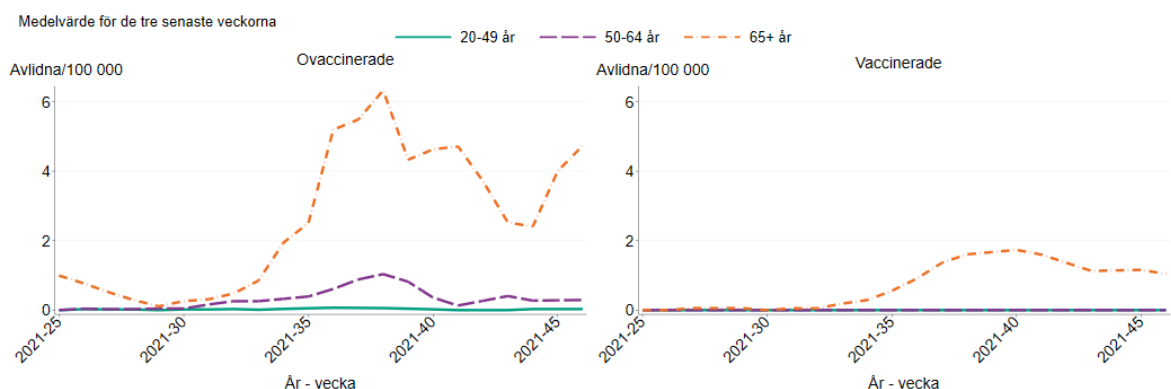
Avlidna bekräftade fall

Figur 5A. Antal* avlidna bekräftade fall per vecka, uppdelat på ovaccinerade och vaccinerade fall, från vecka 1 2021 till aktuell rapportvecka.



* Data för de två senaste veckorna är preliminära och kommer troligen att stiga. Data presenteras enligt det datum som personen anges ha avlidit i rapporteringssystemet SmiNet. De fåtal dödsfall som finns registrerade utan dödsdatum (33 dödsfall) finns inte med i grafen. **Den sammanlagda stapeln med vaccinerade (lila) och ovaccinerade (gröna) visar det totala antalet avlidna varje vecka. På grund av risk för röjande av uppgifter om enskild individ särredovisas inte vaccinationsstatus för fallen de veckor när antalet vaccinerade är färre än tre. De vaccinerade fallen ingår då i stapeln med de ovaccinerade fallen som motsvarar det totala antalet avlidna fall den veckan. Av 561 vaccinerade avlidna, visas 13 som ovaccinerade i figuren på grund av risk för röjande.**

Figur 5B. Rullande medelvärde för de tre senaste veckorna över antal* avlidna bekräftade fall per 100 000 invånare per vecka och åldersgrupp, från vecka 25 2021 till aktuell rapportvecka.



*På grund av risk för röjande av uppgifter om enskild individ sätts antal avlidna vaccinerade till noll om antalet understiger tre en vecka.



Folkhälsomyndigheten

Länksamling

Data som går att ladda ner

[Data över antalet bekräftade fall](#), IVA-vårdade och avlidna bekräftade fall per region presenteras på och går att ladda ner från vår webbplats. Fall och incidens per kommun och stadsdel finns även i veckostatistik per region respektive kommun.

Testade individer

På vår webbplats finns [uppdaterad information om antal testade individer](#).

Virusvarianter

På vår webbplats redovisas senaste tillgängliga resultat från övervakningen av [virusvarianter av särskild betydelse](#).

Vaccinationsuppföljning

En detaljerad beskrivning av [incidensen i relation till vaccinationstäckningen](#) i olika grupper finns på vår webbplats. Där finns också beskrivning om vaccinationernas effekt och vaccinationstäckning, se [uppföljning av vaccination mot covid-19](#)

Akut luftvägsinfektion (Hälsorapport)

Varje vecka presenteras resultaten över andelen av Sveriges befolkning som uppskattas ha blivit sjuka i en akut luftvägsinfektion under föregående vecka baserat på enkätsvar i Hälsorapports webbpanel. Resultaten presenteras på [Hälsorapports resultatsida](#).

Trendanalyser per region

Trendanalyser per regioner presenteras på sidan för [analys och prognos](#). Kartor med incidens per vecka och region finns på Folkhälsomyndighetens [statistiksida](#).

Bekräftade fall på särskilda boenden

För aktuell statistik om fall och avlidna fall på särskilda boenden hänvisas till [Socialstyrelsens statistik bland äldre efter boendeform](#).

Nyinlagda på sjukhus

Socialstyrelsen samlar statistik om sjukhusvårdade covid-19 patienter och [data över nyinlagda patienter per vecka](#) presenteras på Socialstyrelsens webbplats. I statistiken ingår även patienter som läggs in direkt på intensivvårdsavdelning.

Aktuell beläggning på sjukhus och IVA

Data över hur många patienter som vårdas på sjukhus och inom intensivvården just nu presenteras dagligen på vår webbplats på sidan om [analyser och prognoser om covid-19](#), se rubriken *Vårdbelastning – aktuell beläggning*. Data visas nationellt samt regionvis. Data hämtas från respektive regions webbplats

Dödsorsak covid-19

[Data över avlidna med underliggande dödsorsak covid-19](#) publiceras onsdagar

varje vecka på Socialstyrelsens webbplats. Där finns statistik över åldersfördelning, regionsfördelning, samsjuklighet samt antal avlidna per dag. För mer information om hur Folkhälsomyndigheten och Socialstyrelsen följer statistiken över avlidna, se [faktablad på Socialstyrelsens webbplats](#).

Överdödlighet

Analys över antalet dödsfall i Sverige varje vecka (oavsett orsak) och eventuell över- eller underdödlighet redovisas i en separat rapport [på sidan om analyser och prognoser](#) under rubriken Överdödlighet. Där ingår exempelvis diagram för det nationella läget samt och uppdelat på fler redovisningsgrupper och i relation till antalet avlidna bekräftade fall.