



Folkhälsomyndigheten

## Veckorapport om covid-19, vecka 2

---

Denna rapport publicerades den 22 januari 2021 och redovisar läget för covid-19 till och med vecka 2 (11 – 17 januari 2021).

### Läget i Sverige

Under vecka 2 rapporterades cirka 29 000 bekräftade fall av covid-19, en minskning mellan vecka 1 och 2 med 27 procent nationellt. Det finns fortsatt regionala skillnader i smittspridningen. Ett minskat antal fall sågs i alla regioner utom två (Norrbotten och Östergötland). Det är fortfarande en hög smittspridning i landet och många personer väntas insjukna i covid-19 under de kommande veckorna även om den nedåtgående trenden skulle fortsätta. Eftersom många nyligen återvänt till arbete och skola efter en tids ledighet vill vi belysa vikten av att upprätthålla de åtgärder som finns på plats för att minska fysisk kontakt mellan människor i syfte att minska smittspridningen av covid-19. Alla skolor uppmanas att förstärka det förebyggande [arbetet mot smittspridningen](#). Från den 25 januari rekommenderar Folkhälsomyndigheten en gradvis [återgång till närundervisning på gymnasiet](#). Läs mer [om de råd och rekommendationer som råder](#) för allmänheten.

Vaccinationerna mot covid-19 pågår nu i Sverige och till och med vecka 2 bedöms knappt 147 000 vaccindoser mot covid-19 ha förbrukats enligt de preliminära uppgifter som regionerna rapporterat till Folkhälsomyndigheten. Uppdaterad statistik om vaccinationerna publiceras på [Folkhälsomyndighetens webbplats](#).

Under vecka 2 provtogs cirka 200 800 individer, vilket är ungefär lika många provtagna som under vecka 53 och 1 men är fortsatt lägre än veckorna före jul. Nationellt var incidensen 281 fall per 100 000 invånare under vecka 2. Incidensen var vecka 2 högst i Region Skåne (519 per 100 000), följt av Region Halland (444 per 100 000) och Region Blekinge (390 per 100 000). Incidensen över 14 dagar (vecka 1 och 2 sammanlagt) nationellt var 663 fall per 100 000 invånare.

Sedan december 2020 har det rapporterats om två nya varianter av SARS-CoV-2 från Storbritannien respektive Sydafrika. Med anledning av detta har analyserna i Sverige utökats och intensifierats. Riskländer för import är Storbritannien, Sydafrika och sedan vecka 3 Brasilien och särskilda [rekommendationer](#) gäller för resanden från dessa länder. [rekommendationer](#) gäller för resanden från dessa länder. Hittills har 55 fall av den brittiska virusvarianten samt två fall av den sydafrikanska hittats bland provtagna personer. Statistik över de nya virusvarianterna visas på [Folkhälsomyndighetens webbplats](#).

Hittills har 138 nya intensivvårdade patienter med bekräftad covid-19 rapporterats för vecka 2, vilket är färre än medelvärdet för de tre föregående veckorna (207

patienter). Patienterna rapporterades från 18 av 21 regioner. Antalen de senaste två veckorna bedöms stiga något på grund av eftersläpande rapportering.

Sedan vecka 47 till och med vecka 53 syns en signifikant förhöjd dödlighet på nationell nivå. För vecka 53 har hittills totalt 636 avlidna bekräftade fall rapporterats.

## Läget i världen

Antalet bekräftade covid-19 fall i världen var nästan 95 miljoner i slutet av vecka 2, varav nästan 18 miljoner fall i EU/EES. Antalet fall i världen förändras ständigt. För aktuellt läge, se den europeiska smittskyddsmyndigheten [ECDC](#) och Världshälsoorganisationen [WHO](#). Se även respektive organisations interaktiva visualiseringar via [ECDC:s dashboard](#) och [WHO:s dashboard](#).

## Innehållsförteckning

Veckorapport om covid-19, vecka 2.....	1
Läget i Sverige .....	1
Läget i världen .....	2
Kommentarer till statistiken .....	4
Fördjupad statistik .....	5
Antal provtagna individer och antal fall .....	5
Ålders- och könsfördelning .....	7
Geografisk fördelning .....	10
Sjukhusvårdade fall .....	12
Avlidna .....	15
Sentinelprovtagning inom öppenvård .....	18
Luftvägsinfektioner i samhället (Hälsorapport).....	18
Tabell- och Figurbilaga.....	20
Antal provtagna individer, analyserade tester och antal fall .....	20
Ålders- och könsfördelning .....	23
Antal laboratoriebekräftade fall av covid-19 per region.....	24
Incidens av covid-19 per region och vecka.....	27
Överdödlighet och avlidna bekräftade fall .....	28

## Kommentarer till statistiken

Övervakningen är kontinuerligt under utveckling, läs mer om [datakällor för övervakning av covid-19](#) (uppdaterad 15 januari 2021).

Över tid har det skett förändringar i provtagningen för covid-19. Förändringar i provtagningen under olika delar av pandemin påverkar möjligheten att följa utvecklingen över tid eftersom olika grupper har provtagits i varierande omfattning under olika tidsperioder. Läs mer i [Beskrivning av datakällor för övervakning av covid-19](#) (uppdaterad 15 januari 2021). Se även *Antal provtagna individer, analyserade tester och antal fall* i tabell- och figurbilagan samt [vår webbplats](#).

För statistik om fall på äldreboenden hänvisas till [Socialstyrelsens statistik bland äldre utifrån boendeform](#). Antalet fall på äldreboenden under mars-april 2020 är inte fullt jämförbart med antalet efter denna period på grund av skillnader i provtagningen över tid.

Statistiken över avlidna i veckorapporten baseras på data som hittills rapporterats till Folkhälsomyndigheten, skillnader mot den regionala rapporteringen förekommer. Dödsfallen innefattar personer som har fått en laboratoriebekräftad covid-19-diagnos och är rapporterade som avlidna i databasen SmiNet. Dödsfallen har antingen rapporterats avlidna av behandlande läkare eller har enligt folkbokföringen avlidit inom 30 dagar efter en covid-19-diagnos. I ett begränsat antal fall kan det vara känt av Smittskyddsmyndigheten att dödsorsaken inte varit relaterad till covid-19 och då tas dödsfallet bort ur statistiken.

Under jul-, nyår och trettonhelgen påverkas provtagningen och inrapporteringen av data, vilket gör att statistiken blir svårtolkad under dessa veckor. Hur stor påverkan blir kan också variera mellan regionerna. Det är flera faktorer som kan tänkas påverka i befolkningen, inom provtagningsverksamheten och sjukvården. Det kan till exempel röra sig om en ändrad benägenhet hos individen att provta sig vid symptom, begränsad tillgång till provtagning inom den storskaliga provtagningsverksamheten samt att bemanningen för analyser av prover och rapportering av positiva resultat är förändrad. Detta sammantaget leder till att färre fall identifieras och att eftersläpningen i inrapportering av data blir större. Även inrapportering till olika register förväntas vara påverkade vilket ytterligare förstärker eftersläpning i statistiken över avlidna, sjukhusvårdade och intensivvårdade fall. En minskning i antalet fall beror alltså inte nödvändigtvis på en förändrad smittspridning och det kan dröja till andra halvan av januari tills en korrekt bedömning av det epidemiologiska läget kan säkerställas.

Data som presenteras i rapporten är preliminära och kan komma att kompletteras i efterhand. De presenteras enligt de uppgifter som finns i respektive övervakningssystem. Där uppgift om kön presenteras gäller det juridiskt kön.

Data läses onsdagar för veckorapporten. Kontakt angående rapporten: [info@folkhalsomyndigheten.se](mailto:info@folkhalsomyndigheten.se).

## Fördjupad statistik

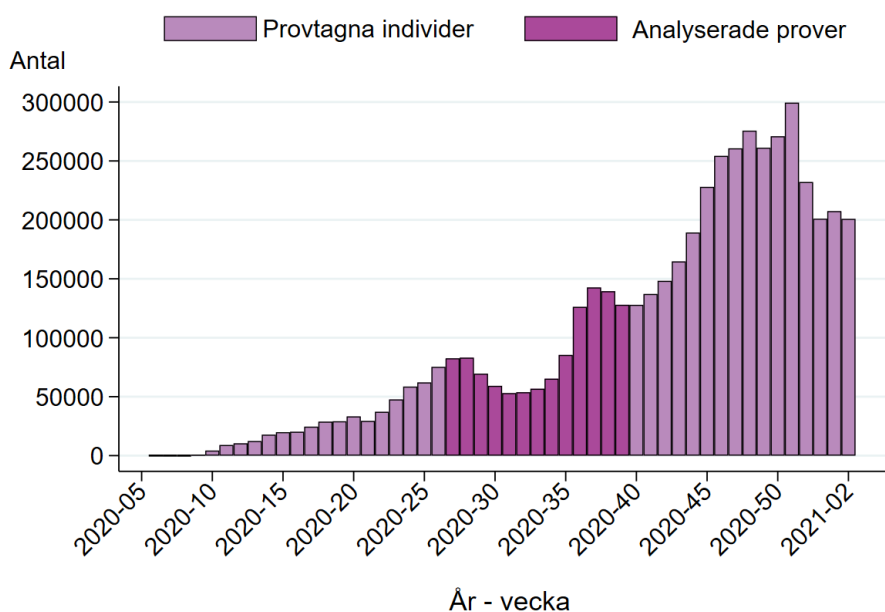
### Antal provtagna individer och antal fall

Under vecka 2 provtogs 200 844 individer, jämfört med 207 432 individer under vecka 1, se Figur 1A. Fram till och med vecka 2 har totalt 530 846 bekräftade fall rapporterats. Under vecka 2 rapporterades 29 544 individer med positivt provsvar, vilket motsvarar 14,7 procent av de provtagna individerna, se Figur 1B samt Tabell B1 i tabell- och figurbilagan. Andelen positiva bedöms vara något under- eller överskattad varje vecka på grund av eftersläpning i rapporteringen från laboratorierna. Positiva fynd för aktuell vecka kan därför härröra från föregående veckor.

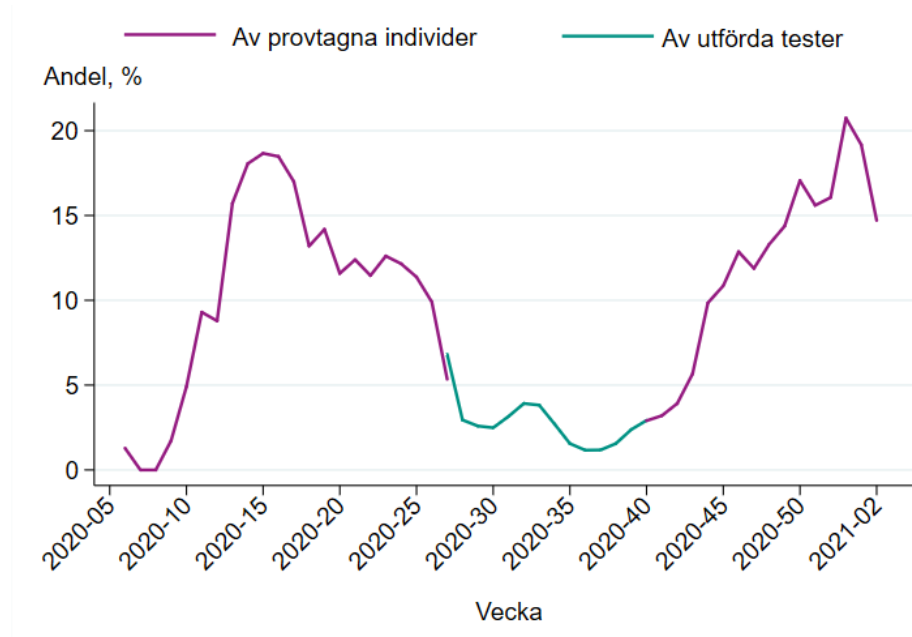
Under vecka 2 rapporterades 28 970 bekräftade fall, vilket är en minskning med 27 procent jämfört med vecka 1, se Figur 1C. Bland fallen vecka 2 fanns cirka 550 personer som bekräftats positiva genom antigen test, se Tabell 1. Nationellt var incidensen 281 fall per 100 000 invånare under vecka 2. Incidensen över 14 dagar (vecka 1 och 2 sammanlagt) var 663 fall per 100 000 invånare.

Uppdaterad information om antal testade individer finns på [Folkhälsomyndighetens webbplats](#). Figur 1B har två färgskiftningar för att förtydliga att provtagningen under perioden före vecka 23 2020 i stor utsträckning endast utfördes bland personer inom prioriterade grupper, medan provtagningen perioden efter det utökades till att innefatta alla med symtom (läs mer i vår [Beskrivning av datakällor för övervakning av covid-19](#)). Eftersom provtagningsstrategierna skiljt sig åt under dessa två perioder är det inte möjligt att rakt av jämföra antalet rapporterade fall mellan de olika tidsperioderna.

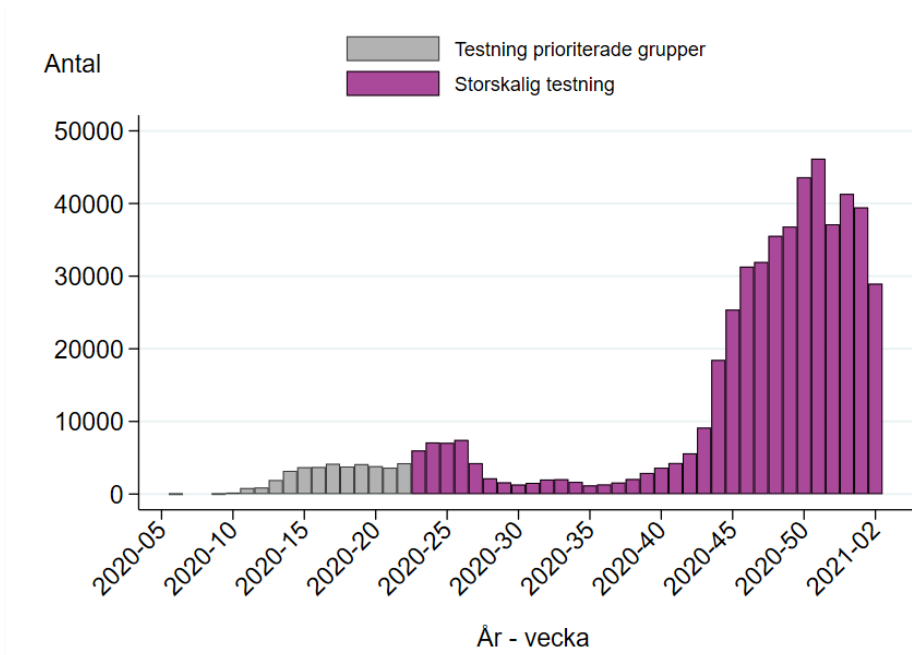
Figur 1A. Antal provtagna individer per vecka för vecka 6 – 26 2020 samt från vecka 40 år 2020, och antal utförda tester vecka 27 – 39 år 2020.



Figur 1B. Andel positiva av provtagna individer (vecka 10 till 27 2020) respektive andel positiva av utförda tester (från vecka 27 till och med vecka 40 2020) samt negativa och bekräftat positiva individer från vecka 40 2020.



Figur 1C. Antal bekräftade fall av covid-19 per vecka uppdelat efter testning av prioriterade grupper och storskalig testning.



Figuren inkluderar inte fall diagnostiserade inom sentinelövervakningen.

Tabell 1. Antal fall diagnostiserade med antigenstest per vecka, vecka 49 2020 till vecka 2 2021.

År	Vecka	Antal fall diagnostiserade med antigenstest
2020	49	47
	50	197
	51	430
	52	748
	53	663
2021	1	589
	2	557

Tabellen innehåller inte fall där personer testats med både antigenstest och konfirmerande PCR.

## Ålders- och könsfördelning

I Figur B1-B2 i tabell- och figurbilagan redovisas antalet som provtagits för covid-19, samt fördelningen av andelen med en positiv laboratoriediagnos per åldersgrupp och vecka. Under vecka 2 saknas uppgift om ålder för 3,9 procent av de provtagna, vilket medför att andelen positiva per åldersgrupp överskattas. Bland de provtagna med inrapporterad ålder under vecka 2 var antalet provtagna individer per 100 000 invånare högst i åldersgruppen 30–39 år, följt av 80 år och äldre, samt 40–49 år (se Figur B1).

Andelen testade individer som var positiva för covid-19 under vecka 2 var högst bland personer 18–19 år, 15–17 år, och 20–29 år, där 18–23 procent av de provtagna personerna fått en positiv laboratoriediagnos (se Figur B2).

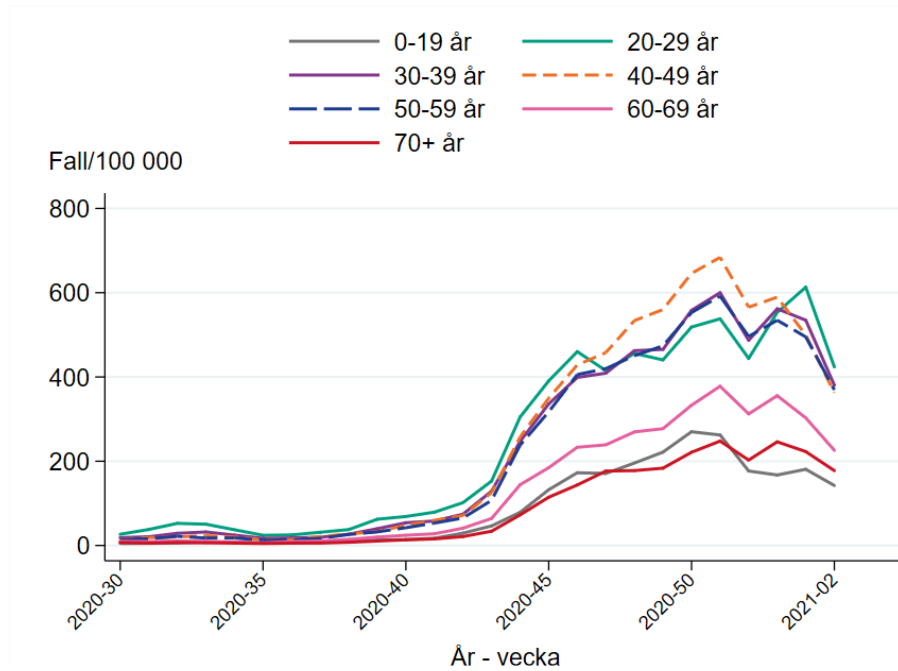
Under vecka 2 var incidensen statistiskt säkerställt lägre i alla åldersgrupper jämfört med medelvärdet av incidensen under föregående tre veckor (vecka 52–1). De åldersgrupper som hade den största procentuella nedgången jämfört med medelvärdet för de tre föregående veckorna var åldersgrupperna 40–49 år, 60–69 år och 30–39 år. Under vecka 2 var incidensen högst i åldersgruppen 20–29 år, följt av 30–39 år, 50–59 år och 40–49. I Figur 2A visas incidensen av bekräftade fall (fall per 100 000 invånare) per vecka och åldersgrupp från vecka 30 framåt.

Medianåldern av bekräftade fall över hela pandemin är 41 år (interkvartilintervall: 27–55 år). Över de senaste tre veckorna (vecka 53–2) var medianåldern 40 år (interkvartilintervall: 27–55 år). Figur 2B visar det totala antalet bekräftade fall (övre diagrammet) samt incidensen per åldersgrupper 100 000 invånare (nedre diagrammet) från vecka 10 till och med aktuella rapportvecka. Varje fyrkant i nedre diagrammet representerar en vecka och åldersgrupp. En mer orange-gul färg visar på en högre incidens, en mörkare blå färg visar på en lägre incidens. Incidenstalen per åldersgrupp och vecka framgår också i Figur 2A. Skillnaderna i åldersfördelning mellan våren och hösten speglar vilka grupper som provtas. I Figur B1 och B2 i tabell- och figurbilagan visas hur provtagningen och andelen positiva förändrats i åldersgrupperna sedan vecka 40.

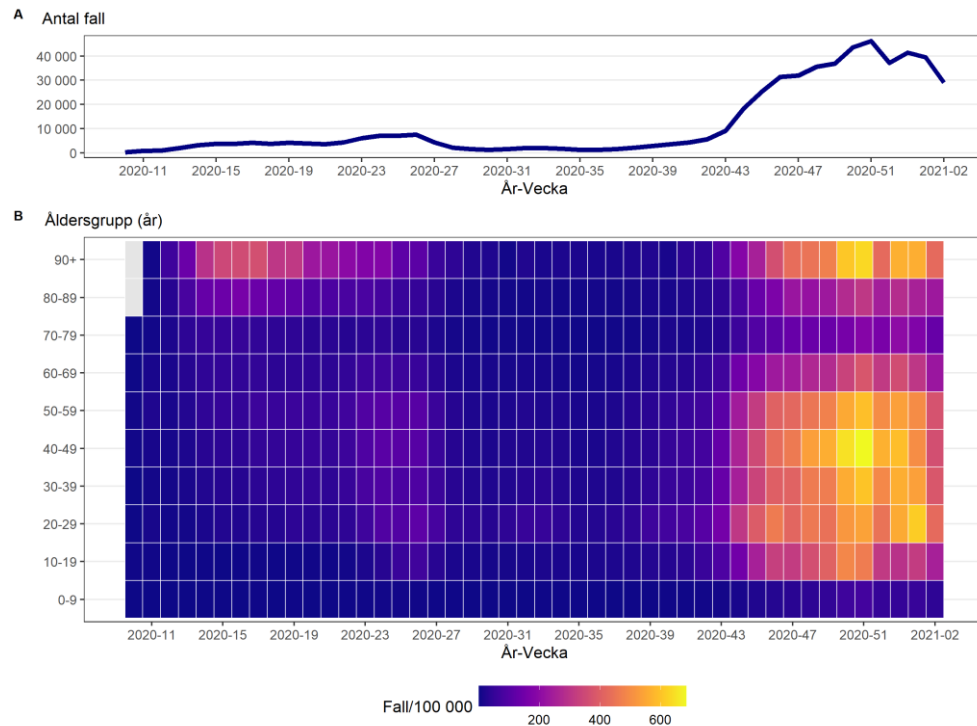
Bland bekräftade fall under vecka 2 var 51 procent kvinnor, 48 procent män och för 26 fall saknas uppgift på kön. Ålders- och könsfördelning för alla fall visas i

antal i Figur B5 i tabell- och figurbilagan och i incidens i respektive grupp i Figur B6 i tabell- och figurbilagan.

Figur 2A. Incidens av bekräftade fall per vecka och åldersgrupp (fall per 100 000 invånare), vecka 30 till och med aktuell rapportvecka.



Figur 2B. Antal bekräftade fall av covid-19 per vecka (A) och incidens av bekräftade fall per vecka och åldersgrupp (fall per 100 000 invånare) (B).

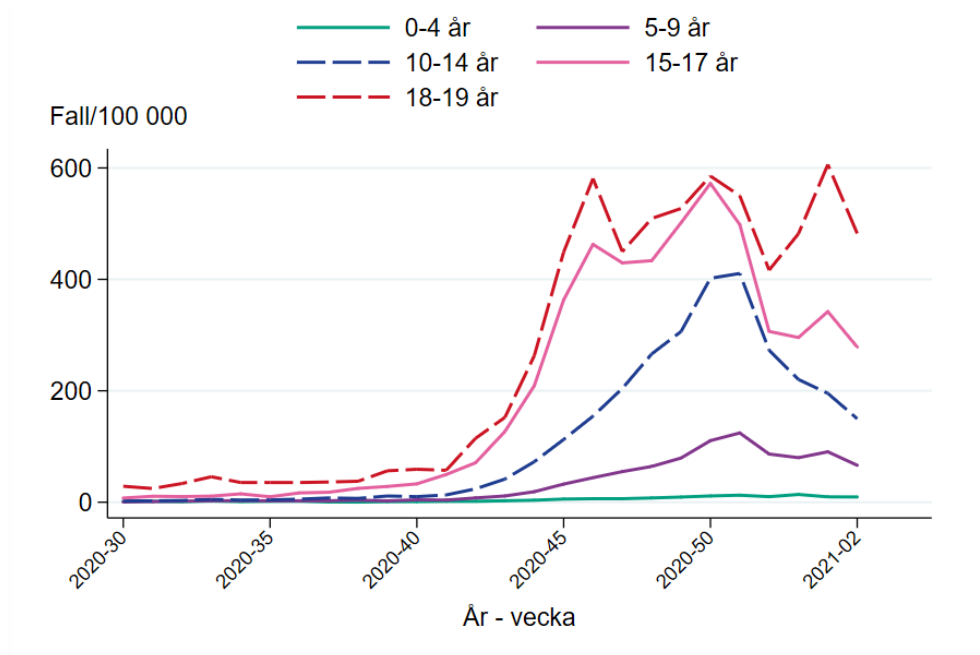




## Fall bland barn och ungdomar

För att följa utvecklingen bland barn och ungdomar har fallen under 20 år delats upp i snävare åldersgrupper och visas från vecka 30 framåt i Figur 2C. Fallen i gruppen 0–19 år stod för 12 procent av det totala antalet fall som rapporterades under vecka 2. Bland barn från 5 års ålder och ungdomar upp till och med 19 år ses högst incidens vecka 2 bland 18–19-åringar och lägst bland 5–9-åringar. Under vecka 2 var incidensen i alla åldersgruppen under 20 år lägre jämfört med de föregående tre veckor (vecka 52–1) medelvärde (statistiskt säkerställd minskning) med undantag för 18–19-åringar. Statistiken under vecka 52-1 är även i dessa grupper påverkad av minskad provtagning. Det går inte ännu att bedöma om minskningar i incidens speglar en minskad smittspridning. Förskolebarn rekommenderas främst att stanna hemma vid symtom utan provtagning vilket gör att denna grupp inte är jämförbar med de äldre barnen.

Figur 2C. Incidens av bekräftade fall per vecka och åldersgrupp (fall per 100 000 invånare), för personer upp till 19 år, vecka 30 till och med aktuell rapportvecka.



## Geografisk fördelning

I och med att statistiken påverkats av jul-, nyår- och trettonhelger är jämförelser över tid osäkra, det vill säga ökning eller minskningar speglar inte nödvändigtvis smittspridningen just nu. Skillnader mellan veckorna bör tolkas med stor försiktighet. Under vecka 2 minskade antalet fall i alla regioner utom två (Norrbotten och Östergötland) såväl vid jämförelse med medelvärdet för antalet fall under föregående tre veckor som med antalet fall föregående vecka (statistiskt säkerställd minskning).

Incidensen vecka 2 varierade mellan 123 och 519 fall per 100 000 invånare och incidensen för riket var 281 fall per 100 000 invånare. Regionerna i södra Sverige har högre incidens än resten av landet och vecka 2 var den högst i Skåne (519 per 100 000), följt av Halland (444 per 100 000) och Blekinge (390 per 100 000). Högst andel positiva vecka 2 sågs i Skåne (23 procent), Östergötland (22 procent) och Blekinge (19 procent). I Tabell 2 sammanfattas data över covid-19 per region för aktuell vecka samt över 14 dagar.

I tabell- och figurbilagan inkluderas även diagram för varje region över tid (Figur B7) samt kartor med incidens från vecka 52 till vecka 2 (Figur B8). Ytterligare visas incidensen per vecka och region (Figur B9). Data över antalet bekräftade fall, IVA-vårdade och avlidna bekräftade fall per region presenteras på och går att ladda ner från [vår webbplats](#). Skillnader i incidensen mellan regionerna speglar såväl skillnader i smittspridningen som provtagningen. Se även [veckostatistik per region respektive kommun](#).

Tabell 2. Aktuell rapportveckas incidens, de två senaste veckornas incidens samt andelen positiva aktuell rapportvecka per region.

Region	Antal fall vecka 2	Antal fall vecka 2 per 100,000 invånare	Antal fall vecka 1 & 2 per 100,000 invånare	Andel positiva individer vecka 2 (%)
Blekinge	622	390	883	19,4
Dalarna	608	211	459	9,4
Gotland	83	139	397	9,3
Gävleborg	622	216	659	11,5
Halland	1 483	444	1 109	15,8
Jämtland Härjedalen	269	206	514	6,9
Jönköping	1 045	287	671	16,0
Kalmar	726	296	736	14,8
Kronoberg	683	339	854	18,6
Norrbottn	636	254	470	14,5
Skåne	7 156	519	1 250	23,0
Stockholm	3 761	158	402	12,3
Sörmland	506	170	452	7,9
Uppsala	689	180	471	11,5
Värmland	346	123	276	8,8
Västerbotten	399	147	390	5,8
Västernorrland	616	251	556	16,2
Västmanland	572	207	599	11,3
Västra Götaland	6 020	349	743	15,7
Örebro	615	202	478	11,0
Östergötland	1 513	325	641	21,8
<b>Total</b>	<b>28 970</b>	<b>281</b>	<b>663</b>	<b>14,7</b>

## Sjukhusvårdade fall

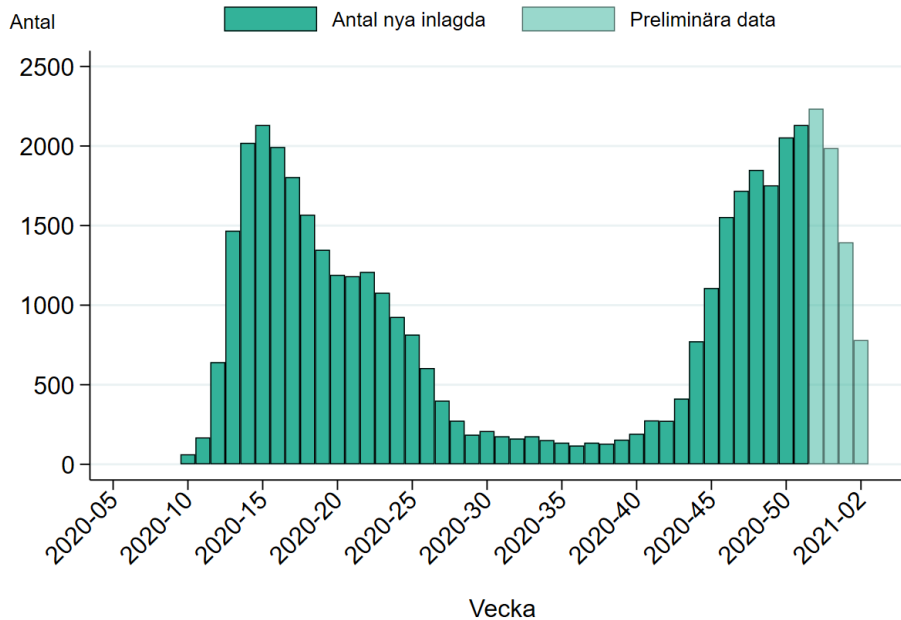
### Nyinlagda på sjukhus

Socialstyrelsen samlar statistik om sjukhusvårdade covid-19 patienter. Patienter som läggs in direkt på intensivvårdsavdelning ingår i statistiken över sjukhusinlagda patienter. Inrapportering sker med viss eftersläpning varför antalet de senaste fyra veckorna är preliminära. Även data från tidigare veckor kompletteras, då enstaka regioner har lång fördröjning i rapporteringen. Läs mer om statistiken i [beskrivning av datakällor för övervakning av covid-19](#).

Totalt 2 235 patienter nyinlagda på sjukhus har hittills rapporterats för vecka 52, vilket är det högsta antalet på en vecka under hela pandemin, något högre än vårens högsta veckoantal (vecka 15 2020) då 2 132 patienter rapporterades. För vecka 53 och vecka 1 har hittills 1 987 respektive 1 395 patienter rapporterats nyinlagda på sjukhus, se Figur 3. På grund av eftersläpning i rapporteringen kommer antalet nyinlagda per vecka sannolikt att justeras uppåt, i synnerhet vad gäller de senaste fyra veckornas data.

Ytterligare data över nyinlagda patienter per vecka presenteras på [Socialstyrelsens webbplats](#), exempelvis åldersfördelningen över tid.

Figur 3. Antal nya sjukhusvårdade patienter med diagnoskod covid-19, eller vårdkontakter som saknar diagnoskod men där patienten fått en laboratoriebekräftad diagnos enligt SmiNet inom fyra veckor innan eller två veckor efter inskrivningsdatum.



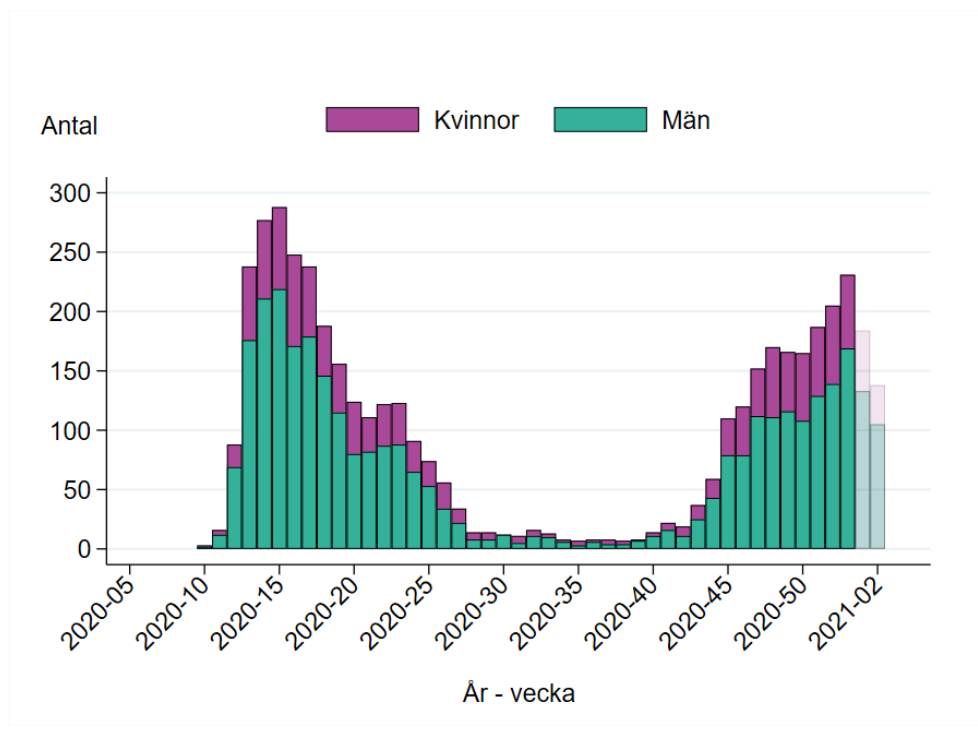
## Intensivvårdade fall

Hittills har 138 nya intensivvårdade patienter med bekräftad covid-19 rapporterats för vecka 2, vilket är färre än medelvärdet för de tre föregående veckorna (207 patienter). Patienterna rapporterades från alla regioner utom tre (Dalarna, Gotland och Västerbotten). Fram till vecka 2 har totalt 4 580 intensivvårdade patienter med covid-19 rapporterats.

Sedan början av pandemin har 72 procent av patienterna som påbörjat intensivvård varit män, se Figur 4A. Under perioden vecka 30 och senare har 70 procent varit män. Andelen av IVA-vårdade som tillhör en riskgrupp var 75 procent totalt respektive, 71 procent under perioden innan vecka 30 och 80 procent under perioden vecka 30 och senare. Medelåldern för patienter som påbörjat intensivvård under perioden vecka 30 och senare var 64 år, vilket är högre jämfört med hela pandemin fram till dess, då medelåldern var 59 år. Skillnaden är statistiskt säkerställd. I Figur 4B visas antalet intensivvårdade per åldersgrupp. Befolkningens mängden i åldersgruppen 80 år och äldre är betydligt lägre än övriga åldersgrupper, vilket gör att små variationer i antalet IVA-vårdade har stor inverkan på incidensen per 100 000.

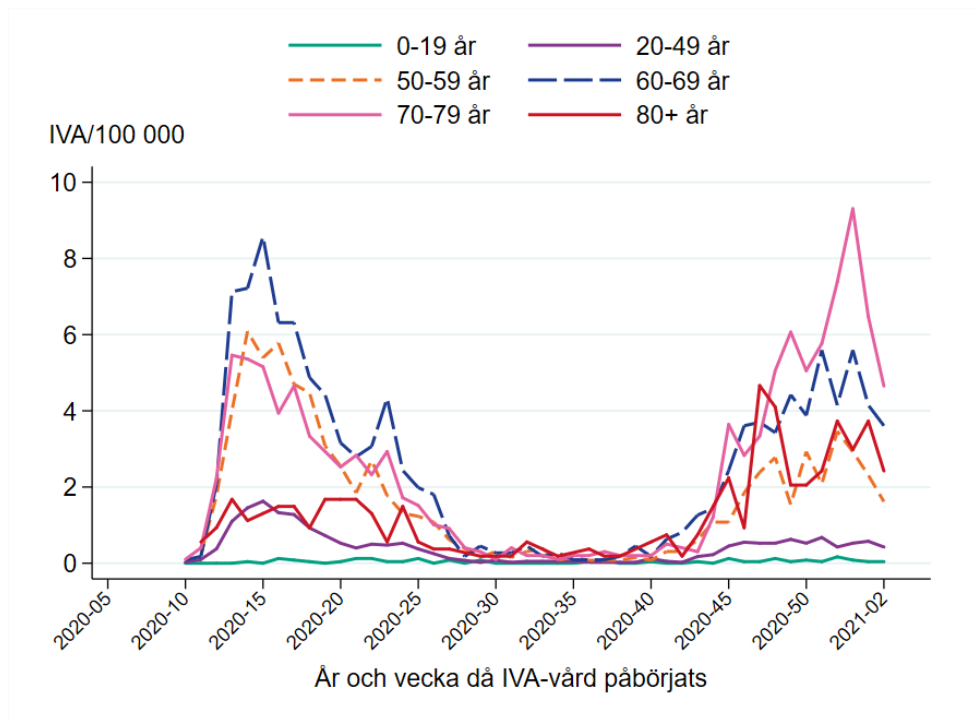
Mellan vecka 30 och vecka 50 påbörjade 1 132 patienter intensivvård. Av dessa har 77 procent skrivits ut och 21 procent avlidit, för övriga 2 procent saknas uppgift om vårdens utfall.

Figur 4A. Antal nya intensivvårdade patienter med laboratoriebekräftad covid-19 per kön och vecka.



\*Viss fördröjning i rapporteringen betyder att antalet intensivvårdade patienter per vecka kan komma att revideras.

Figur 4B. Antal nya intensivvårdade patienter med laboratoriebekräftad covid-19 per 100 000 invånare per åldersgrupp och vecka.



### Aktuell beläggning på sjukhus och IVA

Data över hur många patienter som vårdas på sjukhus och inom intensivvården just nu presenteras dagligen på Folkhälsomyndighetens webbplats på sidan om [analyser och prognoser om covid-19](#), se rubriken *Vårdbelastning – aktuell beläggning*. Data visas nationellt samt för varje region. Dessa data hämtas in dagligen från respektive regions webbplats. Viss eftersläpning kan förekomma beroende på när regionernas uppgifter uppdateras.

Socialstyrelsen presenterar på sin [webbplats](#) sedan början av december också data över antalet patienter med covid-19 som vårdas på intensivvårdsavdelning eller på vanlig vårdavdelning. Data bygger på rapportering från regionerna samt från Svenska intensivvårdsregistret. Rapportering av beläggning på vanlig vårdavdelning sker med viss eftersläpning varför data över de senaste veckorna är preliminära.

## Avlidna

### Dödsorsak covid-19

Data över avlidna med underliggande dödsorsak covid-19 publiceras onsdagar varje vecka på [Socialstyrelsens webbplats](#). Där finns statistik över åldersfördelning, regionsfördelning, samsjuklighet samt antal avlidna per dag. För mer information om hur Folkhälsomyndigheten och Socialstyrelsen följer statistiken över avlidna, se [faktablad på Socialstyrelsens webbplats](#).

### Avlidna bekräftade fall

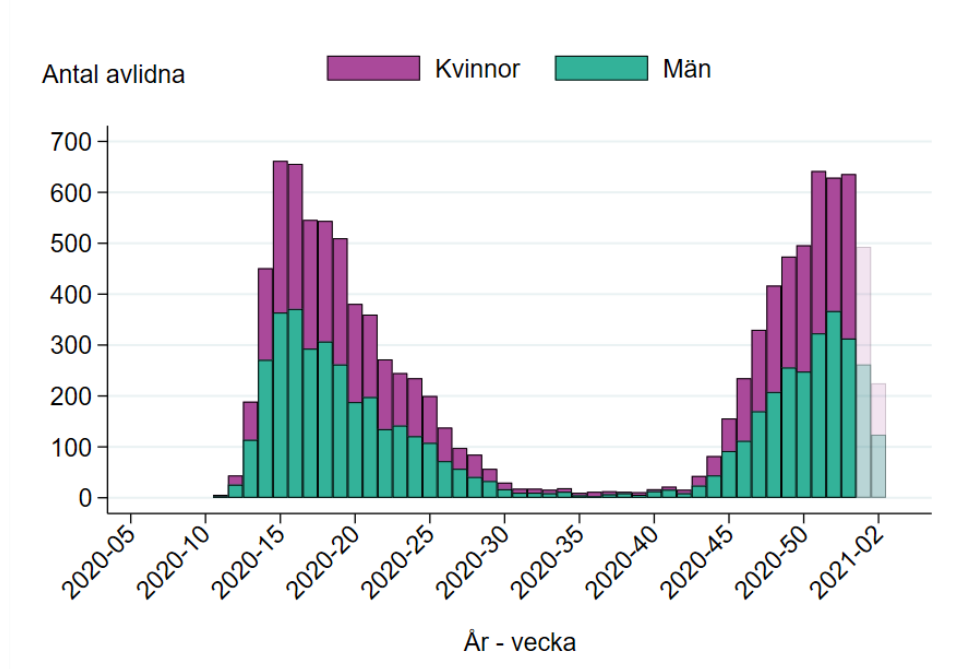
Fram till och med vecka 2 hade 10 751 dödsfall bland personer med bekräftad covid-19-infektion rapporterats med datum då dödsfallet inträffade, se Figur 5A. Data presenteras enligt avlidendatum i rapporteringssystemet SmiNet. De fåtal dödsfall som finns rapporterade utan dödsdatum (31 dödsfall) ingår inte. I Tabell B2 i tabell- och figurbilagan presenteras antalet avlidna bekräftade fall per vecka undantaget de två senaste veckorna.

På grund av eftersläpningen av statistiken är antalet dödsfall preliminära. Under och efter jul- nyår- och trettondagshelgerna påverkades inrapporteringen av data och eftersläpningen av rapporteringen om avlidna var stor. Nu har rapporteringen kommit i fas, men som tidigare är det först två veckor bakåt i tiden som inrapporteringen av antal avlidna är någorlunda stabil. För vecka 53 har hittills 636 avlidna bekräftade fall rapporterats, vilket är ungefär lika många som vecka 51 (629) och 52 (642).

Från pandemins start till och med aktuell rapportvecka var medelåldern bland dödsfallen 83 år (medianålder 85 år) och 54 procent av de avlidna var män. Totalt har 91 procent av dödsfallen inträffat bland personer som varit 70 år eller äldre. Fram till och med vecka 2 har 113 personer under 50 år rapporterats avlidna. I Figur 5B visas antalet avlidna per åldersgrupp och vecka.

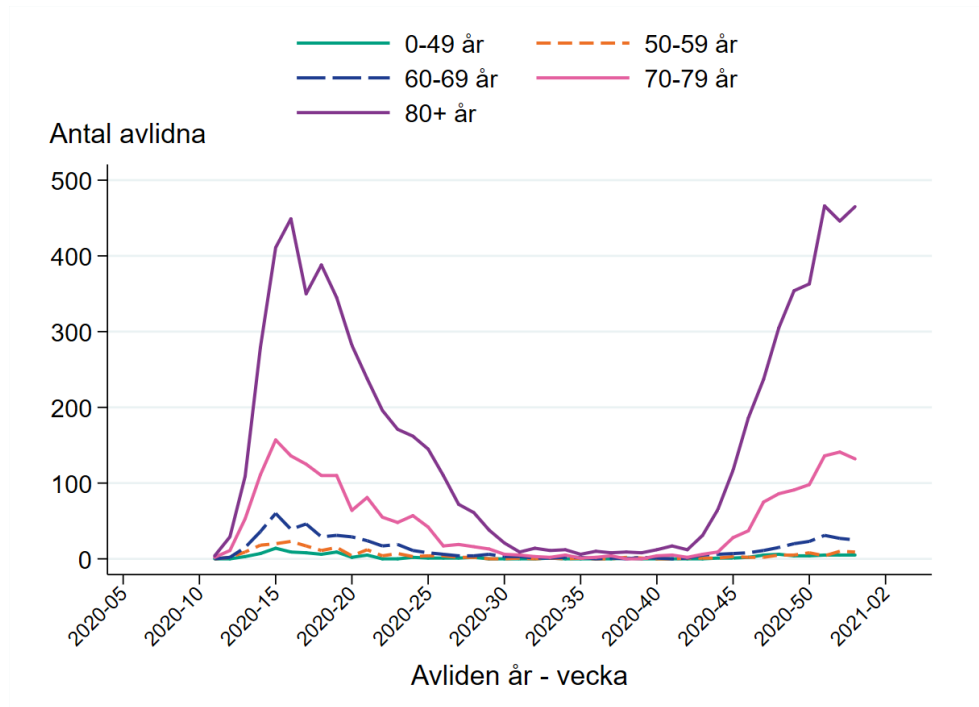
För aktuell statistik om avlidna bland fall på äldreboenden hänvisas till [Socialstyrelsens statistik bland äldre utifrån boendeform](#).

Figur 5A. Antal avlidna bekräftade fall per kön per vecka.



\*Data för de två senaste veckorna är preliminära och kommer troligen att stiga.

Figur 5B. Antal avlidna bekräftade fall per åldersgrupp och vecka från vecka 11 2020 till vecka 53 2021.





## Överdödlighet

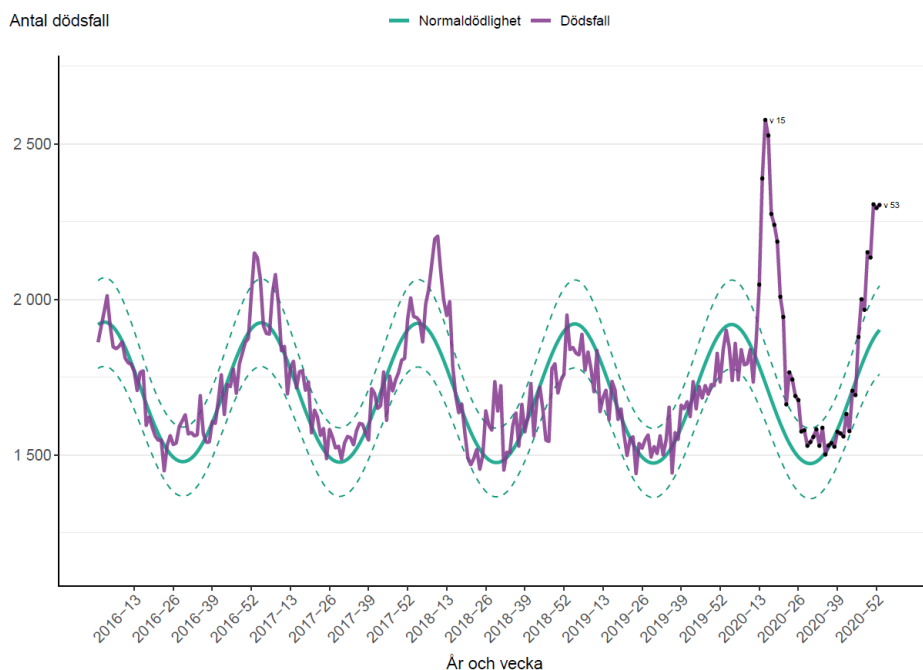
För att komplettera analysen av antalet avlidna laboratoriebekräftade fall analyserar Folkhälsomyndigheten även data på antalet dödsfall i Sverige varje vecka (oavsett orsak) genom en statistisk modell. Läs mer i [beskrivning av datakällor för övervakning av covid-19](#). Eftersläpning i inrapportering av data gör att det är för tidigt att uppskatta överdödligheten de två senaste veckorna men även längre bak i tiden sker viss efterrapportering av dödsfall.

Från vecka 47 syns åter igen en överdödlighet i Sverige. Under vecka 53 rör det sig om cirka 400 dödsfall över antalet som är väntat för årstiden, se Tabell B2 i tabell- och figurbilagan. För perioden vecka 50–52 var medelvärdet 372 dödsfall per vecka (rättning från föregående veckorapport). Från vecka 50 till och med 53 var det en förhöjd dödlighet i alla delar av landet (östra, södra och norra Sverige utifrån NUTS-1-indelning) för både män och kvinnor.

Tabell B2 i tabell- och figurbilagan visar överdödligheten, antalet avlidna bekräftade covid-19-fall, samt förhållandet mellan dessa. För ytterligare diagram uppdelat på fler redovisningsgrupper, och i relation till antalet avlidna bekräftade fall, se separat rapport som uppdateras veckovis på [sidan om analyser och prognoser](#) under rubriken *Överdödlighet*.

I Figur 6 nedan ses det förväntade antalet dödsfall i grönt och det verkliga antalet dödsfall i lila. En viss variation i antalet dödsfall är förväntad, vilket illustreras med de streckade linjerna som markerar det 95-procentiga konfidensintervallet för normaldödligheten – det vill säga, om den faktiska dödligheten ligger inom dessa linjer är den inte på en signifikant förhöjd nivå.

Figur 6. Antal dödsfall i Sverige i alla åldrar samt förväntat antal dödsfall per vecka 2016-2020, till och med vecka 53.



Observera att y-axeln på diagrammet börjar vid cirka 1 150.

## Sentinelprovtagning inom öppenvård

Genom sentinelövervakningen tar läkare inom öppenvården näsprov från patienter med influensaliknande sjukdom som Folkhälsomyndigheten analyserar.

Provtagningen är vanligtvis en del av influensaövervakningen och sedan vecka 10 analyseras proverna för covid-19. Under vecka 15 till 39 analyserades proverna endast för covid-19. Övervakningen av influensa påbörjades igen från vecka 40.

För vecka 2 analyserades 14 prover, varav 3 prov var positiva för covid-19. På grund av det låga antalet prover är trender inom sentinelövervakningen svårtolkade.

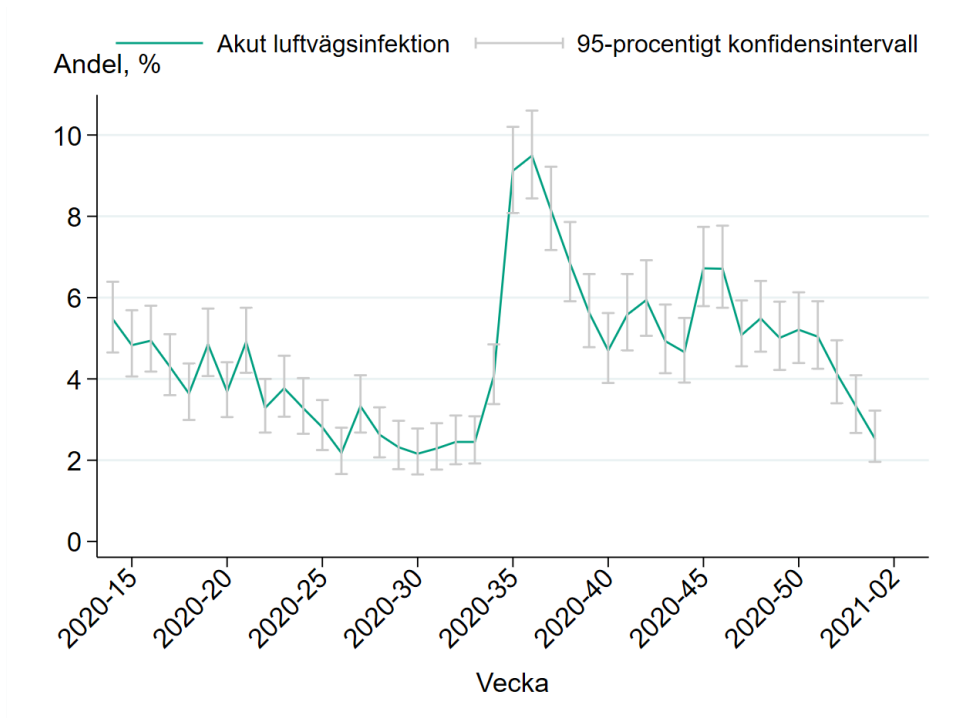
## Luftvägsinfektioner i samhället (Hälsorapport)

Genom webbpanelen Hälsorapport mäts sjukligheten hos personer oberoende av om de behöver uppsöka läkare eller vad sjukdomen orsakats av. Läs mer i beskrivning om [datakällor för övervakning av covid-19](#). Data från Hälsorapport viktas för att uppskatta hur svaren skulle se ut i hela Sveriges befolkning. Resultaten presenteras med två veckors eftersläpning eftersom rapporteringen av symtom sker först efter aktuell rapporteringsvecka har avslutats och analyseras veckan därpå.

Analys av Hälsorapports data visar att 2,5 procent av Sveriges befolkning uppskattas ha blivit sjuka i en akut luftvägsinfektion vecka 1, vilket är lägre än föregående vecka, se Figur 7. Värdet var statistiskt säkerställt lägre än medelvärdet för de tre senaste veckorna. Andelen sjuka skiljer sig något mellan barn (2 procent) och vuxna (2,7 procent). Akut luftvägsinfektion har definierats som något av följande symtom: snuva, halsont, andningssvårigheter eller hosta. Många virus orsakar akut luftvägsinfektion vilket betyder att förekomsten av luftvägssymtom inte enbart speglar smittspridningen av covid-19.

En viss slumpmässig variation i andelen som blivit sjuka är förväntad, vilket illustreras med de grå vertikala linjerna som markerar det 95-procentiga konfidensintervallet för varje veckas estimat.

Figur 7. Skattad andel av Sveriges befolkning med akut luftvägsinfektion per vecka, beräknat från rapportering i Hälsorapport 2020, vecka 14 2020 till vecka 1 2021. Det 95-procentiga konfidensintervallet visas i grått.



## Tabell- och Figurbilaga

### Antal provtagna individer, analyserade tester och antal fall

Tabell B1 nedan visar antalet rapporterade fall, antalet individer med rapporterad positiv laboratorieanmälan i SmiNet, antalet provtagna individer, samt andelen positiva individer per vecka från vecka 40. För uppgifter från föregående veckor, se [arkivsidan för tidigare data](#) samt [arkivsidan över tidigare veckorapporter](#). Eftersom några provtagna individer redan tidigare registrerats som fall, är det viss skillnad på antalet fall och antalet positiva individer respektive vecka. Andelen positiva bedöms vara något under- eller överskattad varje vecka på grund av eftersläpning i rapporteringen från laboratorier. Positiva fynd för aktuell vecka kan därför härröra från föregående veckor.

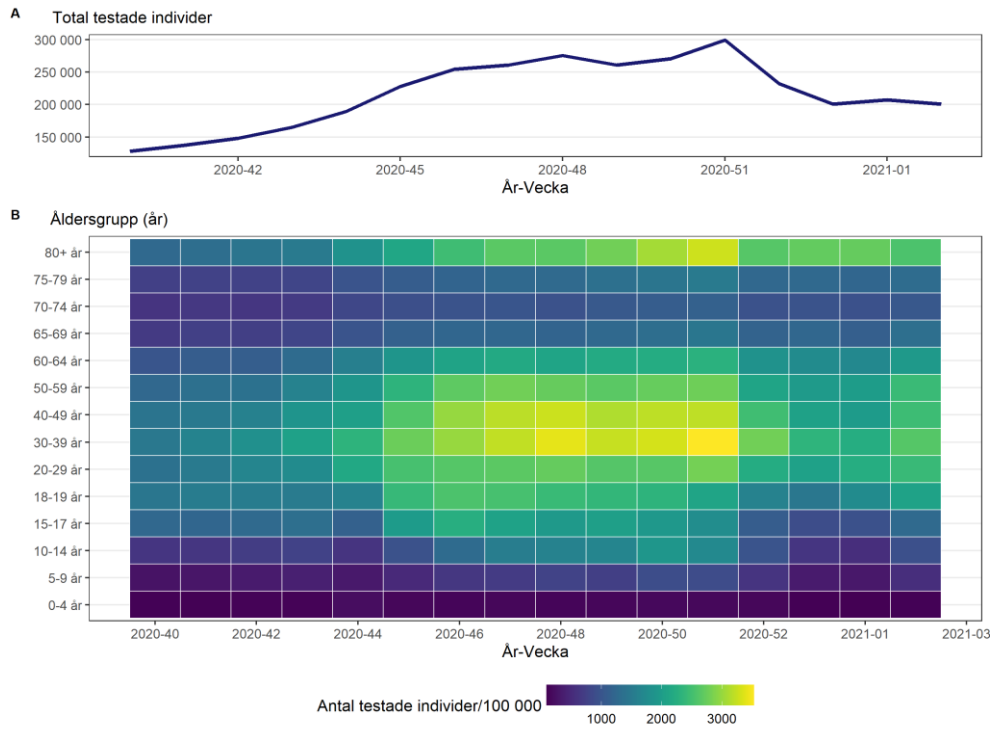
Figur B1 visar antal provtagna individer (nukleinsyrapåvisning, PCR-test) för covid-19 per 100 000 invånare per region för de senaste två veckorna. Figur B2 visar andelen positiva individer per region för de senaste två veckorna. Data är preliminära. Figur B3 visar antalet provtagna individer totalt och per 100 000 invånare per åldersgrupp sedan vecka 40. Figur B4 visar andelen positiva individer per åldersgrupp sedan vecka 40. Varje fyrkant i diagrammen representerar en vecka och åldersgrupp. En mer gul färg visar på ett högre antal testade per invånare/andel positiva, en mörkare blå eller svart färg visar på ett lägre antal testade per invånare/andel positiva individer. Data är preliminära.

Tabell B1. Antalet bekräftade fall, antalet positiva individer, antal provtagna individer och andelen positiva per vecka.\*

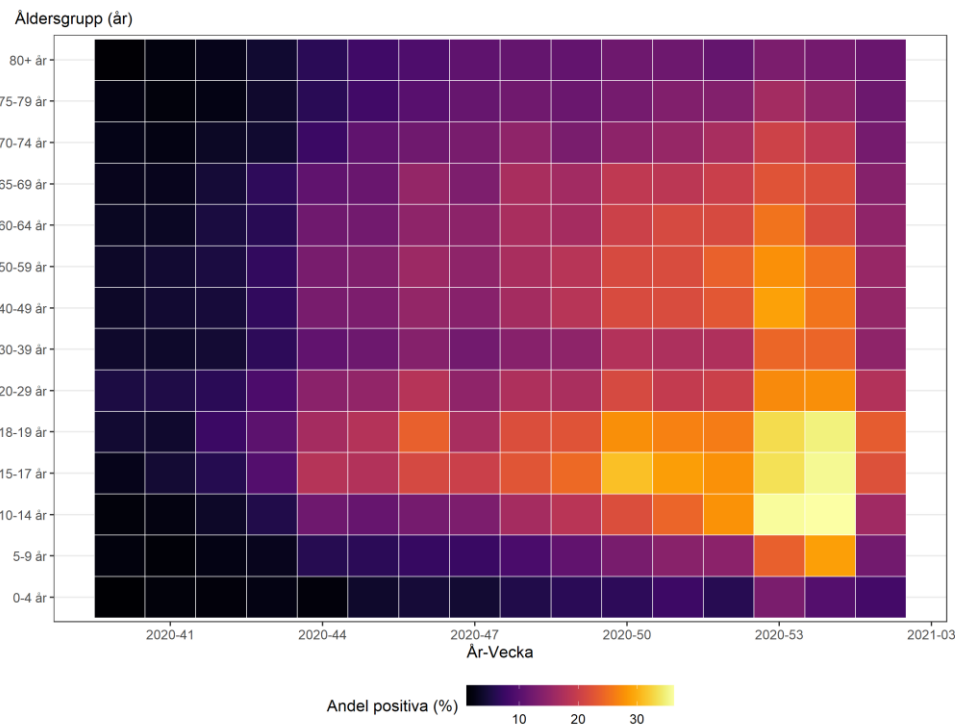
Vecka	Antal fall	Antal positiva individer	Antal provtagna individer	Andel positiva individer
<b>2020</b>				
40	3 642	3 713	127 916	2,9 %
41	4 278	4 387	137 108	3,2 %
42	5 620	5 812	148 267	3,9 %
43	9 156	9 335	164 742	5,7 %
44	18 468	18 646	189 301	9,8 %
45	25 403	24 756	228 031	10,9 %
46	31 318	32 705	254 295	12,9 %
47	31 952	30 975	260 710	11,9 %
48	35 553	36 675	275 712	13,3 %
49	36 834	37 544	261 229	14,4 %
50	43 629	46 210	270 944	17,1 %
51	46 182	46 713	299 447	15,6 %
52	37 141	37 276	232 114	16,1 %
53	41 335	41 686	201 011	20,7 %
<b>2021</b>				
1	39 466	39 763	207 432	19,2 %
2	28 970	29 544	200 844	14,7 %

\* Data är preliminära.

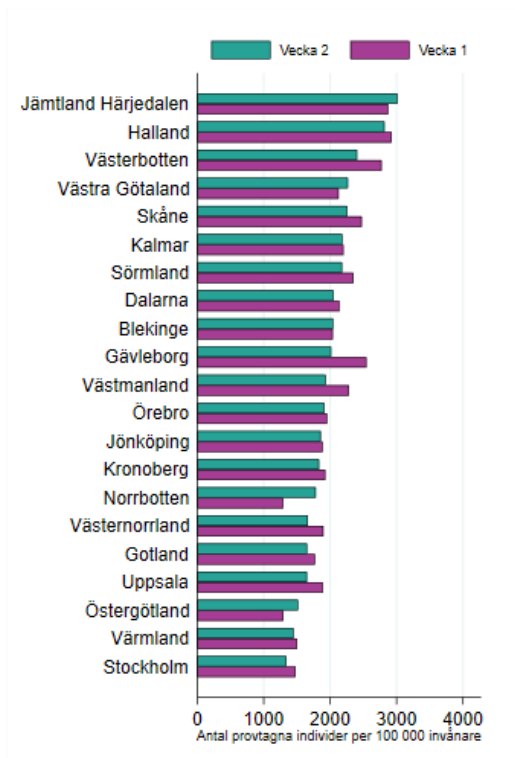
Figur B1. Antal testade individer per vecka (A) och antal provtagna individer per 100 000 invånare per åldersgrupp per vecka (B).



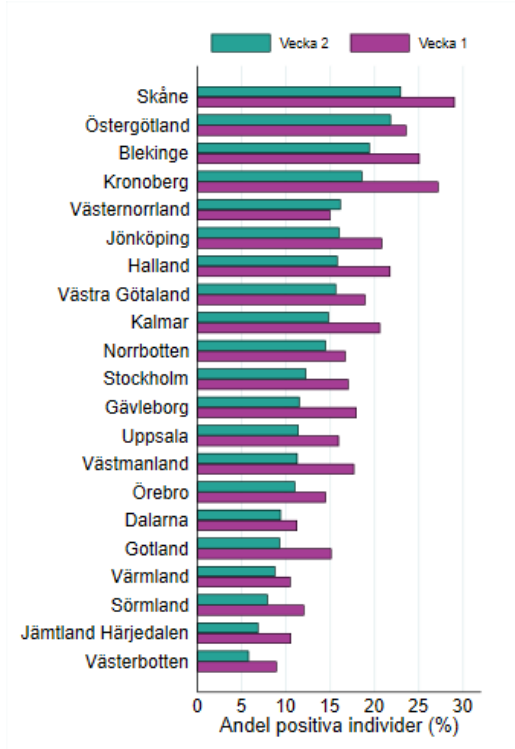
Figur B2. Andel positiva bland testade individer per vecka och åldersgrupp.



Figur B3. Antal provtagna individer per 100 000 invånare per region för de senaste två veckorna.



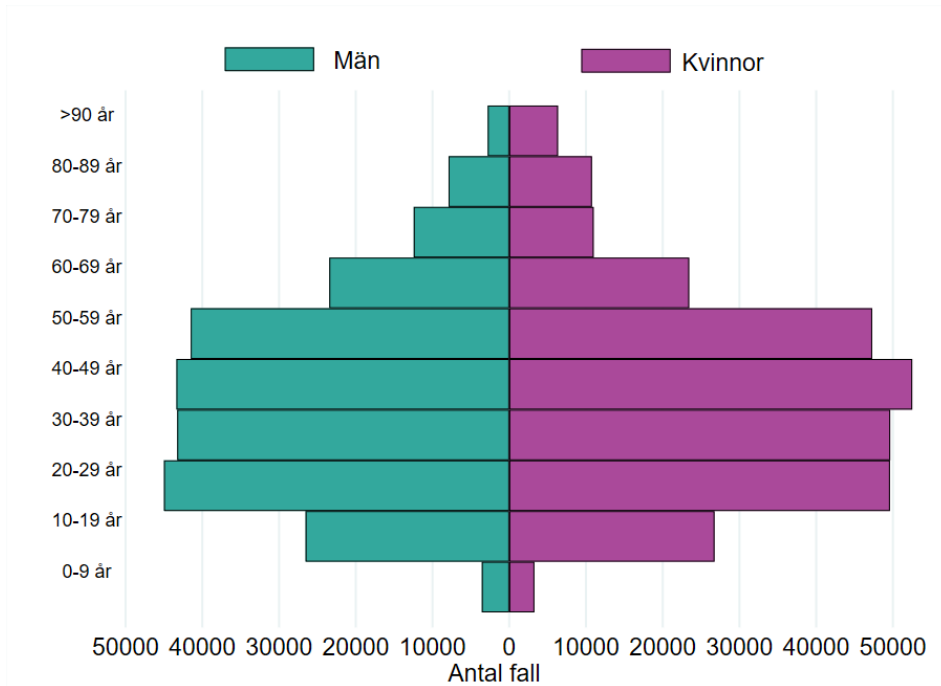
Figur B4. Andel positiva individer per region för de senaste två veckorna.



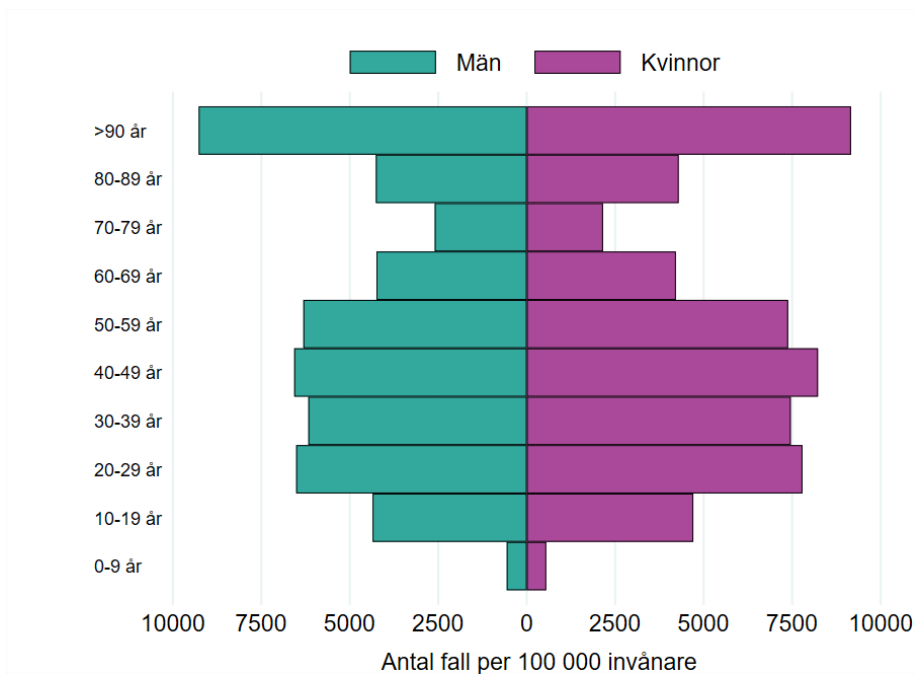
## Ålders- och könsfördelning

Ålders- och könsfördelning för alla fall anmälda hittills visas i antal i Figur B3 och i antal justerat för befolkningens mängd (incidens) i respektive grupp i Figur B4.

Figur B5. Ålders- och könsfördelning av **antalet** covid-19 fall



Figur B6. Ålders- och könsfördelning av **incidensen** av covid-19 fall per 100 000 invånare

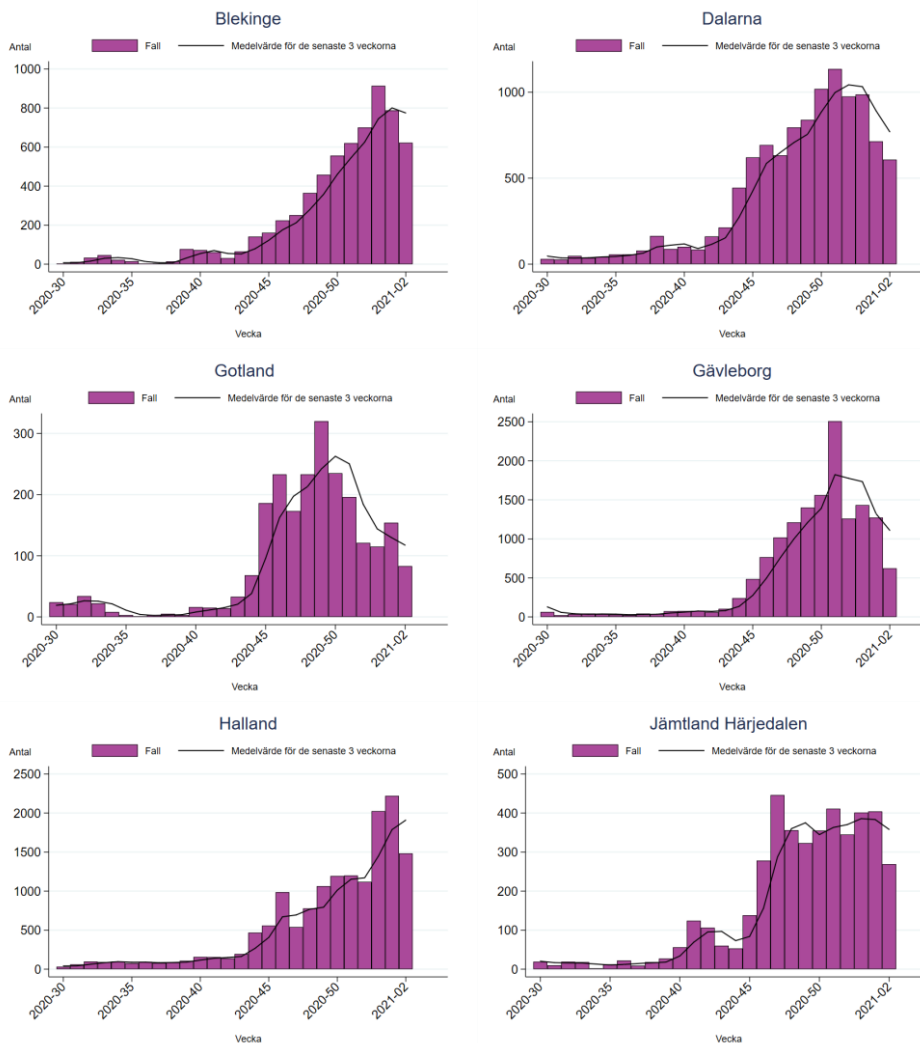


## Antal laboratoriebekräftade fall av covid-19 per region

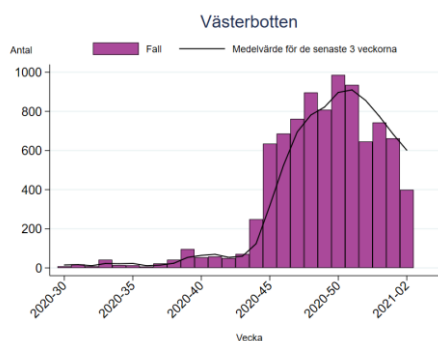
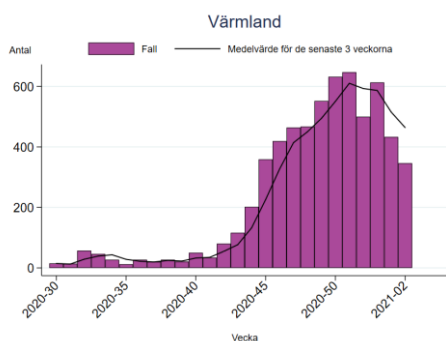
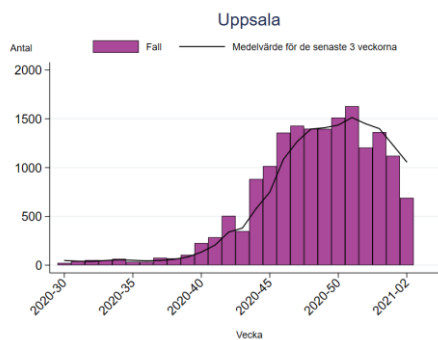
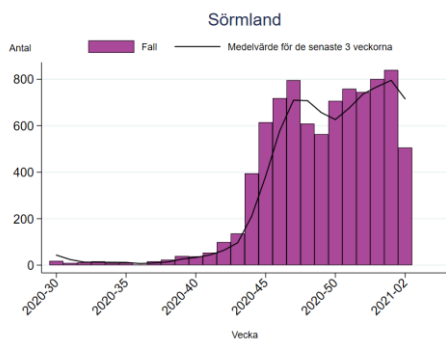
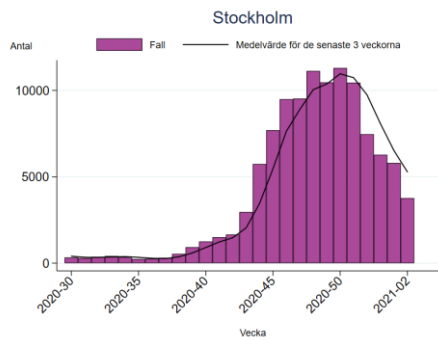
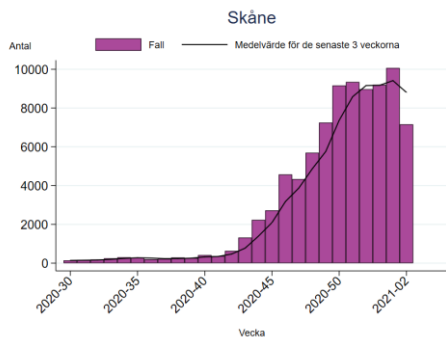
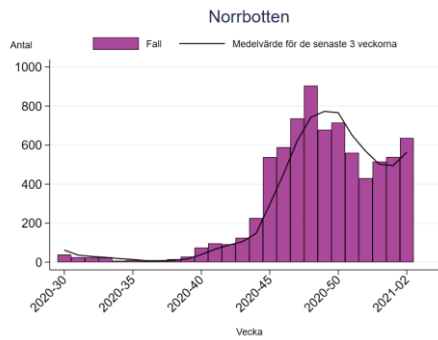
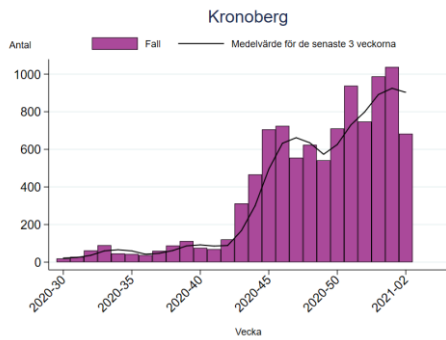
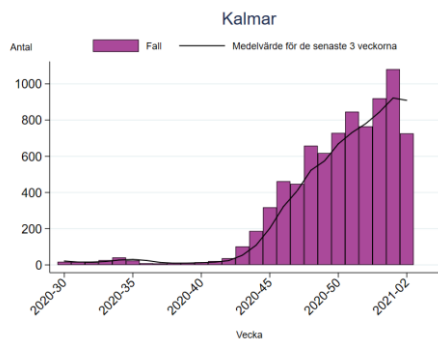
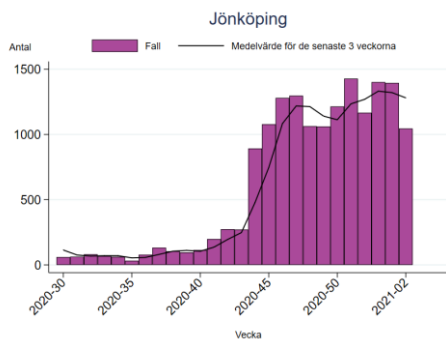
Här presenteras antalet anmälda fall per vecka för varje region från vecka 30. Det rullande medelvärdet över de senaste tre veckorna jämnar ut veckovisa variationer. Mer ingående trendanalyser per regioner presenteras på sidan för [analys och prognos](#). Grafer för tidigare veckor återfinns i tidigare veckorapporter (se [arkivet över veckorapporter](#)).

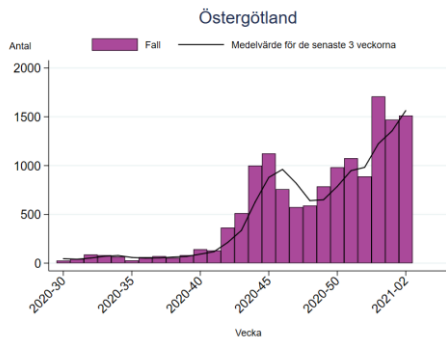
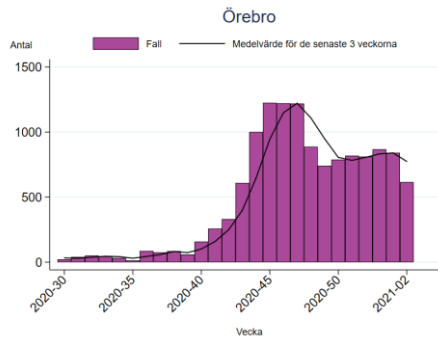
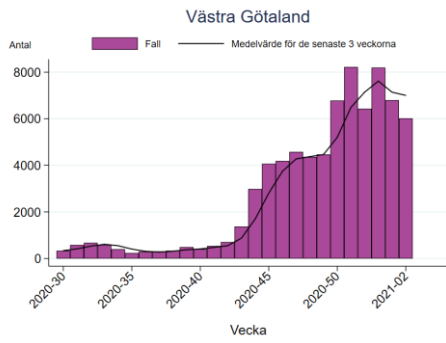
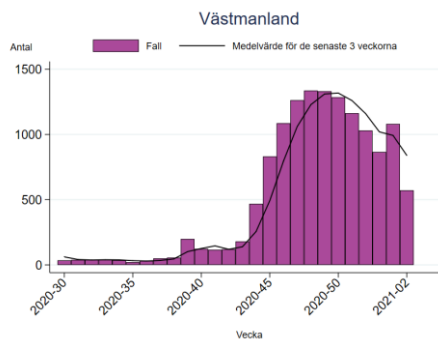
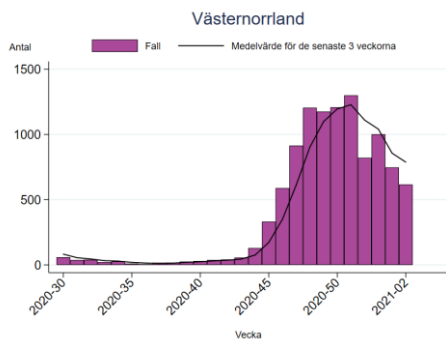
Observera att skalan på y-axeln varierar.

Figur B7. Antal bekräftade fall av covid-19 per vecka för respektive region.





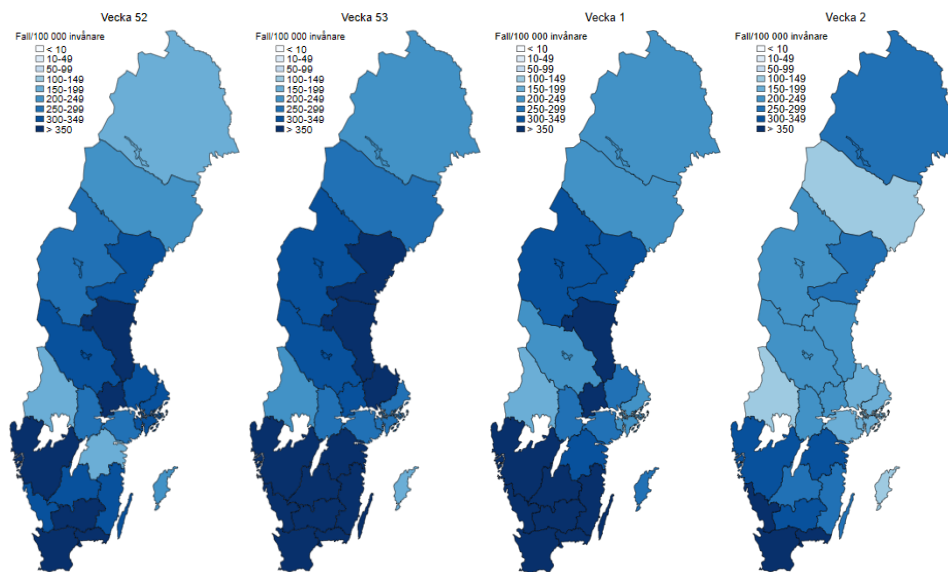




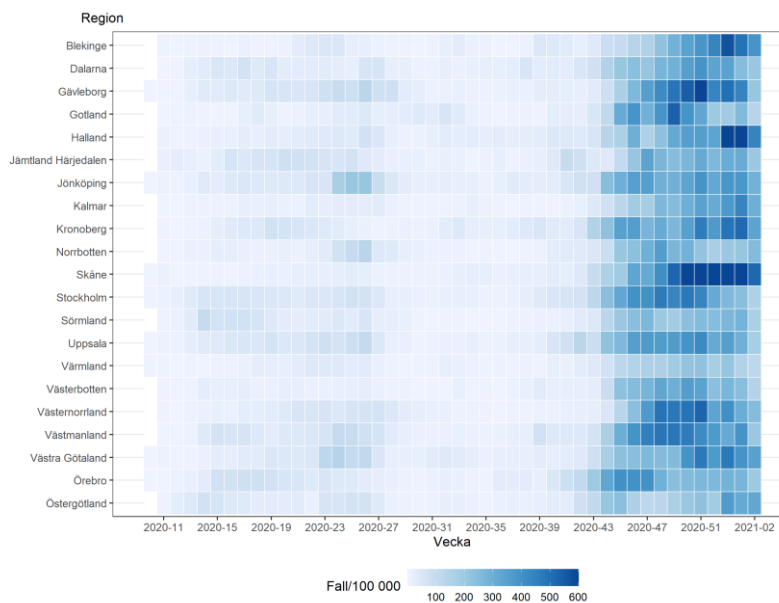
## Incidens av covid-19 per region och vecka

Här presenteras den veckovisa incidensen (antalet anmälda fall per 100 000 invånare) för varje region med kartor för de senaste fyra veckorna (Figur B6) och för veckorna 10, 2020 till vecka 1, 2021 (Figur B7) där varje fyrkant representerar en vecka och region. Veckovisa kartor finns även på [Folkhälsomyndighetens statistiksida](#). Föregående veckors kartor återfinns i tidigare veckorapporter (se [arkivet över veckorapporter](#)).

Figur B8. Incidens av bekräftade fall av covid-19 per vecka för respektive region v 52 2020 till v 2 2021.



Figur B9. Incidens av bekräftade fall av covid-19 per vecka för respektive region.



## Överdödlighet och avlidna bekräftade fall

Tabell B2 visar den uppmätta överdödligheten, antalet avlidna bekräftade covid-19-fall, samt förhållandet mellan dessa varje vecka från vecka 40 och framåt. Tidigare veckor finns i veckorapporten för vecka 35 och vecka 45, se [arkivsidan för veckorapporterna](#). Veckor där överdödligheten inte är signifikant förhöjd jämfört med förväntat värde markeras med symbolen  $\times$ . Negativa värden indikerar att dödligheten ligger under det förväntade värdet.

Tabell B2. Uppmätt över/underdödlighet (antal dödsfall i Sverige i alla åldrar) och antal avlidna bekräftade fall av covid-19 per vecka från vecka 40.

Vecka	Uppmätt över/underdödlighet*	Antal avlidna bekräftade fall*
40 $\times$	-35	17
41 $\times$	-70	22
42 $\times$	-24	16
43 $\times$	-105	43
44 $\times$	-2	82
45 $\times$	-43	156
46 $\times$	118	235
47	213	330
48	154	417
49	317	474
50	279	496
51	432	642
52	404	629
53	402	636

\*Statistiken är preliminär. Endast avlidna med ett fastställt dödsdatum inkluderas i antalet avlidna bekräftade fall.

$\times$  Värdet är inte signifikant högre eller lägre än baslinjen för normaldödlighet, baserat på det 95-procentiga konfidensintervallet.

- En andel anges inte vid underdödlighet.