



Folkhälsomyndigheten

Veckorapport om covid-19, vecka 31

Denna rapport publicerades den 11 augusti 2022 och redovisar läget för covid-19 vecka 31 (1–7 augusti 2022).

Läget i Sverige

Antalet bekräftade fall av covid-19 i Sverige ökade något under vecka 31 jämfört med vecka 30. Ökningen ses i de flesta åldersgrupper samt bland personer boende på särskilda boenden för äldre (SÄBO) och personer med hemtjänst. Den ökade smittspridningen i samhället speglas i det ökade antalet nyinlagda med covid-19 inom intensivvården samt att fler personer avlidit med covid-19 de senaste veckorna. Antalet inlagda inom intensivvården är fortfarande på en lägre nivå än tidigare under pandemin.

För att undvika svår sjukdom är det viktigt att alla som rekommenderas att vaccinera sig mot covid-19 gör det och att de som erbjuds påfyllnadsdoser tar dessa. Inför återgång till arbete och skola är det viktigt att den som är sjuk med symtom som kan vara covid-19 stannar hemma och undviker nära kontakt med andra. Vuxna som inte är vaccinerade bör undvika trängsel och stora folksamlingar inomhus.

Vecka 31 provtogs 23 128 individer för covid-19 i Sverige, vilket är en ökning med 5 procent jämfört med föregående vecka. Högst antal provtagna individer per 100 000 invånare under vecka 31 fanns i åldersgruppen 80 år och äldre följt av personer 70–79 år. Andelen av proverna som var positiva för covid-19 var 26 procent vecka 31, vilket är något högre än föregående vecka.

Under vecka 31 rapporterades 6 234 bekräftade fall av covid-19 i Sverige. Av dessa var 6 procent efterregistreringar av fall från region Stockholm som provtagits i vintras. Utan efterregistreringar var antalet bekräftade fall 5 865, vilket är en ökning med 12 procent jämfört med vecka 30. I jämförelserna mellan veckor i veckorapporten är de efterregistrerade fallen borträknade. Antalet fall per 100 000 invånare vecka 31 var högre än medelvärdet för föregående tre veckor i tio av 21 regioner (Blekinge, Dalarna, Halland, Jämtland Härjedalen, Kronoberg, Skåne, Sörmland, Värmland, Västerbotten och Örebro). Skillnaderna var statistiskt säkerställda.

Av de bekräftade fallen vecka 31 var 573 bland boende på SÄBO, vilket är 66 fall fler (13 procent) än vecka 30. Bland personer med hemtjänst rapporterades 499 bekräftade fall, vilket är 67 fall fler än vecka 30 (16 procent).

Hittills har 15 nya intensivvårdade patienter med bekräftad covid-19 rapporterats under vecka 31. De föregående tre veckorna (vecka 28–30) rapporterades 51 nya intensivvårdade patienter med bekräftad covid-19, i medeltal 17 patienter per vecka. Sedan föregående veckorapport har ytterligare två patienter rapporterats

nyinlagda under vecka 30 (totalt 12 patienter). Av de 66 patienter som vårdades på IVA de senaste fyra veckorna (vecka 28–31) var medelåldern 63 år och 53 patienter tillhörde en medicinsk riskgrupp. Det rapporterade antalet patienter för de två senaste veckorna bedöms bli något högre på grund av fördröjning i rapporteringen, särskilt vad gäller aktuell rapportvecka.

På grund av fördröjningen i rapporteringen fokuserar analyserna avseende avlidna bekräftade fall i veckorapporten främst på data fram till för två veckor sedan. Hittills har 94 bekräftade fall rapporterats avlidna under vecka 29. Föregående tre veckor (vecka 26–28) var medeltalet 51 dödsfall per vecka. Av de rapporterade avlidna vecka 29 hade 55 personer en insats enligt socialtjänstlagen, det vill säga hemtjänstinsatser eller var boende på SÄBO. Hittills har 37 respektive 13 bekräftade fall rapporterats avlidna vecka 30 och 31. Dödligheten vecka 29 var förhöjd i hela landet, enligt överdödlighetsmodellen EuroMOMO. Under samma period ökade antalet avlidna med covid-19 och det var mycket höga temperaturer i landet.

Analys och prognoser om covid-19 (se överdödlighet)

I ett nationellt övervakningsprogram följer Folkhälsomyndigheten, med stöd från regionerna, förekomsten av virusvarianter av särskild betydelse som påvisats i Sverige. Sedan februari utgör virusvarianten omikron 100 procent av de sekvenserade proverna. Omikronvarianten BA.5 och dess undergrupper utgjorde vecka 30 ungefär 90 procent av de sekvenserade proverna. Det finns tecken på att BA.5 kan undvika immunförsvaret och smitta personer som är vaccinerade eller har genomgått tidigare infektion med covid-19, men mycket tyder på att vaccin fortsatt skyddar mot allvarlig sjukdom och död.

Statistik om SARS-CoV-2 virusvarianter av särskild betydelse

Innehållsförteckning

Veckorapport om covid-19, vecka 31	1
Läget i Sverige	1
Kommentarer till statistiken	4
Tabell- och figursamling	4
Bekräftade fall och provtagna individer nationellt.....	5
Bekräftade fall bland personer på SÄBO eller med hemtjänst.....	8
Provtagning och andel positiva per åldersgrupp.....	Fel! Bokmärket är inte definierat.
Geografisk fördelning	10
Intensivvårdade fall	14
Avlidna bekräftade fall	15
Länksamling.....	16

Kommentarer till statistiken

Övervakningen är kontinuerligt under utveckling, läs mer om datakällor för övervakning av covid-19. Data som presenteras i rapporten är preliminära enligt de uppgifter som finns i respektive övervakningssystem och kan komma att kompletteras i efterhand. För uppgifter från föregående veckor, se arkivsidan över tidigare veckorapporter. Där uppgift om kön presenteras gäller det juridiskt kön.

Datakällor för övervakning av covid-19

Arkivsida veckorapporter

Populationens uppdelning i ovaccinerade och vaccinerade uppdateras varje vecka utifrån vaccinationsstatus i nationella vaccinationsregistret (NVR). Med ovaccinerad avses personer som inte har någon dos registrerad i NVR, endast har en dos registrerad eller två doser och det gått mindre än 14 dagar sedan andra registrerade dosen. Vaccinerad avser personer med två doser registrerade i NVR, där datum för andra dosen är för minst 14 dagar sedan vid tillfället för positivt test. Personer med en tredje eller fjärde registrerad dos ingår i gruppen vaccinerade.

Från den 1 januari 2022 har definitionen av reinfektion (individer som infekteras på nytt efter genomgången infektion) som används i övervakningen av covid-19 ändrats. I statistiken för 2020 och 2021 redovisas ett covid-19 fall per individ och 12-månaders period. Från den 1 januari 2022 redovisas fall med ny infektion hos samma individ om det passerat 6 månader från den tidigare anmälda infektionen. Förändringen trädde i kraft 18 januari 2022 och i samband med detta uppdaterades antalet rapporterade fall för januari 2022.

Under 2021 och 2022 har provtagningsrekommendationen vid några tillfällen förändrats. Vecka 44–46 år 2021 riktades provtagningen mot prioriterade grupper och ovaccinerade personer, vecka 4–5 år 2022 var det en lägre prioritet för provtagning av personer som inte behövde vara fysiskt på plats på arbetet. Från vecka 6 år 2022 rekommenderas provtagning av personal, patienter och omsorgstagare i vården och äldreomsorgen. Förändringarna i provtagningsrekommendationerna medför att data över antal bekräftade fall och andelen positiva inte blir jämförbara över tid. Antal bekräftade fall reflekterar inte heller smittspridning på samma sätt som tidigare. Andelen positiva blir inte heller jämförbar med tidigare eftersom det inte är samma grupp som prioriteras för provtagning. Den epidemiologiska övervakningen och data som redovisas i veckorapporten fokuserar inte längre på att följa hur stor smittspridningen är i samhället, utan det huvudsakliga syftet är att följa trender och dess allvarligaste konsekvenser.

Pandemin med covid-19 går in i en ny fas (Nyhet 2022-02-09)

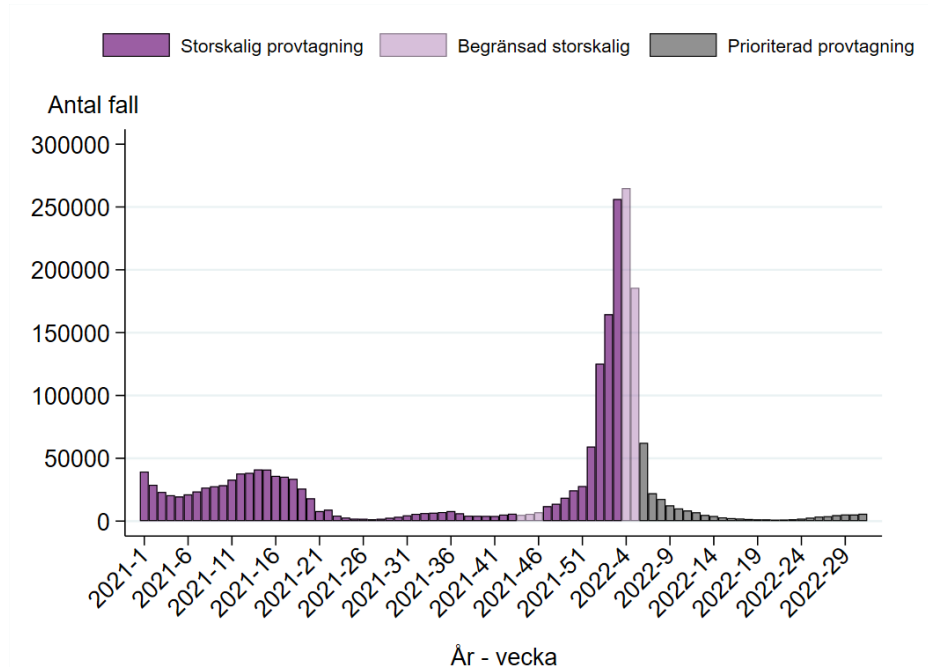
Data läses onsdagar för veckorapporten.

Kontakt angående rapporten: info@folkhalsomyndigheten.se

Tabell- och figursamling

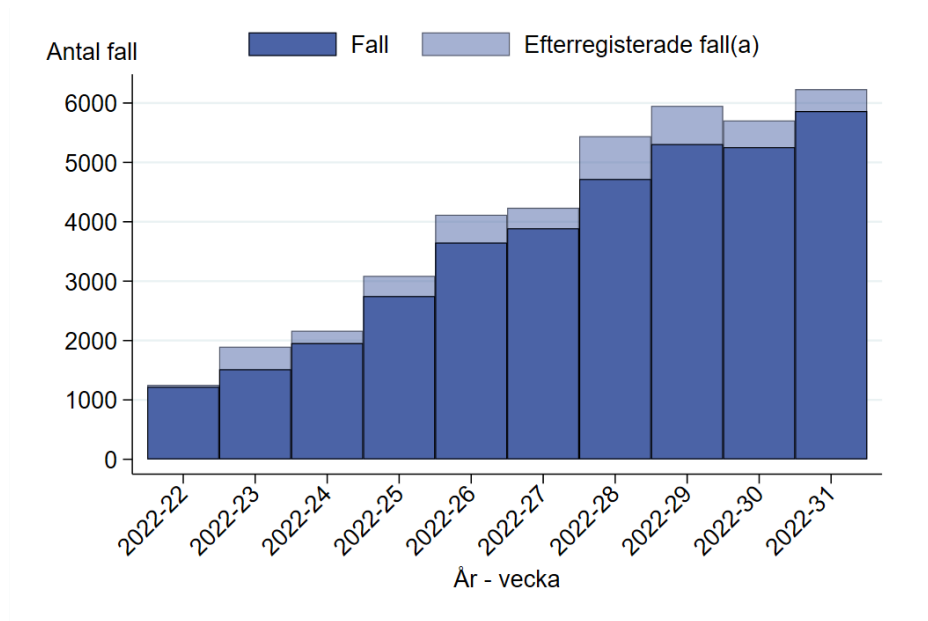
Bekräftade fall och provtagna individer nationellt

Figur 1A. Antal bekräftade fall per vecka från vecka 1 2021 till och med aktuell rapportvecka. Perioder med storskalig provtagning, begränsad storskalig provtagning och prioriterad provtagning (a).



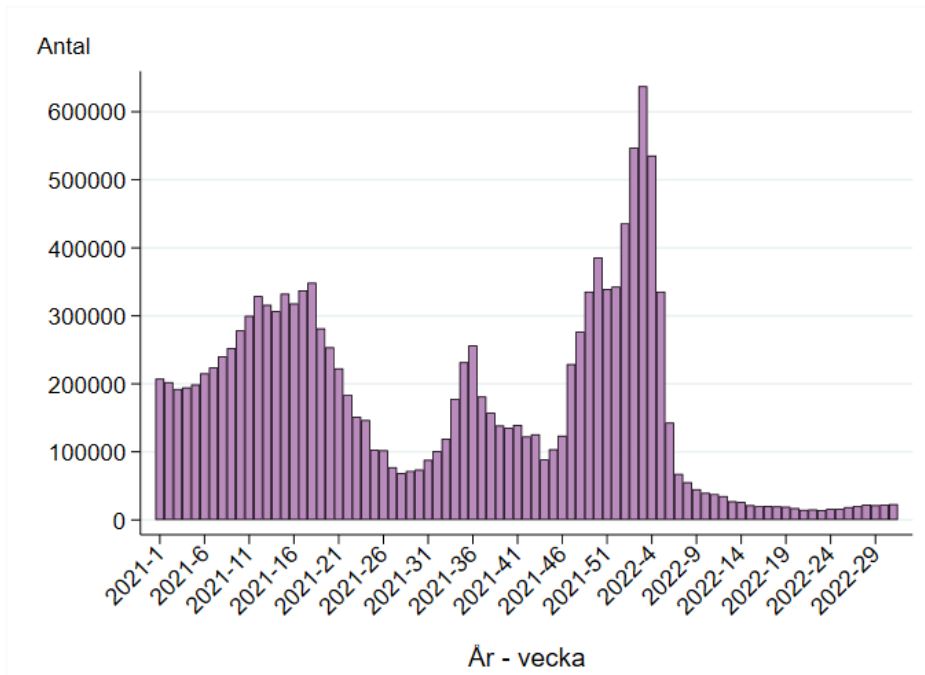
(a) Förändringar i provtagning, se avsnitt *Kommentar till statistiken*.

Figur 1B. Antal bekräftade fall per vecka de senaste tio veckorna, där efterregistrerade fall som provtagits tidigare under våren 2022 har en ljusare färg.

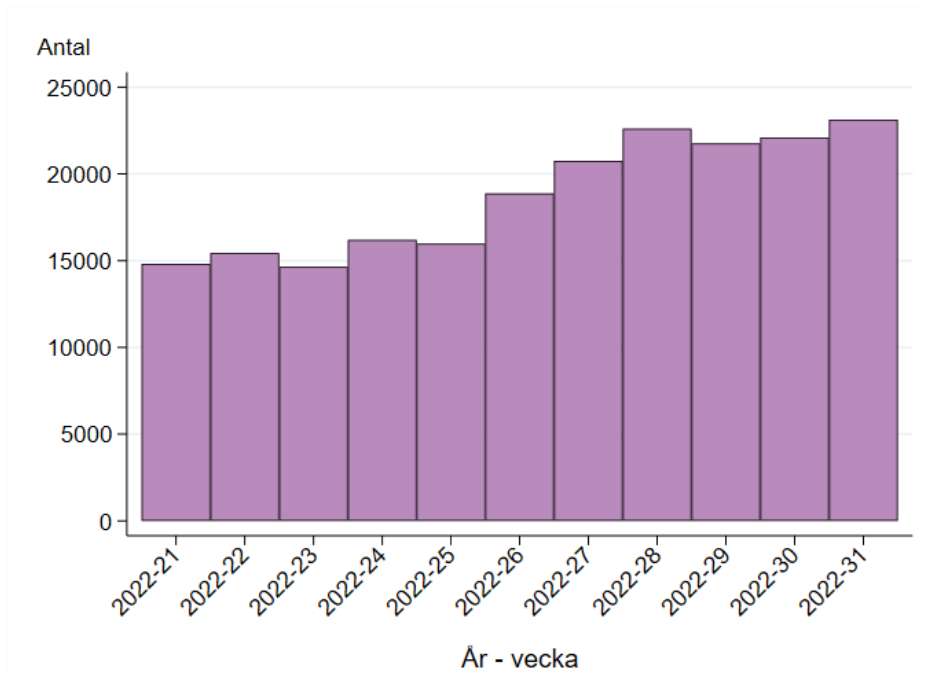


(a) Ankomstdatum till laboratorium 28 februari 2022 eller tidigare.

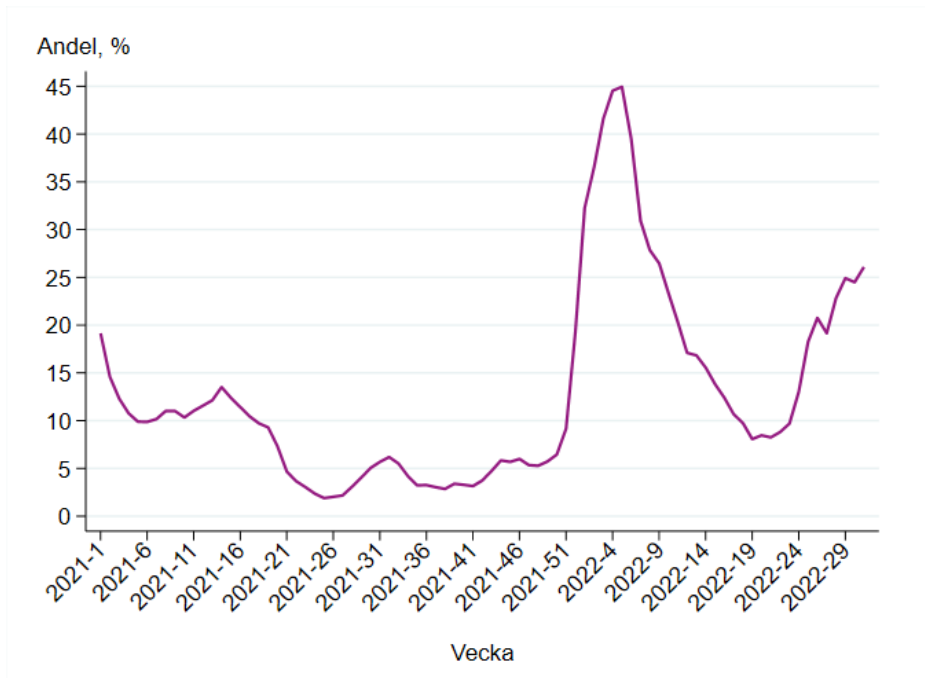
Figur 1C. Antal provtagna individer per vecka från vecka 1 2021 till och med aktuell rapportvecka.



Figur 1D. Antal provtagna individer per vecka de senaste 10 veckorna.



Figur 1E. Andel positiva bland PCR-provtagna individer från vecka 1 2021 till och med aktuell rapportvecka.



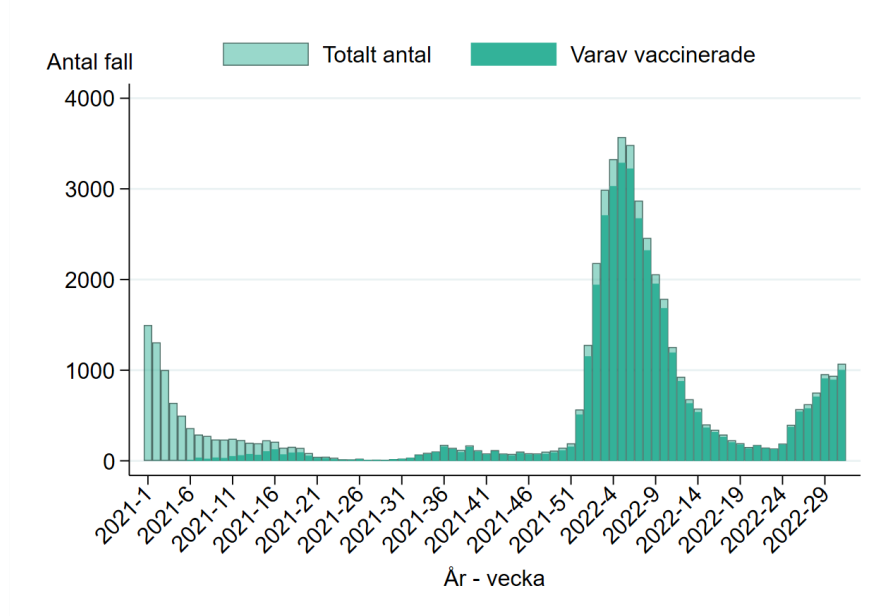
Bekräftade fall bland personer på SÄBO eller med hemtjänst

Eftersom rekommendationerna för provtagning av personer 65 år och äldre som bor på särskilda boenden för äldre (SÄBO) samt de som har hemtjänst inte förändrats under perioden är trenden över tid i denna grupp mer jämförbar än för övriga grupper i samhället.

Bland personer i dessa grupper i Sverige har mer än 90 procent vaccinerats med minst två doser vaccin mot covid-19. Vilket medför att de flesta som insjuknar räknas som vaccinerade i sammanställningen nedan. Uppdelningen på vaccinerade respektive ovaccinerade tar inte hänsyn till hur lång tid det gått sedan vaccinationen, se även avsnittet *Kommentarer till statistiken*.

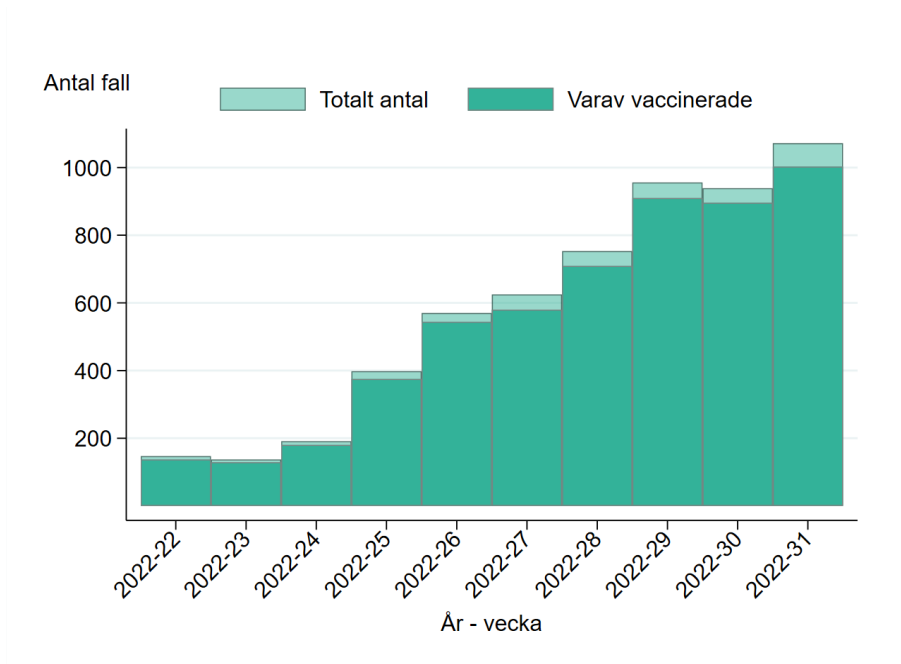
Antal fall per vecka

Figur 2A. Bekräftade fall per vecka bland personer på SÄBO (65+ år) eller med hemtjänst (65+ år) från vecka 1 2021 till och med aktuell rapportvecka, totalt och vaccinerade fall.



(a)Staplarna visar det totala antalet bekräftade fall varje vecka samt antal vaccinerade (vaccinerade visas som en delmängd av totalt antal).

Figur 2B. Bekräftade fall per vecka bland personer på SÄBO (65+ år) eller med hemtjänst (65+ år) de senaste 10 veckorna, totalt och vaccinerade fall (a). Efterregistrerade fall är borträknade (b).



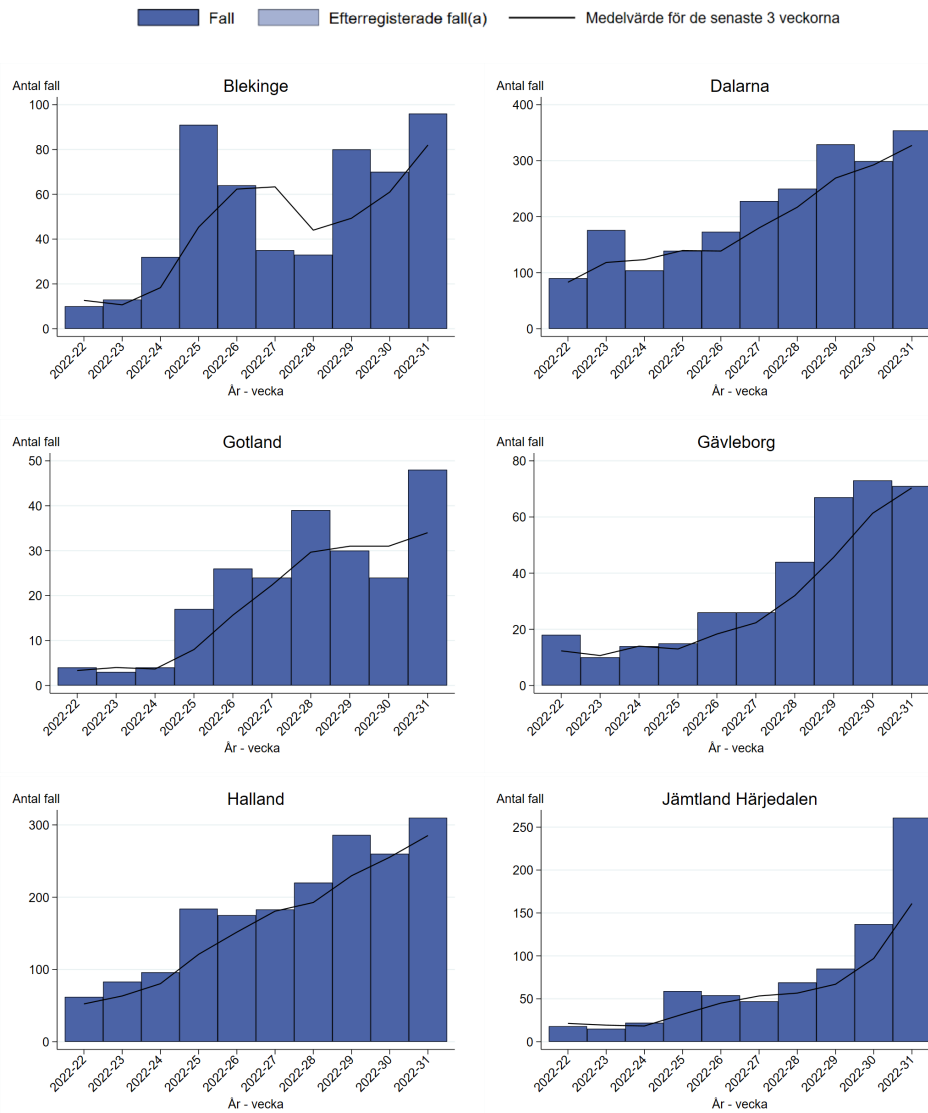
(a) Staplarna visar det totala antalet bekräftade fall varje vecka samt antal vaccinerade (vaccinerade visas som en delmängd av totalt antal).

(b) Ankomstdatum till laboratorium 28 februari 2022 eller tidigare.

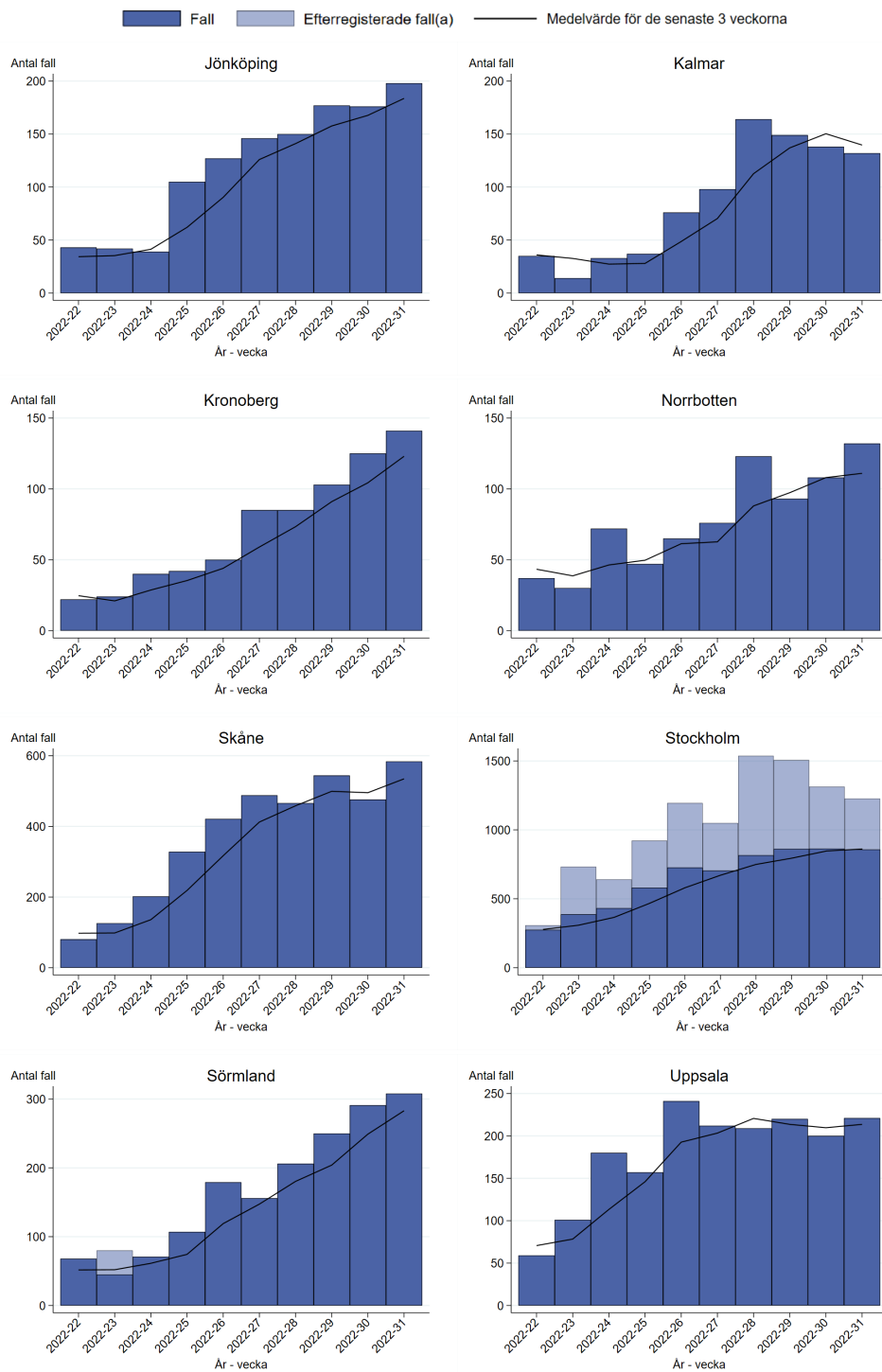
Geografisk fördelning

Antal laboratoriebekräftade fall av covid-19 per region

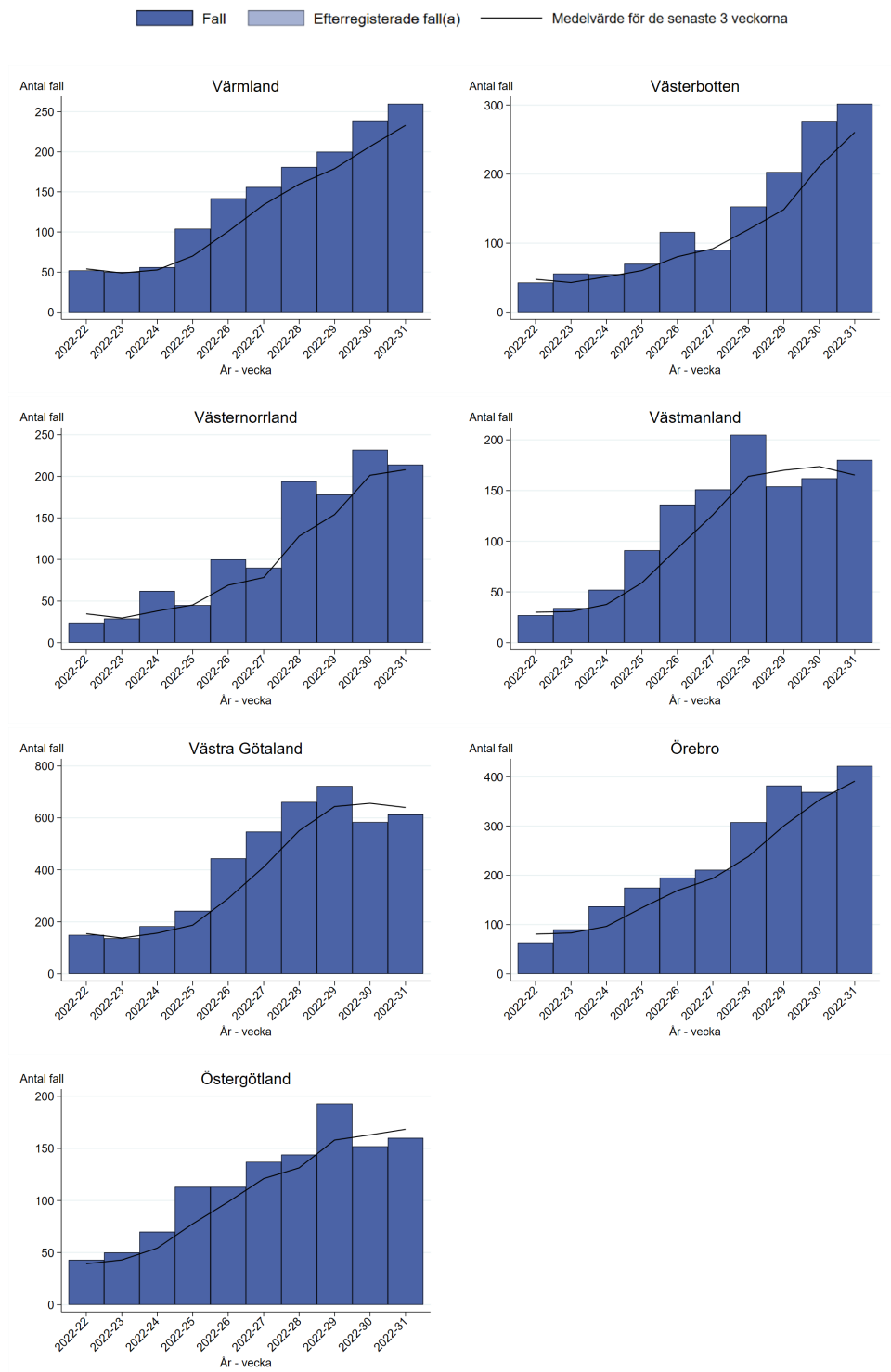
Figur 3A. Antal bekräftade fall per vecka och region för de senaste tio veckorna, där efterregistrerade fall som provtagits tidigare under våren 2022 har en ljusare färg. Observera att skalan på y-axeln varierar.



(a) Ankomstdatum till laboratorium 28 februari 2022 eller tidigare.



(a) Ankomstdatum till laboratorium 28 februari 2022 eller tidigare.



(a) Ankomstdatum till laboratorium 28 februari 2022 eller tidigare.

Tabell 1. Antal bekräftade fall, antal fall per 100 000 invånare aktuell rapportvecka samt för de två senaste veckorna, andelen positiva, andel genombrottsinfektioner (a) och andel reinfektioner för aktuell rapportvecka, per region (b). Efterregistrerade fall är borträknade (c).

Region	Antal fall vecka 31	Antal fall vecka 31 per 100 000 invånare	Antal fall vecka 30 & 31 per 100 000 invånare	Andel positiva individer vecka 31 (procent)	Andel genombrotts- infektioner vecka 31 (procent)	Andel reinfektioner vecka 31 (procent)
Blekinge	96	60	104	28	93	20
Dalarna	354	123	227	33	91	20
Gotland	48	80	120	35	88	13
Gävleborg	71	25	50	31	97	14
Halland	310	92	169	36	89	26
Jämtland	261	199	303	46	90	18
Härjedalen						
Jönköping	198	54	102	27	91	15
Kalmar	132	54	110	42	90	16
Kronoberg	141	70	132	26	89	34
Norrbottn	132	53	96	18	89	17
Skåne	584	42	76	25	87	20
Stockholm	858	51	106	25	83	15
Sörmland	308	103	200	20	85	20
Uppsala	221	57	108	24	86	16
Värmland	260	92	176	29	92	14
Västerbotten	302	111	212	31	92	15
Västernorrland	214	88	182	28	90	25
Västmanland	180	65	123	29	86	18
Västra Götaland	613	35	69	25	83	27
Örebro	422	138	259	35	91	21
Östergötland	160	34	67	13	89	16
Total	5 865	60	115	26	88	19

(a) Genombrottsinfektioner är alla bekräftade fall bland personer som fått minst 2 doser vaccin mot covid-19 när de provtagits och där minst 14 dagar gått sedan andra dosen.

(b) Den nya provtagningsindikationen medför att bekräftade fall och fall per 100 000 inte reflekterar smittspridning på samma sätt som tidigare, se sammanfattning och avsnitt *Kommentar till statistiken*. Andelen positiva blir inte heller jämförbar med tidigare veckor eftersom det inte är samma grupp som prioriteras för provtagning.

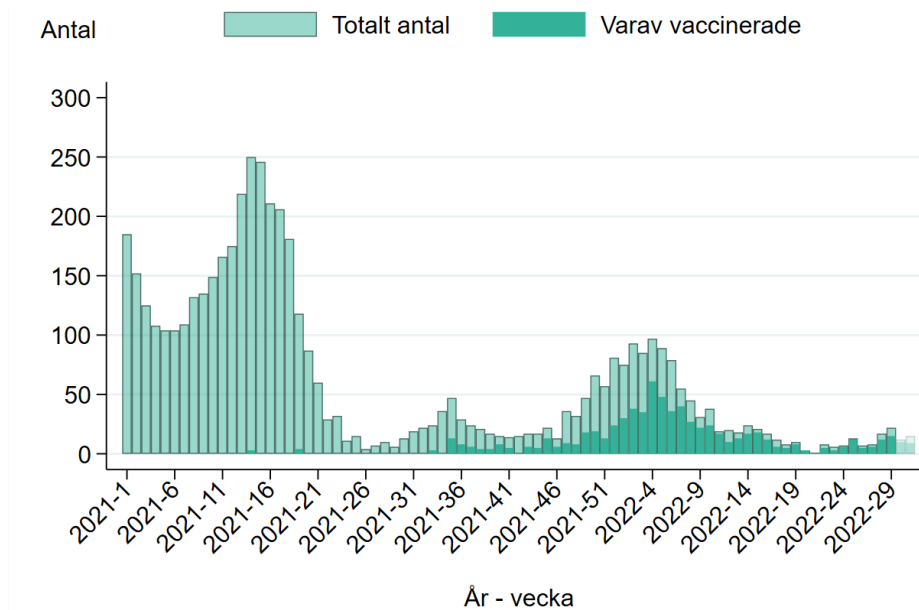
(c) Ankomstdatum till laboratorium 28 februari 2022 eller tidigare.

Intensivvårdade fall

Det rapporterade antalet för de två senaste veckorna bedöms stiga något på grund av eftersläpande rapportering, särskilt vad gäller aktuell rapportvecka.

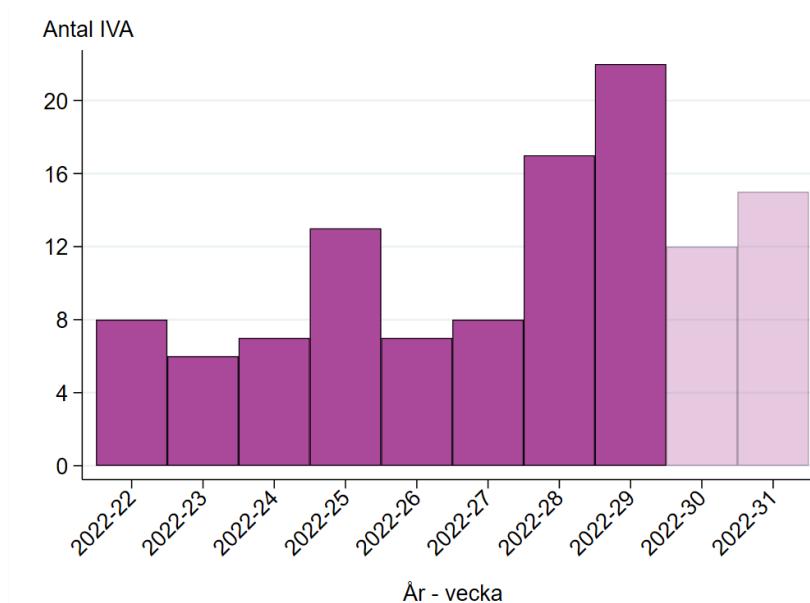
Uppdelningen på vaccinerade respektive ovaccinerade tar inte hänsyn till hur lång tid det gått sedan vaccinationen, se även avsnittet *Kommentarer till statistiken*.

Figur 4A. Antal(a) nya intensivvårdade patienter med laboratoriebekräftad covid-19 per vecka, totalt och vaccinerade, från vecka 1 2021 till och med aktuell rapportvecka.



(a)I figuren visas nya intensivvårdade patienter med bekräftad covid-19, från vecka 1 2021 till och med aktuell rapportvecka. Staplarna visar det totala antalet nya intensivvårdade patienter varje vecka samt antal vaccinerade (vaccinerade visas som en delmängd av totalt antal). De veckor när antalet vaccinerade patienter är färre än tre visas inte antal vaccinerade, endast totalantalet visas. Detta på grund av risk för röjande av uppgifter om enskild individ.

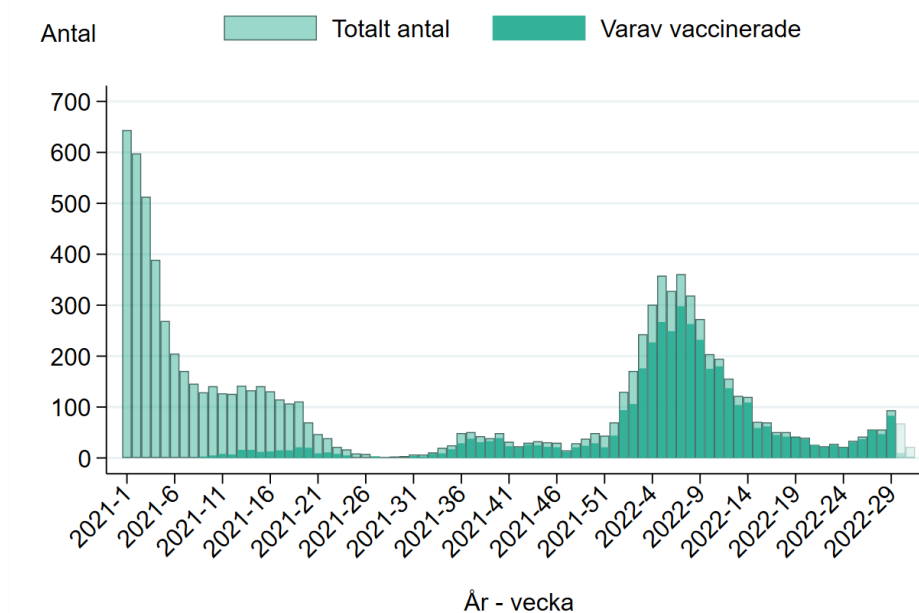
Figur 4B. Antal nya intensivvårdade patienter med laboratoriebekräftad covid-19 per vecka, de senaste 10 veckorna.



Avlidna bekräftade fall

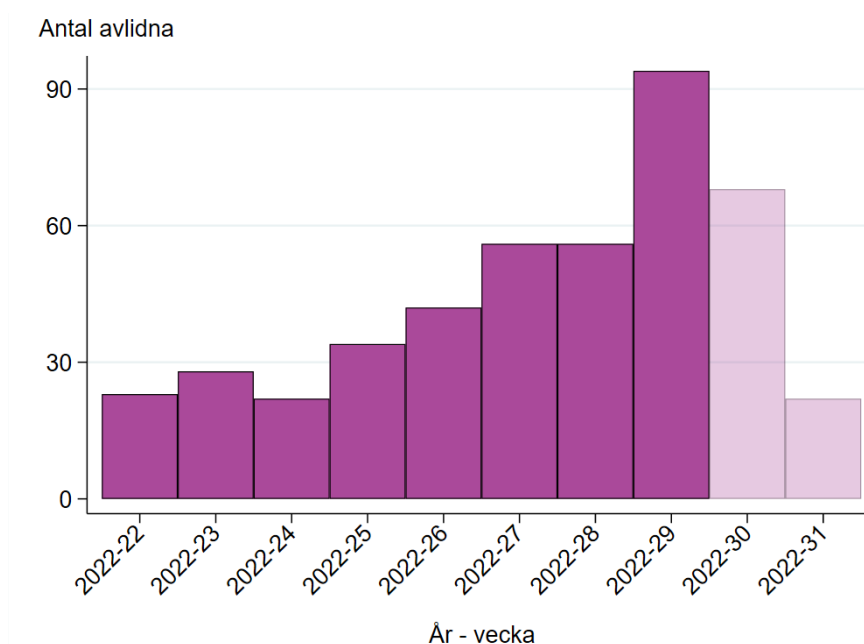
Uppdelningen på vaccinerade respektive ovaccinerade tar inte hänsyn till hur lång tid det gått sedan vaccinationen, se även avsnittet *Kommentarer till statistiken*.

Figur 5A. Antal(a) avlidna bekräftade fall per vecka, uppdelat på ovaccinerade och vaccinerade fall, från vecka 1 2021 till aktuell rapportvecka.



(a)I figuren visas avlidna med bekräftad covid-19, från vecka 1 2021 till och med aktuell rapportvecka. Staplarna visar det totala antalet avlidna varje vecka samt antal vaccinerade (vaccinerade visas som en delmängd av totalt antal). De veckor när antalet vaccinerade fall som avlidit är färre än tre visas inte antal vaccinerade, endast totalantalet visas. Detta på grund av risk för röjande av uppgifter om enskild individ. Antalet avlidna under perioden fördelar sig enligt följande: Av totalt 9364 avlidna var 5343 ovaccinerade och 4021 vaccinerade, varav totalt 12 under perioden endast ingår i totalantalet för aktuell vecka på grund av risk för röjande. Data för de två senaste veckorna är preliminära och kommer troligen att stiga. Data presenteras enligt det datum som personen anges ha avlidit i rapporteringssystemet SmiNet. De fåtal dödsfall som finns registrerade utan dödsdatum (14 dödsfall) finns inte med i grafen.

Figur 5B. Antal(a) avlidna bekräftade fall per vecka, de senaste 10 veckorna.



Länksamling

Data som går att ladda ner

Data över antalet bekräftade fall, IVA-vårdade och avlidna bekräftade fall per region presenteras på och går att ladda ner från vår webbplats. Fall och incidens per kommun och stadsdel finns även i veckostatistik per region respektive kommun.

[Covid-19 statistik](#)

Provtagna individer

På vår webbplats finns uppdaterad information om antal provtagna individer.

[Antal provtagna individer covid-19](#)

Virusvarianter

På vår webbplats redovisas senaste tillgängliga resultat från övervakningen av virusvarianter av särskild betydelse.

[Statistik om SARS-CoV-2 virusvarianter av särskild betydelse](#)

Vaccinationsuppföljning

Uppföljningen av vaccinationerna mot covid-19 omfattar många olika delar. På denna sida beskrivs uppföljningen av vaccinationernas effekter och vaccinationstäckning i prioriterade grupper.

[Uppföljning av vaccination mot covid-19](#)

Akut luftvägsinfektion (Hälsorapport)

Varje vecka presenteras resultaten över andelen av Sveriges befolkning som uppskattas ha blivit sjuka i en akut luftvägsinfektion under föregående vecka baserat på enkätsvar i Hälsorapports webbpanel.

[Hälsorapports resultatsida \(Hälsorapport.se\)](#)

Trendanalyser per region

Trendanalyser per regioner presenteras på sidan för analys och prognos. Kartor med rapporterade fall per 100 000 invånare, vecka och region finns på Folkhälsomyndighetens statistiksida.

[Analyser och prognoser om covid-19](#)

[Covid-19 – statistik med diagram och kartor](#)

Bekräftade fall på särskilda boenden

För aktuell statistik om fall och avlidna fall på särskilda boenden hänvisas till Socialstyrelsen.

[Statistik bland äldre efter boendeform \(Socialstyrelsen.se\)](#)

Nyinlagda på sjukhus

Socialstyrelsen samlar statistik om sjukhusvårdade covid-19 patienter och data över nyinlagda patienter per vecka presenteras på Socialstyrelsens webbplats. I statistiken ingår även patienter som läggs in direkt på intensivvårdsavdelning.

[Statistik om vård och covid-19 \(Socialstyrelsen.se\)](#)

Aktuell beläggning på sjukhus och IVA

Data över hur många patienter som vårdas på sjukhus och inom intensivvården just nu presenteras dagligen på vår webbplats på sidan om analyser och prognoser om covid-19, se rubriken *Vårdbelastning – aktuell beläggning*. Data visas nationellt samt regionvis. Data hämtas från respektive regions webbplats.

[Analyser och prognoser om covid-19](#)

Dödsorsak covid-19

Data över avlidna med underliggande dödsorsak covid-19 presenteras på Socialstyrelsens webbplats. Där finns statistik över åldersfördelning, regions- och kommunfördelning, samsjuklighet samt antal avlidna per dag. För mer information om hur Folkhälsomyndigheten och Socialstyrelsen följer statistiken över avlidna, se faktablad om datakällor på Socialstyrelsens webbplats.

[Avlidna i covid-19 \(Socialstyrelsen.se\)](#)

[Datakällor för avlidna i covid-19 \(Socialstyrelsen.se\)](#)

Överdödlighet

Analys över antalet dödsfall i Sverige varje vecka (oavsett orsak) och eventuell över- eller underdödlighet redovisas i en separat rapport på sidan om analyser och prognoser under rubriken Överdödlighet. Där ingår exempelvis diagram för det nationella läget samt och uppdelat på fler redovisningsgrupper och i relation till antalet avlidna bekräftade fall.

[Analyser och prognoser om covid-19](#)

Covid-19 läget i världen

Världsläget för covid-19 finns sammanställt i Världshälsoorganisationen WHO:s rapporter. Se även WHO:s och ECDC:s interaktiva visualiseringar.

[WHO:s rapporter om covid-19 \(who.int\)](#)

[WHO:s interaktiva visualiseringar \(covid19.who.int\)](#)

[ECDC:s interaktiva visualiseringar \(ecdc.europa.eu\)](#)