



Folkhälsomyndigheten

Veckorapport om covid-19, vecka 3

Denna rapport publicerades den 28 januari 2022 och redovisar läget för covid-19 till och med vecka 3 (17 januari–23 januari 2022). **Uppdaterad 20 april, se Tabell 1.**

Läget i Sverige

Spridningen av covid-19 är fortsatt mycket omfattande och vecka 3 rapporterades det hittills högsta antalet bekräftade fall på en vecka. För att hantera den kraftiga smittspridningen [anpassades rekommendationerna för testning](#) och förhållningsregler den 20 januari. Förändringen i rekommendationerna för testning som trädde i kraft i slutet av vecka 3 bedöms inte ha påverkat statistiken under vecka 3 i någon större utsträckning. Det är viktigt att alla följer de aktuella [rekommendationerna](#) för att minska smittspridningen. Beläggningen inom slutenvården har ökat de senaste veckorna, men inte i samma takt som smittspridningen. Det är viktigt att alla som rekommenderas att vaccinera sig mot covid-19 gör det, och att de som erbjuds en påfyllnadsdos tar denna, för att undvika svår sjukdom och en ytterligare ökad belastning på vården.

Vecka 3 provtogs 588 274 individer för covid-19 i Sverige, vilket är en ökning med 17 procent jämfört med vecka 2. Högst antal provtagna individer per 100 000 invånare under vecka 3 fanns i åldersgruppen 40–49 år, följt av grupperna 30–39 år och 10–19 år. Andelen av proverna som var positiva för covid-19 vecka 3 var 42 procent, vilket är en ökning jämfört med föregående veckor. Andelen positiva av provtagna individer varierar mellan regionerna och högst andel sågs i Jönköping, Stockholm och Västra Götaland. Provtagningskapaciteten är ansträngd i flertalet regioner, vilket påverkar antalet provtagna och bekräftade fall. Den ansträngda provtagningskapaciteten medför längre svarstider samt en fördröjning i rapporteringen av fall nationellt.

Under vecka 3 rapporterades 256 370 bekräftade fall av covid-19 i Sverige, vilket är en ökning med 56 procent jämfört med vecka 2. Antalet ovaccinerade fall ökade med 85 procent och antalet vaccinerade fall ökade med 46 procent. Av de bekräftade fallen vecka 3 var 75 583 ovaccinerade, vilket motsvarar 29 procent. Av de bekräftade fallen var 23 882 reinfektioner, vilket motsvarar 9,3 procent. Högst antal bekräftade fall per 100 000 invånare vecka 3 fanns i åldersgruppen 30–39 år, följt av 40–49 år och 10–19 år.

Hos personer under 20 år var incidensen högst i gruppen 10-11 år. Vecka 3 var antalet vaccinerade fall per 100 000 vaccinerade invånare högre än antal ovaccinerade fall per 100 000 ovaccinerade invånare i alla åldersgrupper mellan 16-59 år. Bland personer 12-15 år, personer med insats enligt socialtjänstlagen, det vill säga hemtjänstinsatser eller boende på SÄBO, och personer 70 år och äldre, var antalet fall lägre bland vaccinerade i relation till befolkningsmängd i respektive

grupp. Skillnaderna var statistiskt säkerställda. Ökningen bland vaccinerade de senaste veckorna bedöms bero på att vaccinets effekt mot infektion är lägre för omikronvarianten jämfört med deltavarianten. Den faktiska skillnaden mellan grupperna är svår att bedöma då de kan vara olika benägna att testa sig vid symtom. Mer omfattande restriktioner och rekommendationer för ovaccinerade under perioden då virusvarianten omikron började spridas i landet kan ha bidragit till mindre smittspridning bland ovaccinerade.

Under vecka 3 rapporterades 1 414 fall av covid-19 bland personer på särskilt boende för äldre (SÄBO), vilket är en ökning med 49 procent jämfört med vecka 2. Antalet fall ökade även bland personer med hemtjänst under vecka 3 då 1 345 fall bekräftades, vilket är en ökning med 28 procent jämfört med vecka 2.

Hittills har 60 nya intensivvårdade patienter med bekräftad covid-19 rapporterats under vecka 3, medeltalet för de tre föregående veckorna var 80 patienter per vecka. För vecka 2 har 14 ytterligare nya patienter rapporterats sedan förra veckorapporten (73 vid förra veckorapporten, totalt nu 87 patienter). Av de nya intensivvårdade patienterna under vecka 3 var 35 personer ovaccinerade, vilket motsvarar 58 procent. Under de fyra senaste veckorna (vecka 52–3) var antalet intensivvårdade per 100 000 invånare 8 gånger högre bland ovaccinerade än bland vaccinerade, skillnaden var statistiskt säkerställd. Medelåldern för nya intensivvårdade patienter var för de senaste fyra veckorna 51 år bland ovaccinerade och 62 år bland vaccinerade. Under vecka 3 rapporterades nya intensivvårdade patienter från 16 regioner. Det rapporterade antalet patienter för de två senaste veckorna bedöms bli något högre på grund av fördröjning i rapporteringen, särskilt vad gäller aktuell rapportvecka.

På grund av en fördröjning i rapporteringen av avlidna bekräftade fall fokuserar analyserna i veckorapporten främst på data avseende avlidna fram till för två veckor sedan. Hittills har 125 bekräftade fall rapporterats avlidna under vecka 1 (2022). Föregående tre veckor var medeltalet 53 dödsfall per vecka. Bland de rapporterade dödsfallen vecka 1 var 35 ovaccinerade, vilket motsvarar 28 procent. Av de rapporterade avlidna vecka 1 hade 54 personer en insats enligt socialtjänstlagen, det vill säga hemtjänstinsatser eller boende på SÄBO. Under vecka 50–1 var antalet avlidna högre per 100 000 ovaccinerade jämfört med vaccinerade i samtliga åldersgrupper över 20 år. Skillnaderna var statistiskt säkerställda. Medelåldern för dödsfallen vecka 50–1 var 72 år bland ovaccinerade och 80 år bland vaccinerade. Hittills har det rapporterats 130 avlidna för vecka 2 och 108 avlidna för vecka 3. Under vecka 1 var dödligheten nationellt inom normalspannet för årstiden enligt överdödlighetsmodellen EuroMoMo.

Läget i världen

En brant ökning av antalet bekräftade fall av covid-19 har setts globalt under de senaste veckorna och under vecka 3 ökade antalet med 5 procent jämfört med föregående vecka. I Europa ökade antal med 13 procent jämfört med veckan innan, rapporterar Världshälsoorganisationen [WHO](#). Läget i Europa varierar mellan länderna, men i huvudsak ses ökningarna i olika omfattning i de flesta länder. I några

länder ses dock en avtagande ökning eller en minskning. De största ökningarna under vecka 3 sågs bland annat i Kosovo, Moldavien, Polen och i de baltiska länderna medan en minskning av antalet fall rapporterats från bland annat Irland, Spanien och Finland. Se även [ECDCs](#) och [WHOs](#) interaktiva visualiseringar.

Innehållsförteckning

Veckorapport om covid-19, vecka 3.....	1
Läget i Sverige	1
Läget i världen	2
Kommentarer till statistiken	5
Tabell- och figursamling	6
Bekräftade fall och provtagna individer nationellt.....	6
Åldersfördelning bland bekräftade fall och provtagna individer.....	8
Geografisk fördelning.....	10
Intensivvårdade fall	15
Avlidna bekräftade fall	17
Länksamling.....	18

Kommentarer till statistiken

Övervakningen är kontinuerligt under utveckling, läs mer om [datakällor för övervakning av covid-19](#). Data som presenteras i rapporten är preliminära enligt de uppgifter som finns i respektive övervakningssystem och kan komma att kompletteras i efterhand. För uppgifter från föregående veckor, se [arkivsidan över tidigare veckorapporter](#). Där uppgift om kön presenteras gäller det juridiskt kön.

Populationens uppdelning i ovaccinerade och vaccinerade uppdateras varje vecka utifrån vaccinationsstatus i nationella vaccinationsregistret (NVR). Med ovaccinerad avses personer som inte har någon dos registrerad i NVR, endast har en dos registrerad eller två doser och det gått mindre än 14 dagar sedan andra registrerade dosen. Vaccinerad avser personer med två doser registrerade i NVR, där datum för andra dosen är för minst 14 dagar sedan vid tillfället för positivt test. Personer med en tredje registrerad dos ingår i gruppen vaccinerade.

Från den 1 januari har definitionen av reinfektion (individer som infekteras på nytt efter genomgången infektion) som används i covid-19 övervakningen ändrats. I statistiken för 2020 och 2021 redovisas ett covid-19 fall per individ och 12 månaders period. Från den 1 januari 2022 redovisas fall med ny infektion hos samma individ om det passerat sex månader från den tidigare anmälda infektionen. Förändringen trädde ikraft 18 januari 2022 och i samband med detta uppdaterades antalet rapporterade fall för januari 2022.

Förändringarna i provtagningsrekommendationerna under november medför att data över antal bekräftade fall inte blir helt jämförbara över tid.

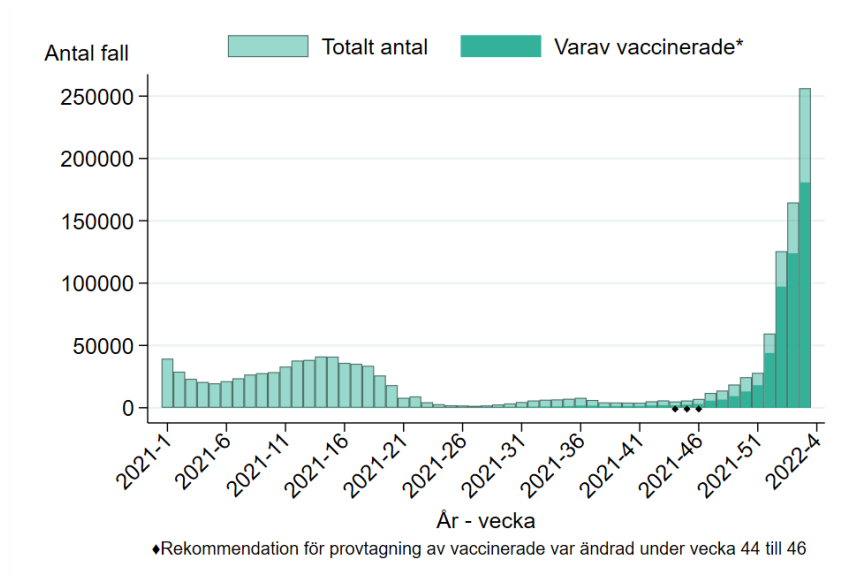
Data läses onsdagar för veckorapporten.

Kontakt angående rapporten: info@folkhalsomyndigheten.se.

Tabell- och figursamling

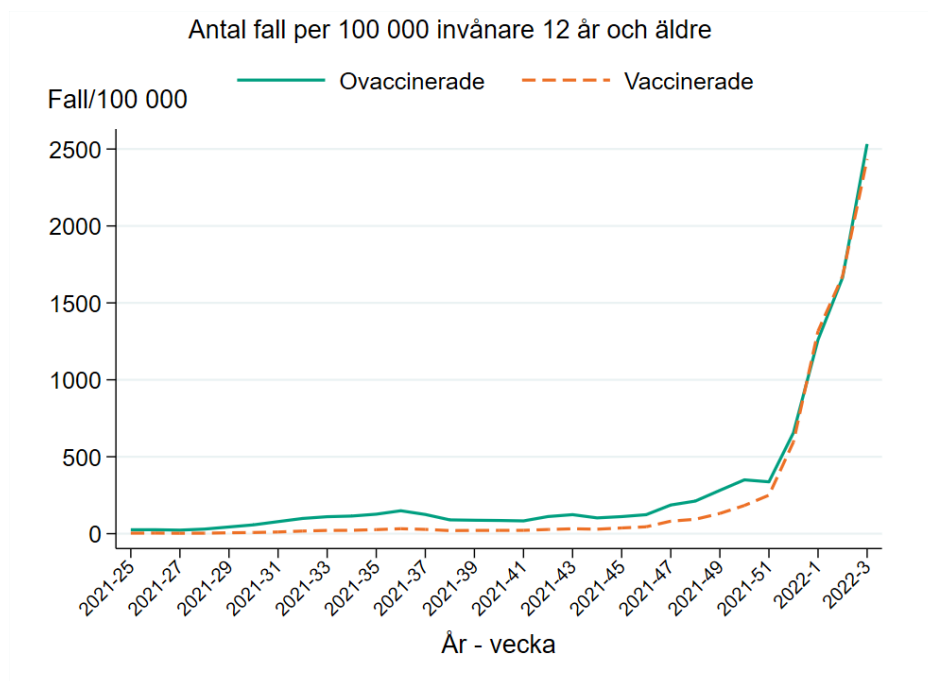
Bekräftade fall och provtagna individer nationellt

Figur 1A. Antal bekräftade fall av covid-19 per vecka, från vecka 1 2021 till och med aktuell rapportvecka, totalt och vaccinerade fall.

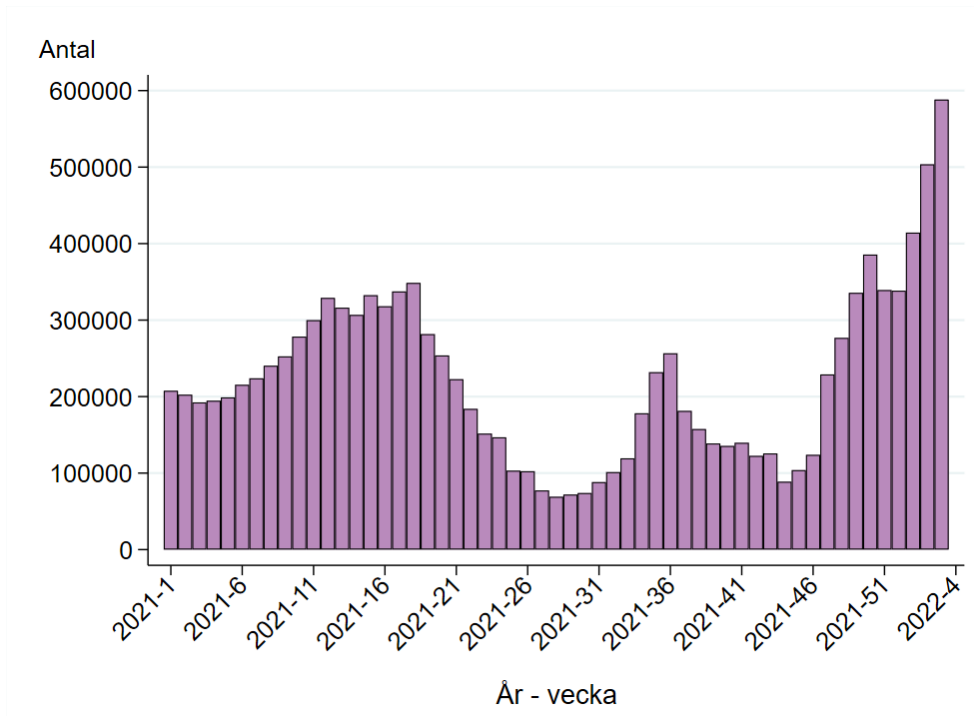


*Staplarna visar det totala antalet bekräftade fall varje vecka samt antal vaccinerade (vaccinerade visas som en delmängd av totalt antal).

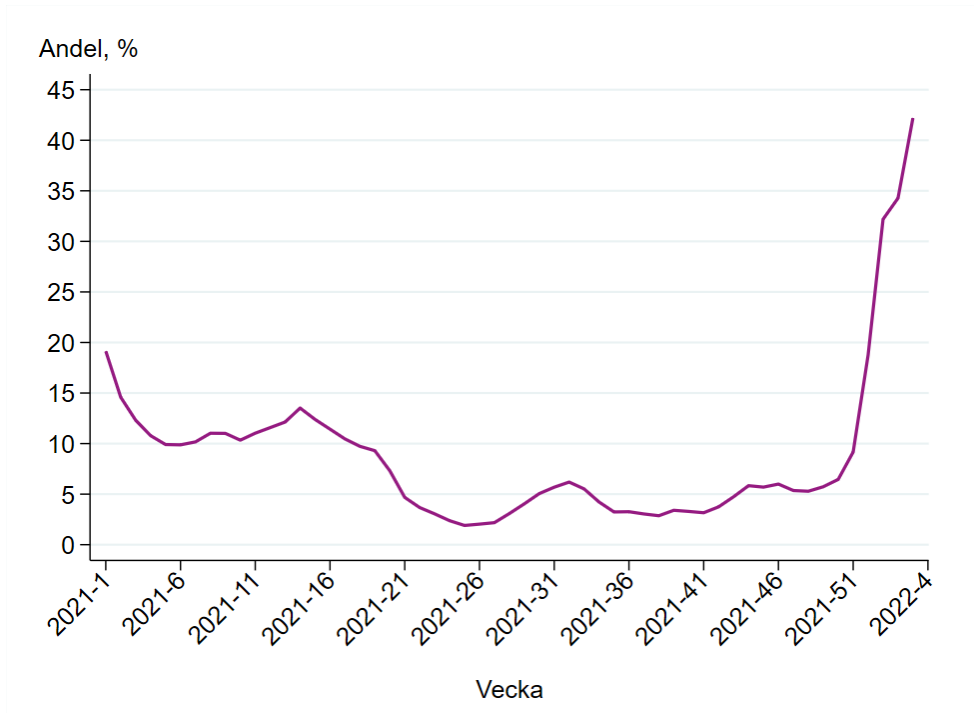
Figur 1B. Antal bekräftade ovaccinerade fall per 100 000 ovaccinerade invånare och antal bekräftade vaccinerade fall per 100 000 vaccinerade invånare bland personer 12 år och äldre, från vecka 25 2021 till och med aktuell rapportvecka.



Figur 1C. Antal provtagna individer per vecka från vecka 1 2021 till och med aktuell rapportvecka.



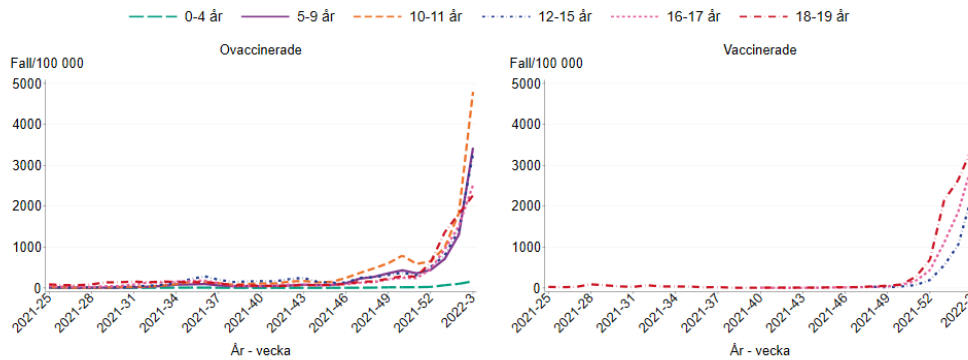
Figur 1D. Andel positiva bland PCR-testade individer från vecka 1 2021 till och med aktuell rapportvecka



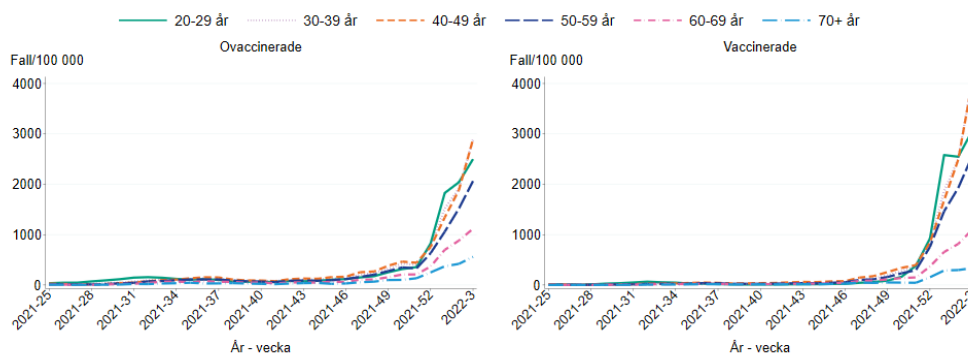
Åldersfördelning bland bekräftade fall och provtagna individer

Antal fall per åldersgrupp

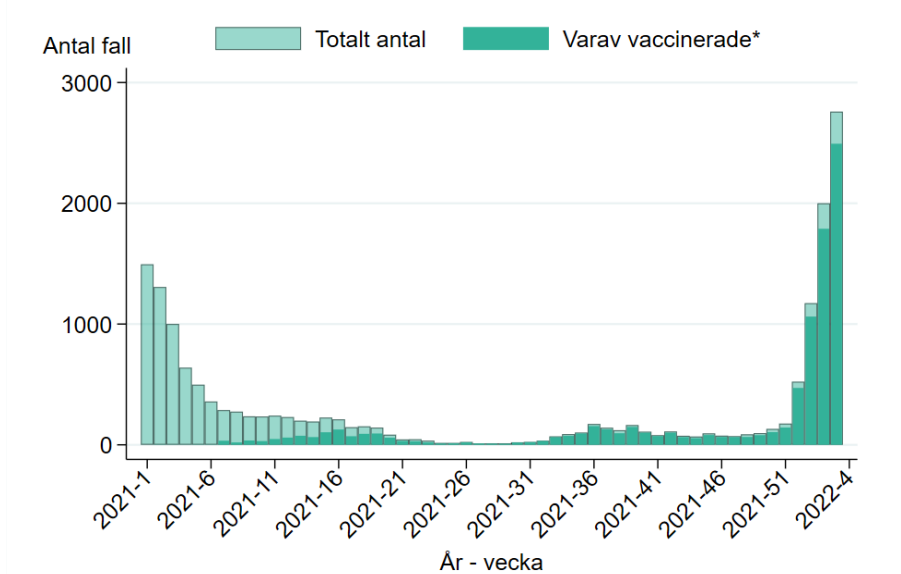
Figur 2A. Antal bekräftade ovaccinerade fall per 100 000 ovaccinerade invånare och antal bekräftade vaccinerade fall per 100 000 vaccinerade invånare per vecka och åldersgrupp, bland personer upp till 19 år, från vecka 25 2021 till och med aktuell rapportvecka.



Figur 2B. Antal bekräftade ovaccinerade fall per 100 000 ovaccinerade invånare och antal bekräftade vaccinerade fall per 100 000 vaccinerade invånare per vecka och åldersgrupp, bland personer 20 år och äldre, från vecka 25 2021 till och med aktuell rapportvecka. Personer på SÄBO eller med hemtjänst ingår ej.



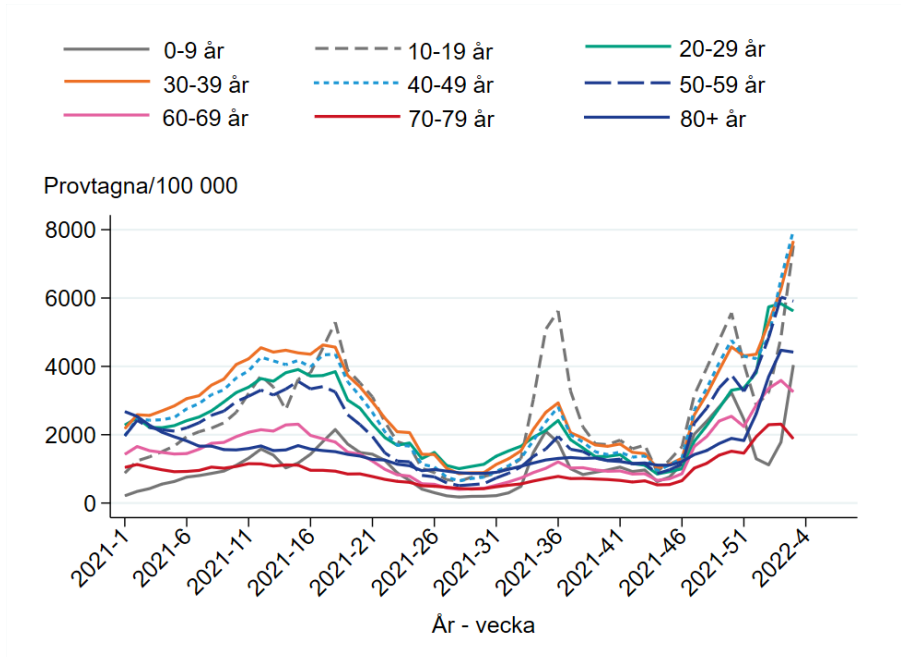
Figur 2C. Bekräftade fall per vecka bland personer på SÄBO (65+ år) eller med hemtjänst (65+ år) från vecka 1 2021 till och med aktuell rapportvecka, totalt och vaccinerade fall.



*Staplarna visar det totala antalet bekräftade fall varje vecka samt antal vaccinerade (vaccinerade visas som en delmängd av totalt antal).

Provtagning per åldersgrupp

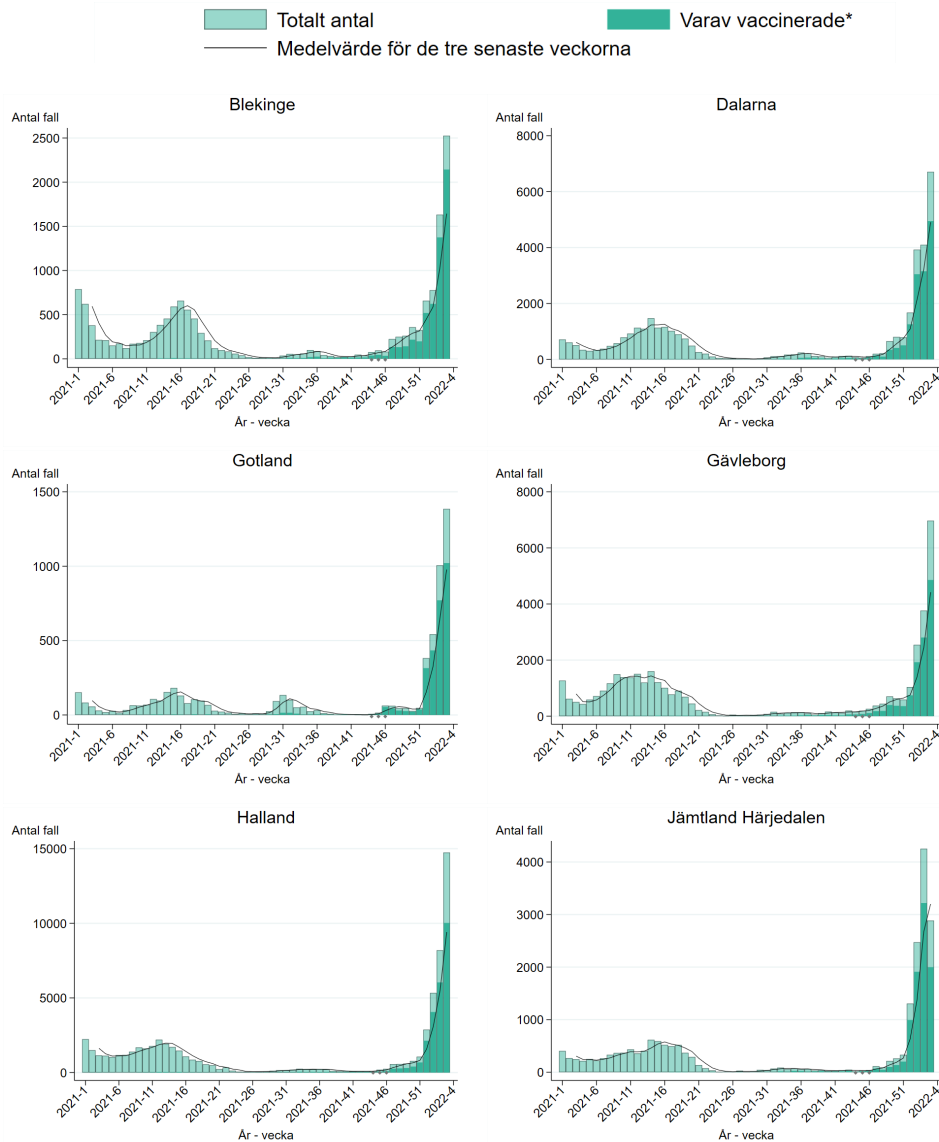
Figur 2D. Antal provtagna individer per 100 000 invånare per åldersgrupp per vecka, från vecka 1 2021 till och med aktuell rapportvecka.



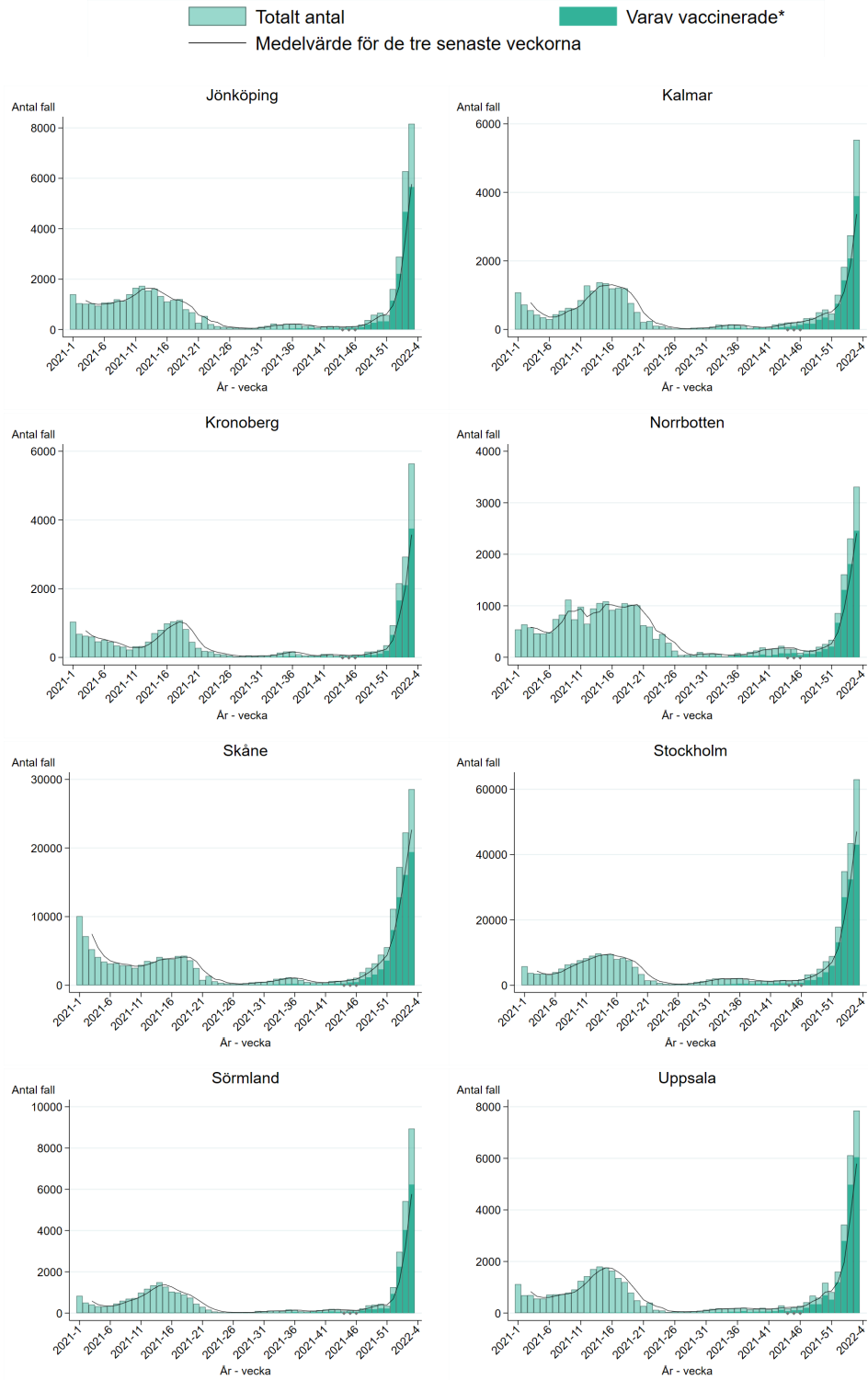
Geografisk fördelning

Antal laboratoriebekräftade fall av covid-19 per region

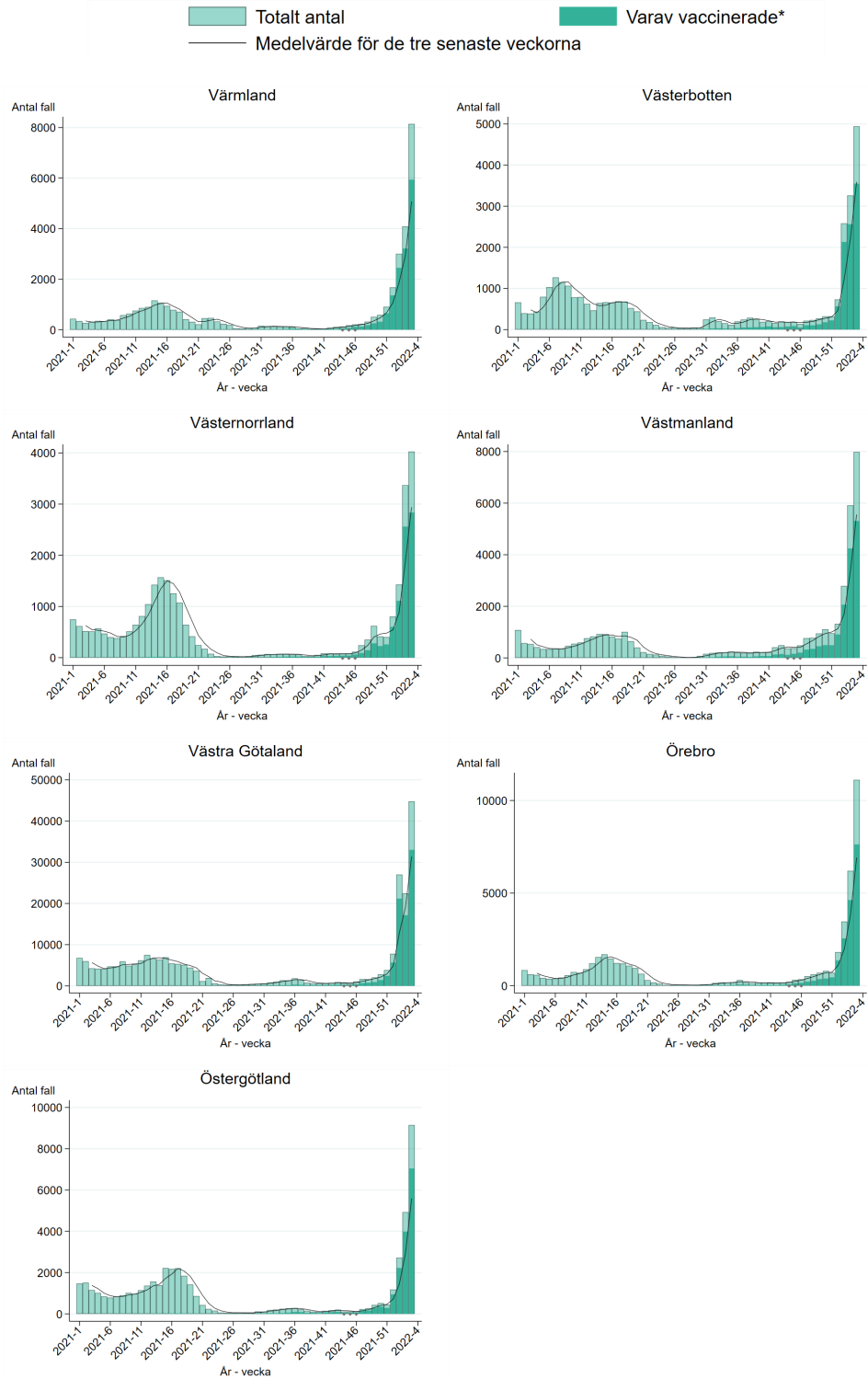
Figur 3A. Antal bekräftade fall av covid-19 per vecka (staplar) totalt och vaccinerade samt det rullande medelvärdet av totalt antal fall över de senaste tre veckorna, från vecka 1 2021 till och med aktuell rapportvecka, för respektive region. Observera att skalan på y-axeln varierar.



*Staplarna visar det totala antalet bekräftade fall varje vecka samt antal vaccinerade (vaccinerade visas som delmängd av totalt antal). ♦ Rekommendation för provtagning av vaccinerade var ändrad under vecka 44 till 46.



*Staplarna visar det totala antalet bekräftade fall varje vecka samt antal vaccinerade (vaccinerade visas som delmängd av totalt antal). ♦ Rekommendation för provtagning av vaccinerade var ändrad under vecka 44 till 46.



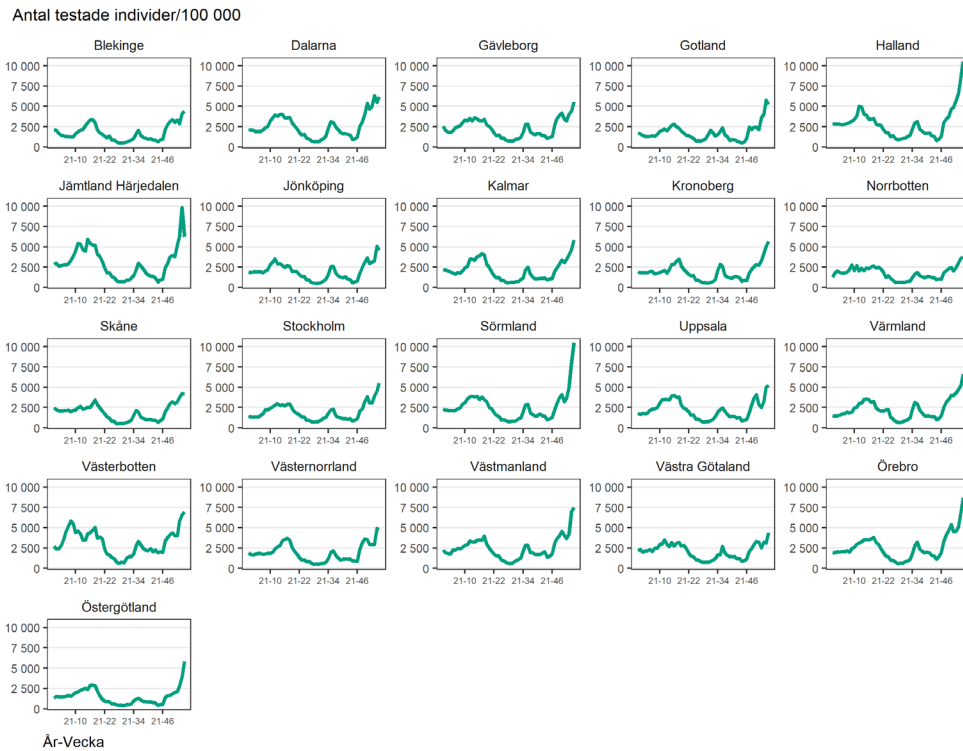
*Staplarna visar det totala antalet bekräftade fall varje vecka samt antal vaccinerade (vaccinerade visas som delmängd av totalt antal). ♦ Rekommendation för provtagning av vaccinerade var ändrad under vecka 44 till 46.

Tabell 1. Antal bekräftade fall, antal fall per 100 000 invånare aktuell rapportvecka samt för de två senaste veckorna, andelen positiva, andel genombrottsinfektioner och andel reinfektioner för aktuell rapportvecka, per region.

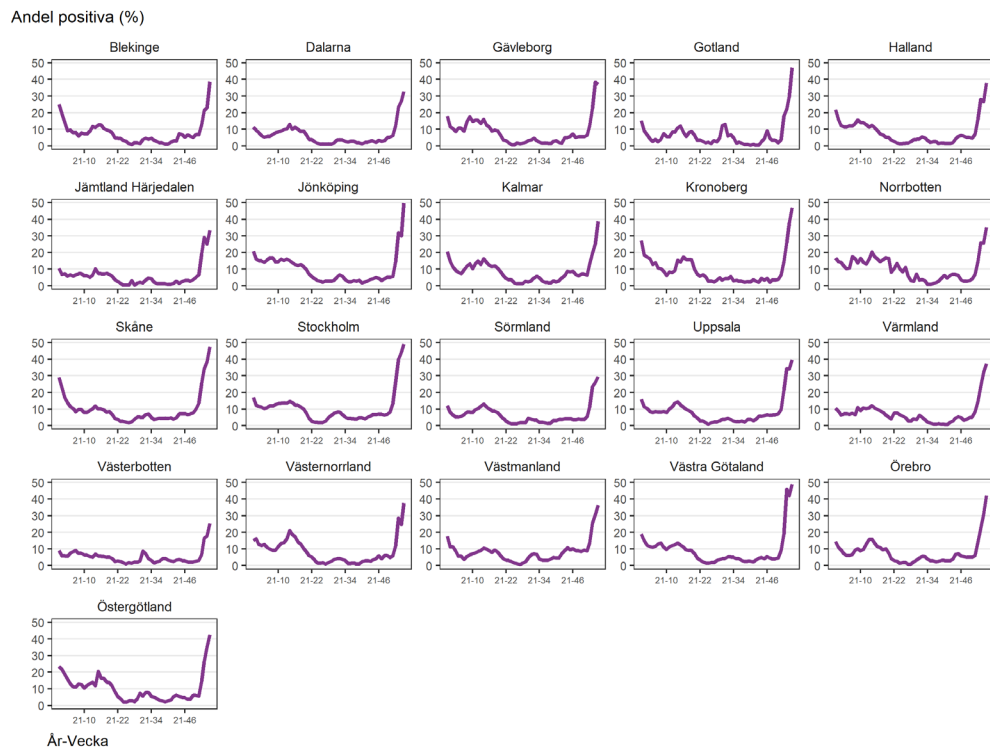
Region	Antal fall vecka 3	Antal fall vecka 3 per 100 000 invånare	Antal fall vecka 3 & 2 per 100 000 invånare	Andel positiva individer vecka 3 (procent)	Andel genombrotts infektioner vecka 3 (procent)	Andel reinfektion er vecka 3 (procent)
Blekinge	2 526	1 588	2 614	38,7	85	8,0
Dalarna	6 709	2 332	3 757	32,8	74	7,9
Gotland	1 385	2 304	3 977	47,2	74	6,2
Gävleborg	6 971	2 425	3 735	37,0	70	10,7
Halland	14 745	4 379	6 813	37,9	68	9,5
Jämtland Härjedalen	2 886	2 200	5 443	33,5	69	7,8
Jönköping	8 161	2 236	3 956	49,7	69	9,5
Kalmar	5 533	2 249	3 366	38,9	70	9,2
Kronoberg	5 641	2 789	4 237	47,0	66	8,6
Norrbottn	3 309	1 326	2 249	35,2	74	7,7
Skåne	28 564	2 056	3 658	47,4	68	10,5
Stockholm	63 022	2 635	4 451	49,2	68	9,4
Sörmland	8 941	2 986	4 798	29,5	70	7,3
Uppsala	7 853	2 022	3 597	39,8	77	8,2
Värmland	8 143	2 879	4 324	37,4	73	6,0
Västerbotten	4 942	1 809	3 002	25,5	72	6,9
Västernorrland	4 027	1 647	3 024	37,6	70	9,7
Västmanland	7 984	2 881	5 015	36,4	66	8,4
Västra Götaland	44 768	2 581	3 876	49,0	74	10,7
Örebro	11 113	3 636	5 665	42,1	69	9,4
Östergötland	9 147	1 958	3 013	42,7	77	7,9
Total	256 370	2 470	4 057	42,2	71	9,3

Provtagning och andel positiva per region

Figur 3B. Antal provtagna individer (nukleinsyrapåvisning, PCR-test) per 100 000 invånare och region, från vecka 1 2021 till och med aktuell rapportvecka.

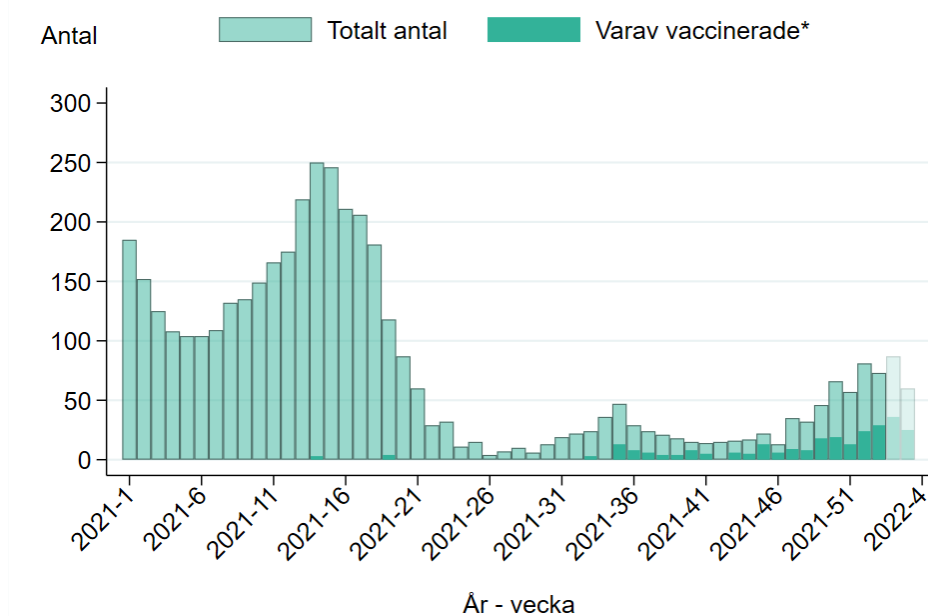


Figur 3C. Andel positiva individer i procent, per region från vecka 1 2021 till och med aktuell rapportvecka.



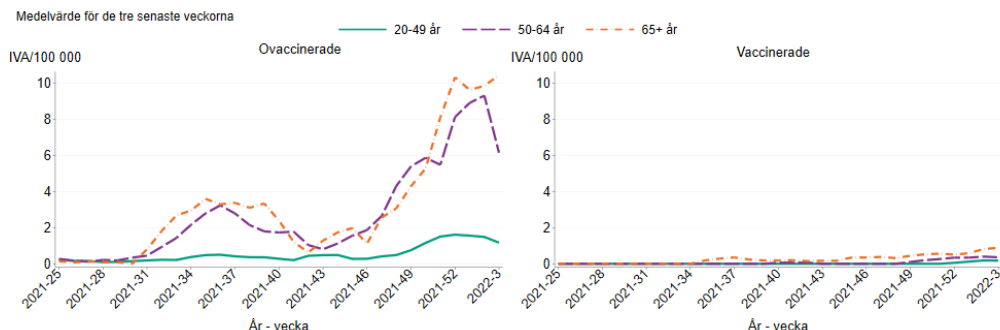
Intensivvårdade fall

Figur 4A. Antal* nya intensivvårdade patienter med laboratoriebekräftad covid-19 per vecka, totalt och vaccinerade, från vecka 1 2021 till och med aktuell rapportvecka.



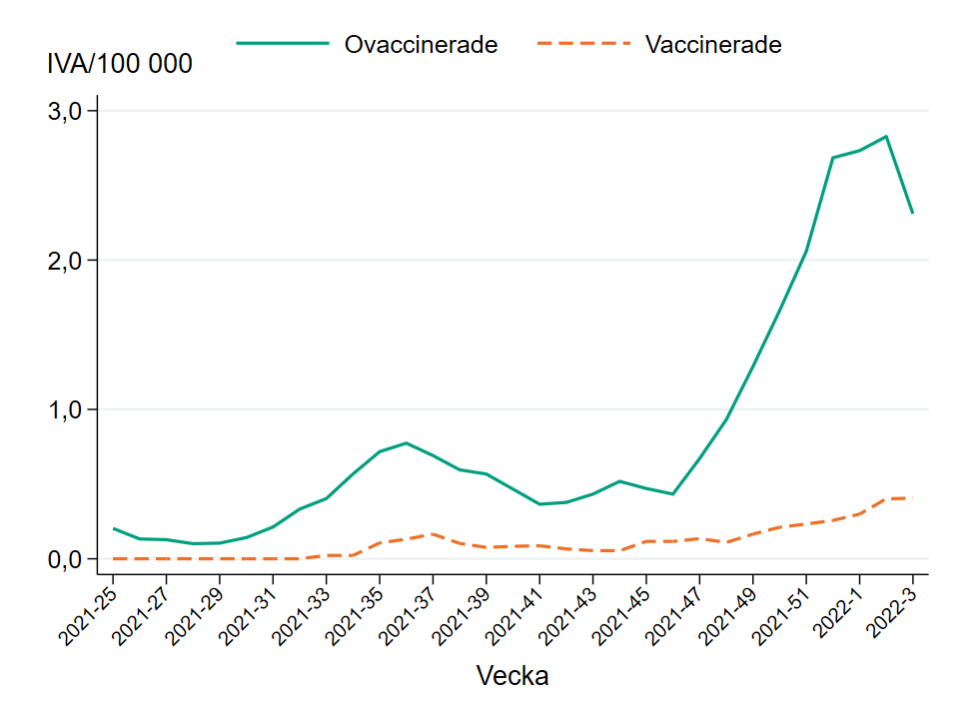
* Staplarna visar det totala antalet nya intensivvårdade patienter varje vecka samt antal vaccinerade (vaccinerade visas som en delmängd av totalt antal). De veckor när antalet vaccinerade patienter är färre än tre visas inte antal vaccinerade, endast totalantalet visas. Detta på grund av risk för röjande av uppgifter om enskild individ. Antalet nya patienter på iva under perioden fördelar sig enligt följande: Av totalt 4238 patienter var 3947 ovaccinerade och 291 vaccinerade. Av de vaccinerade visas inte 22 på grund av risk för röjande, men ingår i totalantalet för aktuella veckor. Det rapporterade antalet för de två senaste veckorna bedöms stiga något på grund av eftersläpande rapportering, särskilt vad gäller aktuell rapportvecka.

Figur 4B. Antal nya ovaccinerade intensivvårdade patienter med laboratoriebekräftad covid-19 per 100 000 ovaccinerade invånare och antal nya vaccinerade* intensivvårdade patienter med laboratoriebekräftad covid-19 per 100 000 vaccinerade invånare per vecka och åldersgrupp, från vecka 25 2021 till aktuell rapportvecka. Rullande medelvärde för de tre senaste veckorna.



*De veckor när antalet vaccinerade patienter i respektive åldersgrupp är färre än tre ingår inte de vaccinerade i beräkningen. Detta på grund av risk för röjande av uppgifter om enskild individ. Det rapporterade antalet för de två senaste veckorna bedöms stiga något på grund av eftersläpande rapportering, särskilt vad gäller aktuell rapportvecka.

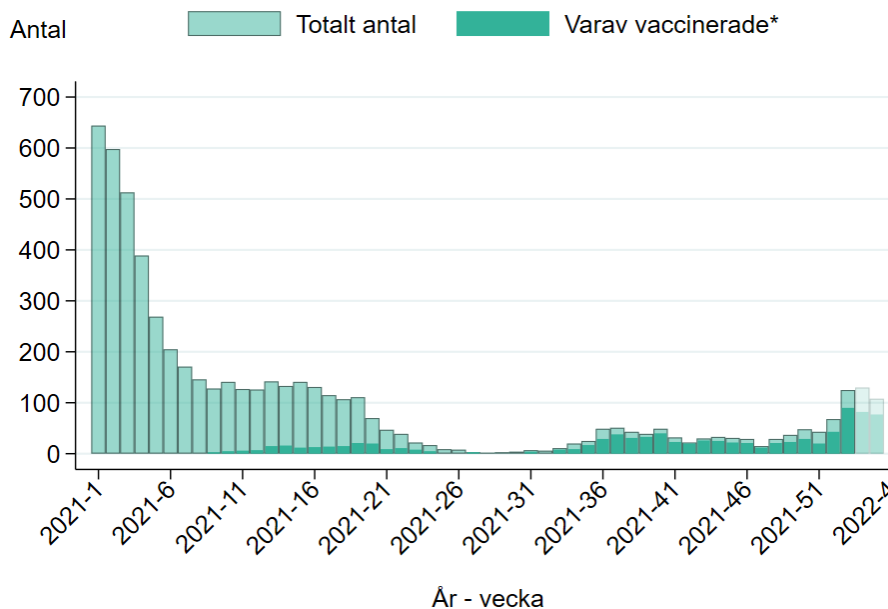
Figur 4C. Antal nya ovaccinerade intensivvårdade patienter med laboratoriebekräftad covid-19 per 100 000 ovaccinerade invånare och antal nya vaccinerade* intensivvårdade patienter med laboratoriebekräftad covid-19 per 100 000 vaccinerade invånare per vecka och åldersgrupp, från vecka 25 2021 till aktuell rapportvecka. Rullande medelvärde för de tre senaste veckorna.



*De veckor när antalet vaccinerade patienter är färre än tre ingår inte de vaccinerade i beräkningen. Detta på grund av risk för röjande av uppgifter om enskild individ. Det rapporterade antalet för de två senaste veckorna bedöms stiga något på grund av eftersläpande rapportering, särskilt vad gäller aktuell rapportvecka.

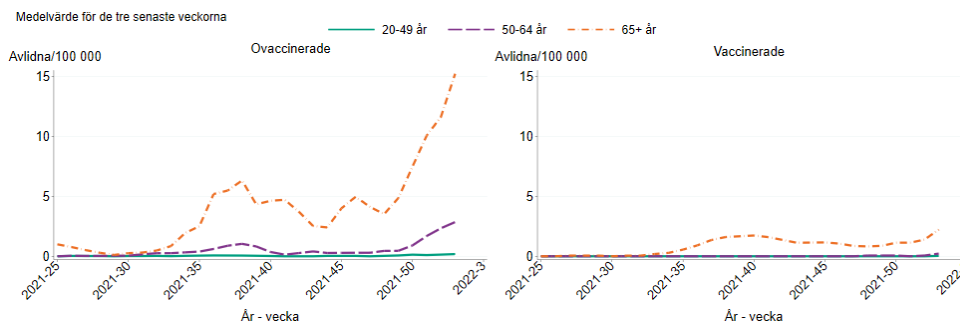
Avlidna bekräftade fall

Figur 5A. Antal* avlidna bekräftade fall per vecka, uppdelat på ovaccinerade och vaccinerade fall, från vecka 1 2021 till aktuell rapportvecka.



*Staplarna visar det totala antalet avlidna varje vecka samt antal vaccinerade (vaccinerade visas som en delmängd av totalt antal). De veckor när antalet vaccinerade fall som avlidit är färre än tre visas inte antal vaccinerade, endast totalantalet visas. Detta på grund av risk för röjande av uppgifter om enskild individ. Antalet avlidna under perioden fördelar sig enligt följande: Av totalt 5641 avlidna var 4701 ovaccinerade och 940 vaccinerade, varav totalt 14 under perioden endast ingår i totalantalet för aktuell vecka på grund av risk för röjande. Data för de två senaste veckorna är preliminära och kommer troligen att stiga. Data presenteras enligt det datum som personen anges ha avlidit i rapporteringssystemet SmiNet. De fåtal dödsfall som finns registrerade utan dödsdatum (17 dödsfall) finns inte med i grafen.

Figur 5B. Antal nya ovaccinerade avlidna med laboratoriebekräftad covid-19 per 100 000 ovaccinerade invånare och antal nya vaccinerade* avlidna med laboratoriebekräftad covid-19 per 100 000 vaccinerade invånare per vecka och åldersgrupp, från vecka 25 2021. Rullande medelvärde för de tre senaste veckorna.



*De veckor när antalet avlidna fall är färre än tre ingår inte de vaccinerade i beräkningen. Detta på grund av risk för röjande av uppgifter om enskild individ. Det rapporterade antalet för de två senaste veckorna bedöms stiga något på grund av eftersläpande rapportering, särskilt vad gäller aktuell rapportvecka.

Länksamling

Data som går att ladda ner

[Data över antalet bekräftade fall](#), IVA-vårdade och avlidna bekräftade fall per region presenteras på och går att ladda ner från vår webbplats. Fall och incidens per kommun och stadsdel finns även i veckostatistik per region respektive kommun.

Testade individer

På vår webbplats finns [uppdaterad information om antal testade individer](#).

Virusvarianter

På vår webbplats redovisas senaste tillgängliga resultat från övervakningen av [virusvarianter av särskild betydelse](#).

Vaccinationsuppföljning

En detaljerad beskrivning av [incidensen i relation till vaccinationstäckningen](#) i olika grupper finns på vår webbplats. Där finns också beskrivning om vaccinationernas effekt och vaccinationstäckning, se [uppföljning av vaccination mot covid-19](#)

Akut luftvägsinfektion (Hälsorapport)

Varje vecka presenteras resultaten över andelen av Sveriges befolkning som uppskattas ha blivit sjuka i en akut luftvägsinfektion under föregående vecka baserat på enkätsvar i Hälsorapports webbpanel. Resultaten presenteras på [Hälsorapports resultatsida](#).

Trendanalyser per region

Trendanalyser per regioner presenteras på sidan för [analys och prognos](#). Kartor med incidens per vecka och region finns på Folkhälsomyndighetens [statistiksida](#).

Bekräftade fall på särskilda boenden

För aktuell statistik om fall och avlidna fall på särskilda boenden hänvisas till [Socialstyrelsens statistik bland äldre efter boendeform](#).

Nyinlagda på sjukhus

Socialstyrelsen samlar statistik om sjukhusvårdade covid-19 patienter och [data över nyinlagda patienter per vecka](#) presenteras på Socialstyrelsens webbplats. I statistiken ingår även patienter som läggs in direkt på intensivvårdsavdelning.

Aktuell beläggning på sjukhus och IVA

Data över hur många patienter som vårdas på sjukhus och inom intensivvården just nu presenteras dagligen på vår webbplats på sidan om [analyser och prognoser om covid-19](#), se rubriken *Vårdbelastning – aktuell beläggning*. Data visas nationellt samt regionvis. Data hämtas från respektive regions webbplats

Dödsorsak covid-19

[Data över avlidna med underliggande dödsorsak covid-19](#) publiceras onsdagar varje vecka på Socialstyrelsens webbplats. Där finns statistik över åldersfördelning, regionsfördelning, samsjuklighet samt antal avlidna per dag. För mer information

om hur Folkhälsomyndigheten och Socialstyrelsen följer statistiken över avlidna, se [faktablad på Socialstyrelsens webbplats](#).

Överdödlighet

Analys över antalet dödsfall i Sverige varje vecka (oavsett orsak) och eventuell över- eller underdödlighet redovisas i en separat rapport [på sidan om analyser och prognoser](#) under rubriken Överdödlighet. Där ingår exempelvis diagram för det nationella läget samt och uppdelat på fler redovisningsgrupper och i relation till antalet avlidna bekräftade fall.