



Folkhälsomyndigheten

Veckorapport om covid-19, vecka 41

Denna rapport publicerades den 20 oktober 2022 och redovisar läget för covid-19 vecka 41 (10–16 oktober 2022).

Läget i Sverige

Under vecka 41 minskade antalet bekräftade fall av covid-19 i Sverige; totalt, i flertalet regioner samt bland personer boende på särskilda boenden för äldre (SÄBO) och personer med hemtjänstinsatser. De senaste veckornas statistik över bekräftade fall speglar sannolikt en avstannande smittspridning av covid-19.

Antalet avlidna per vecka ligger sedan vecka 34 på en lägre nivå än under sommaren. Antalet nya intensivvårdade patienter fortsätter att variera från vecka till vecka, men på en låg nivå. Även antalet nyinskrivna patienter med covid-19 inom slutenvården varierar och vecka 41 var antalet nyinskrivna patienter med covid-19 inom slutenvården något lägre jämfört med föregående vecka. Analyser från Socialstyrelsen visar att andelen nyinskrivna patienter med covid-19 som huvuddiagnos har minskat under året och att de flesta som vårdas inom intensiv- och slutenvård med bekräftad covid-19 nu har det som bidiagnos.

[Socialstyrelsens statistik om covid-19](#)

Det är viktigt att den som är sjuk med symtom som kan bero på covid-19 stannar hemma och undviker nära kontakt med andra. För att undvika svår sjukdom är det viktigt att alla som rekommenderas att vaccinera sig mot covid-19 gör det och att de som erbjuds påfyllnadsdoser tar dessa. Vuxna som inte är vaccinerade bör undvika trängsel och stora folksamlingar inomhus.

[Om vaccination mot covid-19](#)

Vecka 41 provtogs 20 452 individer för covid-19 i Sverige, vilket är 4 procent färre än föregående vecka. Högst antal provtagna individer per 100 000 invånare under vecka 41 fanns som tidigare i åldersgruppen 80 år och äldre, följt av personer 70–79 år. Andelen av proverna som var positiva för covid-19 vecka 41 var 18 procent, vilket är något lägre än förra veckan, men på samma nivå som i september.

Under vecka 41 rapporterades 3 408 bekräftade fall av covid-19, vilket är en minskning med 15 procent jämfört med förra veckan. Antalet fall var vecka 41 lägre än medelvärdet för föregående tre veckor i sju regioner (Dalarna, Gävleborg, Kalmar, Stockholm, Sörmland, Västernorrland och Östergötland) och skillnaderna var statistiskt säkerställda. I övriga regioner fanns inga statistiskt säkerställda skillnader.

Av de bekräftade fallen vecka 41 var 201 bland boende på SÄBO, vilket är 45 procent färre jämfört med vecka 40. Bland personer med hemtjänst rapporterades 324 bekräftade fall vecka 41, vilket är 20 procent färre jämfört med vecka 40.

Hittills har 12 nya intensivvårdade patienter med bekräftad covid-19 rapporterats under vecka 41. De föregående tre veckorna (vecka 38–40) rapporterades i medeltal 18 patienter per vecka. Sedan föregående veckorapport har ytterligare två patienter rapporterats nyinlagda under vecka 40, vilket ger totalt 18 patienter rapporterade vecka 40. För de 66 patienter med bekräftad covid-19 som vårdats inom intensivvården de senaste fyra veckorna (vecka 38–41), var medelåldern 63 år och 54 patienter tillhörde en medicinsk riskgrupp. Det rapporterade antalet patienter för de två senaste veckorna bedöms bli något högre på grund av fördröjning i rapporteringen, särskilt vad gäller aktuell rapportvecka.

På grund av fördröjningen i rapporteringen fokuserar analyserna avseende avlidna bekräftade fall i veckorapporten främst på data fram till för två veckor sedan. Hittills har 89 bekräftade fall rapporterats avlidna under vecka 39. Föregående tre veckor (vecka 36–38) var medeltalet 88 dödsfall per vecka. Av de rapporterade avlidna vecka 39 hade 56 personer en insats enligt socialtjänstlagen, det vill säga hemtjänstinsatser eller var boende på SÄBO. Hittills har 73 respektive 39 bekräftade fall rapporterats avlidna under vecka 40 och 41. Vecka 39 var dödligheten signifikant förhöjd i riket samt bland kvinnor och i Sydsverige.

[Analyser och prognoser om covid-19](#) (se överdödlighet)

I ett nationellt övervakningsprogram följer Folkhälsomyndigheten, med stöd från regionerna, förekomsten av genetiska grupper av SARS-CoV-2 i Sverige. Det görs genom helgenomsekvensering av ett urval av PCR-positiva prover. Särskilt fokus ligger på övervakning av virusvarianter av särskild betydelse (Variants of Concern) enligt ECDCs klassificering. Aktuella virusvarianter är omikronundergrupperna BA.2, BA.4 och BA.5. Nu är det enbart olika undergrupper inom omikron som cirkulerar i Sverige, liksom i övriga världen. Under vecka 38–40 utgjorde omikronvarianten BA.5 med undergrupper 95 procent, BA.4 med undergrupper 4 procent och BA.2 med undergrupper 1 procent i sekvensdata rapporterad till den nationella databasen GENSAM. Vissa specifika mutationer (aminosyraförändringar) i arvsmassan övervakas särskilt, då de ger viruset möjlighet att undvika immunförsvaret. Förekomsten av mutationen R346T, som återfinns bland annat i BA.5-undergruppen BF.7, ökar och mutationen återfanns i en fjärdedel av alla prover som hittills undersökts från vecka 40.

[Statistik om SARS-CoV-2 virusvarianter av särskild betydelse](#)

Läget i Europa

Data från länder som rapporterar data till den europeiska smittskyddsmyndigheten ECDC visar på en ökning av det totala antalet fall, med stora ökningar i bland annat Tyskland och Österrike. Även antalet fall bland personer över 65 år samt antalet slutenvårdade i Europa har ökat de senaste veckorna.

Testningsrekommendationerna skiljer sig mellan länderna och hänsyn behöver tas till detta vid epidemiologiska analyser.

Statistik från ECDC

Innehållsförteckning

Veckorapport om covid-19, vecka 41	1
Läget i Sverige	1
Läget i Europa.....	2
Kommentarer till statistiken	5
Tabell- och figursamling	7
Bekräftade fall, intensivvårdade och avlidna fall nationellt sedan pandemins start.....	7
Bekräftade fall och provtagna individer nationellt.....	8
Bekräftade fall bland personer på SÄBO eller med hemtjänst.....	10
Geografisk fördelning	11
Intensivvårdade fall	15
Avlidna bekräftade fall	16
Övervakning av virusvarianter.....	17
Länksamling.....	18

Kommentarer till statistiken

Övervakningen är kontinuerligt under utveckling, läs mer om datakällor för övervakning av covid-19. Data som presenteras i rapporten är preliminära enligt de uppgifter som finns i respektive övervakningssystem och kan komma att kompletteras i efterhand. För uppgifter från föregående veckor, se arkivsidan över tidigare veckorapporter. Där uppgift om kön presenteras gäller juridiskt kön.

Under sommaren och hösten 2022 har fall från region Stockholm som provtagits i vintras rapporterats med fördröjning. Dessa efterregistrerade fall har redovisats med en ljusblå färg i flera grafer och noterats i text. Från vecka 40 2022 visas inte längre de efterregistrerade fallen (med undantag för figur 1), eftersom alla efterrapporterade fall nu är registrerade. För att se de historiska data över efterregistrerade fall, se veckorapporten för vecka 39 2022.

[Datakällor för övervakning av covid-19](#)

[Arkivsida veckorapporter](#)

Från vecka 34 2022 visas vaccinationsstatus endast i det underlag som finns att ladda ned. Eftersom uppdelningen på vaccinerade respektive ovaccinerade inte tar hänsyn till hur lång tid det gått sedan vaccinationen är det inte längre relevant att visa uppdelningen i de grafer som visas i veckorapporten.

[Veckorapporter om covid-19](#) (se Excelfil för aktuell vecka).

För studier av uppföljning av vaccineffekten, se veckovis vaccinationsuppföljning.

[Uppföljning av vaccination mot covid-19](#)

Från den 1 januari 2022 har definitionen av reinfektion (individer som infekteras på nytt efter genomgången infektion) som används i övervakningen av covid-19 ändrats. I statistiken för 2020 och 2021 redovisas ett covid-19 fall per individ och 12-månaders period. Från den 1 januari 2022 redovisas fall med ny infektion hos samma individ om det passerat 6 månader från den tidigare anmälda infektionen. Förändringen trädde i kraft 18 januari 2022 och i samband med detta uppdaterades antalet rapporterade fall för januari 2022.

Under 2021 och 2022 har provtagningsrekommendationen vid några tillfällen förändrats. Vecka 44–46 år 2021 riktades provtagningen mot prioriterade grupper och ovaccinerade personer, vecka 4–5 år 2022 var det en lägre prioritet för provtagning av personer som inte behövde vara fysiskt på plats på arbetet. Från vecka 6 år 2022 rekommenderas provtagning av personal, patienter och omsorgstagare i vården och äldreomsorgen. Förändringarna i provtagningsrekommendationerna medför att data över antal bekräftade fall, antal provtagna individer och andelen positiva endast blir jämförbara inom respektive period men inte över tid mellan perioder med olika provtagningsrekommendation. Den epidemiologiska övervakningen och data som redovisas i veckorapporten fokuserar med nuvarande provtagningsrekommendation inte på att följa hur stor

smittspridningen är i samhället, utan det huvudsakliga syftet är att följa trender och de allvarligaste konsekvenserna av covid-19.

[Pandemin med covid-19 går in i en ny fas \(Nyhet 2022-02-09\)](#)

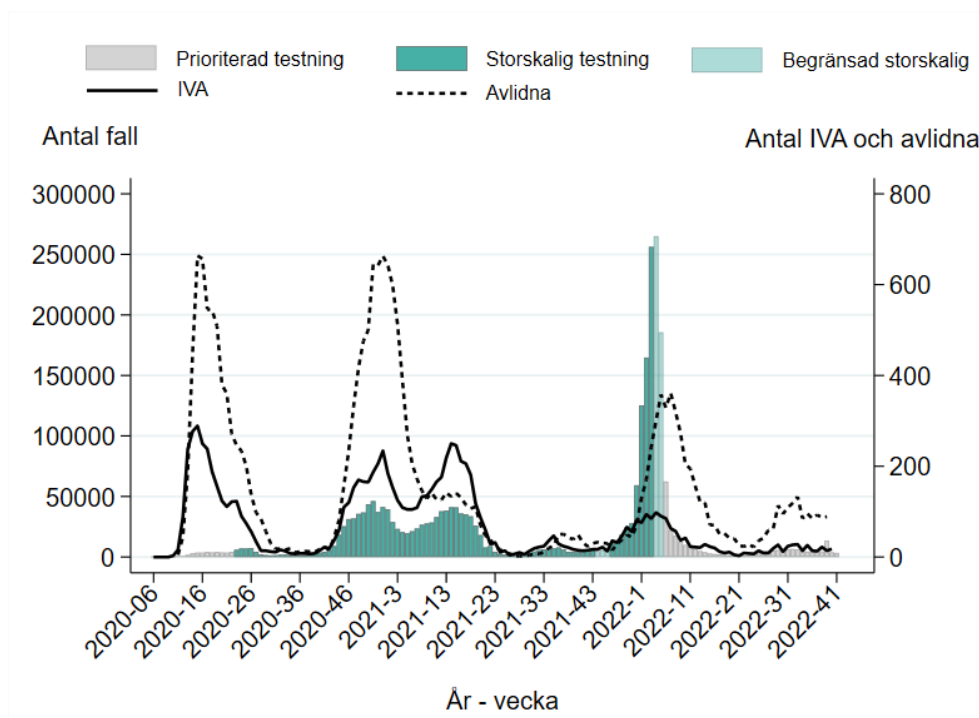
Data låses onsdagar för veckorapporten.

Kontakt angående rapporten: info@folkhalsomyndigheten.se

Tabell- och figursamling

Bekräftade fall, intensivvårdade och avlidna fall nationellt sedan pandemins start

Figur 1. Antal bekräftade fall per vecka, antal nya intensivvårdade (IVA) och antal avlidna fall från vecka 6 2020 till och med aktuell rapportvecka (a). Perioder med storskalig provtagning, begränsad storskalig provtagning och prioriterad provtagning (b). Fallen inkluderar efterregistrerade fall som provtagits tidigare under våren 2022.

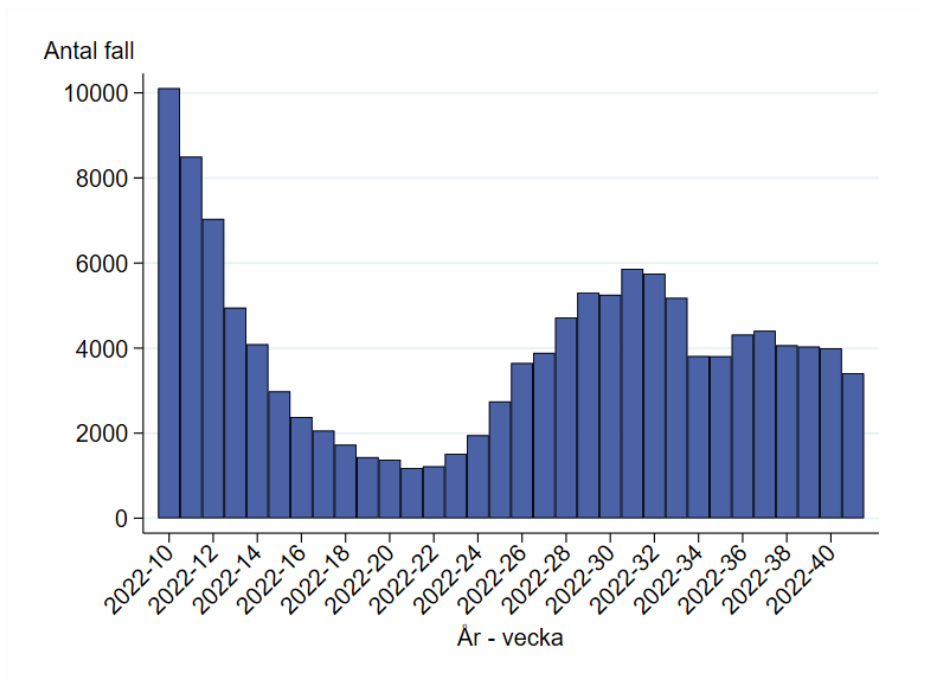


(a) Intensivvårdade visas fram till och med föregående vecka, antalet avlidna visas till och med för två veckor sedan. Detta på grund av eftersläpning i rapporteringen.

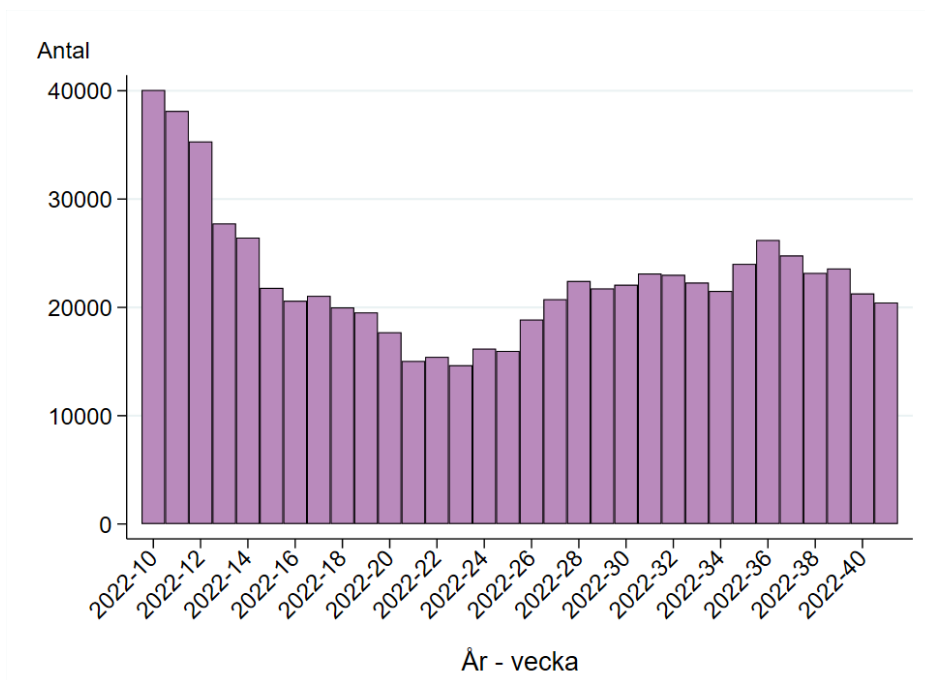
(b) Förändringar i provtagning, se avsnitt *Kommentar till statistiken*.

Bekräftade fall och provtagna individer nationellt

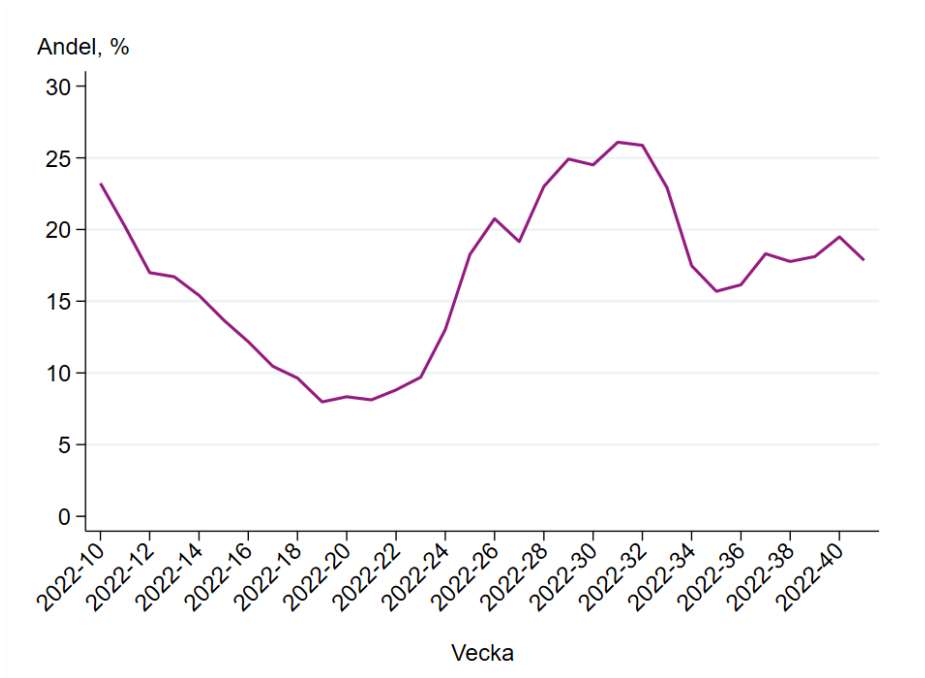
Figur 2A. Antal bekräftade fall per vecka sedan vecka 10 2022 till aktuell vecka.



Figur 2B. Antal provtagna individer per vecka från vecka 10 2022 till och med aktuell rapportvecka.



Figur 2C. Andel positiva bland PCR-provtagna individer från vecka 10 2022 till och med aktuell rapportvecka.

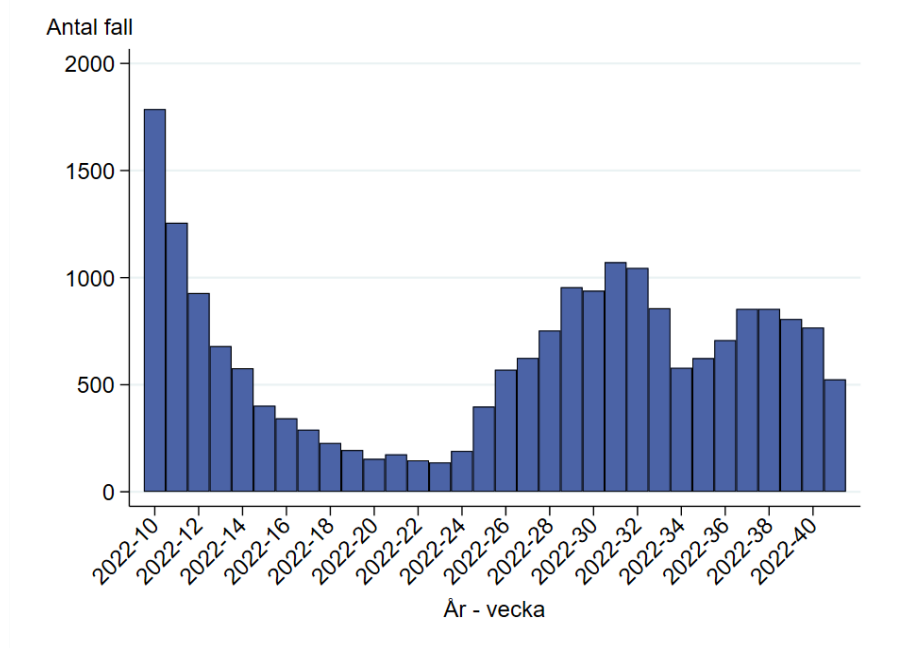


Bekräftade fall bland personer på SÄBO eller med hemtjänst

Från vecka 34 2022 visas vaccinationsstatus endast i det underlag som finns att ladda ned, se även avsnittet *Kommentar till statistiken*.

Antal fall per vecka

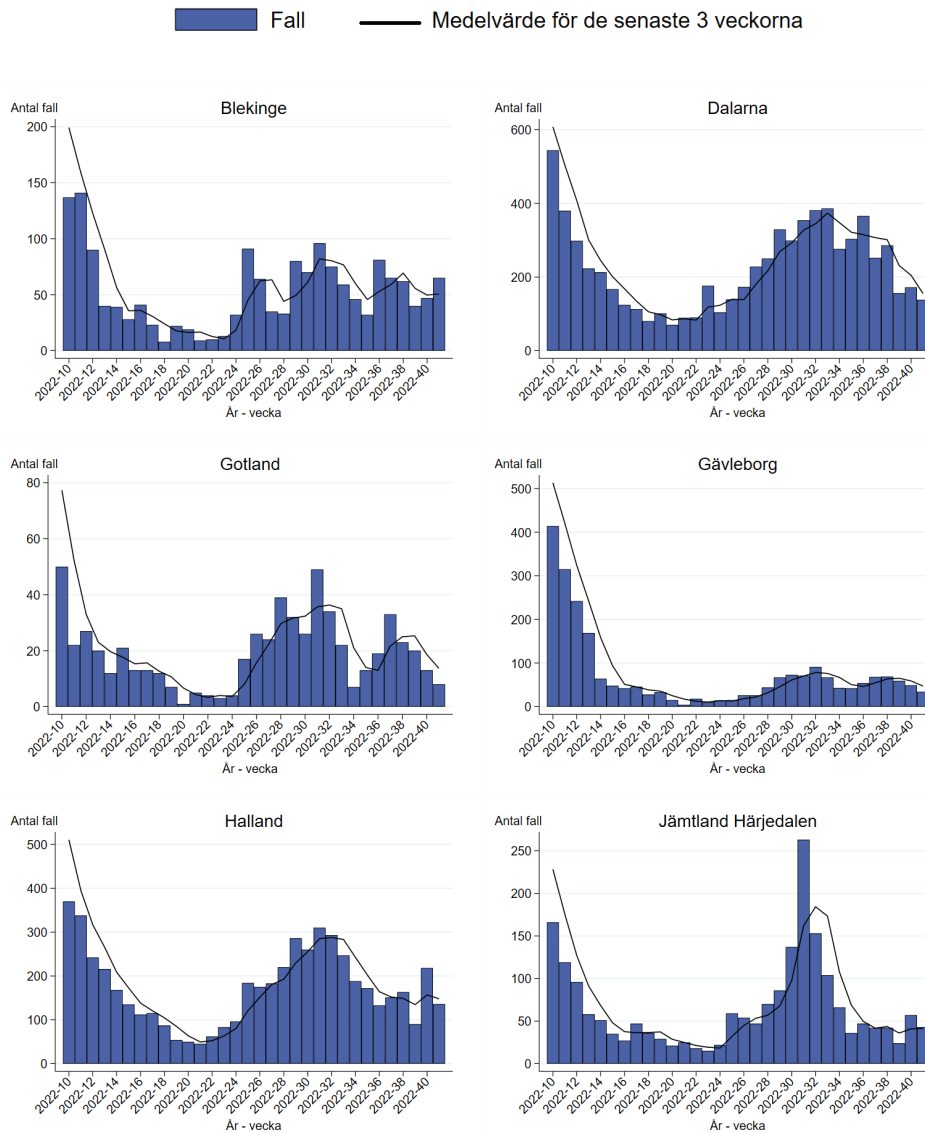
Figur 3. Bekräftade fall per vecka bland personer på SÄBO (65+ år) eller med hemtjänst (65+ år) från vecka 10 2022 till och med aktuell rapportvecka.



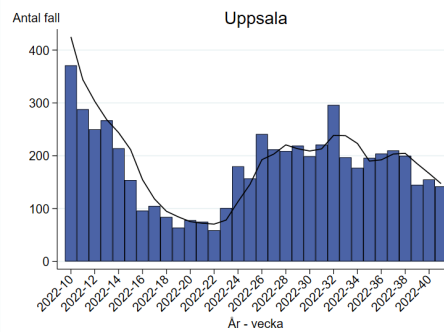
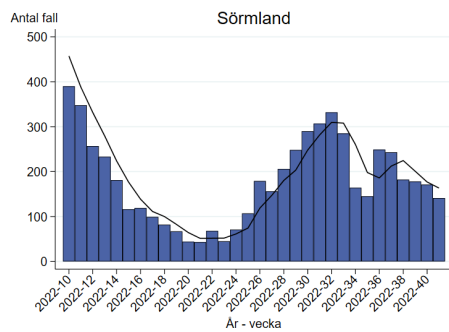
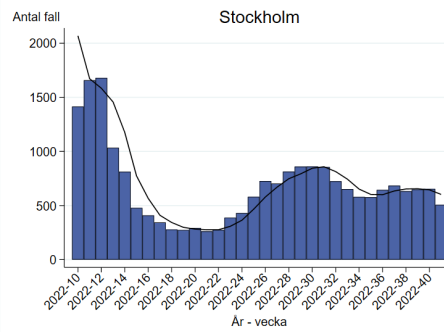
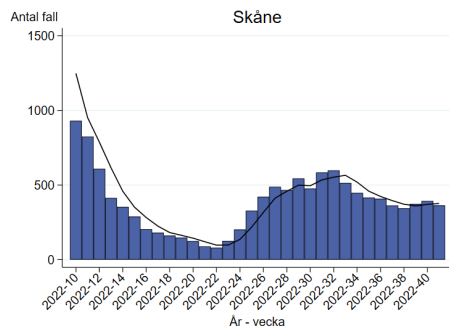
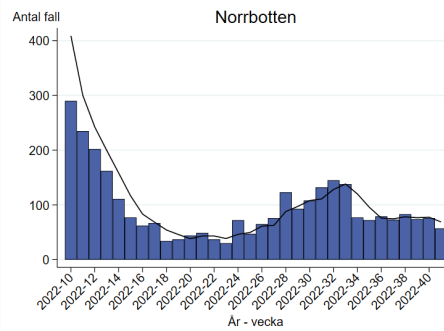
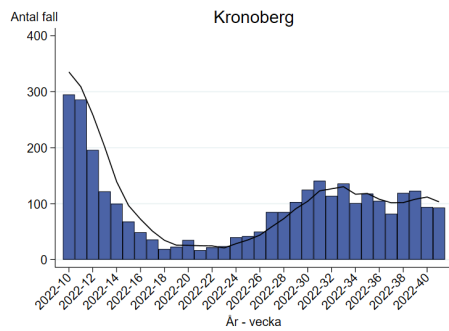
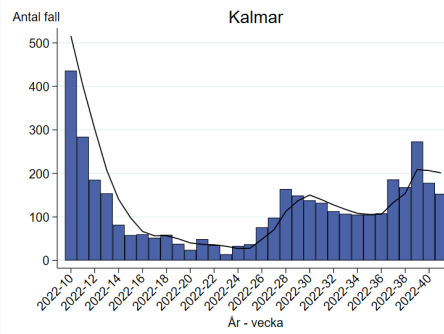
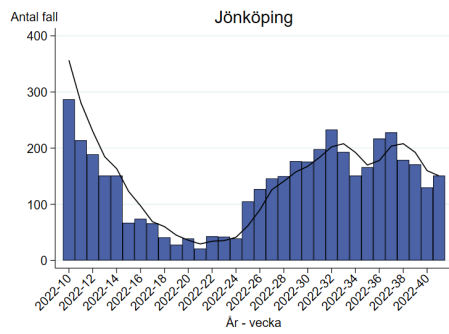
Geografisk fördelning

Antal laboratoriebekräftade fall av covid-19 per region

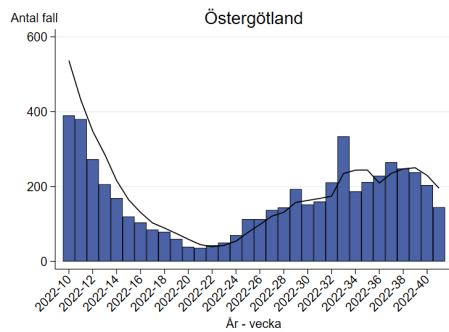
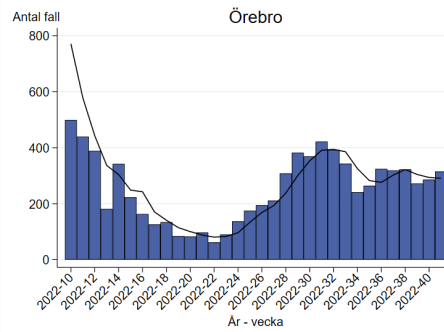
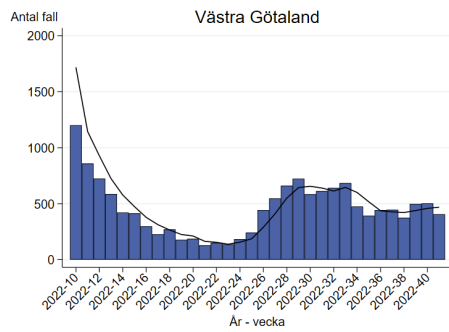
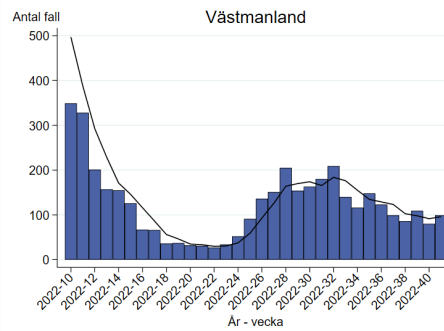
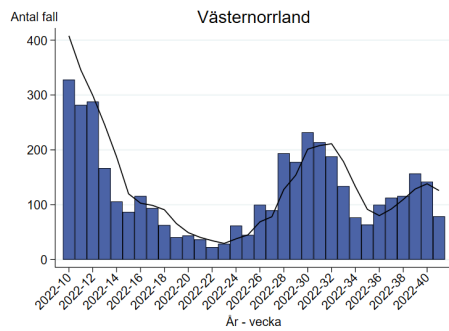
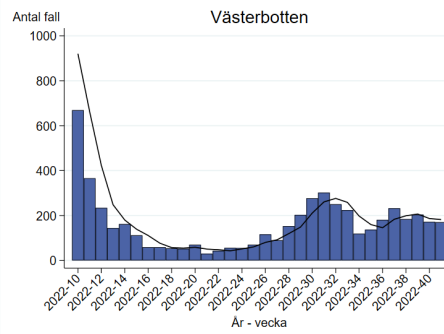
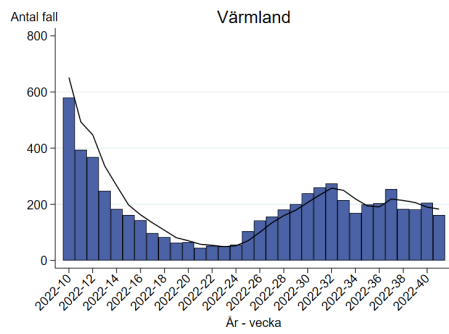
Figur 4. Antal bekräftade fall per vecka och region sedan vecka 10 2022. Observera att skalan på y-axeln varierar.



Fall — Medelvärde för de senaste 3 veckorna



Fall — Medelvärde för de senaste 3 veckorna



Tabell 1. Antal bekräftade fall, antal fall per 100 000 invånare aktuell rapportvecka samt för de två senaste veckorna, andelen positiva, andel genombrottsinfektioner och andel reinfektioner för aktuell rapportvecka, per region (a)

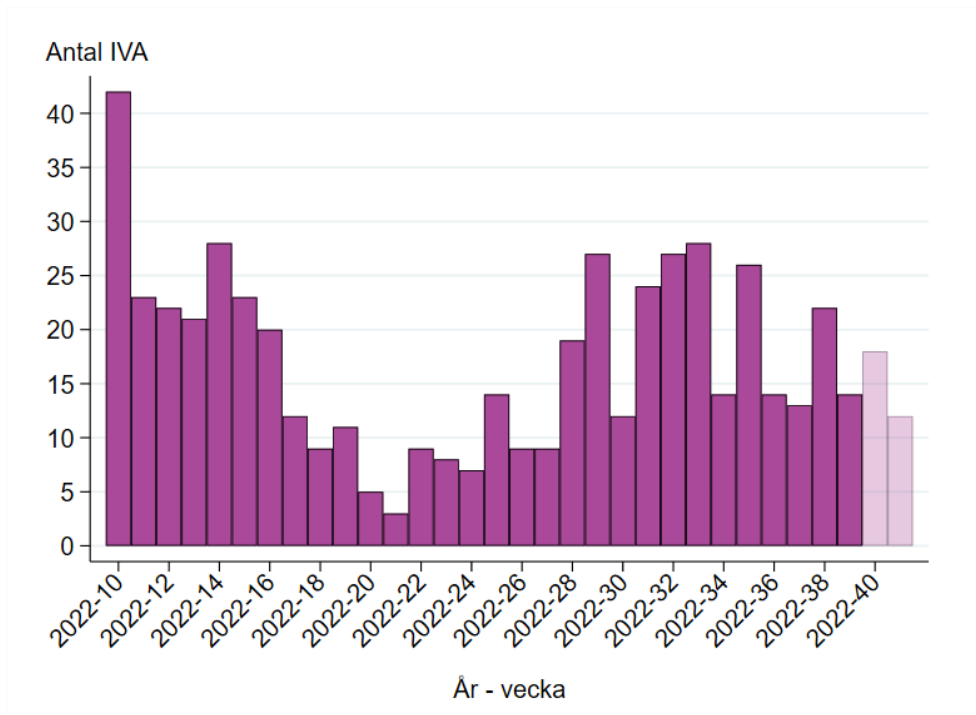
Region	Antal fall vecka 41	Antal fall vecka 41 per 100 000 invånare	Antal fall vecka 40 & 41 per 100 000 invånare	Andel positiva individer vecka 41 (procent)	Andel genombrottsi nfektioner vecka 41 (procent)	Andel reinfektioner vecka 41 (procent)
Blekinge	65	41	70	21	89	23
Dalarna	138	48	107	17	91	36
Gotland	8	13	34	10	88	38
Gävleborg	34	12	29	20	91	24
Halland	136	40	104	19	88	27
Jämtland Härjedalen	43	33	76	18	88	16
Jönköping	151	41	77	22	97	28
Kalmar	153	62	134	25	93	21
Kronoberg	93	46	92	18	90	28
Norrbottn	57	23	53	9	91	18
Skåne	364	26	54	16	90	26
Stockholm	507	21	48	17	85	20
Sörmland	141	47	103	13	87	16
Uppsala	142	36	75	22	94	26
Värmland	162	57	130	17	95	22
Västerbotten	170	62	125	22	94	27
Västernorrland	79	32	91	20	90	15
Västmanland	99	35	64	25	93	27
Västra Götaland	406	23	52	19	90	19
Örebro	315	103	196	26	92	20
Östergötland	145	31	74	16	90	26
Total	3 408	33	71	18	90	23

(a) Den nya provtagningsindikationen medför att bekräftade fall och fall per 100 000 inte reflekterar smittspridning på samma sätt som tidigare, se sammanfattning och avsnitt *Kommentar till statistiken*. Andelen positiva blir inte heller jämförbar med tidigare veckor eftersom det inte är samma grupp som prioriteras för provtagning.

Intensivvårdade fall

Det rapporterade antalet för de två senaste veckorna bedöms stiga något på grund av eftersläpande rapportering, särskilt vad gäller aktuell rapportvecka.

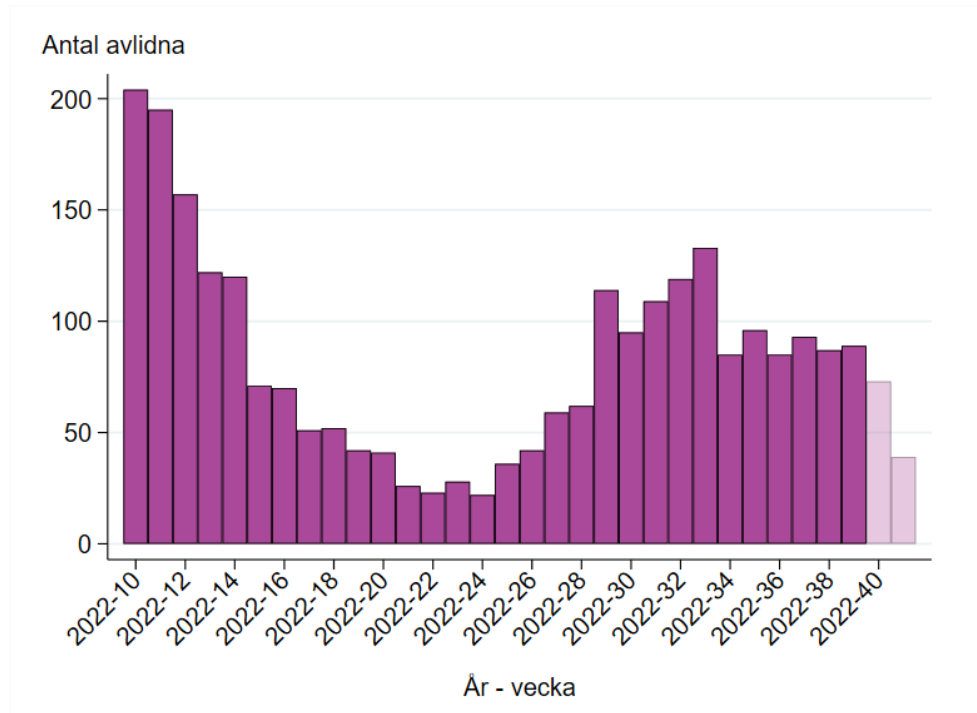
Figur 5. Antal nya intensivvårdade patienter med laboratoriebekräftad covid-19 per vecka, från vecka 10 2022 till och med aktuell rapportvecka.



Avlidna bekräftade fall

Det rapporterade antalet för de två senaste veckorna bedöms stiga något på grund av eftersläpande rapportering, särskilt vad gäller aktuell rapportvecka.

Figur 6. Antal (a) avlidna bekräftade fall per vecka, från vecka 10 2022 till aktuell rapportvecka.



(a) Data för de två senaste veckorna är preliminära och kommer troligen att stiga. Data presenteras enligt det datum som personen anges ha avlidit i rapporteringssystemet SmiNet. De fåtal dödsfall som finns registrerade utan dödsdatum (14 dödsfall) finns inte med i grafen.

Övervakning av virusvarianter

Tabell 2. Genetiska grupper enligt pangolin som utgör minst en procent av fall sekvenserade inom övervakningsprogrammet för SARS-CoV-2 under vecka 38-40 2022.

Genetisk grupp enligt pangolin (a)	Antal sekvenserade fall	Andel av sekvenserade fall (procent)
BA.5.2	712	23,1
BA.5.1	465	15,1
BA.5.2.1	453	14,7
BF.7	339	11,0
BE.1.1	172	5,6
BF.5	81	2,6
BA.5	76	2,5
BA.5.1.5	59	1,9
BA.4.6	57	1,9
BA.5.2.20	48	1,6
BA.5.1.10	42	1,4
BF.11	35	1,1
BE.1	34	1,1
BA.5.2.18	32	1,0
BA.5.9	30	1,0

(a) BE och BF är undergrupper inom BA.5.

Länksamling

Data som går att ladda ner

Data över antalet bekräftade fall, IVA-vårdade och avlidna bekräftade fall per region presenteras på och går att ladda ner från vår webbplats. Fall och incidens per kommun och stadsdel finns även i veckostatistik per region respektive kommun.

[Covid-19 statistik](#)

Provtagna individer

På vår webbplats finns uppdaterad information om antal provtagna individer.

[Antal provtagna individer covid-19](#)

Virusvarianter

På vår webbplats redovisas senaste tillgängliga resultat från övervakningen av virusvarianter av särskild betydelse.

[Statistik om SARS-CoV-2 virusvarianter av särskild betydelse](#)

Vaccinationsuppföljning

Uppföljningen av vaccinationerna mot covid-19 omfattar många olika delar. På denna sida beskrivs uppföljningen av vaccinationernas effekter och vaccinationstäckning i prioriterade grupper.

[Uppföljning av vaccination mot covid-19](#)

Akut luftvägsinfektion (Hälsorapport)

Varje vecka presenteras resultaten över andelen av Sveriges befolkning som uppskattas ha blivit sjuka i en akut luftvägsinfektion under föregående vecka baserat på enkätsvar i Hälsorapports webbpanel. Hälsorapports rapportering har uppehåll till vecka 36 2022.

[Hälsorapports resultatsida \(Hälsorapport.se\)](#)

Trendanalyser per region

Trendanalyser per regioner presenteras på sidan för analys och prognos. Kartor med rapporterade fall per 100 000 invånare, vecka och region finns på Folkhälsomyndighetens statistiksida.

[Analyser och prognoser om covid-19](#)

Nyinlagda på sjukhus

Socialstyrelsen samlar statistik om sjukhusvårdade covid-19 patienter och data över nyinlagda patienter per vecka presenteras på Socialstyrelsens webbplats. I statistiken ingår även patienter som läggs in direkt på intensivvårdsavdelning.

[Statistik om vård och covid-19 \(Socialstyrelsen.se\)](#)

Aktuell beläggning på sjukhus och IVA

Data över hur många patienter som vårdas på sjukhus och inom intensivvården just nu presenteras dagligen på vår webbplats på sidan om analyser och prognoser om covid-19, se rubriken *Vårdbelastning – aktuell beläggning*. Data visas nationellt samt regionvis. Data hämtas från respektive regions webbplats.

[Analyser och prognoser om covid-19](#)

Dödsorsak covid-19

Data över avlidna med underliggande dödsorsak covid-19 har tidigare presenterats på Socialstyrelsens webbplats. Där finns statistik över åldersfördelning, regions- och kommunfördelning, samsjuklighet samt antal avlidna per dag. För mer information om hur Folkhälsomyndigheten och Socialstyrelsen följer statistiken över avlidna, se faktablad om datakällor på Socialstyrelsens webbplats.

[Avlidna i covid-19 \(Socialstyrelsen.se\)](#)

[Faktablad om datakällor för avlidna i covid-19 \(Socialstyrelsen.se\)](#)

Överdödlighet

Analys över antalet dödsfall i Sverige varje vecka (oavsett orsak) och eventuell över- eller underdödlighet redovisas i en separat rapport på sidan om analyser och prognoser under rubriken Överdödlighet. Där ingår exempelvis diagram för det nationella läget samt och uppdelat på fler redovisningsgrupper och i relation till antalet avlidna bekräftade fall.

[Analyser och prognoser om covid-19](#)

Covid-19 läget i världen

Världsläget för covid-19 finns sammanställt i Världshälsorganisationen WHO:s rapporter. Se även WHO:s interaktiva visualiseringar.

WHO:s rapporter om covid-19 (who.int)[WHO:s interaktiva visualiseringar \(covid19.who.int\)](#)