



Folkhälsomyndigheten

Veckorapport om covid-19, vecka 42

Denna rapport publicerades den 27 oktober 2022 och redovisar läget för covid-19 vecka 42 (17–23 oktober 2022).

Läget i Sverige

Antalet bekräftade fall av covid-19 under vecka 42 var ungefär på samma nivå som föregående vecka. Både antalet avlidna per vecka och antalet nya intensivvårdade patienter ligger på en oförändrad nivå. Antalet patienter med covid-19 inom slutenvården har minskat de senaste två veckorna.

[Socialstyrelsens statistik om covid-19](#)

Det är viktigt att den som är sjuk med symtom som kan bero på covid-19 stannar hemma och undviker nära kontakt med andra. För att undvika svår sjukdom är det viktigt att alla som rekommenderas att vaccinera sig mot covid-19 gör det och att de som erbjuds påfyllnadsdoser tar dessa. Vuxna som inte är vaccinerade bör undvika trängsel och stora folksamlingar inomhus.

[Om vaccination mot covid-19](#)

Vecka 42 provtogs 20 124 individer för covid-19 i Sverige, vilket är 2 procent färre än föregående vecka. Högst antal provtagna individer per 100 000 invånare under vecka 42 fanns som tidigare i åldersgruppen 80 år och äldre, följt av personer 70–79 år. Andelen av proverna som var positiva för covid-19 vecka 42 var 17 procent, vilket är något lägre än förra veckan.

Under vecka 42 rapporterades 3 279 bekräftade fall av covid-19, vilket är 4 procent färre jämfört med förra veckan. Antalet fall var vecka 42 lägre än medelvärdet för föregående tre veckor i åtta regioner (Blekinge, Kalmar, Stockholm, Sörmland, Värmland, Västerbotten, Västra Götaland och Östergötland) och högre i två regioner (Jämtland Härjedalen och Norrbotten). I övriga regioner fanns inga statistiskt säkerställda skillnader.

Av de bekräftade fallen vecka 42 var 262 bland boende på SÄBO, vilket är 30 procent fler än vecka 41 (61 fall). Bland personer med hemtjänst rapporterades 338 bekräftade fall vecka 42, vilket är 4 procent fler än föregående vecka (14 fall).

Hittills har 17 nya intensivvårdade patienter med bekräftad covid-19 rapporterats under vecka 42. De föregående tre veckorna (vecka 39–41) rapporterades i medeltal 16 patienter per vecka. Sedan föregående veckorapport har ytterligare en nyinlagd patient rapporterats under vecka 41, vilket ger totalt 13 patienter rapporterade vecka 41. För de 64 patienter med bekräftad covid-19 som vårdats inom intensivvården de senaste fyra veckorna (vecka 39–42), var medelåldern 61 år och 56 patienter tillhörde en medicinsk riskgrupp. Det rapporterade antalet

patienter för de två senaste veckorna bedöms bli något högre på grund av fördröjning i rapporteringen, särskilt vad gäller aktuell rapportvecka.

På grund av fördröjningen i rapporteringen fokuserar analyserna avseende avlidna bekräftade fall i veckorapporten främst på data fram till för två veckor sedan. Hittills har 88 bekräftade fall rapporterats avlidna under vecka 40. Föregående tre veckor (vecka 37–39) var medeltalet 92 dödsfall per vecka. Av de rapporterade avlidna vecka 40 hade 45 personer en insats enligt socialtjänstlagen, det vill säga hemtjänstinsatser eller var boende på SÄBO. Hittills har 73 respektive 25 bekräftade fall rapporterats avlidna under vecka 41 och 42. Vecka 40 var dödligheten inom normalspannet i riket, men signifikant förhöjd bland män.

[Analyser och prognoser om covid-19](#) (se överdödlighet)

I ett nationellt övervakningsprogram följer Folkhälsomyndigheten, med stöd från regionerna, förekomsten av genetiska grupper av SARS-CoV-2 i Sverige. Det görs genom helgenomsekvensering av ett urval av PCR-positiva prover. Särskilt fokus ligger på övervakning av virusvarianter av särskild betydelse (Variants of Concern) enligt ECDCs klassificering. Aktuella virusvarianter av särskild betydelse är omikronundergrupperna BA.2, BA.4 och BA.5. Nu är det enbart olika undergrupper inom omikron som cirkulerar i Sverige, liksom i övriga världen. Under vecka 39–41 utgjorde omikronvarianten BA.5 med undergrupper 94 procent, BA.4 med undergrupper 5 procent och BA.2 med undergrupper 1 procent i sekvensdata rapporterad till den nationella databasen GENSAM. Vissa specifika mutationer (som ger aminosyraförändringar) i arvsmassan hos viruset övervakas särskilt, då de ger viruset egenskaper som gör att det kan undvika immunförsvaret från vaccination eller tidigare genomgången infektion. Vaccination skyddar fortsatt mot allvarlig sjukdom och död. Virusvarianter som innehåller sådana mutationer är bland annat BF.7, BA.4.6, BQ.1 och BQ.1.1 som utgjorde 13,1 procent, 2,2 procent, 2,3 procent respektive 1,4 procent av undersökta prover från vecka 39-41.

[Statistik om SARS-CoV-2 virusvarianter av särskild betydelse](#)

Läget i Europa

Data från länder som rapporterar data till den europeiska smittskyddsmyndigheten ECDC visar på en avstannande ökning av det totala antalet fall, men med fortsatt ökande antal rapporterade fall i bland annat Tyskland och Frankrike. Även den tidigare ökningen av antalet slutenvårdade i Europa har stannat av den senaste veckan. Testningsrekommendationerna skiljer sig mellan länderna och hänsyn behöver tas till detta vid epidemiologiska analyser.

[Statistik från ECDC](#)

Innehållsförteckning

Veckorapport om covid-19, vecka 42.....	1
Läget i Sverige	1
Läget i Europa.....	2
Kommentarer till statistiken	4
Tabell- och figursamling	6
Bekräftade fall, intensivvårdade och avlidna fall nationellt sedan pandemins start.....	6
Bekräftade fall och provtagna individer nationellt.....	7
Bekräftade fall bland personer på SÄBO eller med hemtjänst.....	9
Geografisk fördelning.....	10
Intensivvårdade fall	14
Avlidna bekräftade fall	15
Övervakning av virusvarianter.....	16
Länksamling.....	17

Kommentarer till statistiken

Övervakningen är kontinuerligt under utveckling, läs mer om datakällor för övervakning av covid-19. Data som presenteras i rapporten är preliminära enligt de uppgifter som finns i respektive övervakningssystem och kan komma att kompletteras i efterhand. För uppgifter från föregående veckor, se arkivsidan över tidigare veckorapporter. Där uppgift om kön presenteras gäller juridiskt kön.

Under sommaren och hösten 2022 har fall från region Stockholm som provtagits i vintras rapporterats med fördröjning. Dessa efterregistrerade fall har redovisats med en ljusblå färg i flera grafer och noterats i text. Från vecka 40 2022 visas inte längre de efterregistrerade fallen (med undantag för figur 1), eftersom alla efterrapporterade fall nu är registrerade. För att se de historiska data över efterregistrerade fall, se veckorapporten för vecka 39 2022.

[Datakällor för övervakning av covid-19](#)

[Arkivsida veckorapporter](#)

Från vecka 34 2022 visas vaccinationsstatus endast i det underlag som finns att ladda ned. Eftersom uppdelningen på vaccinerade respektive ovaccinerade inte tar hänsyn till hur lång tid det gått sedan vaccinationen är det inte längre relevant att visa uppdelningen i de grafer som visas i veckorapporten.

[Veckorapporter om covid-19](#) (se Excelfil för aktuell vecka).

För studier av uppföljning av vaccineffekten, se veckovis vaccinationsuppföljning.

[Uppföljning av vaccination mot covid-19](#)

Från den 1 januari 2022 har definitionen av reinfektion (individer som infekteras på nytt efter genomgången infektion) som används i övervakningen av covid-19 ändrats. I statistiken för 2020 och 2021 redovisas ett covid-19 fall per individ och 12-månaders period. Från den 1 januari 2022 redovisas fall med ny infektion hos samma individ om det passerat 6 månader från den tidigare anmälda infektionen. Förändringen trädde i kraft 18 januari 2022 och i samband med detta uppdaterades antalet rapporterade fall för januari 2022.

Under 2021 och 2022 har provtagningsrekommendationen vid några tillfällen förändrats. Vecka 44–46 år 2021 riktades provtagningen mot prioriterade grupper och ovaccinerade personer, vecka 4–5 år 2022 var det en lägre prioritet för provtagning av personer som inte behövde vara fysiskt på plats på arbetet. Från vecka 6 år 2022 rekommenderas provtagning av personal, patienter och omsorgstagare i vården och äldreomsorgen. Förändringarna i provtagningsrekommendationerna medför att data över antal bekräftade fall, antal provtagna individer och andelen positiva endast blir jämförbara inom respektive period men inte över tid mellan perioder med olika provtagningsrekommendation. Den epidemiologiska övervakningen och data som redovisas i veckorapporten fokuserar med nuvarande provtagningsrekommendation inte på att följa hur stor

smittspridningen är i samhället, utan det huvudsakliga syftet är att följa trender och de allvarligaste konsekvenserna av covid-19.

[Pandemin med covid-19 går in i en ny fas \(Nyhet 2022-02-09\)](#)

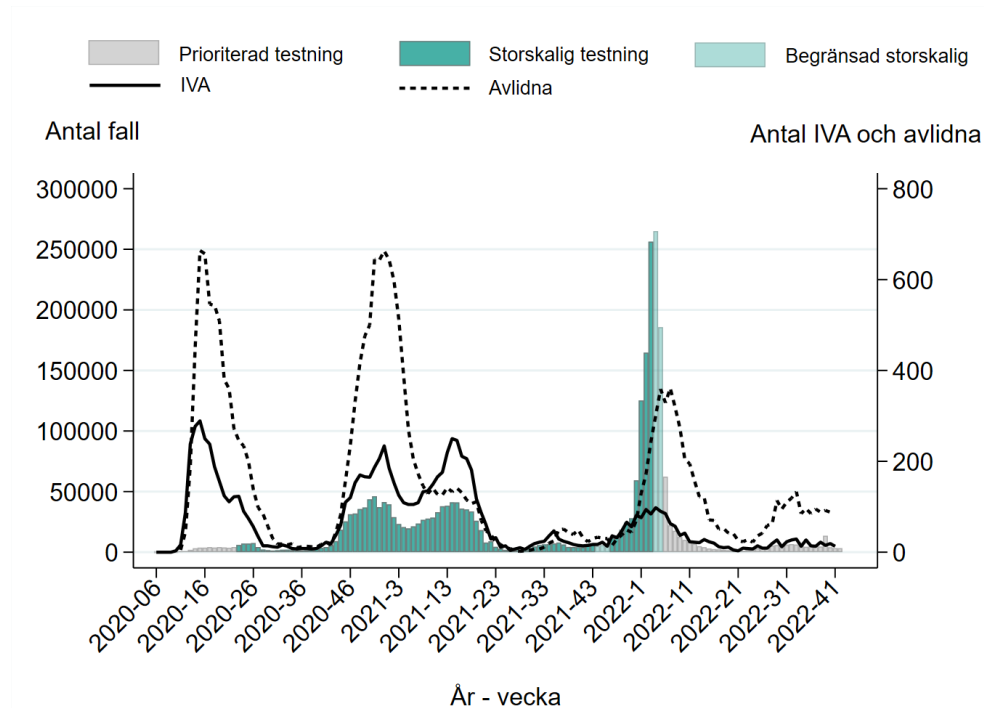
Data låses onsdagar för veckorapporten.

Kontakt angående rapporten: info@folkhalsomyndigheten.se

Tabell- och figursamling

Bekräftade fall, intensivvårdade och avlidna fall nationellt sedan pandemins start

Figur 1. Antal bekräftade fall per vecka, antal nya intensivvårdade (IVA) och antal avlidna fall från vecka 6 2020 till och med aktuell rapportvecka (a). Perioder med storskalig provtagning, begränsad storskalig provtagning och prioriterad provtagning (b). Fallen inkluderar efterregistrerade fall som provtagits tidigare under våren 2022.

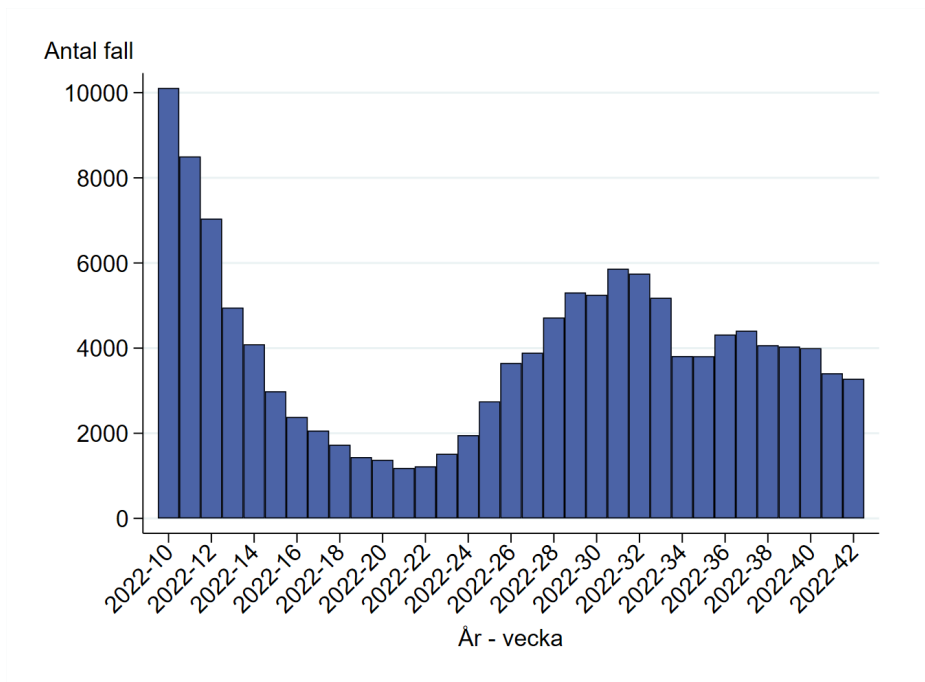


(a) Intensivvårdade visas fram till och med föregående vecka, antalet avlidna visas till och med för två veckor sedan. Detta på grund av eftersläpning i rapporteringen.

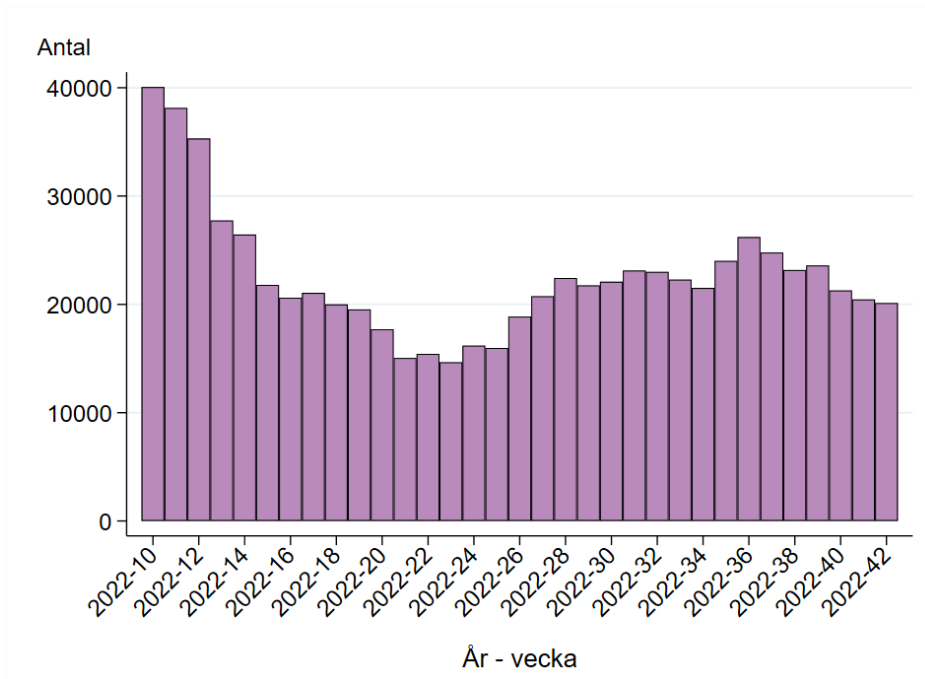
(b) Förändringar i provtagning, se avsnitt *Kommentar till statistiken*.

Bekräftade fall och provtagna individer nationellt

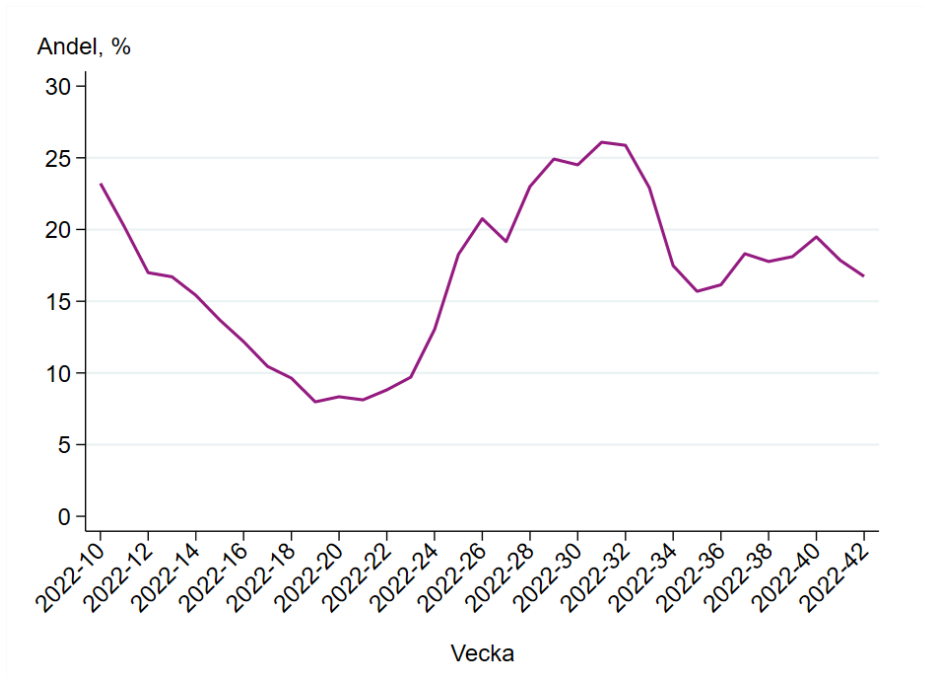
Figur 2A. Antal bekräftade fall per vecka sedan vecka 10 2022 till aktuell vecka.



Figur 2B. Antal provtagna individer per vecka från vecka 10 2022 till och med aktuell rapportvecka.



Figur 2C. Andel positiva bland PCR-provtagna individer från vecka 10 2022 till och med aktuell rapportvecka.

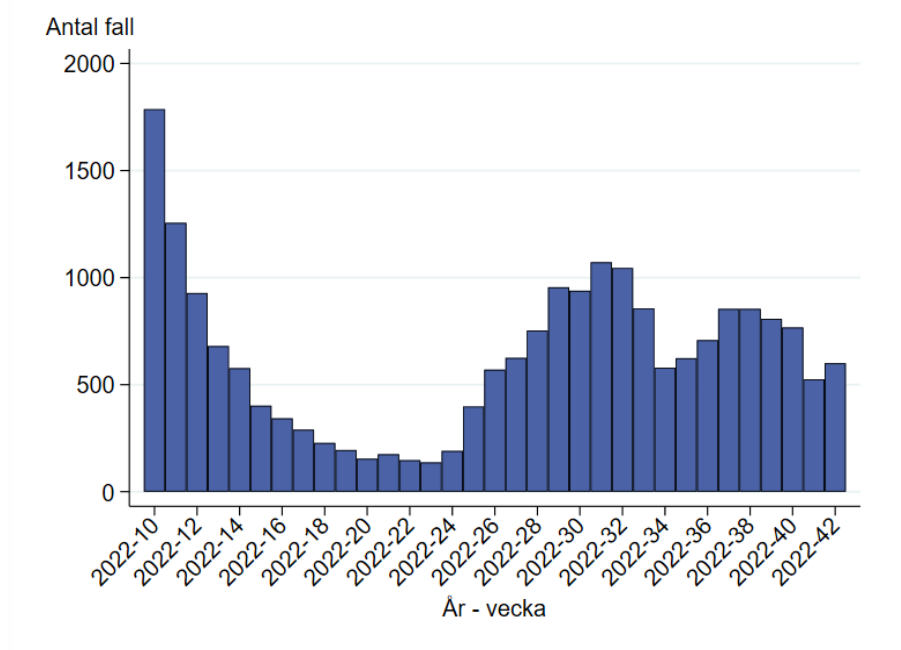


Bekräftade fall bland personer på SÄBO eller med hemtjänst

Från vecka 34 2022 visas vaccinationsstatus endast i det underlag som finns att ladda ned, se även avsnittet *Kommentar till statistiken*.

Antal fall per vecka

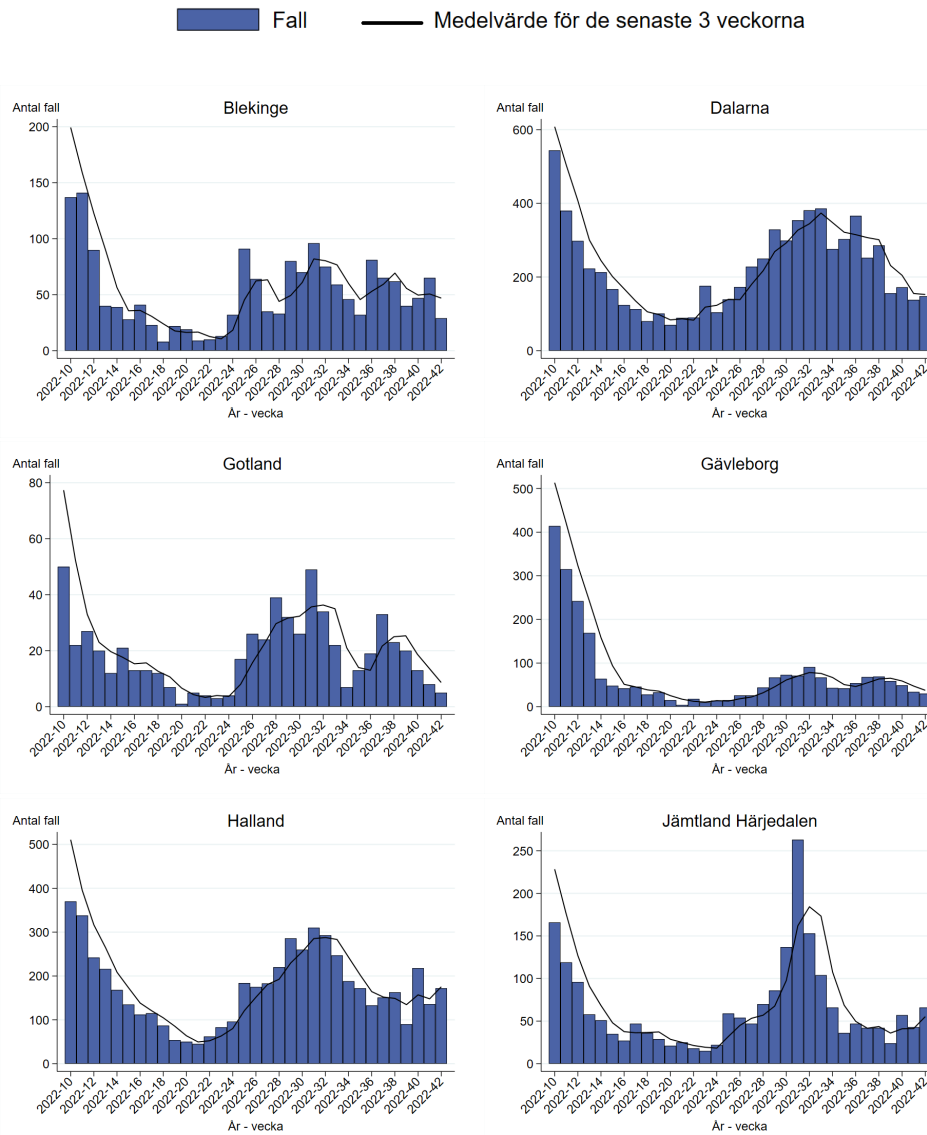
Figur 3. Bekräftade fall per vecka bland personer på SÄBO (65+ år) eller med hemtjänst (65+ år) från vecka 10 2022 till och med aktuell rapportvecka.



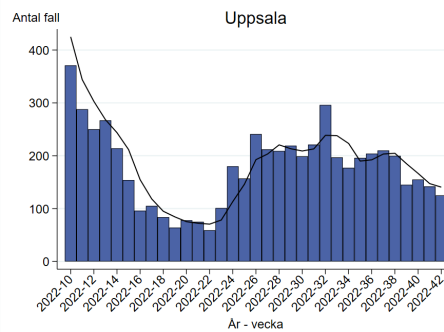
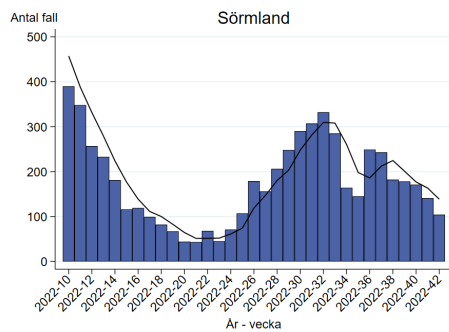
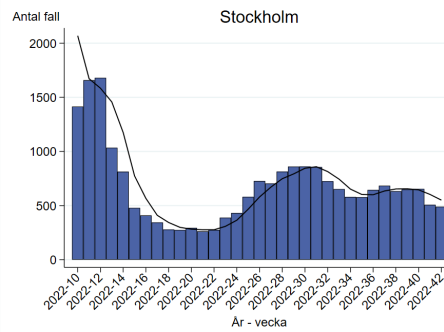
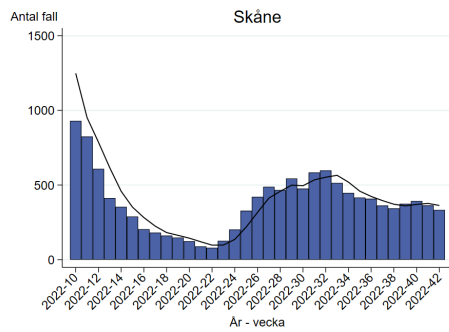
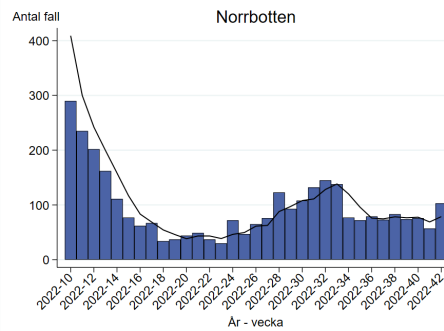
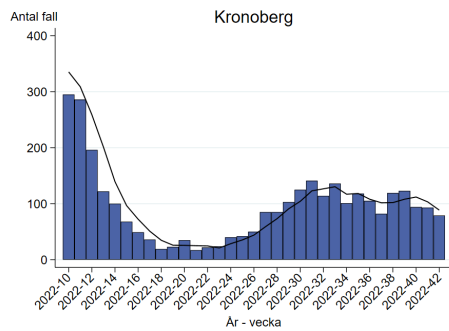
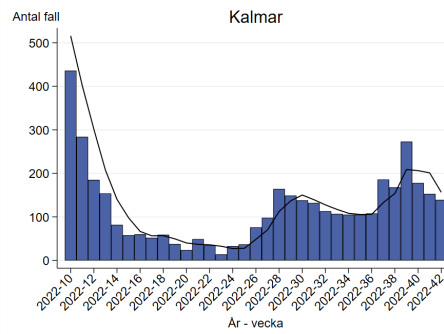
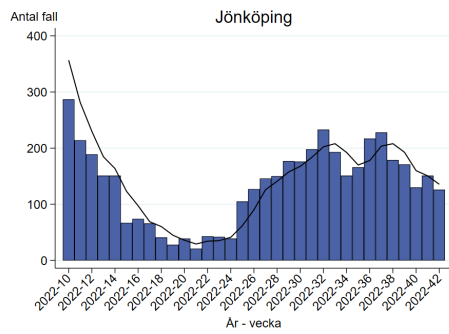
Geografisk fördelning

Antal laboratoriebekräftade fall av covid-19 per region

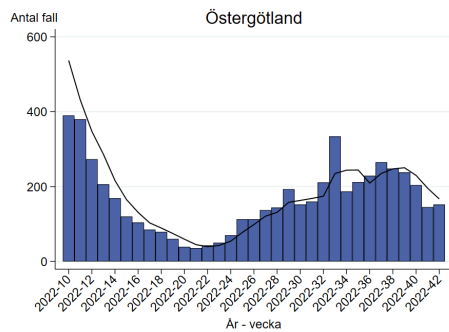
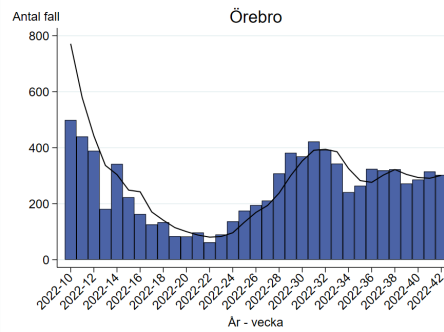
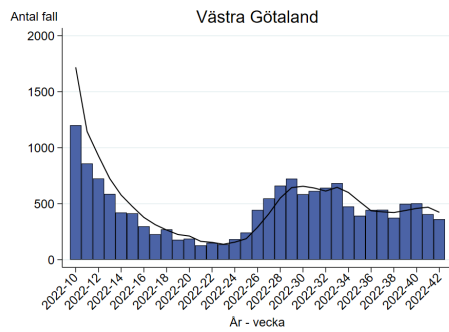
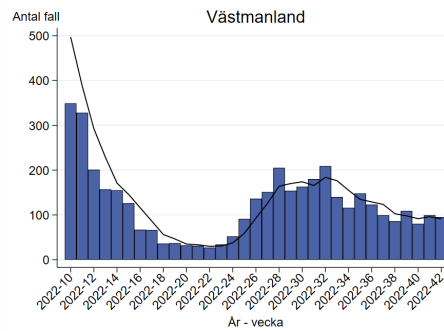
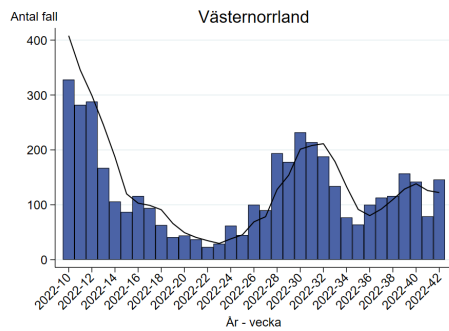
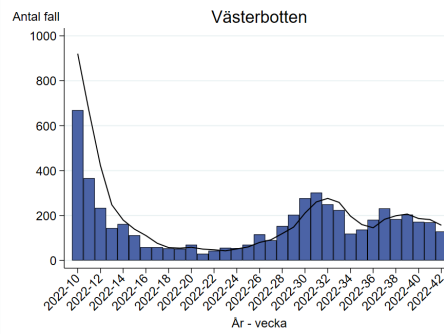
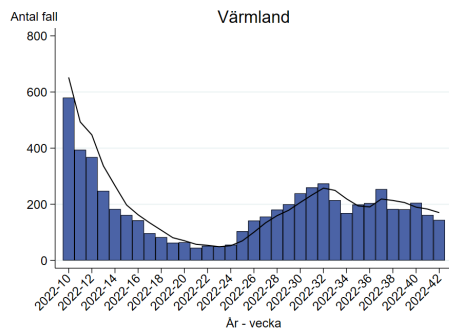
Figur 4. Antal bekräftade fall per vecka och region sedan vecka 10 2022. Observera att skalan på y-axeln varierar.



Fall — Medelvärde för de senaste 3 veckorna



Fall — Medelvärde för de senaste 3 veckorna



Tabell 1. Antal bekräftade fall, antal fall per 100 000 invånare aktuell rapportvecka samt för de två senaste veckorna, andelen positiva, andel genombrottsinfektioner och andel reinfektioner för aktuell rapportvecka, per region (a)

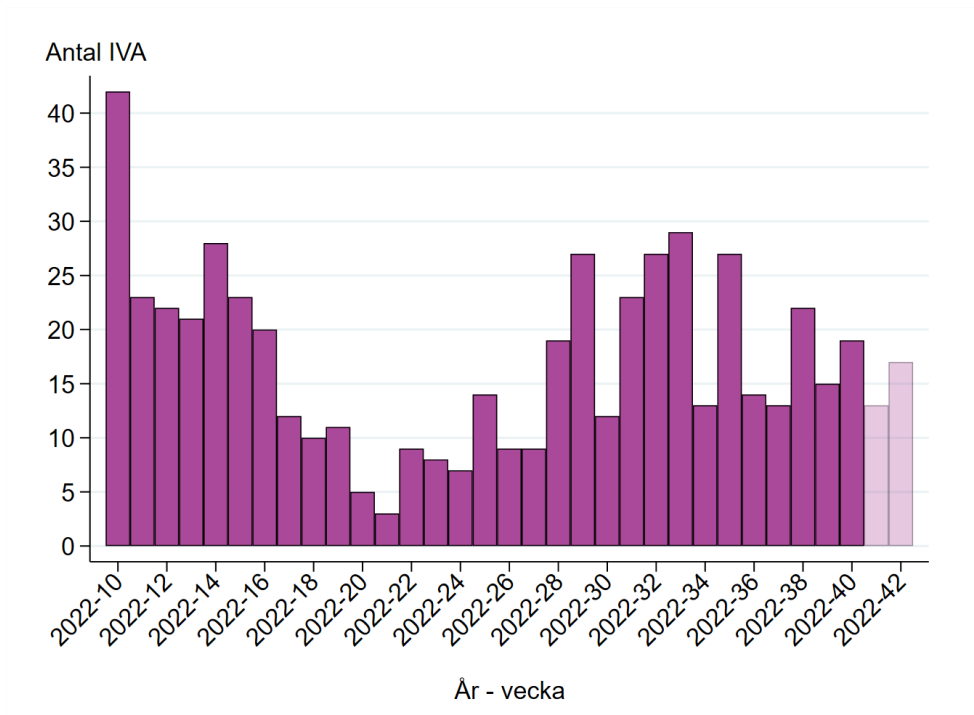
Region	Antal fall vecka 42	Antal fall vecka 42 per 100 000 invånare	Antal fall vecka 41 & 42 per 100 000 invånare	Andel positiva individer vecka 42 (procent)	Andel genombrottsi nfektioner vecka 42 (procent)	Andel reinfektioner vecka 42 (procent)
Blekinge	29	18	59	11	93	28
Dalarna	148	51	99	19	93	25
Gotland	5	8	21	9	80	20
Gävleborg	30	10	22	20	87	20
Halland	172	51	91	20	86	23
Jämtland Härjedalen	66	50	83	27	92	24
Jönköping	126	34	75	16	94	29
Kalmar	139	56	118	24	89	27
Kronoberg	79	39	85	16	87	37
Norrbottn	103	41	64	16	87	17
Skåne	333	24	50	14	89	26
Stockholm	490	20	41	16	86	25
Sörmland	104	34	81	10	94	19
Uppsala	125	32	68	20	92	21
Värmland	144	51	108	17	95	14
Västerbotten	129	47	109	19	95	27
Västernorrland	146	60	92	21	91	27
Västmanland	95	34	70	23	86	24
Västra Götaland	361	21	44	16	90	20
Örebro	303	99	201	26	90	24
Östergötland	152	32	63	17	91	26
Total	3 279	31	64	17	90	24

(a) Den nya provtagningsindikationen medför att bekräftade fall och fall per 100 000 inte reflekterar smittspridning på samma sätt som tidigare, se sammanfattning och avsnitt *Kommentar till statistiken*. Andelen positiva blir inte heller jämförbar med tidigare veckor eftersom det inte är samma grupp som prioriteras för provtagning.

Intensivvårdade fall

Det rapporterade antalet för de två senaste veckorna bedöms stiga något på grund av eftersläpande rapportering, särskilt vad gäller aktuell rapportvecka.

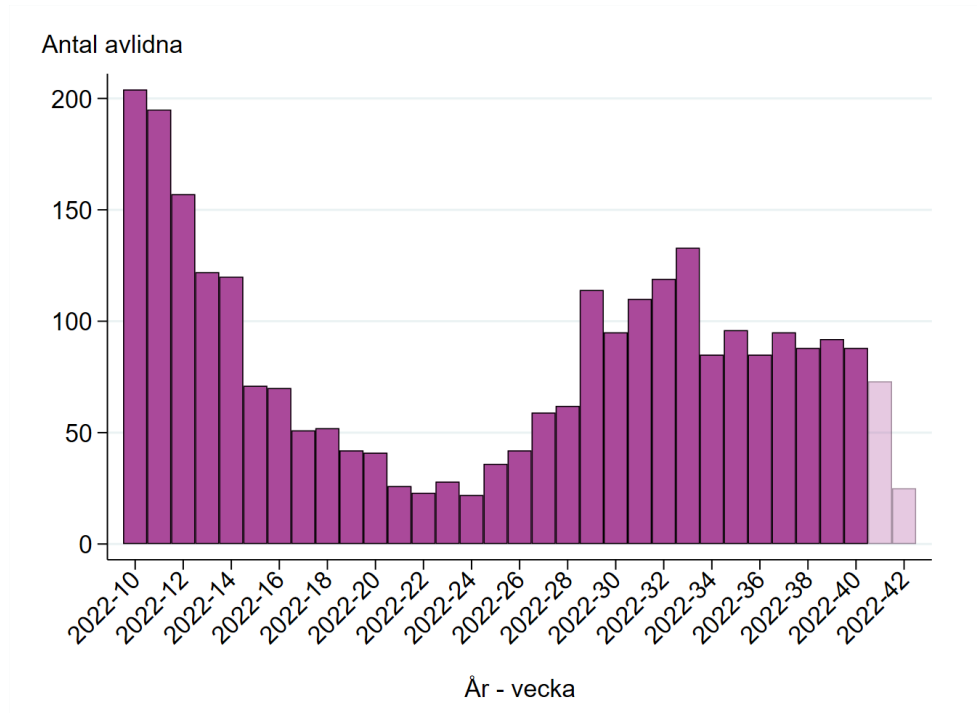
Figur 5. Antal nya intensivvårdade patienter med laboratoriebekräftad covid-19 per vecka från vecka 10 2022 till och med aktuell rapportvecka.



Avlidna bekräftade fall

Det rapporterade antalet för de två senaste veckorna bedöms stiga något på grund av eftersläpande rapportering, särskilt vad gäller aktuell rapportvecka.

Figur 6. Antal (a) avlidna bekräftade fall per vecka från vecka 10 2022 till aktuell rapportvecka.



(a) Data för de två senaste veckorna är preliminära och kommer troligen att stiga. Data presenteras enligt det datum som personen anges ha avlidit i rapporteringssystemet SmiNet. De fåtal dödsfall som finns registrerade utan dödsdatum (14 dödsfall) finns inte med i grafen.

Övervakning av virusvarianter

Tabell 2. Genetiska grupper enligt pangolin som utgör minst en procent av fall sekvenserade inom övervakningsprogrammet för SARS-CoV-2 under vecka 39-41 2022.

Genetisk grupp enligt pangolin (a)	Antal sekvenserade fall	Andel av sekvenserade fall (procent)
BA.5.2	532	17,6
BA.5.2.1	411	13,6
BF.7	397	13,1
BA.5.1	375	12,4
BE.1.1	122	4,0
BA.5.2.20	77	2,5
BF.5	73	2,4
BQ.1	71	2,3
BA.4.6	67	2,2
BA.5.1.5	67	2,2
BA.5	53	1,7
BA.5.1.10	49	1,6
BA.5.2.6	48	1,6
BE.1	48	1,6
BF.11	46	1,5
BA.5.2.18	43	1,4
BQ.1.1	41	1,4
BA.5.9	29	1,0

(a) BE, BF och BQ är undergrupper inom BA.5.

Länksamling

Data som går att ladda ner

Data över antalet bekräftade fall, IVA-vårdade och avlidna bekräftade fall per region presenteras på och går att ladda ner från vår webbplats. Fall och incidens per kommun och stadsdel finns även i veckostatistik per region respektive kommun.

[Covid-19 statistik](#)

Provtagna individer

På vår webbplats finns uppdaterad information om antal provtagna individer.

[Antal provtagna individer covid-19](#)

Virusvarianter

På vår webbplats redovisas senaste tillgängliga resultat från övervakningen av virusvarianter av särskild betydelse.

[Statistik om SARS-CoV-2 virusvarianter av särskild betydelse](#)

Vaccinationsuppföljning

Uppföljningen av vaccinationerna mot covid-19 omfattar många olika delar. På denna sida beskrivs uppföljningen av vaccinationernas effekter och vaccinationstäckning i prioriterade grupper.

[Uppföljning av vaccination mot covid-19](#)

Akut luftvägsinfektion (Hälsorapport)

Varje vecka presenteras resultaten över andelen av Sveriges befolkning som uppskattas ha blivit sjuka i en akut luftvägsinfektion under föregående vecka baserat på enkätsvar i Hälsorapports webbpanel. Hälsorapports rapportering har uppehåll till vecka 36 2022.

[Hälsorapports resultatsida \(Hälsorapport.se\)](#)

Trendanalyser per region

Trendanalyser per regioner presenteras på sidan för analys och prognos. Kartor med rapporterade fall per 100 000 invånare, vecka och region finns på Folkhälsomyndighetens statistiksida.

[Analyser och prognoser om covid-19](#)

Nyinlagda på sjukhus

Socialstyrelsen samlar statistik om sjukhusvårdade covid-19 patienter och data över nyinlagda patienter per vecka presenteras på Socialstyrelsens webbplats. I statistiken ingår även patienter som läggs in direkt på intensivvårdsavdelning.

[Statistik om vård och covid-19 \(Socialstyrelsen.se\)](#)

Aktuell beläggning på sjukhus och IVA

Data över hur många patienter som vårdas på sjukhus och inom intensivvården just nu presenteras dagligen på vår webbplats på sidan om analyser och prognoser om covid-19, se rubriken *Vårdbelastning – aktuell beläggning*. Data visas nationellt samt regionvis. Data hämtas från respektive regions webbplats.

[Analyser och prognoser om covid-19](#)

Dödsorsak covid-19

Data över avlidna med underliggande dödsorsak covid-19 har tidigare presenterats på Socialstyrelsens webbplats. Där finns statistik över åldersfördelning, regions- och kommunfördelning, samsjuklighet samt antal avlidna per dag. För mer information om hur Folkhälsomyndigheten och Socialstyrelsen följer statistiken över avlidna, se faktablad om datakällor på Socialstyrelsens webbplats.

[Avlidna i covid-19 \(Socialstyrelsen.se\)](#)

[Faktablad om datakällor för avlidna i covid-19 \(Socialstyrelsen.se\)](#)

Överdödlighet

Analys över antalet dödsfall i Sverige varje vecka (oavsett orsak) och eventuell över- eller underdödlighet redovisas i en separat rapport på sidan om analyser och prognoser under rubriken Överdödlighet. Där ingår exempelvis diagram för det nationella läget samt och uppdelat på fler redovisningsgrupper och i relation till antalet avlidna bekräftade fall.

[Analyser och prognoser om covid-19](#)

Covid-19 läget i världen

Världsläget för covid-19 finns sammanställt i Världshälsorganisationen WHO:s rapporter. Se även WHO:s interaktiva visualiseringar.

WHO:s rapporter om covid-19 (who.int)[WHO:s interaktiva visualiseringar \(covid19.who.int\)](#)