



Folkhälsomyndigheten

Veckorapport om covid-19, vecka 45 2022

Denna rapport publicerades den 17 november 2022 och redovisar läget för covid-19 vecka 45 (7–13 november 2022). Veckorapporten publiceras nu varannan vecka med nästa publicering den 1 december för vecka 46-47 2022.

Läget i Sverige

Antalet bekräftade fall av covid-19 ökade under vecka 45 jämfört med vecka 44. Ökningen sågs även bland boende på SÄBO och personer med hemtjänst. Antalet avlidna per vecka och antalet nya intensivvårdade patienter låg kvar på en oförändrad nivå.

För att undvika svår sjukdom är det viktigt att alla som rekommenderas att vaccinera sig mot covid-19 gör det och att de som erbjuds påfyllnadsdoser tar dessa. Den allmänna vaccinationen mot säsongsinfluensa påbörjades den 8 november. Det är möjligt att kombinera vaccination mot influensa med vaccination mot covid-19. Det är viktigt att den som är sjuk stannar hemma och undviker nära kontakt med andra. På det sättet minskar vi smittspridningen av såväl covid-19 som influensa och andra luftvägsvirus.

Om vaccination mot covid-19

Om vaccination mot influensa

Vecka 45 provtogs 20 981 individer för covid-19 i Sverige, vilket är 7 procent fler än föregående vecka. Högst antal provtagna individer per 100 000 invånare under vecka 45 fanns som tidigare veckor i åldersgruppen 80 år och äldre, följt av personer 70–79 år. Andelen av proverna som var positiva för covid-19 vecka 45 var 19 procent.

Under vecka 45 rapporterades 3 780 bekräftade fall av covid-19, vilket är 12 procent fler än föregående vecka. Antalet fall var vecka 45 högre än medelvärdet för föregående tre veckor i Stockholm, Uppsala, Västerbotten, Västernorrland och Västra Götaland (statistiskt säkerställda skillnader). I övriga regioner fanns inga statistiskt säkerställda skillnader.

Folkhälsomyndighetens data från Socialstyrelsens register över insatser till äldre och personer med funktionsnedsättning har uppdaterats. Registret används för att följa antalet fall bland personer boende på SÄBO och personer med hemtjänst. Uppdateringen innefattar även data bakåt i tiden, vilket innebär att ytterligare 1 504 av fallen under perioden vecka 1 2022 till vecka 44 2022 nu klassificeras som boende på SÄBO och 782 fall nu klassificeras som personer med hemtjänst. Dessa fall har tidigare redovisats i det totala antalet fall per vecka. Fallen förekommer till största del från vecka 26 2022 och framåt. Av de bekräftade fallen vecka 45 var 475 bland boende på SÄBO, vilket är en ökning med 38 procent jämfört med

föregående vecka, och bland personer med hemtjänst rapporterades 394 bekräftade fall, vilket är en ökning med 16 procent jämfört med föregående vecka.

Hittills har 13 nya intensivvårdade patienter med bekräftad covid-19 rapporterats under vecka 45. De föregående tre veckorna (vecka 42–44) rapporterades i medeltal 18 patienter per vecka. Sedan föregående veckorapport har ytterligare fyra nyinlagda patienter rapporterats under vecka 44, vilket ger totalt 14 patienter rapporterade vecka 44. För de 67 patienter med bekräftad covid-19 som vårdats inom intensivvården de senaste fyra veckorna (vecka 42–45), var medelåldern 65 år och 91 procent tillhörde en medicinsk riskgrupp utifrån underliggande sjukdom eller tillstånd. Det rapporterade antalet patienter för de två senaste veckorna bedöms bli något högre på grund av fördröjning i rapporteringen, särskilt vad gäller aktuell rapportvecka.

På grund av fördröjningen i rapporteringen fokuserar analyserna avseende avlidna bekräftade fall i veckorapporten främst på data fram till för två veckor sedan. Hittills har 84 bekräftade fall rapporterats avlidna under vecka 43. Föregående tre veckor (vecka 40–42) var medeltalet 92 dödsfall per vecka. Av de rapporterade avlidna vecka 43 hade 50 personer en insats enligt socialtjänstlagen, det vill säga hemtjänstinsatser eller var boende på SÄBO. Hittills har 63 respektive 31 bekräftade fall rapporterats avlidna under vecka 44 och 45. Vecka 43 var dödligheten inom normalspannet enligt överdödlighetsmodellen EuroMoMo.

Analys och prognoser om covid-19 (se överdödlighet)

I ett nationellt övervakningsprogram följer Folkhälsomyndigheten, med stöd från regionerna, förekomsten av genetiska grupper av SARS-CoV-2 i Sverige. Särskilt fokus ligger på övervakning av virusvarianter av särskild betydelse (Variants of Concern) enligt ECDCs klassificering, men även de undergrupper som ECDC listar som virusvarianter av intresse (Variants of Interest) och de mutationer som definierar virusvarianter under övervakning (Variants under Monitoring). Aktuella virusvarianter av särskild betydelse är omikronundergrupperna BA.2, BA.4 och BA.5 och det är endast olika undergrupper av dessa som cirkulerar i Sverige. Under vecka 42–44 utgjorde omikronvarianten BA.5 med undergrupper 93 procent, BA.4 med undergrupper 3 procent och BA.2 med undergrupper 4 procent i data rapporterad till den nationella databasen GENSAM. Andelen av de virus som har mutationer som övervakas särskilt ökar; under vecka 44 hade 45 procent av undersökta virus mutationer i position 346, 32 procent i position 444, 31 procent i position 460 och 2,6 procent i position 490. Vanliga virusvarianter som innehåller en eller flera av dessa mutationer är BF.7, BQ.1, BQ.1.1, BA.5.2.6 och BA.4.6, se avsnittet Övervakning av virusvarianter i tabellbilagan.

Statistik om SARS-CoV-2 virusvarianter av särskild betydelse

Läget i Europa

Data från länder som rapporterar till den europeiska smittskyddsmyndigheten ECDC visar generellt på ett minskande antal fall, antal dödsfall samt antal fall bland personer som är 65 år och äldre. Antalet nyinlagda på sjukhus och inom intensivvården har legat stabilt de senaste veckorna. Testningsrekommendationerna skiljer sig mellan länderna och hänsyn behöver tas till detta vid epidemiologiska analyser.

Statistik från ECDC

Innehållsförteckning

Veckorapport om covid-19, vecka 45.....	1
Läget i Sverige	1
Läget i Europa.....	3
Kommentarer till statistiken	5
Tabell- och figursamling	7
Bekräftade fall, intensivvårdade och avlidna fall nationellt sedan pandemins start.....	7
Bekräftade fall och provtagna individer nationellt.....	8
Bekräftade fall bland personer på SÄBO eller med hemtjänst.....	10
Geografisk fördelning	11
Intensivvårdade fall	15
Avlidna bekräftade fall	16
Övervakning av virusvarianter.....	17
Länksamling.....	18

Kommentarer till statistiken

Övervakningen är kontinuerligt under utveckling, läs mer om datakällor för övervakning av covid-19. Data som presenteras i rapporten är preliminära enligt de uppgifter som finns i respektive övervakningssystem och kan komma att kompletteras i efterhand. För uppgifter från föregående veckor, se arkivsidan över tidigare veckorapporter. Där uppgift om kön presenteras gäller juridiskt kön.

Under vecka 45 tillkom drygt 500 fall i statistiken bakåt i tiden. Fallen har tidigare inte redovisats, då de registrerats som misstänkta fall, men vid en validering av data har de nu reviderats till bekräftade fall.

Under sommaren och hösten 2022 har fall från region Stockholm som provtagits i vintras rapporterats med fördröjning. Dessa efterregistrerade fall har redovisats med en ljusblå färg i flera grafer och noterats i text. Från vecka 40 2022 visas inte längre de efterregistrerade fallen (med undantag för figur 1), eftersom alla efterrapporterade fall nu är registrerade. För att se de historiska data över efterregistrerade fall, se veckorapporten för vecka 39 2022.

[Datakällor för övervakning av covid-19](#)

[Arkivsida veckorapporter](#)

Från vecka 34 2022 visas vaccinationsstatus endast i det underlag som finns att ladda ned. Eftersom uppdelningen på vaccinerade respektive ovaccinerade inte tar hänsyn till hur lång tid det gått sedan vaccinationen är det inte längre relevant att visa uppdelningen i de grafer som visas i veckorapporten.

[Veckorapporter om covid-19](#) (se Excelfil för aktuell vecka).

För studier av uppföljning av vaccineffekten, se veckovis vaccinationsuppföljning.

[Uppföljning av vaccination mot covid-19](#)

Från den 1 januari 2022 har definitionen av reinfektion (individer som infekteras på nytt efter genomgången infektion) som används i övervakningen av covid-19 ändrats. I statistiken för 2020 och 2021 redovisas ett covid-19 fall per individ och 12-månaders period. Från den 1 januari 2022 redovisas fall med ny infektion hos samma individ om det passerat 6 månader från den tidigare anmälda infektionen. Förändringen trädde i kraft 18 januari 2022 och i samband med detta uppdaterades antalet rapporterade fall för januari 2022.

Under 2021 och 2022 har provtagningsrekommendationen vid några tillfällen förändrats. Vecka 44–46 år 2021 riktades provtagningen mot prioriterade grupper och ovaccinerade personer, vecka 4–5 år 2022 var det en lägre prioritet för provtagning av personer som inte behövde vara fysiskt på plats på arbetet. Från vecka 6 år 2022 rekommenderas provtagning av personal, patienter och omsorgstagare i vården och äldreomsorgen. Förändringarna i provtagningsrekommendationerna medför att data över antal bekräftade fall, antal provtagna individer och andelen positiva endast blir jämförbara inom respektive period men inte över tid mellan perioder med olika provtagningsrekommendation. Den

epidemiologiska övervakningen och data som redovisas i veckorapporten fokuserar med nuvarande provtagningsrekommendation inte på att följa hur stor smittspridningen är i samhället, utan det huvudsakliga syftet är att följa trender och de allvarligaste konsekvenserna av covid-19.

[Pandemin med covid-19 går in i en ny fas \(Nyhet 2022-02-09\)](#)

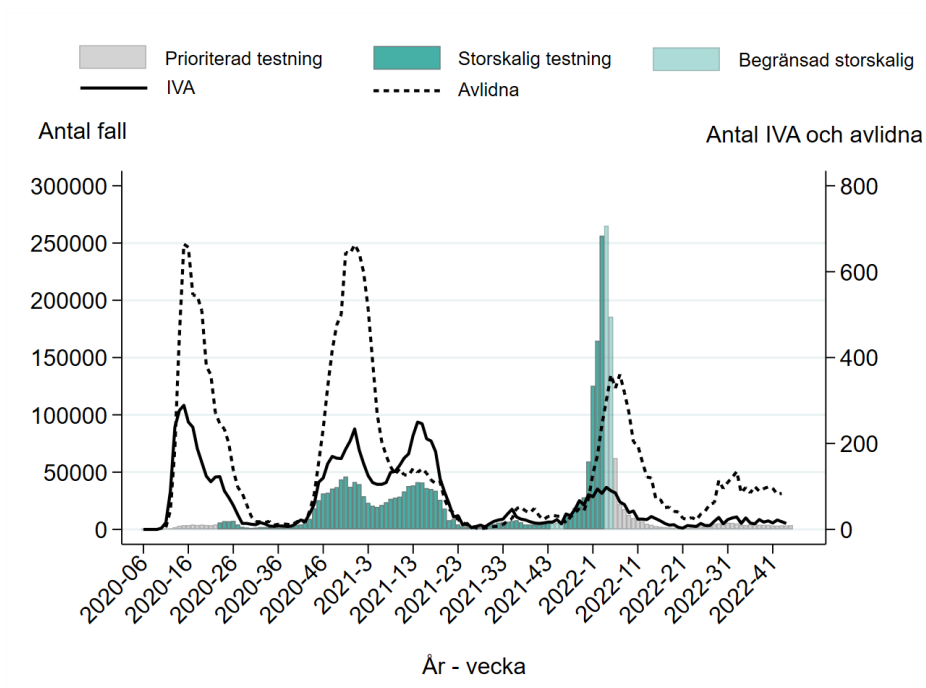
Data läses onsdagar för veckorapporten.

Kontakt angående rapporten: info@folkhalsomyndigheten.se

Tabell- och figursamling

Bekräftade fall, intensivvårdade och avlidna fall nationellt sedan pandemins start

Figur 1. Antal bekräftade fall per vecka, antal nya intensivvårdade (IVA) och antal avlidna fall från vecka 6 2020 till och med aktuell rapportvecka (a). Perioder med storskalig provtagning, begränsad storskalig provtagning och prioriterad provtagning (b). Fallen inkluderar efterregistrerade fall som provtagits tidigare under våren 2022.

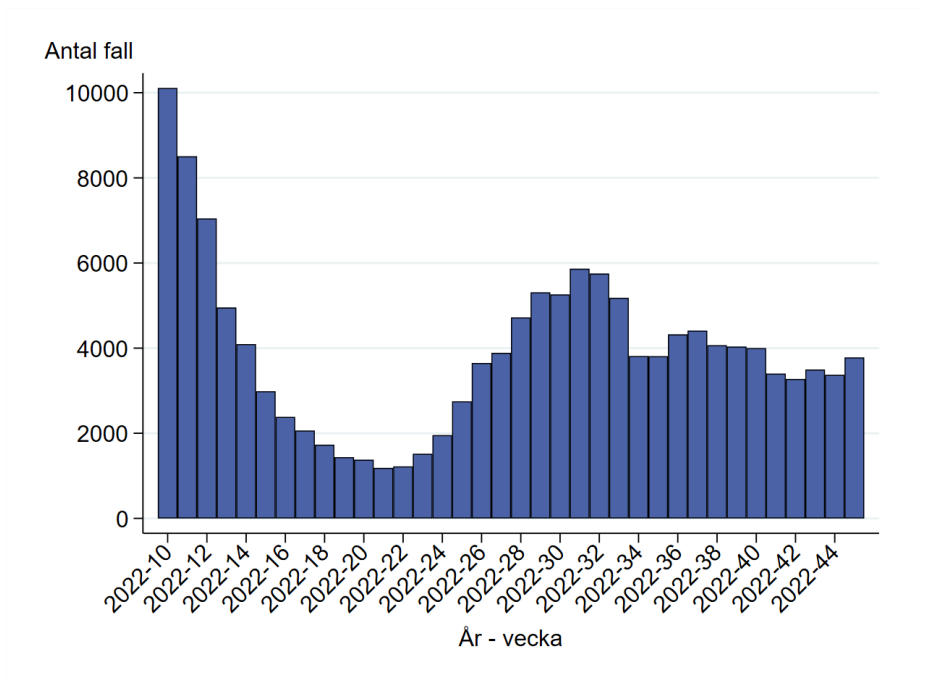


(a) Intensivvårdade visas fram till och med föregående vecka, antalet avlidna visas till och med för två veckor sedan. Detta på grund av eftersläpning i rapporteringen.

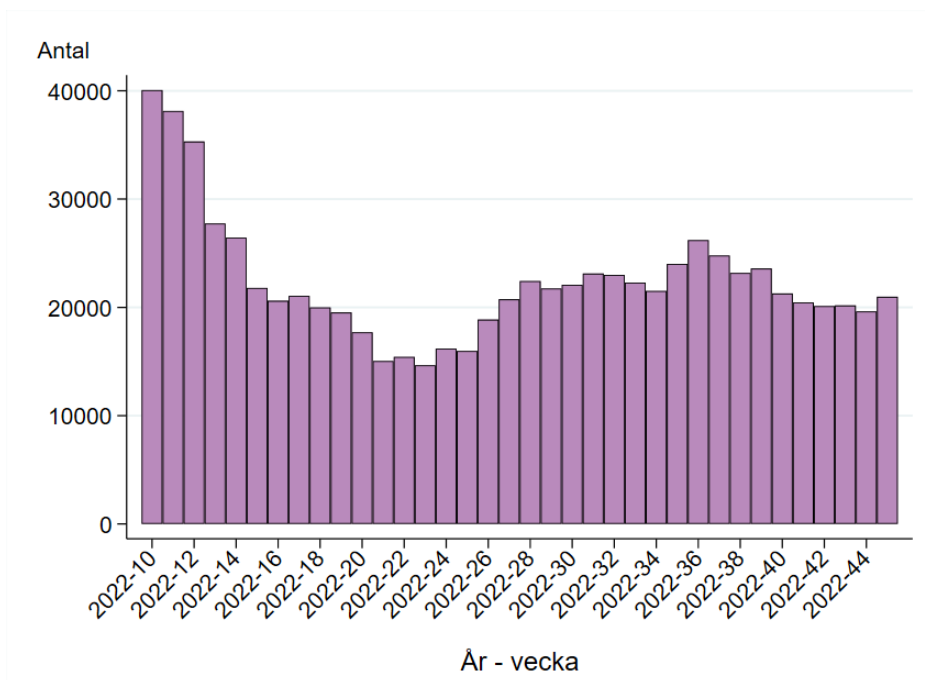
(b) Förändringar i provtagning, se avsnitt *Kommentar till statistiken*.

Bekräftade fall och provtagna individer nationellt

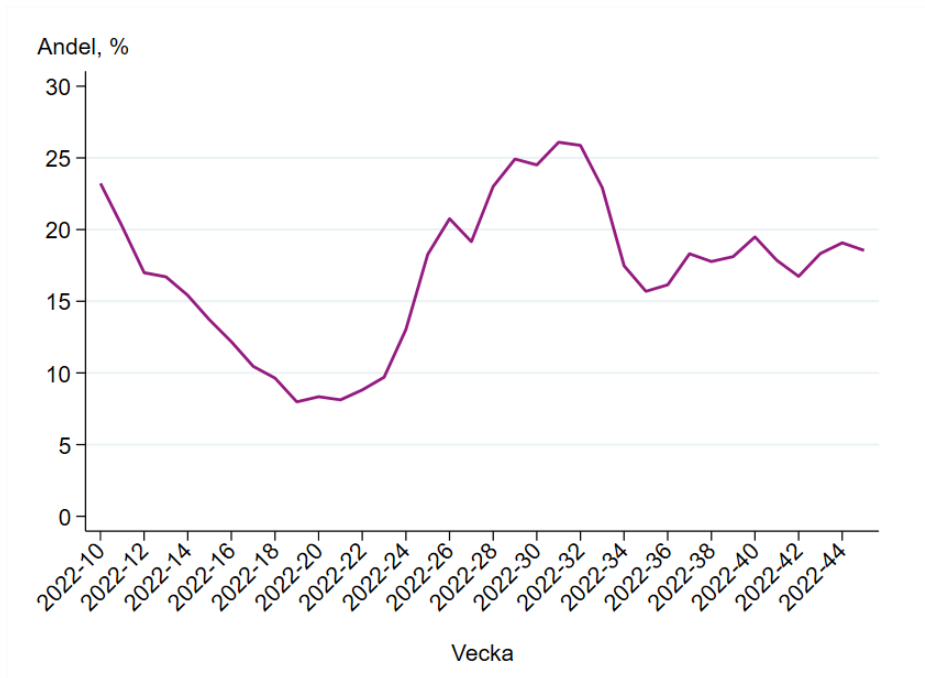
Figur 2A. Antal bekräftade fall per vecka sedan vecka 10 2022 till aktuell vecka.



Figur 2B. Antal provtagna individer per vecka från vecka 10 2022 till och med aktuell rapportvecka.



Figur 2C. Andel positiva bland PCR-provtagna individer från vecka 10 2022 till och med aktuell rapportvecka.

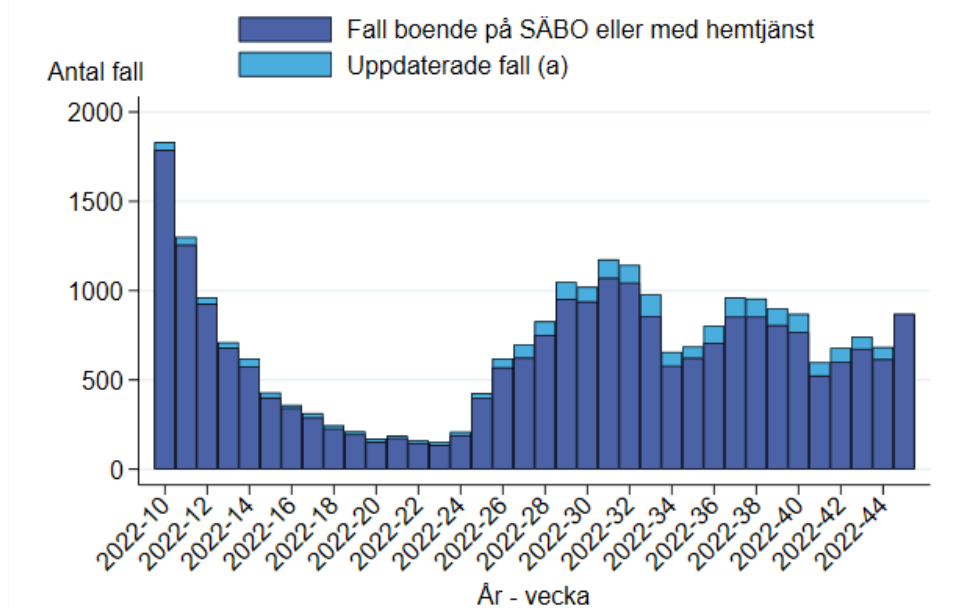


Bekräftade fall bland personer på SÄBO eller med hemtjänst

Från vecka 34 2022 visas vaccinationsstatus endast i det underlag som finns att ladda ned, se även avsnittet *Kommentar till statistiken*.

Antal fall per vecka

Figur 3. Bekräftade fall per vecka bland personer på SÄBO (65+ år) eller med hemtjänst (65+ år) från vecka 10 2022 till och med aktuell rapportvecka.

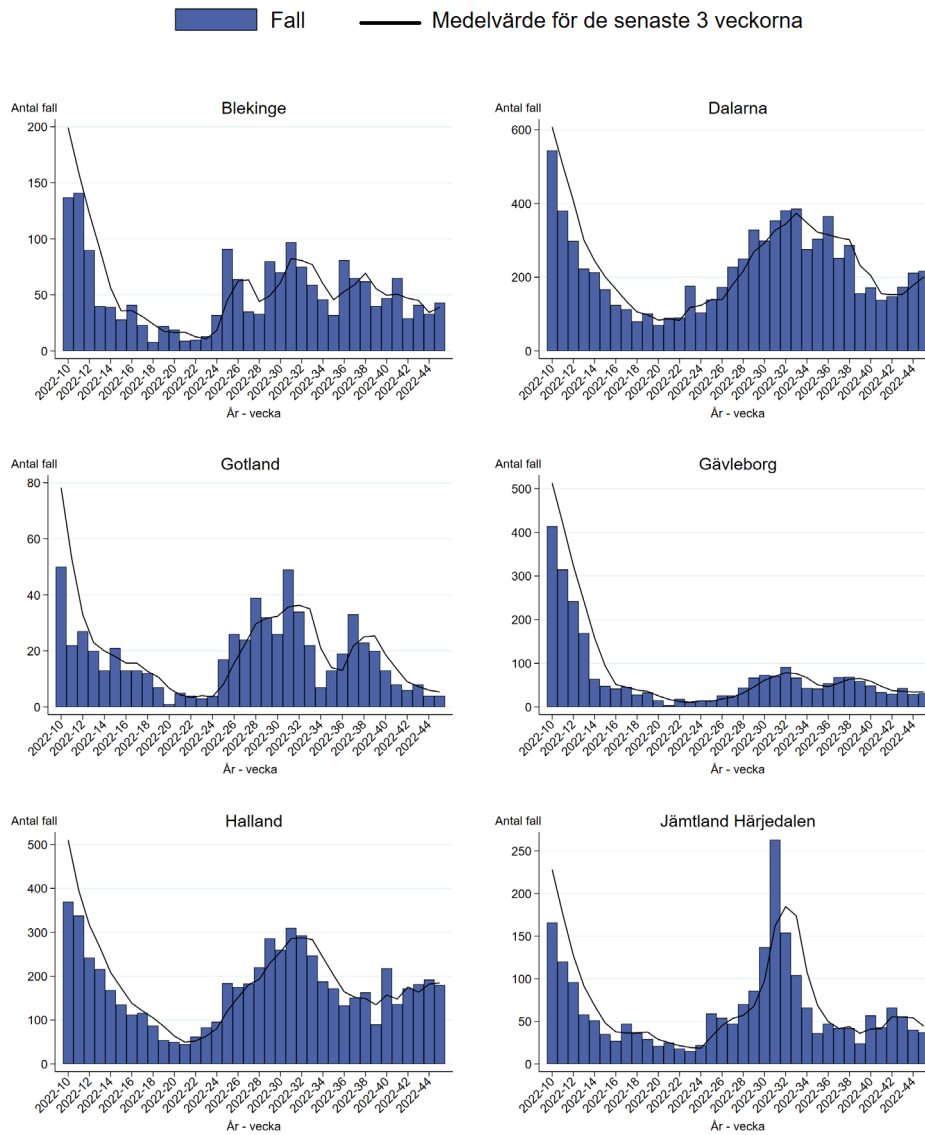


a) En uppdatering av Socialstyrelsens register över insatser till äldre och personer med funktionsnedsättning, som används för att följa antalet fall bland personer boende på SÄBO och personer med hemtjänst, har gjorts. Detta innebär att ett antal fall som tidigare enbart redovisats i det totala antalet, nu klassificerats som boende på SÄBO respektive personer med hemtjänst. De ljusblå staplarna visar fallen som tillkommit efter uppdateringen.

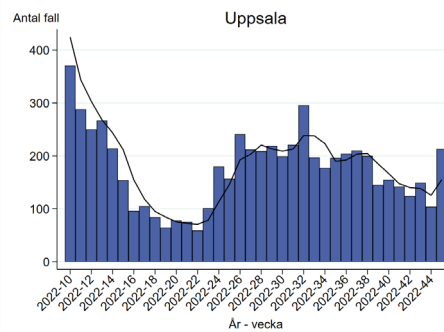
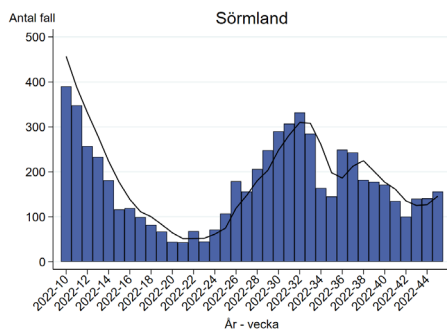
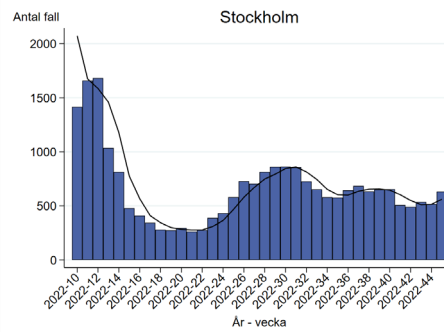
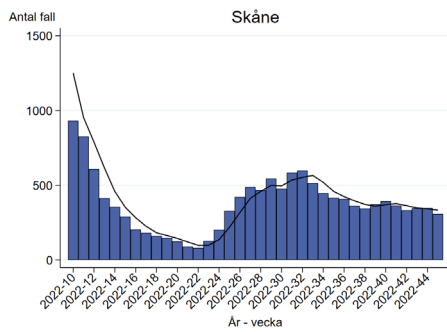
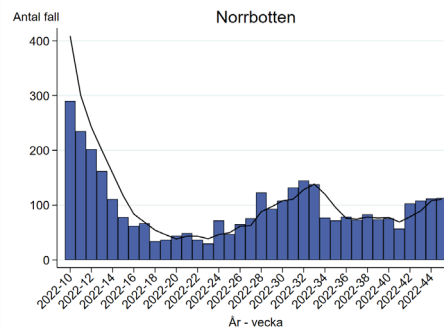
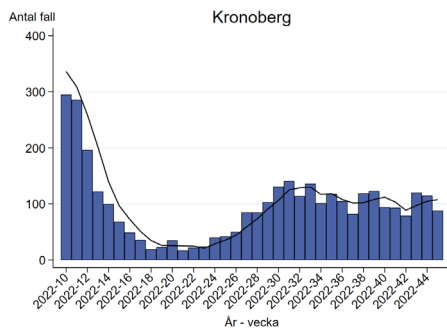
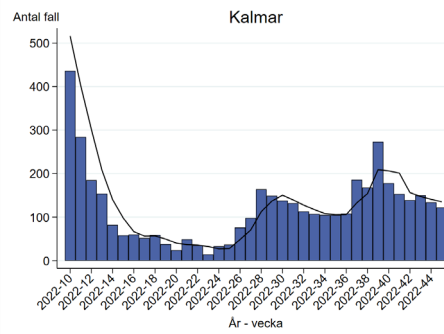
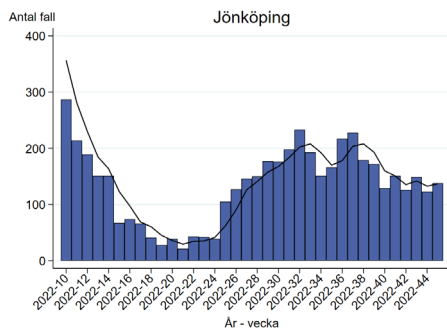
Geografisk fördelning

Antal laboratoriebekräftade fall av covid-19 per region

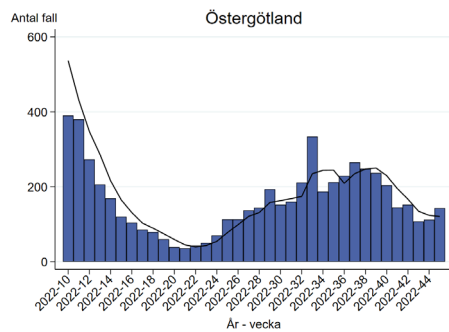
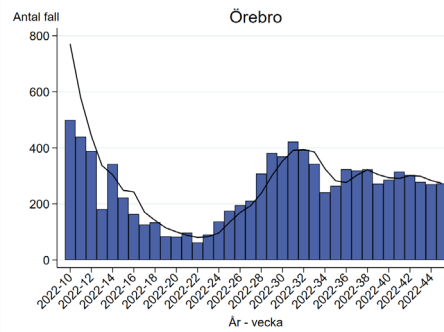
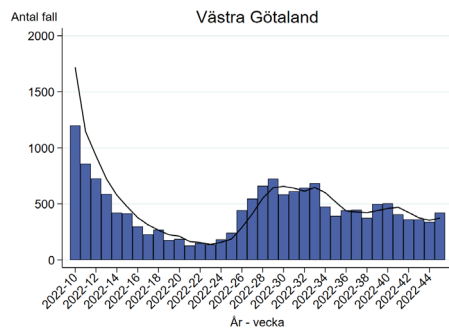
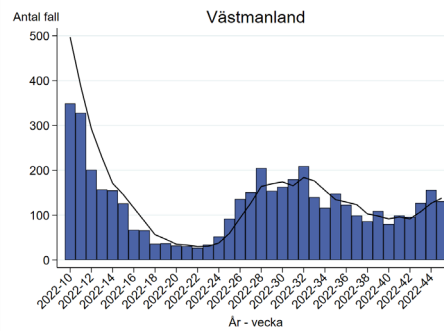
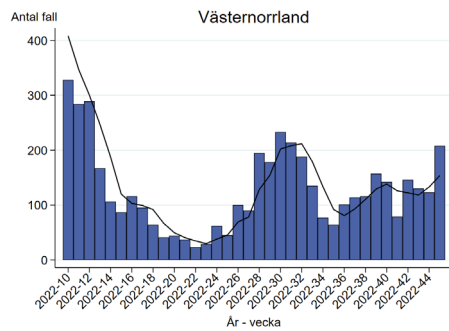
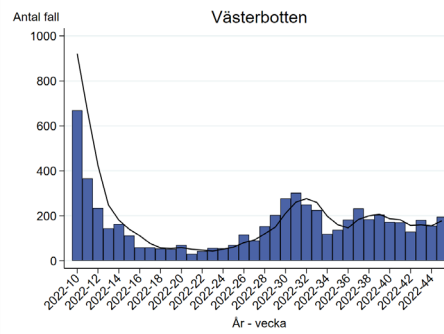
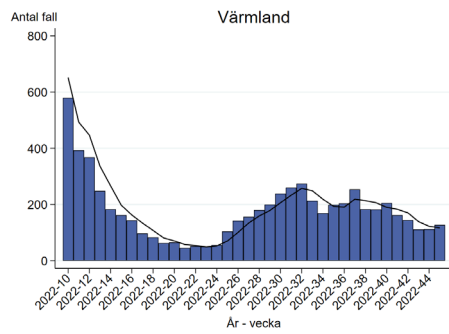
Figur 4. Antal bekräftade fall per vecka och region sedan vecka 10 2022. Observera att skalan på y-axeln varierar.



Fall — Medelvärde för de senaste 3 veckorna



Fall — Medelvärde för de senaste 3 veckorna



Tabell 1. Antal bekräftade fall, antal fall per 100 000 invånare aktuell rapportvecka samt för de två senaste veckorna och andelen positiva för aktuell rapportvecka, per region (a)

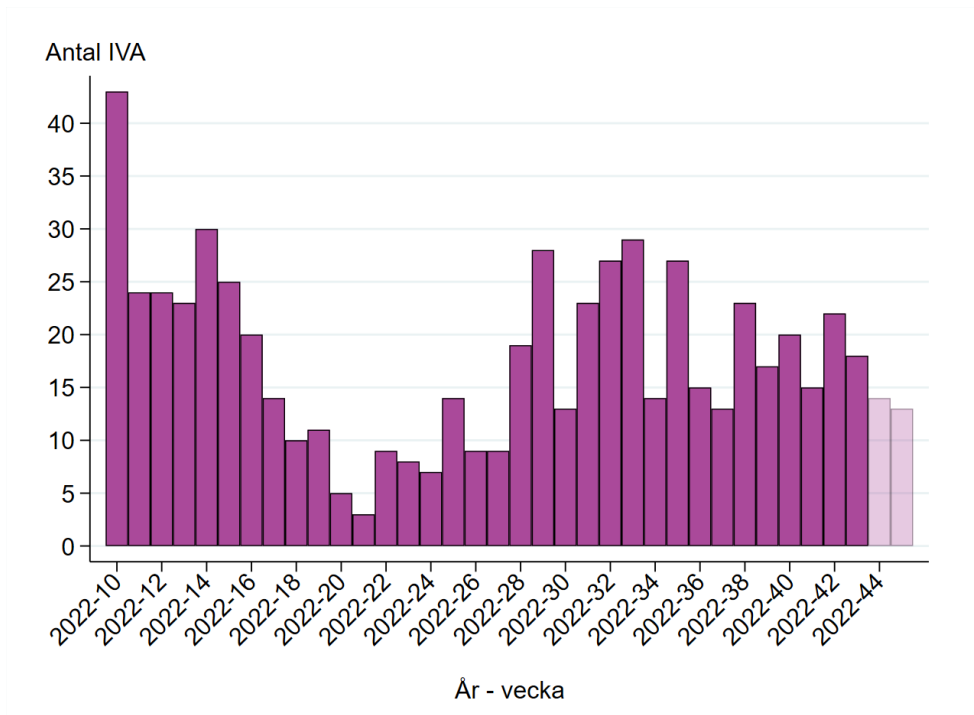
Region	Antal fall vecka 45	Antal fall vecka 45 per 100 000 invånare	Antal fall vecka 44 & 45 per 100 000 invånare	Andel positiva individer vecka 45 (procent)
Blekinge	43	27	48	16
Dalarna	217	75	149	21
Gotland	4	7	13	7
Gävleborg	32	11	21	18
Halland	180	53	109	20
Jämtland Härjedalen	37	28	58	25
Jönköping	138	38	71	17
Kalmar	122	49	104	19
Kronoberg	88	43	100	16
Norrbottn	113	45	90	14
Skåne	307	22	47	13
Stockholm	631	26	48	20
Sörmland	156	52	98	13
Uppsala	213	54	80	24
Värmland	127	45	84	18
Västerbotten	195	71	128	29
Västernorrland	208	85	136	26
Västmanland	131	47	103	29
Västra Götaland	422	24	44	20
Örebro	273	89	177	25
Östergötland	143	30	54	16
Total	3 780	36	68	19

(a) Den nya provtagningsindikationen medför att bekräftade fall och fall per 100 000 inte reflekterar smittspridning på samma sätt som tidigare, se sammanfattning och avsnitt *Kommentar till statistiken*.

Intensivvårdade fall

Det rapporterade antalet för de två senaste veckorna bedöms stiga något på grund av eftersläpande rapportering, särskilt vad gäller aktuell rapportvecka.

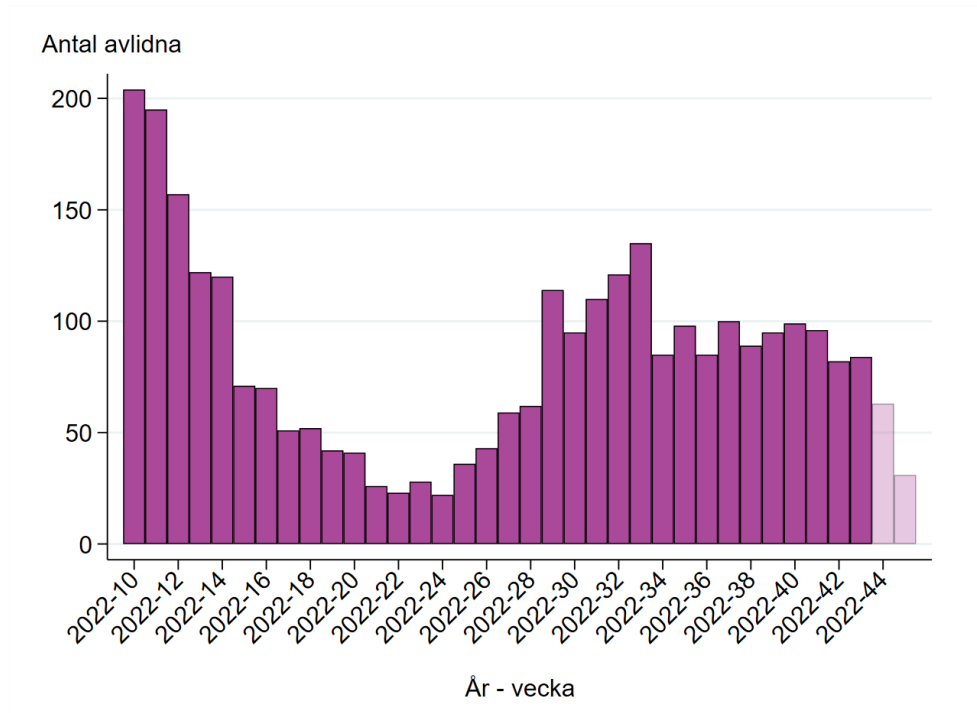
Figur 5. Antal nya intensivvårdade patienter med laboratoriebekräftad covid-19 per vecka från vecka 10 2022 till och med aktuell rapportvecka.



Avlidna bekräftade fall

Det rapporterade antalet för de två senaste veckorna bedöms stiga något på grund av eftersläpande rapportering, särskilt vad gäller aktuell rapportvecka.

Figur 6. Antal (a) avlidna bekräftade fall per vecka från vecka 10 2022 till aktuell rapportvecka.



(a) Data för de två senaste veckorna är preliminära och kommer troligen att stiga. Data presenteras enligt det datum som personen anges ha avlidit i rapporteringssystemet SmiNet. De fåtal dödsfall som finns registrerade utan dödsdatum (14 dödsfall) finns inte med i grafen.

Övervakning av virusvarianter

Tabell 2. Genetiska grupper enligt pangolin som utgör minst en procent av fall sekvenserade inom övervakningsprogrammet för SARS-CoV-2 under vecka 42-44 2022.

Genetisk grupp enligt pangolin (a)	Antal sekvenserade fall	Andel av sekvenserade fall (procent)
BF.7	525	15,4
BA.5.2	406	11,9
BA.5.1	280	8,2
BQ.1	252	7,4
BQ.1.1	248	7,3
BA.5.2.1	195	5,7
BA.5.2.6	78	2,3
BA.4.6	74	2,2
BF.5	62	1,8
BE.1.1	61	1,8
BF.11	60	1,8
BA.5.1.5	55	1,6
BA.5.2.24	48	1,4
BA.5.9	38	1,1
BA.5.2.20	37	1,1
BA.5.1.10	34	1,0

(a) BE, BF och BQ är undergrupper inom BA.5.

Länksamling

Data som går att ladda ner

Data över antalet bekräftade fall, IVA-vårdade och avlidna bekräftade fall per region presenteras på och går att ladda ner från vår webbplats. Fall och incidens per kommun och stadsdel finns även i veckostatistik per region respektive kommun.

[Covid-19 statistik](#)

Provtagna individer

På vår webbplats finns uppdaterad information om antal provtagna individer.

[Antal provtagna individer covid-19](#)

Virusvarianter

På vår webbplats redovisas senaste tillgängliga resultat från övervakningen av virusvarianter av särskild betydelse.

[Statistik om SARS-CoV-2 virusvarianter av särskild betydelse](#)

Vaccinationsuppföljning

Uppföljningen av vaccinationerna mot covid-19 omfattar många olika delar. På denna sida beskrivs uppföljningen av vaccinationernas effekter och vaccinationstäckning i prioriterade grupper.

[Uppföljning av vaccination mot covid-19](#)

Akut luftvägsinfektion (Hälsorapport)

Varje vecka presenteras resultaten över andelen av Sveriges befolkning som uppskattas ha blivit sjuka i en akut luftvägsinfektion under föregående vecka baserat på enkätsvar i Hälsorapports webbpanel. Hälsorapports rapportering har uppehåll till vecka 36 2022.

[Hälsorapports resultatsida \(Hälsorapport.se\)](#)

Trendanalyser per region

Trendanalyser per regioner presenteras på sidan för analys och prognos. Kartor med rapporterade fall per 100 000 invånare, vecka och region finns på Folkhälsomyndighetens statistiksida.

[Analyser och prognoser om covid-19](#)

Nyinlagda på sjukhus

Socialstyrelsen samlar statistik om sjukhusvårdade covid-19 patienter och data över nyinlagda patienter per vecka presenteras på Socialstyrelsens webbplats. I statistiken ingår även patienter som läggs in direkt på intensivvårdsavdelning.

[Statistik om vård och covid-19 \(Socialstyrelsen.se\)](#)

Aktuell beläggning på sjukhus och IVA

Data över hur många patienter som vårdas på sjukhus och inom intensivvården just nu presenteras dagligen på vår webbplats på sidan om analyser och prognoser om covid-19, se rubriken *Vårdbelastning – aktuell beläggning*. Data visas nationellt samt regionvis. Data hämtas från respektive regions webbplats.

[Analyser och prognoser om covid-19](#)

Dödsorsak covid-19

Data över avlidna med underliggande dödsorsak covid-19 har tidigare presenterats på Socialstyrelsens webbplats. Där finns statistik över åldersfördelning, regions- och kommunfördelning, samsjuklighet samt antal avlidna per dag. För mer information om hur Folkhälsomyndigheten och Socialstyrelsen följer statistiken över avlidna, se faktablad om datakällor på Socialstyrelsens webbplats.

[Avlidna i covid-19 \(Socialstyrelsen.se\)](#)

[Faktablad om datakällor för avlidna i covid-19 \(Socialstyrelsen.se\)](#)

Överdödlighet

Analys över antalet dödsfall i Sverige varje vecka (oavsett orsak) och eventuell över- eller underdödlighet redovisas i en separat rapport på sidan om analyser och prognoser under rubriken Överdödlighet. Där ingår exempelvis diagram för det nationella läget samt och uppdelat på fler redovisningsgrupper och i relation till antalet avlidna bekräftade fall.

[Analyser och prognoser om covid-19](#)

Covid-19 läget i världen

Världsläget för covid-19 finns sammanställt i Världshälsorganisationen WHO:s rapporter. Se även WHO:s interaktiva visualiseringar.

WHO:s rapporter om covid-19 (who.int)[WHO:s interaktiva visualiseringar \(covid19.who.int\)](#)