



Folkhälsomyndigheten

# Veckorapport om covid-19, vecka 46-47 2022

Denna rapport publicerades den 1 december 2022 och redovisar läget för covid-19 veckorna 46 och 47 (14–27 november 2022).

## Läget i Sverige

Antalet bekräftade fall av covid-19 ökade under vecka 47 jämfört med föregående veckor. Ökningen sågs även bland boende på SÄBO och personer med hemtjänst. Antalet avlidna per vecka och antalet nya intensivvårdade patienter låg kvar på en oförändrad nivå.

För att undvika svår sjukdom är det viktigt att alla som rekommenderas att vaccinera sig mot covid-19 gör det och att de som erbjuds påfyllnadsdoser tar dessa. Den allmänna vaccinationen mot säsongsinfluensa påbörjades den 8 november. Det är möjligt att kombinera vaccination mot influensa med vaccination mot covid-19. Det är viktigt att den som är sjuk stannar hemma och undviker nära kontakt med andra. På det sättet minskar vi smittspridningen av såväl covid-19 som influensa och andra luftvägsvirus.

[Om vaccination mot covid-19](#)

[Nu drar vaccinationerna mot säsongsinfluensa igång \(nyhet 2022-11-07\)](#)

Vecka 46 provtogs 20 051 individer för covid-19 i Sverige och vecka 47 provtogs 21 509 individer, vilket är en statistiskt signifikant ökning med 7 procent mellan veckorna. Högst antal provtagna individer per 100 000 invånare under vecka 46 och 47 fanns som tidigare veckor i åldersgruppen 80 år och äldre, följt av personer 70–79 år. Andelen av proverna som var positiva för covid-19 var 19 procent vecka 46 och 21 procent vecka 47.

Under vecka 46 rapporterades 3 678 bekräftade fall av covid-19 och vecka 47 rapporterades 4 257 bekräftade fall, vilket är en statistiskt signifikant ökning med 16 procent mellan veckorna. Antalet fall var vecka 47 högre än medelvärdet för föregående tre veckor i tio regioner (Blekinge, Gotland, Gävleborg, Jämtland, Kronoberg, Skåne, Stockholm, Sörmland, Uppsala och Värmland) och lägre än medelvärdet för föregående tre veckor i två regioner (Dalarna och Norrbotten), i övriga regioner fanns inga statistiskt säkerställda skillnader.

Antal bekräftade fall bland boende på SÄBO var 417 för vecka 46 och 517 för vecka 47, vilket är en statistiskt signifikant ökning med 24 procent mellan veckorna. Bland personer med hemtjänst rapporterades 392 bekräftade fall för vecka 46 och 435 för vecka 47, vilket är en statistiskt signifikant ökning med 11 procent mellan veckorna.

Hittills har 10 nya intensivvårdade patienter med bekräftad covid-19 rapporterats under vecka 46 och 14 nya intensivvårdade patienter under vecka 47. De föregående tre veckorna (vecka 43–45) rapporterades i medeltal 17 nya patienter per vecka. Sedan föregående veckorapport har ytterligare sex nyinlagda patienter rapporterats under vecka 45, vilket ger totalt 19 patienter rapporterade vecka 45. För de 57 patienter med bekräftad covid-19 som vårdats inom intensivvården de senaste fyra veckorna (vecka 44–47), var medelåldern 64 år och 81 procent tillhörde en medicinsk riskgrupp utifrån underliggande sjukdom eller tillstånd. Det rapporterade antalet patienter för de två senaste veckorna bedöms bli något högre på grund av fördröjning i rapporteringen, särskilt vad gäller aktuell rapportvecka.

På grund av fördröjningen i rapporteringen fokuserar analyserna avseende avlidna bekräftade fall i veckorapporten främst på data fram till för två veckor sedan. Hittills har 76 respektive 83 bekräftade fall rapporterats avlidna under vecka 44 och vecka 45. Föregående tre veckor (vecka 41–43) var medeltalet 88 dödsfall per vecka. Av de rapporterade avlidna vecka 44 och vecka 45 hade 50 respektive 56 personer en insats enligt socialtjänstlagen, det vill säga hemtjänstinsatser eller var boende på SÄBO. Hittills har 77 respektive 22 bekräftade fall rapporterats avlidna under vecka 46 och 47. Vecka 45 var dödligheten inom normalspannet enligt överdödlighetsmodellen EuroMoMo.

#### [Analyser och prognoser om covid-19](#) (se överdödlighet)

Under vecka 44–46 utgjorde omikronvarianten BA.5 med undergrupper 88 procent, BA.4 med undergrupper 3 procent och BA.2 med undergrupper 8 procent i data rapporterad till den nationella databasen GENSAM. Bland undersökta virus ökar andelen virus med mutationer som är under övervakning. Av undersökta virus under vecka 46 hade 58 procent mutationer i position 346, 42 procent i position 444, 50 procent i position 460 och 9 procent i position 490. I avsnittet Övervakning av virusvarianter i tabellbilagan redovisas de virusvarianter som utgjorde minst en procent av undersökta prover nationellt under vecka 44-46.

## Läget i Europa

Data från länder som rapporterar till den europeiska smittskyddsmyndigheten ECDC visar generellt på ett minskande antal fall, antal dödsfall samt antal fall bland personer som är 65 år och äldre. Antalet nyinlagda på sjukhus och inom intensivvården har legat stabilt de senaste veckorna. Testningsrekommendationerna skiljer sig mellan länderna och hänsyn behöver tas till detta vid epidemiologiska analyser.

[Statistik från ECDC](#)

## Innehållsförteckning

Veckorapport om covid-19, vecka 46-47 .....	1
Läget i Sverige .....	1
Läget i Europa.....	3
Kommentarer till statistiken .....	5
Tabell- och figursamling .....	7
Bekräftade fall, intensivvårdade och avlidna fall nationellt sedan pandemins start.....	7
Bekräftade fall och provtagna individer nationellt.....	8
Bekräftade fall bland personer på SÄBO eller med hemtjänst.....	10
Geografisk fördelning .....	11
Intensivvårdade fall .....	15
Avlidna bekräftade fall .....	16
Övervakning av virusvarianter.....	17
Länksamling.....	18

## Kommentarer till statistiken

Övervakningen är kontinuerligt under utveckling, läs mer om datakällor för övervakning av covid-19. Data som presenteras i rapporten är preliminära enligt de uppgifter som finns i respektive övervakningssystem och kan komma att kompletteras i efterhand. För uppgifter från föregående veckor, se arkivsidan över tidigare veckorapporter. Där uppgift om kön presenteras gäller juridiskt kön.

Under vecka 45 tillkom drygt 500 fall i statistiken bakåt i tiden. Fallen har tidigare inte redovisats, då de registrerats som misstänkta fall, men vid en validering av data har de nu reviderats till bekräftade fall.

Under sommaren och hösten 2022 har fall från region Stockholm som provtagits i vintras rapporterats med fördröjning. Dessa efterregistrerade fall har redovisats med en ljusblå färg i flera grafer och noterats i text. Från vecka 40 2022 visas inte längre de efterregistrerade fallen (med undantag för figur 1), eftersom alla efterrapporterade fall nu är registrerade. För att se de historiska data över efterregistrerade fall, se veckorapporten för vecka 39 2022.

### [Datakällor för övervakning av covid-19](#)

### [Statistik om SARS-CoV-2 virusvarianter av särskild betydelse](#)

I ett nationellt övervakningsprogram följer Folkhälsomyndigheten, med stöd från regionerna, förekomsten av genetiska grupper av SARS-CoV-2 i Sverige. Särskilt fokus ligger på övervakning av virusvarianter av särskild betydelse (Variants of Concern) enligt ECDCs klassificering, men även de undergrupper som ECDC listar som virusvarianter av intresse (Variants of Interest) och de mutationer som definierar virusvarianter under övervakning (Variants under Monitoring). Aktuella virusvarianter av särskild betydelse är omikronundergrupperna BA.2, BA.4 och BA.5 och det är endast olika undergrupper av dessa som cirkulerar i Sverige.

### [Arkivsida veckorapporter](#)

Från vecka 34 2022 visas vaccinationsstatus endast i det underlag som finns att ladda ned. Eftersom uppdelningen på vaccinerade respektive ovaccinerade inte tar hänsyn till hur lång tid det gått sedan vaccinationen är det inte längre relevant att visa uppdelningen i de grafer som visas i veckorapporten.

### [Veckorapporter om covid-19](#) (se Excelfil för aktuell vecka).

För studier av uppföljning av vaccineffekten, se veckovis vaccinationsuppföljning.

### [Uppföljning av vaccination mot covid-19](#)

Från den 1 januari 2022 har definitionen av reinfektion (individer som infekteras på nytt efter genomgången infektion) som används i övervakningen av covid-19 ändrats. I statistiken för 2020 och 2021 redovisas ett covid-19 fall per individ och 12-månaders period. Från den 1 januari 2022 redovisas fall med ny infektion hos samma individ om det passerat 6 månader från den tidigare anmälda infektionen.

Förändringen trädde i kraft 18 januari 2022 och i samband med detta uppdaterades antalet rapporterade fall för januari 2022.

Under 2021 och 2022 har provtagningsrekommendationen vid några tillfällen förändrats. Vecka 44–46 år 2021 riktades provtagningen mot prioriterade grupper och ovaccinerade personer, vecka 4–5 år 2022 var det en lägre prioritet för provtagning av personer som inte behövde vara fysiskt på plats på arbetet. Från vecka 6 år 2022 rekommenderas provtagning av personal, patienter och omsorgstagare i vården och äldreomsorgen. Förändringarna i provtagningsrekommendationerna medför att data över antal bekräftade fall, antal provtagna individer och andelen positiva endast blir jämförbara inom respektive period men inte över tid mellan perioder med olika provtagningsrekommendation. Den epidemiologiska övervakningen och data som redovisas i veckorapporten fokuserar med nuvarande provtagningsrekommendation inte på att följa hur stor smittspridningen är i samhället, utan det huvudsakliga syftet är att följa trender och de allvarligaste konsekvenserna av covid-19.

[Pandemin med covid-19 går in i en ny fas \(Nyhet 2022-02-09\)](#)

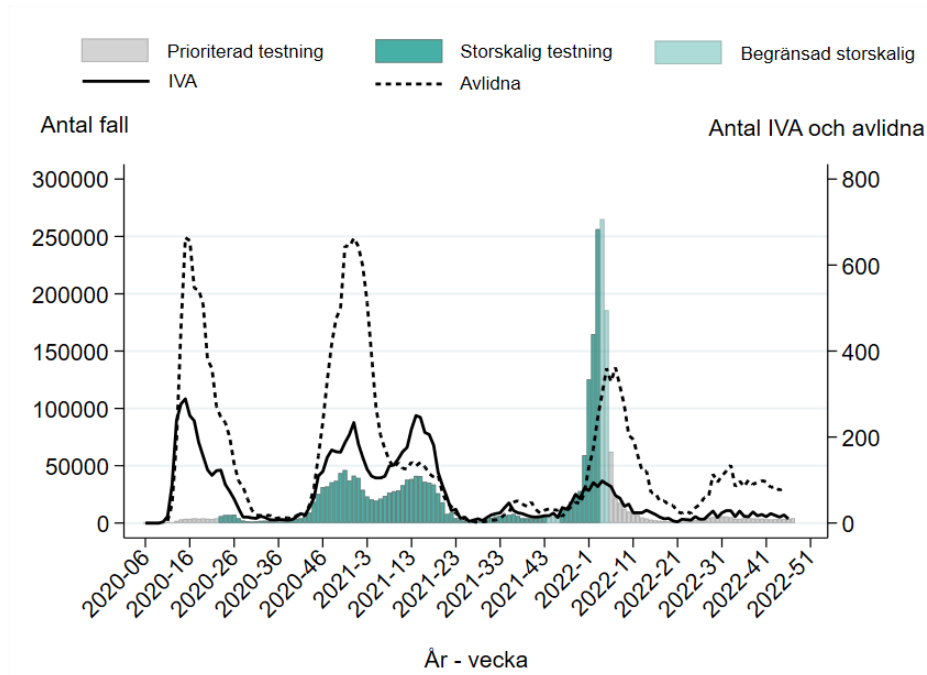
Data läses onsdagar för veckorapporten.

Kontakt angående rapporten: [info@folkhalsomyndigheten.se](mailto:info@folkhalsomyndigheten.se)

## Tabell- och figursamling

### Bekräftade fall, intensivvårdade och avlidna fall nationellt sedan pandemins start

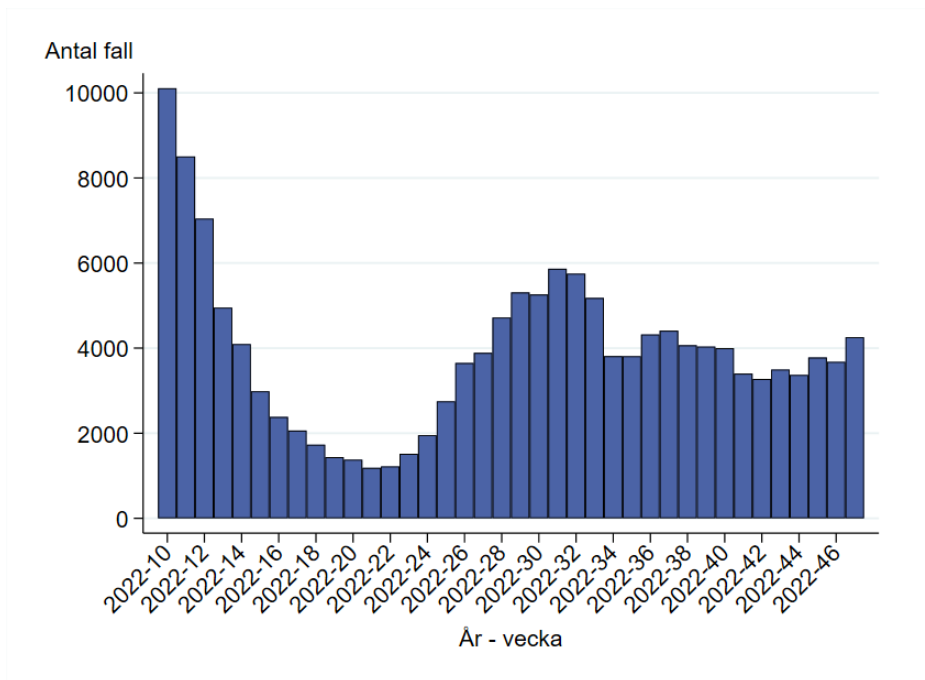
Figur 1. Antal bekräftade fall per vecka, antal nya intensivvårdade (IVA) och antal avlidna fall från vecka 6 2020 till och med aktuell rapportvecka (a). Perioder med storskalig provtagnings, begränsad storskalig provtagnings och prioriterad provtagnings (b).



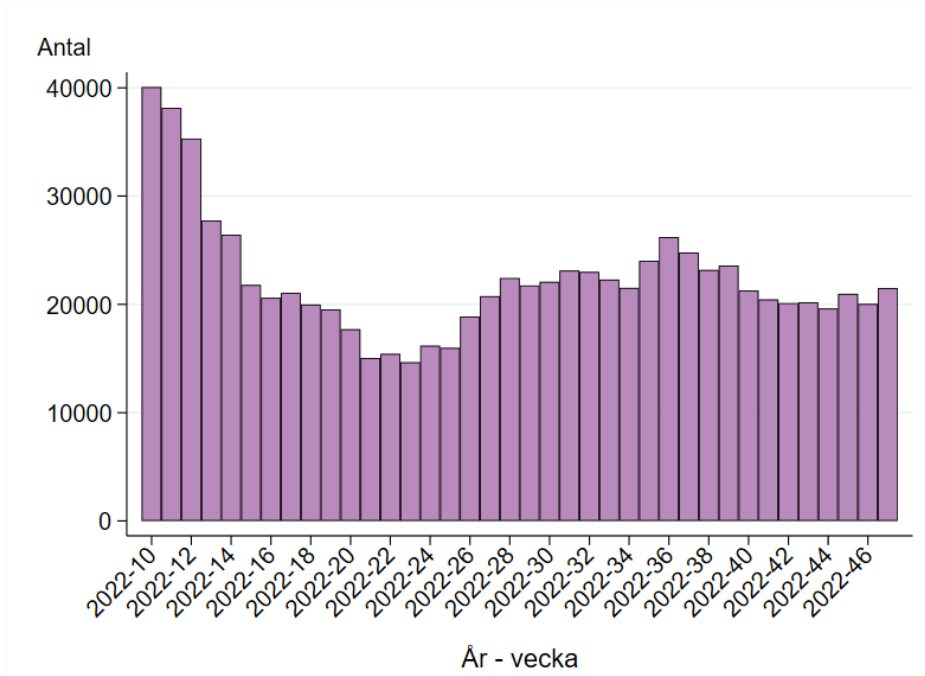
(a) Intensivvårdade visas fram till och med föregående vecka, antalet avlidna visas till och med för två veckor sedan. Detta på grund av eftersläpning i rapporteringen. (b) Förändringar i provtagnings, se avsnitt *Kommentar till statistiken*.

## Bekräftade fall och provtagna individer nationellt

Figur 2A. Antal bekräftade fall per vecka sedan vecka 10 2022 till aktuell vecka.

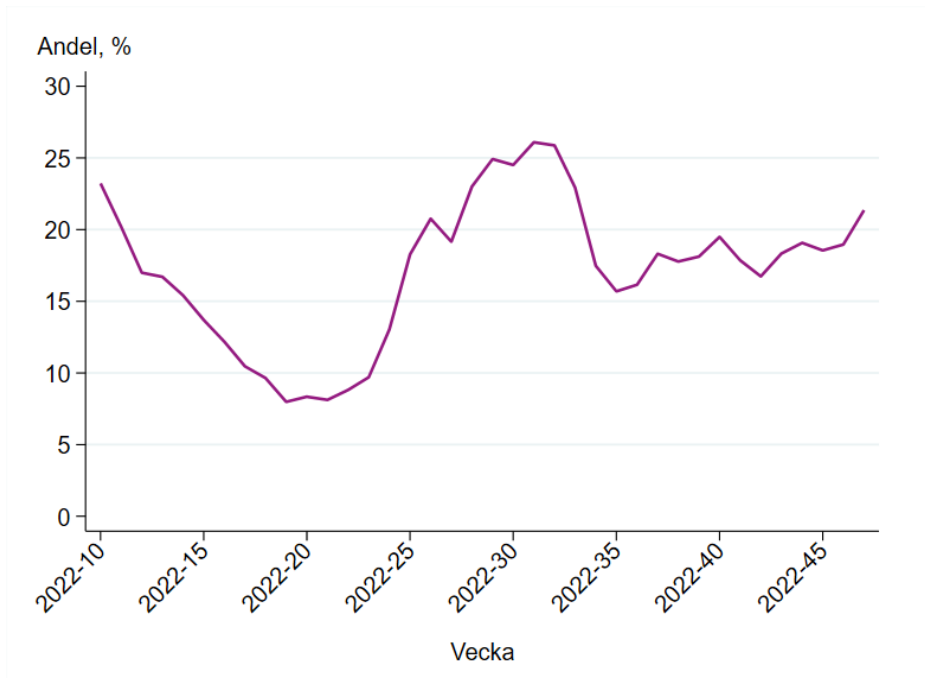


Figur 2B. Antal provtagna individer per vecka från vecka 10 2022 till och med aktuell rapportvecka.





Figur 2C. Andel positiva bland PCR-provtagna individer från vecka 10 2022 till och med aktuell rapportvecka

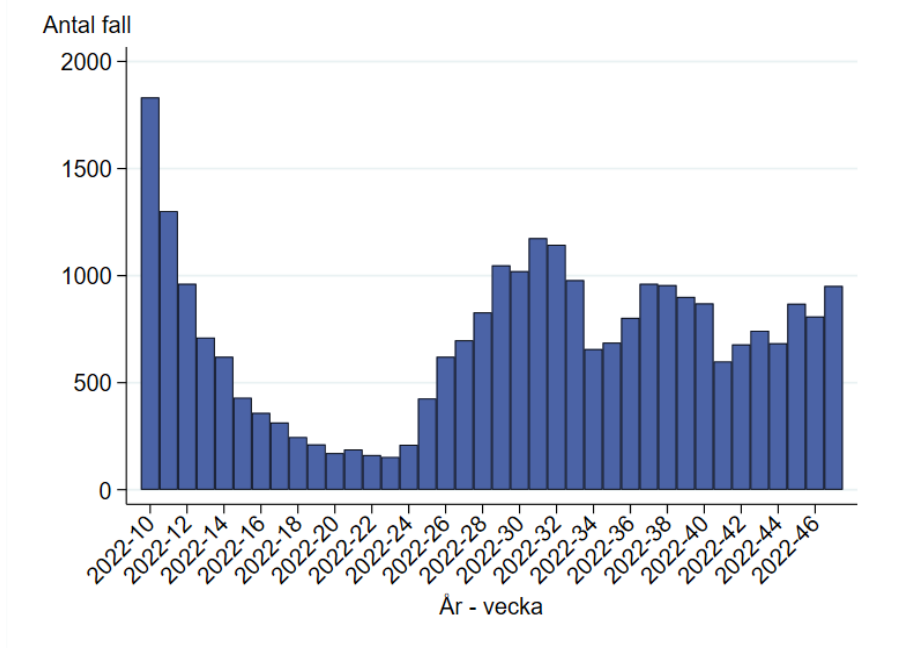


## Bekräftade fall bland personer på SÄBO eller med hemtjänst

Från vecka 34 2022 visas vaccinationsstatus endast i det underlag som finns att ladda ned, se även avsnittet *Kommentar till statistiken*.

### Antal fall per vecka

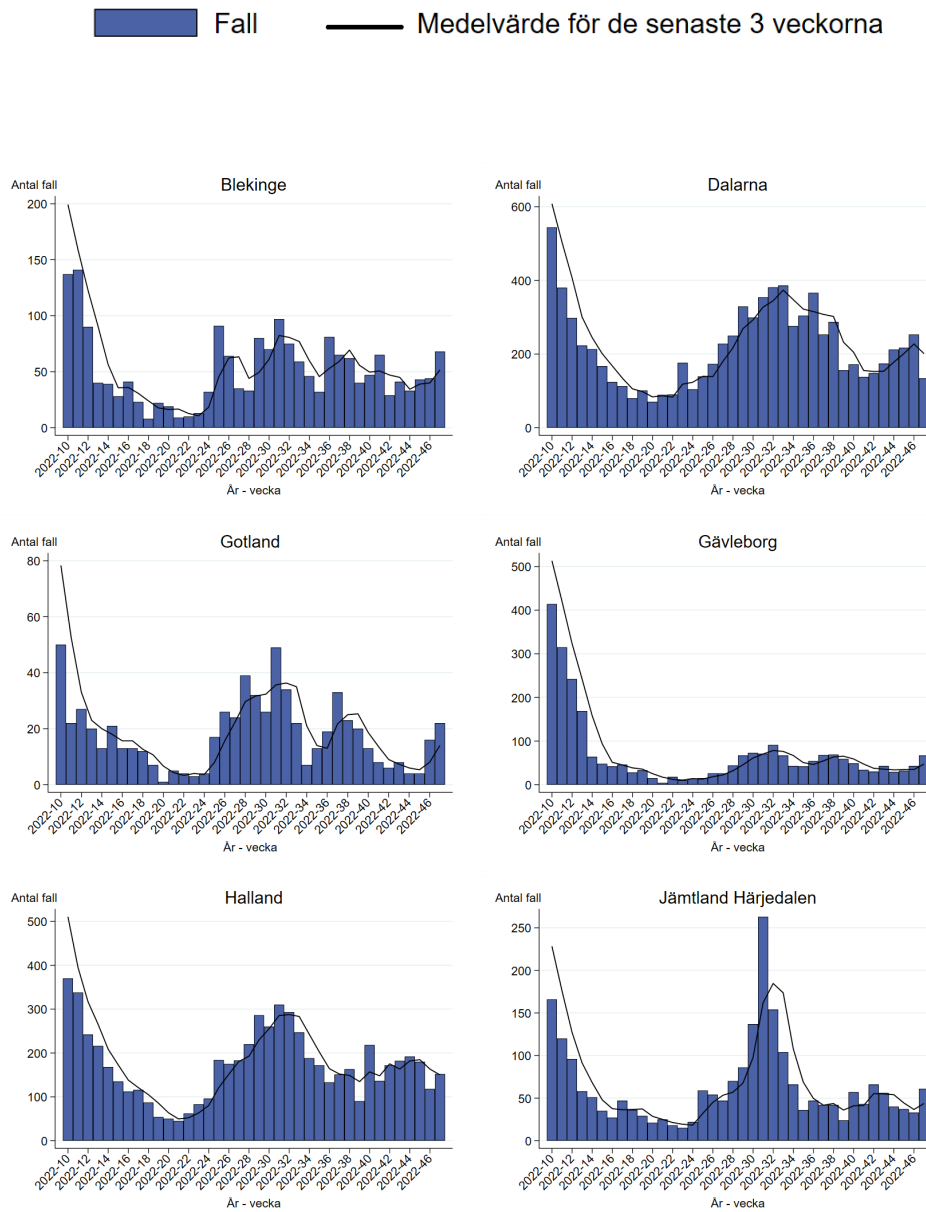
Figur 3. Bekräftade fall per vecka bland personer på SÄBO (65+ år) eller med hemtjänst (65+ år) från vecka 10 2022 till och med aktuell rapportvecka



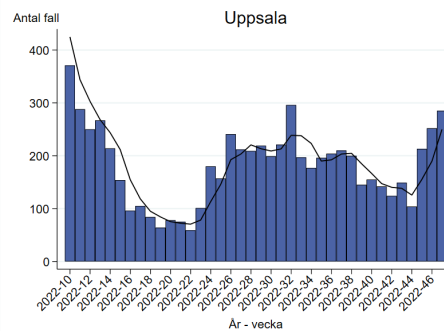
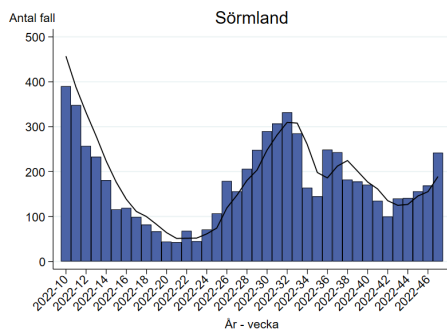
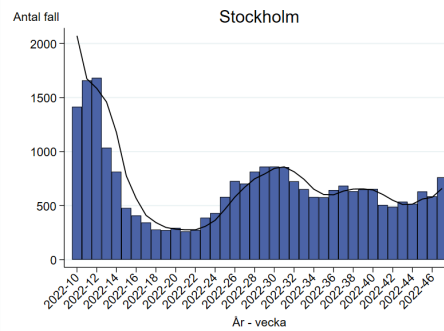
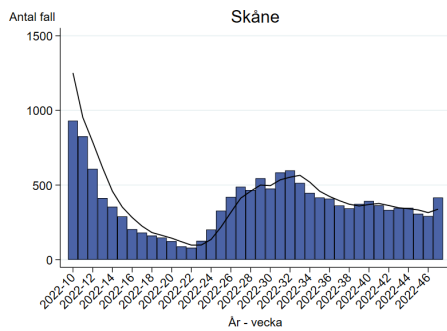
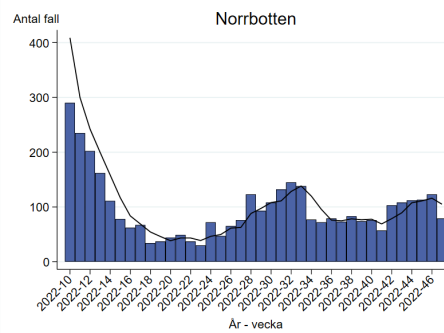
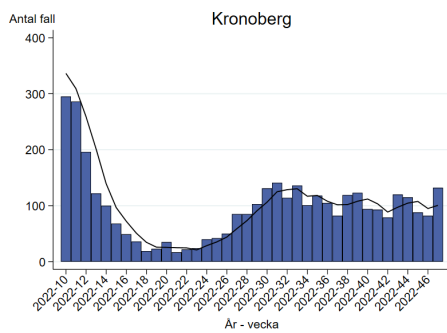
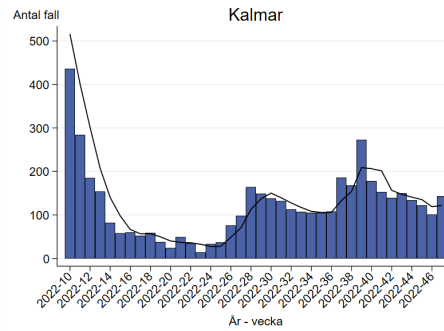
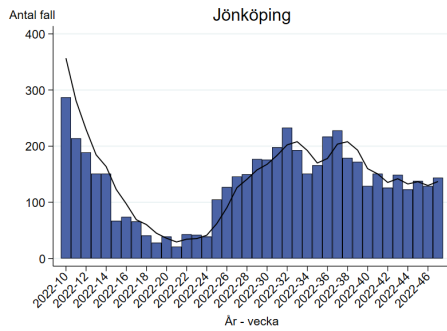
## Geografisk fördelning

### Antal laboratoriebekräftade fall av covid-19 per region

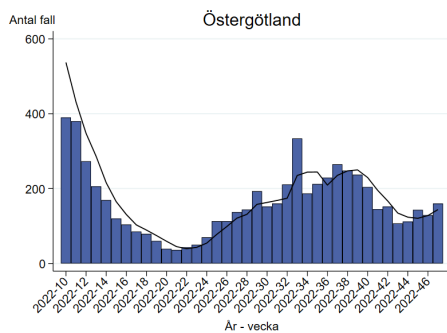
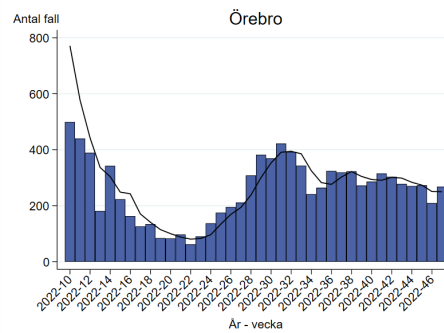
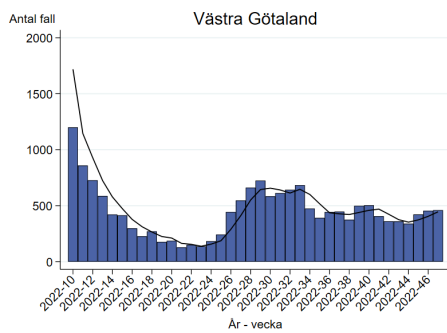
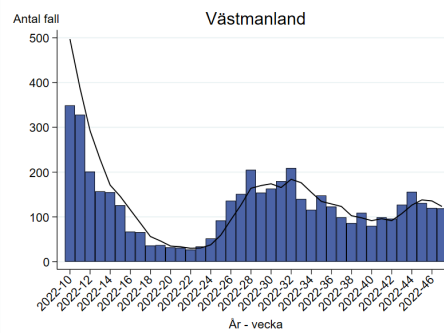
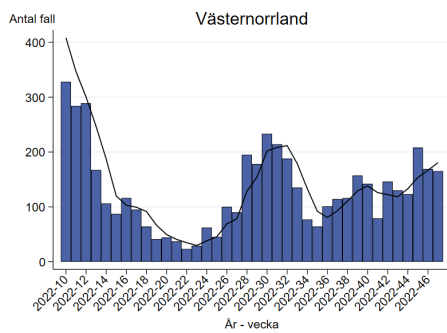
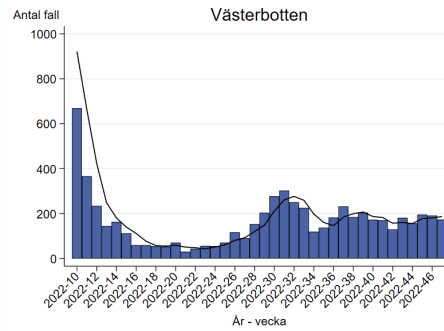
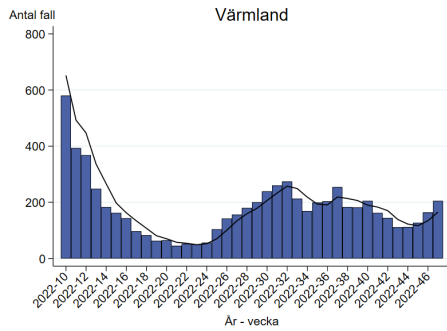
Figur 4. Antal bekräftade fall per vecka och region sedan vecka 10, 2022. Observera att skalan på y-axeln varierar.



■ Fall      — Medelvärde för de senaste 3 veckorna



■ Fall      — Medelvärde för de senaste 3 veckorna



Tabell 1. Antal bekräftade fall, antal fall per 100 000 invånare aktuell rapportvecka samt för de två senaste veckorna och andelen positiva för aktuell rapportvecka, per region (a).

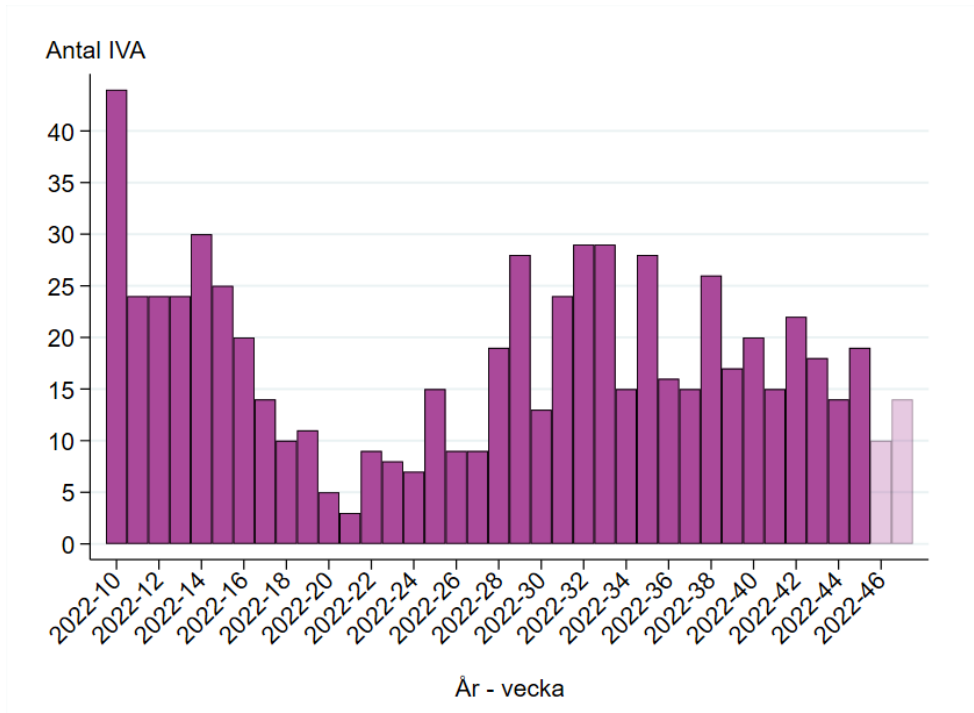
Region	Antal fall vecka 47	Antal fall vecka 47 per 100 000 invånare	Antal fall vecka 46 & 47 per 100 000 invånare	Andel positiva individer vecka 47 (procent)
Blekinge	68	43	70	26
Dalarna	134	46	134	19
Gotland	22	36	62	26
Gävleborg	67	23	38	29
Halland	152	45	79	19
Jämtland Härjedalen	61	46	71	18
Jönköping	144	39	74	19
Kalmar	143	58	99	24
Kronoberg	132	65	105	22
Norrbottn	79	32	81	13
Skåne	416	30	50	18
Stockholm	762	32	56	23
Sörmland	242	80	136	20
Uppsala	285	72	136	29
Värmland	205	72	130	21
Västerbotten	173	63	133	26
Västernorrland	165	68	137	32
Västmanland	119	43	86	27
Västra Götaland	460	26	52	17
Örebro	268	87	155	25
Östergötland	160	34	62	19
<b>Total</b>	<b>4 257</b>	<b>41</b>	<b>76</b>	<b>21</b>

(a) Den nya provtagningsindikationen medför att bekräftade fall och fall per 100 000 inte reflekterar smittspridning på samma sätt som tidigare, se sammanfattning och avsnitt *Kommentar till statistiken*.

## Intensivvårdade fall

Det rapporterade antalet för de två senaste veckorna bedöms stiga något på grund av eftersläpande rapportering, särskilt vad gäller aktuell rapportvecka.

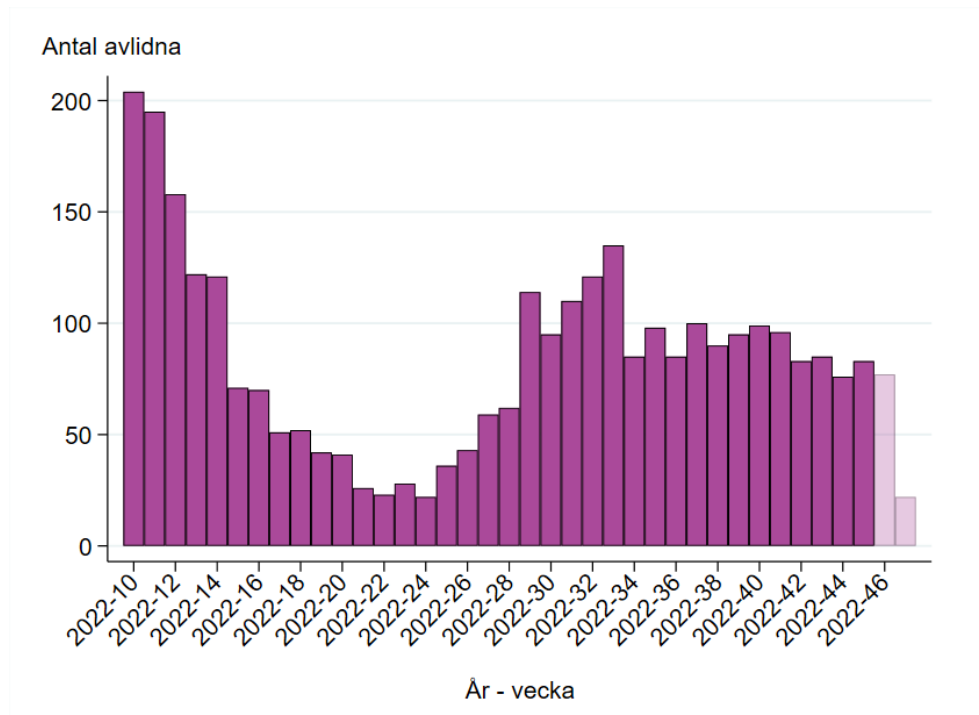
Figur 5. Antal nya intensivvårdade patienter med laboratoriebekräftad covid-19 per vecka, totalt och vaccinerade, från vecka 10 2022 till och med aktuell rapportvecka.



## Avlidna bekräftade fall

Det rapporterade antalet för de två senaste veckorna bedöms stiga något på grund av eftersläpande rapportering, särskilt vad gäller aktuell rapportvecka.

Figur 6. Antal(a) avlidna bekräftade fall per vecka, uppdelat på ovaccinerade och vaccinerade fall, från vecka 10 2022 till aktuell rapportvecka.



(a) Data för de två senaste veckorna är preliminära och kommer troligen att stiga. Data presenteras enligt det datum som personen anges ha avlidit i rapporteringssystemet SmiNet. De fåtal dödsfall som finns registrerade utan dödsdatum (15 dödsfall) finns inte med i grafen.



## Övervakning av virusvarianter

Tabell 2. Genetiska grupper enligt pangolin som utgör minst en procent av fall sekvenserade inom övervakningsprogrammet för SARS-CoV-2 under vecka 44-46 2022.

Genetisk grupp enligt pangolin (a)	Antal sekvenserade fall	Andel av sekvenserade fall (procent)
BF.7	376	11,5%
BQ.1.1	360	11,0%
BQ.1	319	9,8%
BA.5.2	280	8,6%
BA.5.1	165	5,1%
BA.5.2.1	142	4,4%
XBB.1	119	3,6%
BF.7.4.2	54	1,7%
BA.5.1.5	52	1,6%
CQ.1	48	1,5%
BA.4.6	47	1,4%
BF.5	44	1,3%
BF.11	43	1,3%
BE.1.1	42	1,3%
BQ.1.1.10	41	1,3%
BA.5.2.6	38	1,2%
BF.7.5	38	1,2%
BQ.1.8	33	1,0%
BA.5.1.22	31	1,0%

(a) BE, BF, BQ och CQ är undergrupper inom BA.5. XBB är en rekombinant inom BA.2.

## Länksamling

### Data som går att ladda ner

Data över antalet bekräftade fall, IVA-vårdade och avlidna bekräftade fall per region presenteras på och går att ladda ner från vår webbplats. Fall och incidens per kommun och stadsdel finns även i veckostatistik per region respektive kommun.

#### [Covid-19 statistik](#)

### Provtagna individer

På vår webbplats finns uppdaterad information om antal provtagna individer.

#### [Antal provtagna individer covid-19](#)

### Virusvarianter

På vår webbplats redovisas senaste tillgängliga resultat från övervakningen av virusvarianter av särskild betydelse.

#### [Statistik om SARS-CoV-2 virusvarianter av särskild betydelse](#)

### Vaccinationsuppföljning

Uppföljningen av vaccinationerna mot covid-19 omfattar många olika delar. På denna sida beskrivs uppföljningen av vaccinationernas effekter och vaccinationstäckning i prioriterade grupper.

#### [Uppföljning av vaccination mot covid-19](#)

### Akut luftvägsinfektion (Hälsorapport)

Varje vecka presenteras resultaten över andelen av Sveriges befolkning som uppskattas ha blivit sjuka i en akut luftvägsinfektion under föregående vecka baserat på enkätsvar i Hälsorapports webbpanel. Hälsorapports rapportering har uppehåll till vecka 36 2022.

#### [Hälsorapports resultatsida \(Hälsorapport.se\)](#)

### Trendanalyser per region

Trendanalyser per regioner presenteras på sidan för analys och prognos. Kartor med rapporterade fall per 100 000 invånare, vecka och region finns på Folkhälsomyndighetens statistiksida.

#### [Analyser och prognoser om covid-19](#)

## Nyinlagda på sjukhus

Socialstyrelsen samlar statistik om sjukhusvårdade covid-19 patienter och data över nyinlagda patienter per vecka presenteras på Socialstyrelsens webbplats. I statistiken ingår även patienter som läggs in direkt på intensivvårdsavdelning.

[Statistik om vård och covid-19 \(Socialstyrelsen.se\)](#)

## Aktuell beläggning på sjukhus och IVA

Data över hur många patienter som vårdas på sjukhus och inom intensivvården just nu presenteras dagligen på vår webbplats på sidan om analyser och prognoser om covid-19, se rubriken *Vårdbelastning – aktuell beläggning*. Data visas nationellt samt regionvis. Data hämtas från respektive regions webbplats.

[Analyser och prognoser om covid-19](#)

## Dödsorsak covid-19

Data över avlidna med underliggande dödsorsak covid-19 har tidigare presenterats på Socialstyrelsens webbplats. Där finns statistik över åldersfördelning, regions- och kommunfördelning, samsjuklighet samt antal avlidna per dag. För mer information om hur Folkhälsomyndigheten och Socialstyrelsen följer statistiken över avlidna, se faktablad om datakällor på Socialstyrelsens webbplats.

[Avlidna i covid-19 \(Socialstyrelsen.se\)](#)

[Faktablad om datakällor för avlidna i covid-19 \(Socialstyrelsen.se\)](#)

## Överdödlighet

Analys över antalet dödsfall i Sverige varje vecka (oavsett orsak) och eventuell över- eller underdödlighet redovisas i en separat rapport på sidan om analyser och prognoser under rubriken Överdödlighet. Där ingår exempelvis diagram för det nationella läget samt och uppdelat på fler redovisningsgrupper och i relation till antalet avlidna bekräftade fall.

[Analyser och prognoser om covid-19](#)

## Covid-19 läget i världen

Världsläget för covid-19 finns sammanställt i Världshälsorganisationen WHO:s rapporter. Se även WHO:s interaktiva visualiseringar.

WHO:s rapporter om covid-19 (who.int)[WHO:s interaktiva visualiseringar \(covid19.who.int\)](#)