



Folkhälsomyndigheten

Veckorapport om covid-19, vecka 27

Denna rapport publicerades den 14 juli 2022 och redovisar läget för covid-19 till och med vecka 27 (4–10 juli 2022).

Läget i Sverige

Antalet bekräftade fall av covid-19 i Sverige fortsatte att öka under vecka 27, men ökningen på nationell nivå var något mindre än föregående veckor under sommaren. Fallen fortsatte att öka bland personer boende på särskilda boenden för äldre (SÄBO) och personer med hemtjänst, men även i dessa grupper har ökningen bromsat in nationellt. Det är stora regionala skillnader och för runt hälften av regionerna syns en ökning av fall vecka 27. Den ökande smittspridningen orsakar en viss ökad beläggning inom slutenvården av patienter med bekräftad covid-19 i flera regioner. Ännu syns ingen ökning i antalet nyinlagda patienter inom intensivvården eller antalet avlidna per vecka, men antalet kan komma att justeras på grund av eftersläpning i rapporteringen.

Vecka 27 provtogs 20 754 individer för covid-19 i Sverige, vilket är en ökning med 10 procent jämfört med föregående vecka. Högst antal provtagna individer per 100 000 invånare under vecka 27 fanns i åldersgruppen 80 år och äldre följt av personer 70–79 år och 20–29 år. Andelen av proverna som var positiva för covid-19 under vecka 27 var 19 procent, vilket är något lägre än föregående vecka.

Under vecka 27 rapporterades 4 236 bekräftade fall av covid-19 i Sverige. Av dessa var 8 procent efterregistreringar av fall från region Stockholm som provtagits i vintras. Utan efterregistreringar var antalet bekräftade fall 3 891. I jämförelserna mellan veckor i veckorapporten är de efterregistrerade fallen borträknade. Antalet bekräftade fall ökade med 7 procent mellan vecka 26 och 27. Antalet fall per 100 000 invånare vecka 27 var statistiskt säkerställt högre än medelvärdet för föregående tre veckor i 12 av 21 regioner (Dalarna, Jönköping, Kalmar, Kronoberg, Skåne, Stockholm, Sörmland, Värmland, Västmanland, Västra Götaland, Örebro och Östergötland). En minskning syntes i Blekinge och i övriga regioner var det ingen signifikant förändring.

Vecka 27 var antalet fall statistiskt säkerställt högre än vecka 26 i åldersgruppen 20–29 år, i övriga åldersgrupper syntes ingen förändring. Av de bekräftade fallen vecka 27 var 336 bland boende på SÄBO, vilket är 49 fler fall (17 procent) än vecka 26. Bland personer med hemtjänst rapporterades 290 bekräftade fall, vilket är 10 fler fall (4 procent) än vecka 26.

Hittills har sex nya intensivvårdade patienter med bekräftad covid-19 från fem regioner rapporterats under vecka 27. De föregående tre veckorna (vecka 24–26) rapporterades 22 nya intensivvårdade patienter med bekräftad covid-19, i medeltal 7 patienter per vecka. Av patienterna som vårdades på IVA den senaste månaden

var medelåldern 65 år och 24 av totalt 28 patienter tillhörde en medicinsk riskgrupp. Det rapporterade antalet patienter för de två senaste veckorna bedöms bli något högre på grund av fördröjning i rapporteringen, särskilt vad gäller aktuell rapportvecka.

På grund av fördröjningen i rapporteringen fokuserar analyserna avseende avlidna i veckorapporten främst på data fram till för två veckor sedan. Hittills har 26 bekräftade fall rapporterats avlidna under vecka 25. Föregående tre veckor (vecka 22–24) var medeltalet 23 dödsfall per vecka. Av de rapporterade avlidna vecka 25 hade 16 personer en insats enligt socialtjänstlagen, det vill säga hemtjänstinsatser eller var boende på SÄBO. Dödligheten vecka 25 är inom normalspannet för alla grupper och i alla delar av landet, enligt överdödlighetsmodellen EuroMomo.

[Analyser och prognoser om covid-19 \(se överdödlighet\)](#)

I ett nationellt övervakningsprogram följer Folkhälsomyndigheten, med stöd från regionerna, förekomsten av virusvarianter av särskild betydelse som påvisats i Sverige. Sedan februari utgör virusvarianten omikron 100 procent av de sekvenserade proverna. De senaste veckorna har förekomsten av omikronvarianten BA.5 och dess undergrupper, ökat och utgjorde vecka 26 över 70 procent av de sekvenserade proverna. Det finns tecken på att BA.5 kan undvika immunförsvaret och smitta personer som är vaccinerade eller har genomgått tidigare covid-19 infektion, men mycket tyder på att vaccin fortsatt skyddar mot allvarlig sjukdom och död.

[Statistik om SARS-CoV-2 virusvarianter av särskild betydelse](#)

För att undvika svår sjukdom är det viktigt att alla som rekommenderas att vaccinera sig mot covid-19 gör det och att de som erbjuds påfyllnadsdoser tar dessa. Stanna hemma och undvik nära kontakt med andra om du har symtom som kan vara covid-19. Vuxna som inte är vaccinerade bör undvika trängsel och stora folksamlingar inomhus.

Innehållsförteckning

Veckorapport om covid-19, vecka 27	1
Läget i Sverige	1
Kommentarer till statistiken	4
Tabell- och figursamling	5
Bekräftade fall och provtagna individer nationellt.....	5
Bekräftade fall bland personer på SÄBO eller med hemtjänst.....	8
Provtagning och andel positiva per åldersgrupp.....	10
Geografisk fördelning	11
Intensivvårdade fall	16
Avlidna bekräftade fall	17
Länksamling.....	18

Kommentarer till statistiken

Övervakningen är kontinuerligt under utveckling, läs mer om datakällor för övervakning av covid-19. Data som presenteras i rapporten är preliminära enligt de uppgifter som finns i respektive övervakningssystem och kan komma att kompletteras i efterhand. För uppgifter från föregående veckor, se arkivsidan över tidigare veckorapporter. Där uppgift om kön presenteras gäller det juridiskt kön.

[Datakällor för övervakning av covid-19](#)

[Arkivsida veckorapporter](#)

Populationens uppdelning i ovaccinerade och vaccinerade uppdateras varje vecka utifrån vaccinationsstatus i nationella vaccinationsregistret (NVR). Med ovaccinerad avses personer som inte har någon dos registrerad i NVR, endast har en dos registrerad eller två doser och det gått mindre än 14 dagar sedan andra registrerade dosen. Vaccinerad avser personer med två doser registrerade i NVR, där datum för andra dosen är för minst 14 dagar sedan vid tillfället för positivt test. Personer med en tredje eller fjärde registrerad dos ingår i gruppen vaccinerade.

Från den 1 januari 2022 har definitionen av reinfektion (individer som infekteras på nytt efter genomgången infektion) som används i covid-19 övervakningen ändrats. I statistiken för 2020 och 2021 redovisas ett covid-19 fall per individ och 12-månaders period. Från den 1 januari 2022 redovisas fall med ny infektion hos samma individ om det passerat 6 månader från den tidigare anmälda infektionen. Förändringen trädde i kraft 18 januari 2022 och i samband med detta uppdaterades antalet rapporterade fall för januari 2022.

Under 2021 och 2022 har provtagningsrekommendationen vid några tillfällen förändrats. Vecka 44–46 år 2021 riktades provtagningen mot prioriterade grupper och ovaccinerade personer, vecka 4–5 år 2022 var det en lägre prioritet för provtagning av personer som inte behöver vara fysiskt på plats på arbetet. Från vecka 6 år 2022 rekommenderas provtagning av personal, patienter och omsorgstagare i vården och äldreomsorgen. Förändringarna i provtagningsrekommendationerna medför att data över antal bekräftade fall och andelen positiva inte blir jämförbara över tid. Antal bekräftade fall reflekterar inte heller smittspridning på samma sätt som tidigare. Andelen positiva blir inte heller jämförbar med tidigare eftersom det inte är samma grupp som prioriteras för provtagning. Den epidemiologiska övervakningen och data som redovisas i veckorapporten fokuserar inte längre på att följa hur stor smittspridningen är i samhället, utan det huvudsakliga syftet är att följa trender och dess allvarligaste konsekvenser.

[Pandemin med covid-19 går in i en ny fas \(Nyhet 2022-02-09\)](#)

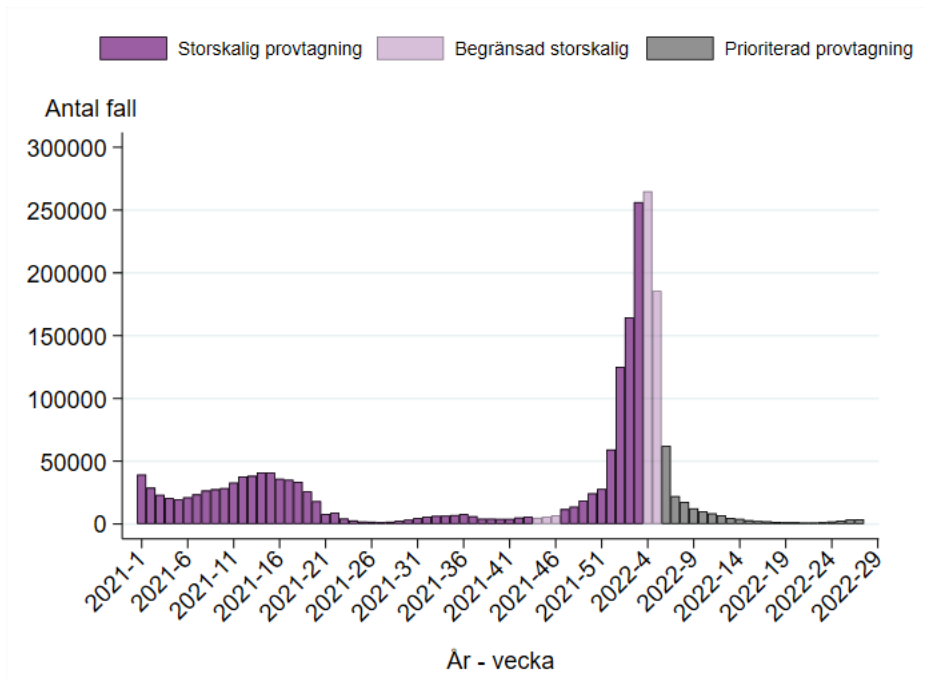
Data läses onsdagar för veckorapporten. Under sommaren publiceras veckorapporterna varannan vecka med uppehåll under juli.

Kontakt angående rapporten: info@folkhalsomyndigheten.se

Tabell- och figursamling

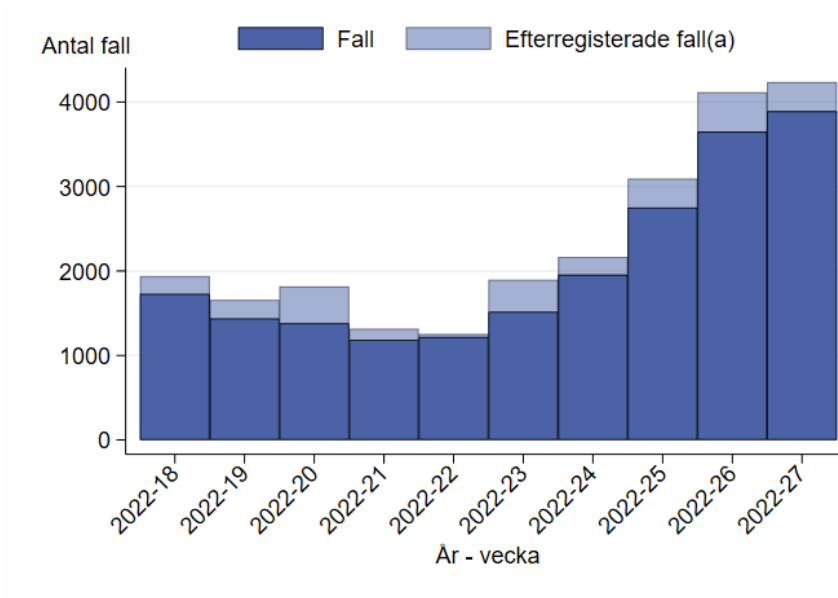
Bekräftade fall och provtagna individer nationellt

Figur 1A. Antal bekräftade fall per vecka från vecka 1 2021 till och med aktuell rapportvecka. Perioder med storskalig provtagning, begränsad storskalig provtagning och prioriterad provtagning (a).



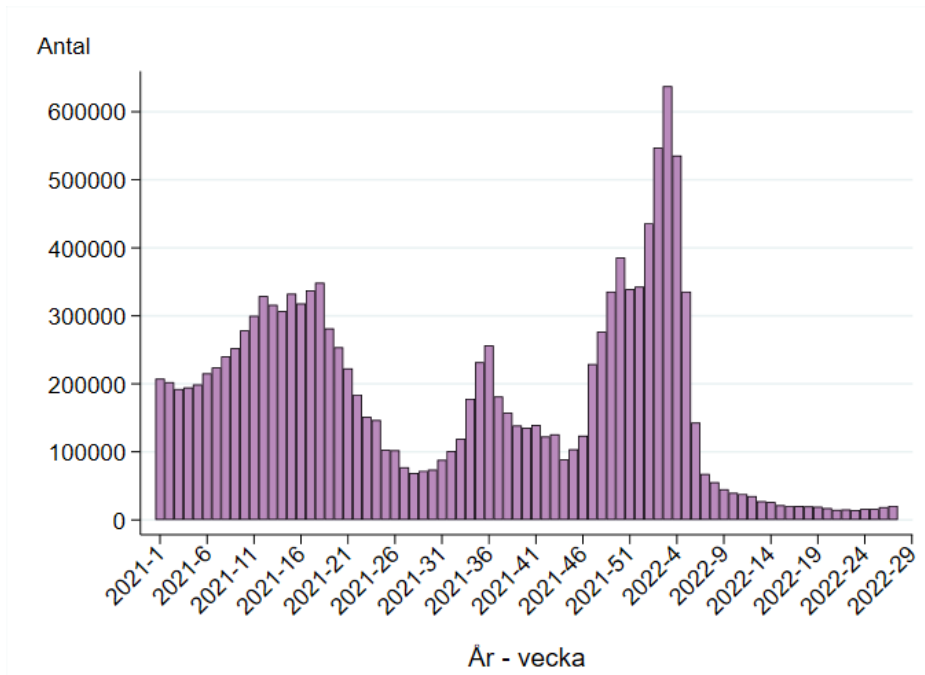
(a) Förändringar i provtagning, se avsnitt *Kommentar till statistiken*.

Figur 1B. Antal bekräftade fall per vecka de senaste tio veckorna, där efterregistrerade fall som provtagits tidigare under våren 2022 har en ljusare färg.

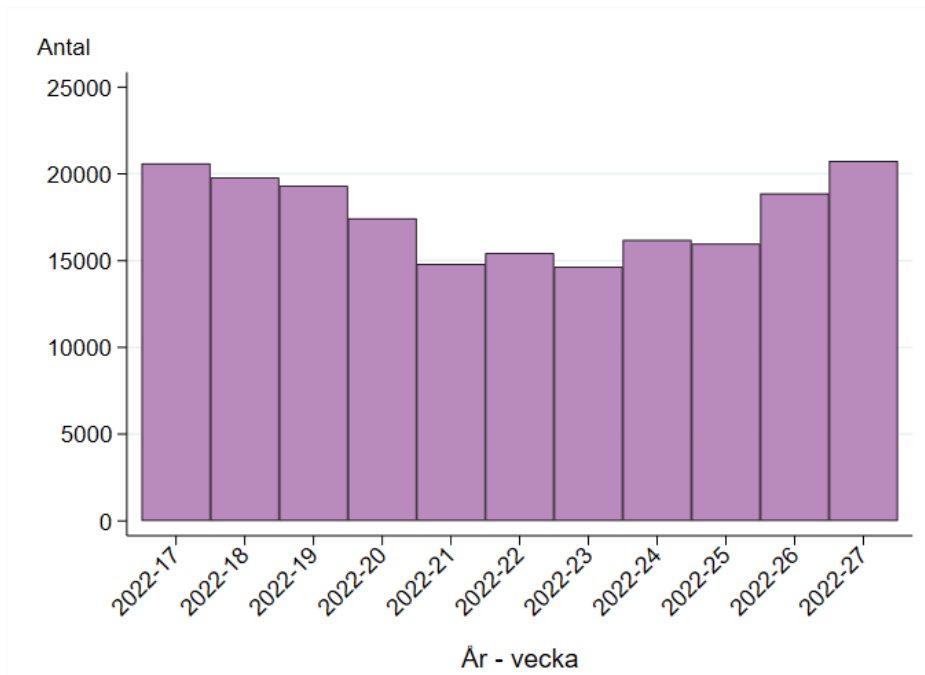


(a) Ankomstdatum till laboratorium 28 februari 2022 eller tidigare.

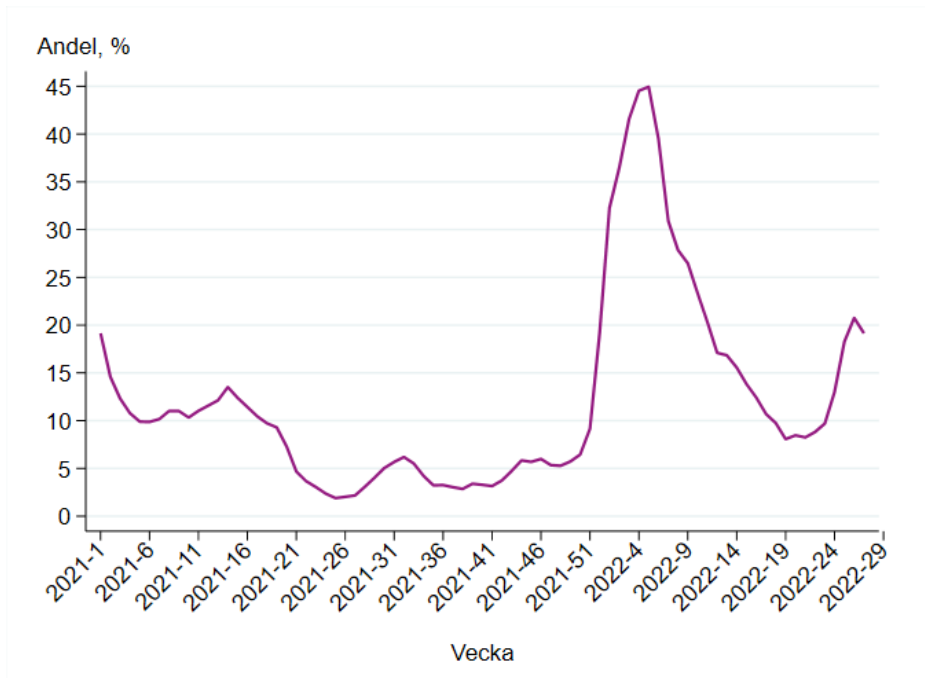
Figur 1C. Antal provtagna individer per vecka från vecka 1 2021 till och med aktuell rapportvecka.



Figur 1D. Antal provtagna individer per vecka de senaste 10 veckorna.



Figur 1E. Andel positiva bland PCR-provtagna individer från vecka 1 2021 till och med aktuell rapportvecka.

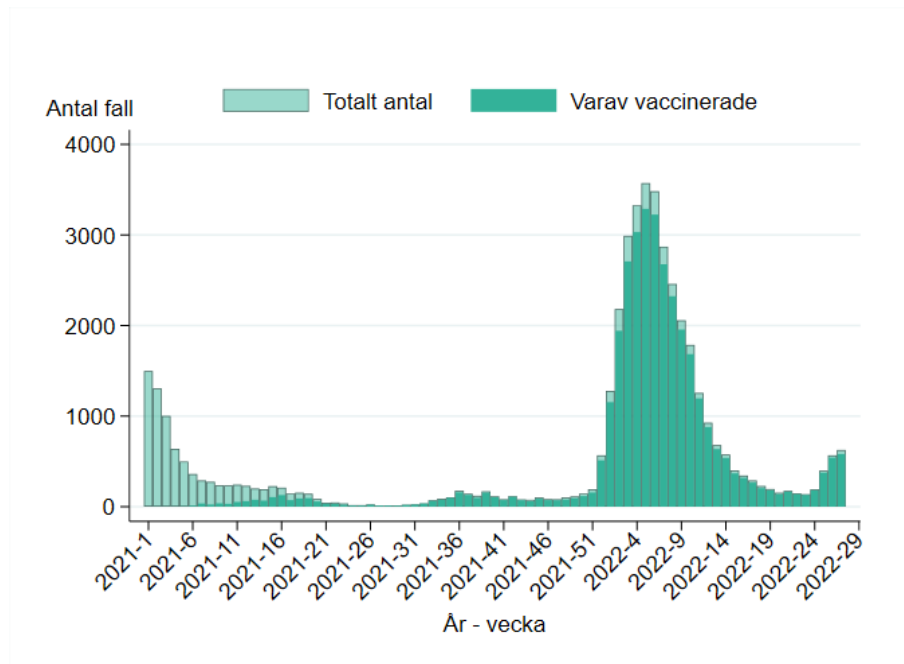


Bekräftade fall bland personer på SÄBO eller med hemtjänst

Eftersom rekommendationerna för provtagning av personer 65 år och äldre som bor på särskilda boenden för äldre (SÄBO) samt de som har hemtjänst inte förändrats under perioden är trenden över tid i denna grupp mer jämförbar än för övriga grupper i samhället.

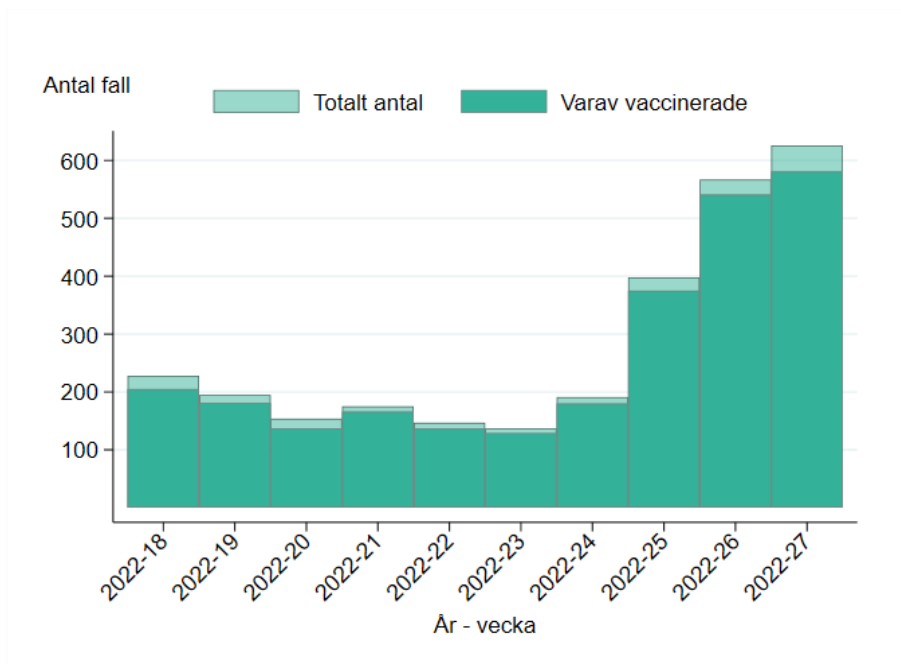
Antal fall per vecka

Figur 2A. Bekräftade fall per vecka bland personer på SÄBO (65+ år) eller med hemtjänst (65+ år) från vecka 1 2021 till och med aktuell rapportvecka, totalt och vaccinerade fall.



(a)Staplarna visar det totala antalet bekräftade fall varje vecka samt antal vaccinerade (vaccinerade visas som en delmängd av totalt antal).

Figur 2B. Bekräftade fall per vecka bland personer på SÄBO (65+ år) eller med hemtjänst (65+ år) de senaste 10 veckorna, totalt och vaccinerade fall (a). Efterregistrerade fall är borträknade (b).

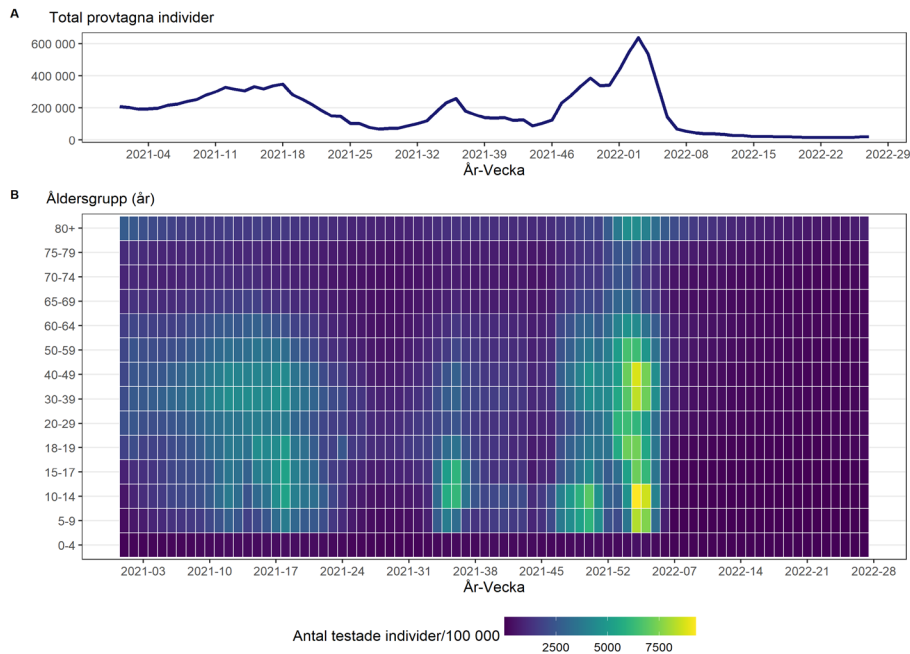


(a) Staplarna visar det totala antalet bekräftade fall varje vecka samt antal vaccinerade (vaccinerade visas som en delmängd av totalt antal).

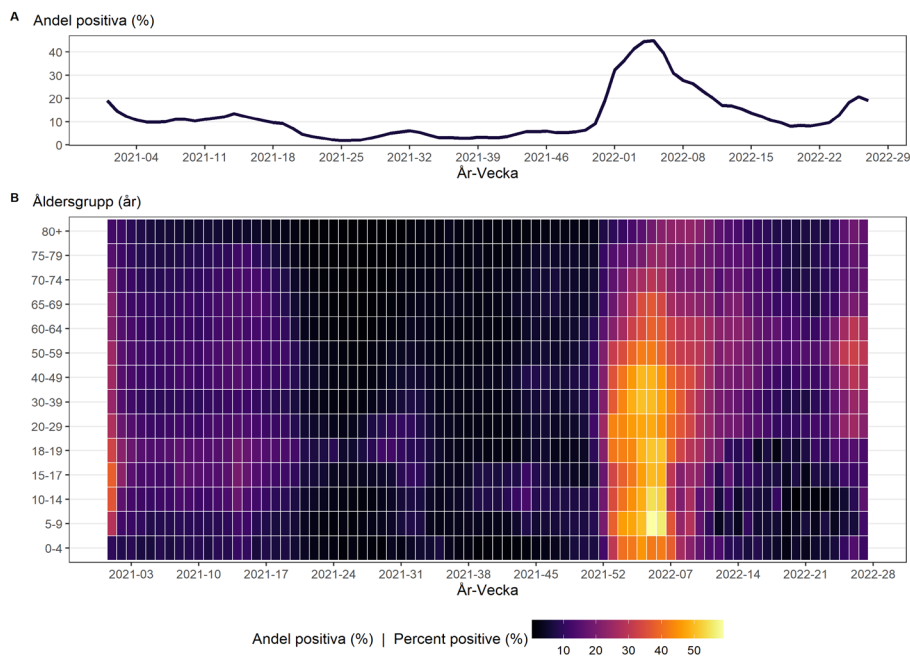
(b) Ankomstdatum till laboratorium 28 februari 2022 eller tidigare.

Provtagning och andel positiva per åldersgrupp

Figur 3A. Antal provtagna individer per vecka (A) och antal provtagna individer per 100 000 invånare per åldersgrupp och vecka (B), där varje fyrkant representerar en vecka och en åldersgrupp från vecka 1 2021 till och med aktuell rapportvecka.



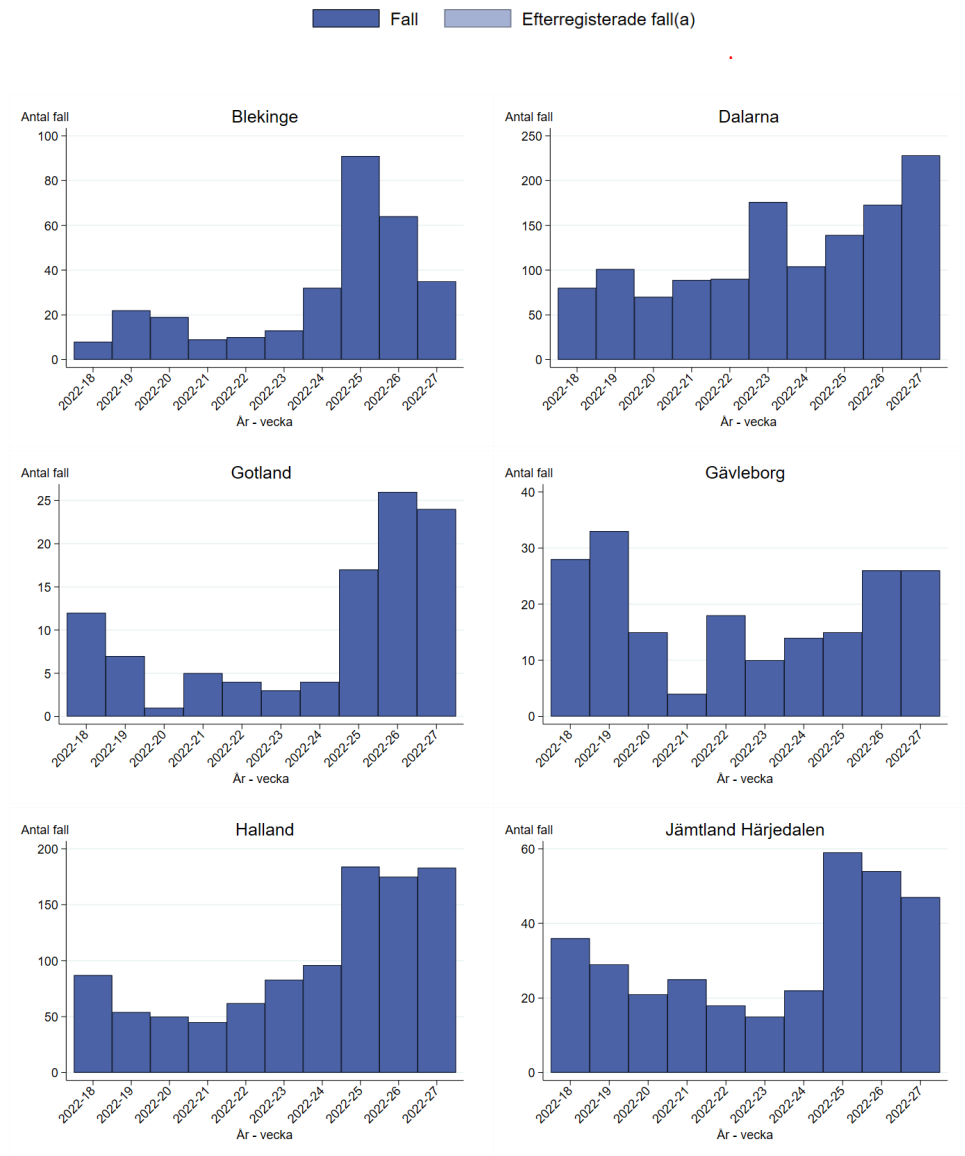
Figur 3B. Andel positiva av provtagna individer per vecka (A) och andel positiva av provtagna individer per 100 000 invånare per åldersgrupp och vecka (B), där varje fyrkant representerar en vecka och en åldersgrupp från vecka 1 2021 till och med aktuell rapportvecka.



Geografisk fördelning

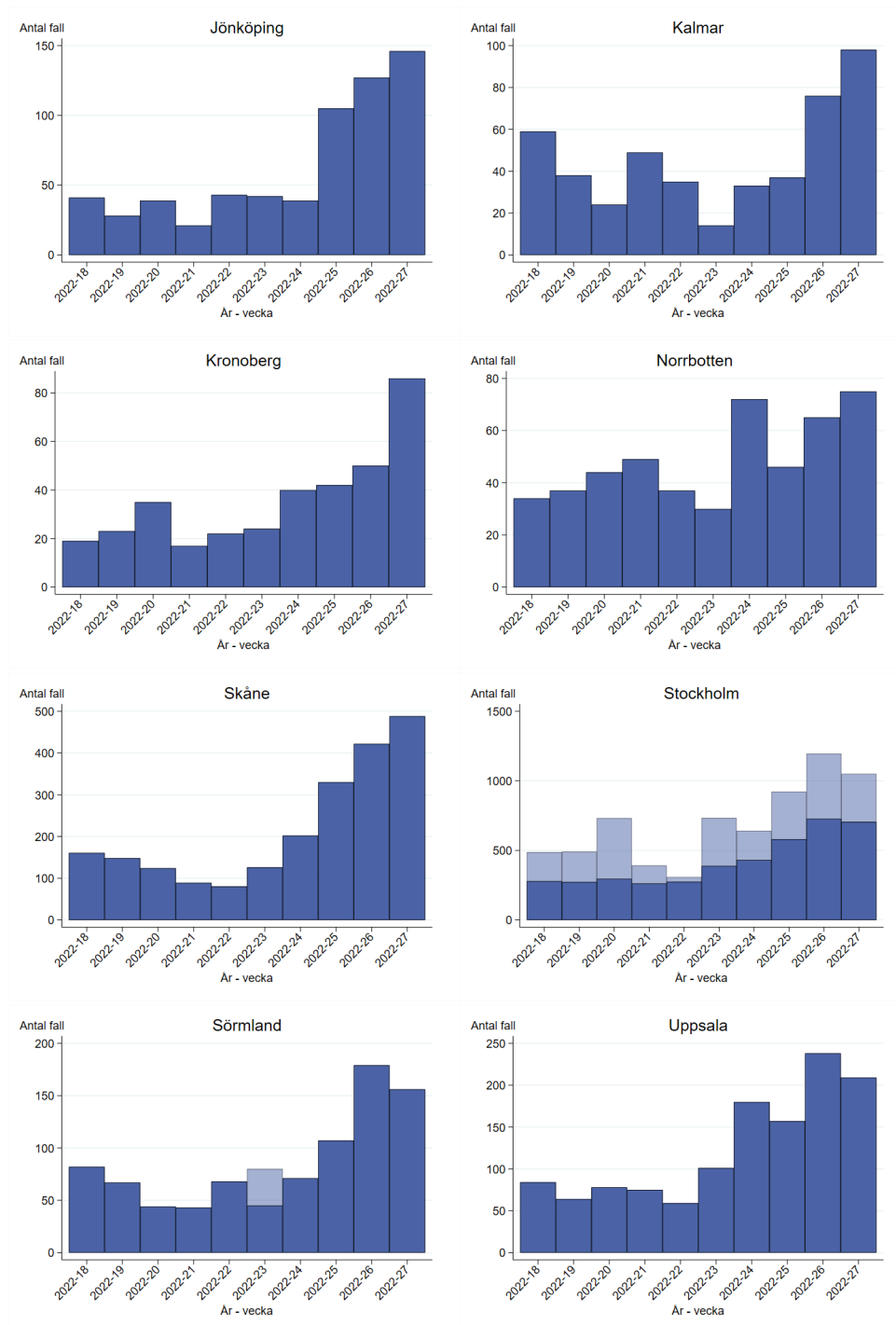
Antal laboratoriebekräftade fall av covid-19 per region

Figur 4A. Antal bekräftade fall per vecka och region för de senaste tio veckorna, där efterregistrerade fall som provtagits tidigare under våren 2022 har en ljusare färg. Observera att skalan på y-axeln varierar.



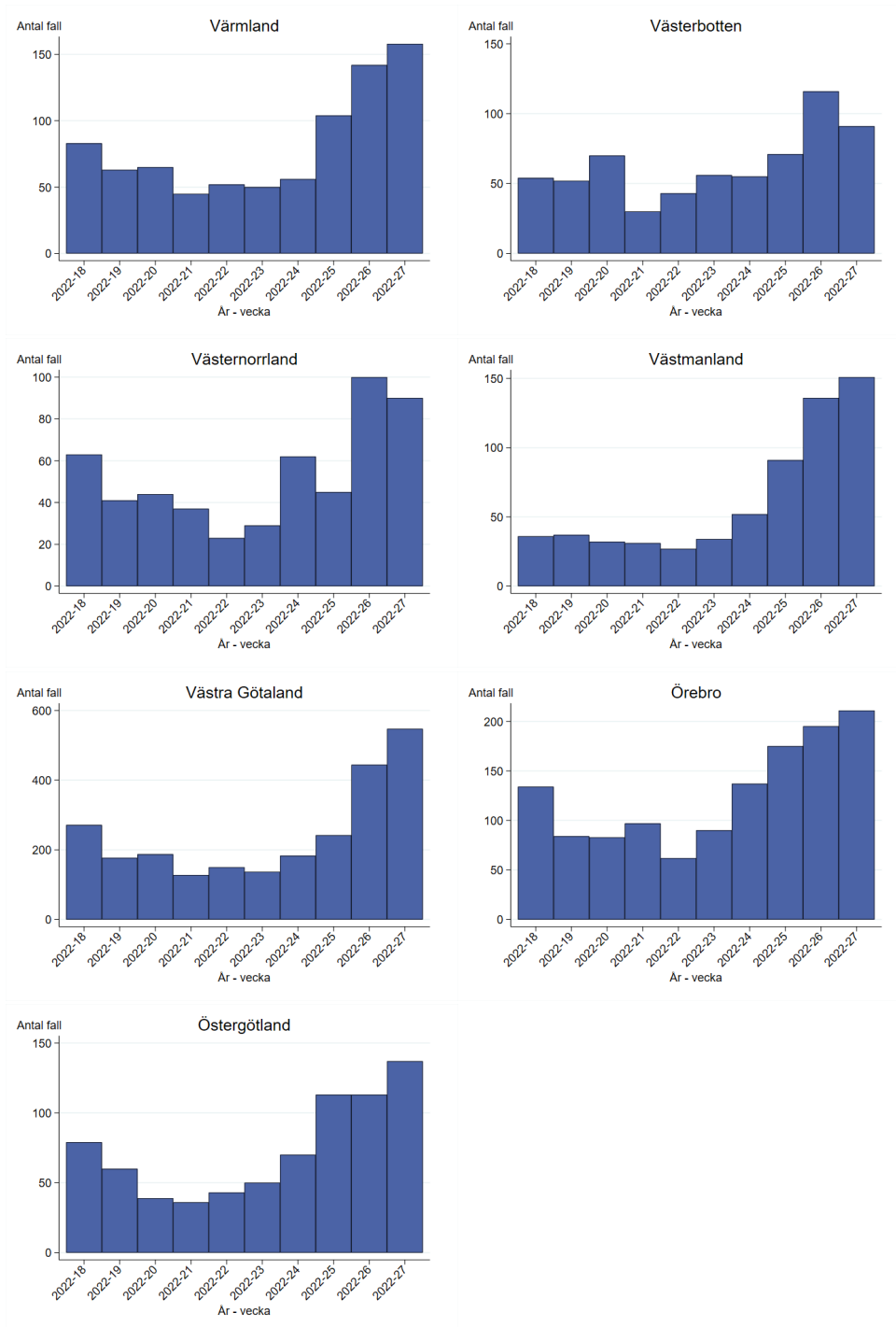
(a) Ankomstdatum till laboratorium 28 februari 2022 eller tidigare.

Fall Efterregisterade fall(a)



(a) Ankomstdatum till laboratorium 28 februari 2022 eller tidigare.

Fall Efterregisterade fall(a)



(a) Ankomstdatum till laboratorium 28 februari 2022 eller tidigare.

Tabell 1. Antal bekräftade fall, antal fall per 100 000 invånare aktuell rapportvecka samt för de två senaste veckorna, andelen positiva, andel genombrottsinfektioner och andel reinfektioner för aktuell rapportvecka, per region (a). Efterregistrerade fall är borträknade (b).

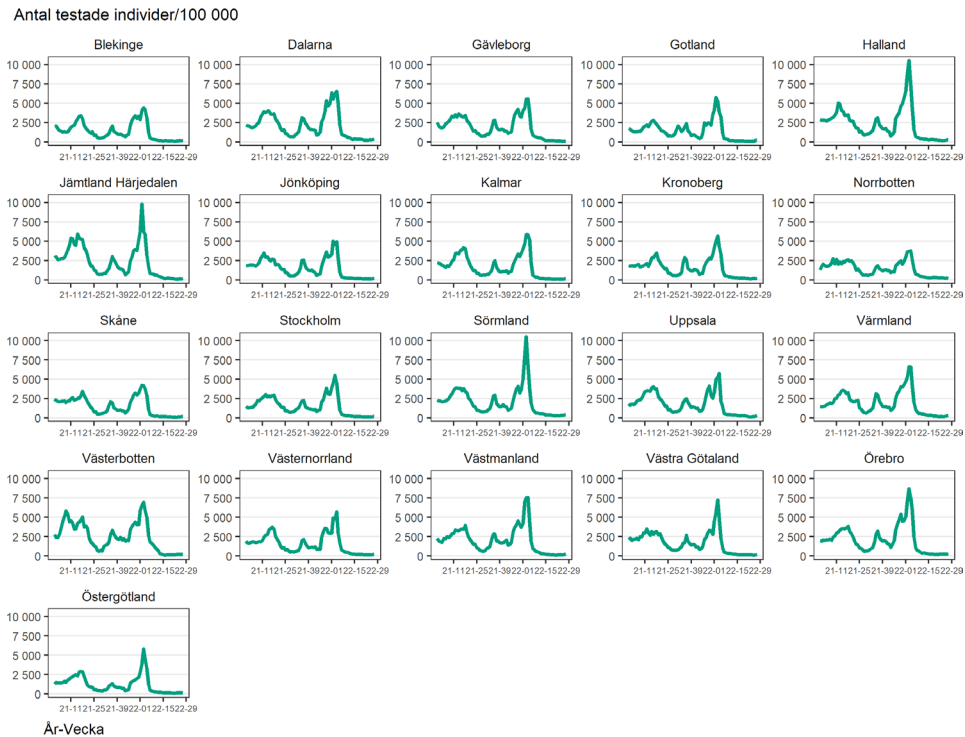
Region	Antal fall vecka 27	Antal fall vecka 27 per 100 000 invånare	Antal fall vecka 26 & 27 per 100 000 invånare	Andel positiva individer vecka 27 (procent)	Andel genombrotts- infektioner vecka 27 (procent)	Andel reinfektioner vecka 27 (procent)
Blekinge	35	22	62	11	97	11
Dalarna	228	79	139	21	92	28
Gotland	24	40	83	20	92	4
Gävleborg	26	9	18	20	88	15
Halland	183	54	106	22	85	19
Jämtland	47	36	77	10	91	9
Härjedalen						
Jönköping	146	40	75	21	91	18
Kalmar	98	40	71	29	96	12
Kronoberg	86	43	67	22	95	10
Norrbottn	75	30	56	14	92	7
Skåne	488	35	65	20	88	13
Stockholm	705	44	94	18	74	12
Sörmland	156	52	112	15	93	13
Uppsala	209	54	115	24	84	11
Värmland	158	56	106	19	97	7
Västerbotten	91	33	76	21	90	8
Västernorrland	90	37	78	16	89	14
Västmanland	151	54	104	25	91	11
Västra Götaland	547	32	57	18	87	13
Örebro	211	69	133	27	88	13
Östergötland	137	29	54	20	92	13
Total	3 891	41	80	19	87	13

(a) Den nya provtagningsindikationen medför att bekräftade fall och fall per 100 000 inte reflekterar smittspridning på samma sätt som tidigare, se sammanfattning och avsnitt *Kommentar till statistiken*. Andelen positiva blir inte heller jämförbar med tidigare veckor eftersom det inte är samma grupp som prioriteras för provtagning.

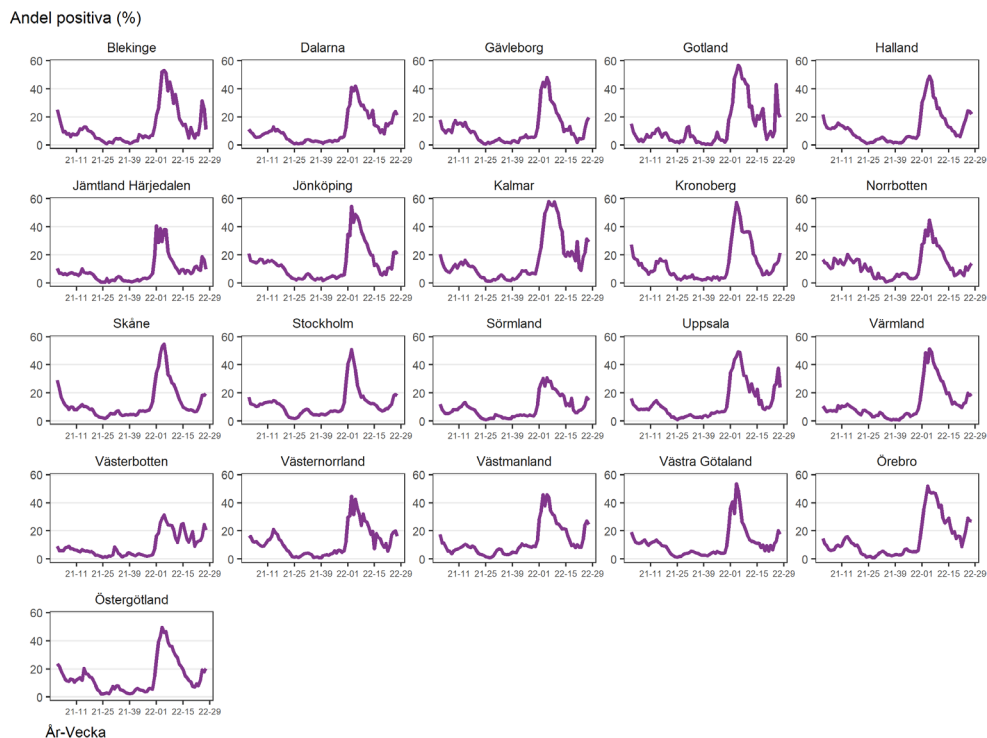
(b) Ankomstdatum till laboratorium 28 februari 2022 eller tidigare.

Provtagning och andel positiva per region

Figur 4B. Antal provtagna individer (nukleinsyrapåvisning, PCR-test) per 100 000 invånare och region, från vecka 1 2021 till och med aktuell rapportvecka.

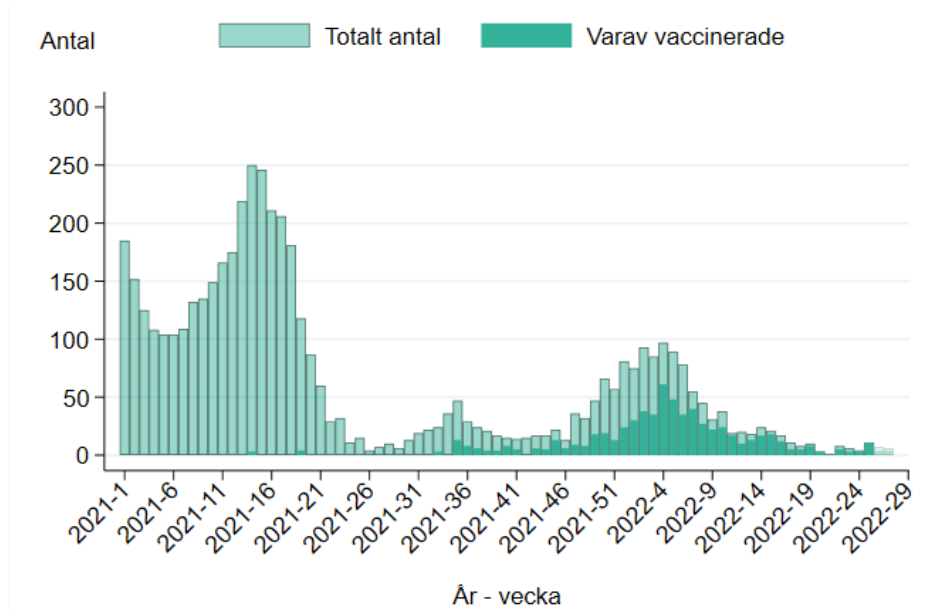


Figur 4C. Andel positiva individer i procent, per region från vecka 1 2021 till och med aktuell rapportvecka.



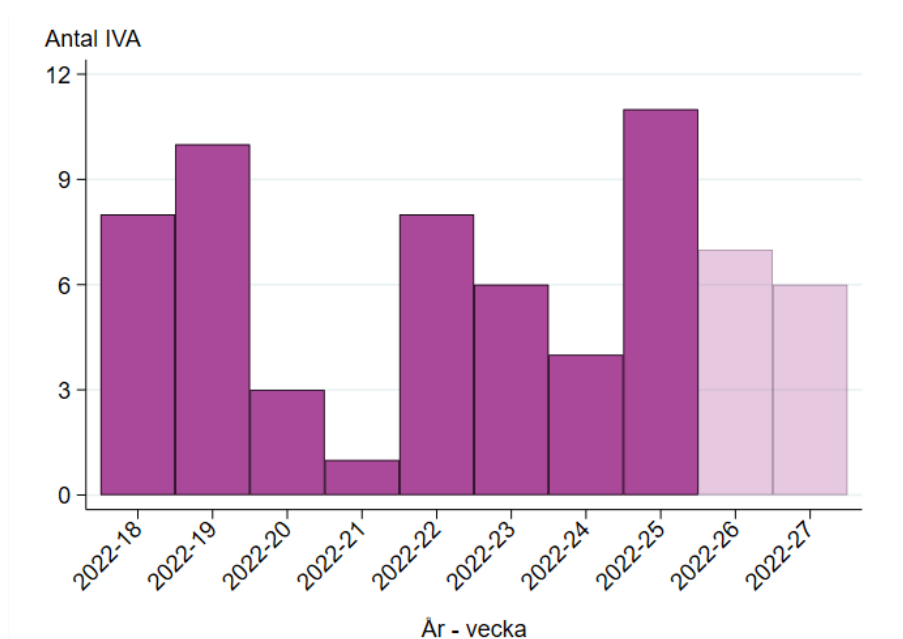
Intensivvårdade fall

Figur 5A. Antal(a) nya intensivvårdade patienter med laboratoriebekräftad covid-19 per vecka, totalt och vaccinerade, från vecka 1 2021 till och med aktuell rapportvecka.



(a) I figuren visas nya intensivvårdade patienter med bekräftad covid-19, från vecka 1 2021 till och med aktuell rapportvecka. Staplarna visar det totala antalet nya intensivvårdade patienter varje vecka samt antal vaccinerade (vaccinerade visas som en delmängd av totalt antal). De veckor när antalet vaccinerade patienter är färre än tre visas inte antal vaccinerade, endast totalantalet visas. Detta på grund av risk för röjande av uppgifter om enskild individ. Det rapporterade antalet för de två senaste veckorna bedöms stiga något på grund av eftersläpande rapportering, särskilt vad gäller aktuell rapportvecka.

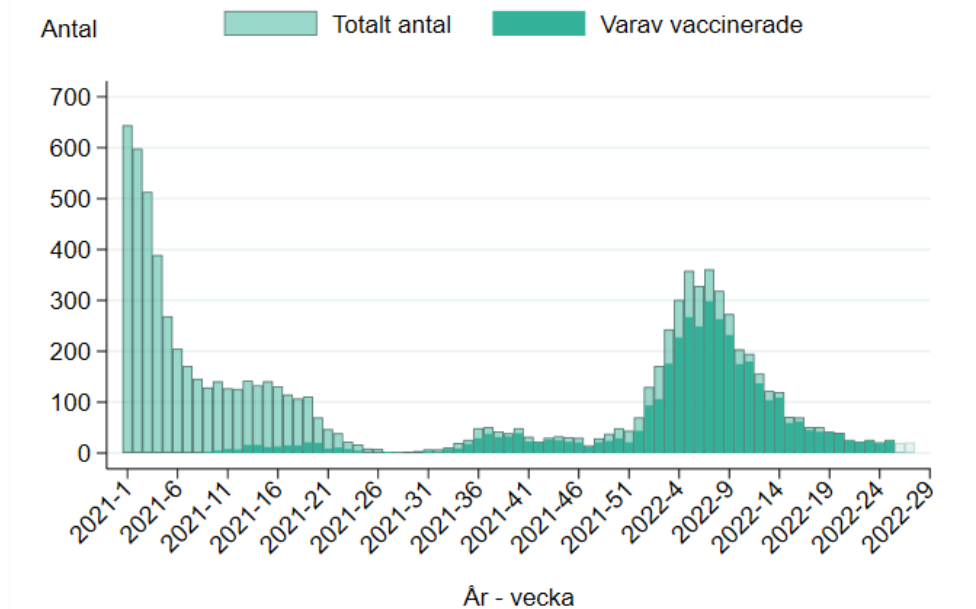
Figur 5B. Antal(a) nya intensivvårdade patienter med laboratoriebekräftad covid-19 per vecka, de senaste 10 veckorna.



(a) Det rapporterade antalet för de två senaste veckorna bedöms stiga något på grund av eftersläpande rapportering, särskilt vad gäller aktuell rapportvecka.

Avlidna bekräftade fall

Figur 6A. Antal(a) avlidna bekräftade fall per vecka, uppdelat på ovaccinerade och vaccinerade fall, från vecka 1 2021 till aktuell rapportvecka.



(a) I figuren visas avlidna med bekräftad covid-19, från vecka 1 2021 till och med aktuell rapportvecka. Staplarna visar det totala antalet avlidna varje vecka samt antal vaccinerade (vaccinerade visas som en delmängd av totalt antal). De veckor när antalet vaccinerade fall som avlidit är färre än tre visas inte antal vaccinerade, endast totalantalet visas. Detta på grund av risk för röjande av uppgifter om enskild individ. Antalet avlidna under perioden fördelar sig enligt följande: Av totalt 9057 avlidna var 5305 ovaccinerade och 3752 vaccinerade, varav totalt 12 under perioden endast ingår i totalantalet för aktuell vecka på grund av risk för röjande. Data för de två senaste veckorna är preliminära och kommer troligen att stiga. Data presenteras enligt det datum som personen anges ha avlidit i rapporteringssystemet SMI-net. Det fåtal dödsfall som finns registrerade utan dödsdatum (16 dödsfall) finns inte med i grafen.

Länksamling

Data som går att ladda ner

Data över antalet bekräftade fall, IVA-vårdade och avlidna bekräftade fall per region presenteras på och går att ladda ner från vår webbplats. Fall och incidens per kommun och stadsdel finns även i veckostatistik per region respektive kommun.

[Covid-19 statistik](#)

Provtagna individer

På vår webbplats finns uppdaterad information om antal provtagna individer.

[Antal provtagna individer covid-19](#)

Virusvarianter

På vår webbplats redovisas senaste tillgängliga resultat från övervakningen av virusvarianter av särskild betydelse.

[Statistik om SARS-CoV-2 virusvarianter av särskild betydelse](#)

Vaccinationsuppföljning

Uppföljningen av vaccinationerna mot covid-19 omfattar många olika delar. På denna sida beskrivs uppföljningen av vaccinationernas effekter och vaccinationstäckning i prioriterade grupper.

[Uppföljning av vaccination mot covid-19](#)

Akut luftvägsinfektion (Hälsorapport)

Varje vecka presenteras resultaten över andelen av Sveriges befolkning som uppskattas ha blivit sjuka i en akut luftvägsinfektion under föregående vecka baserat på enkätsvar i Hälsorapports webbpanel.

[Hälsorapports resultatsida \(Hälsorapport.se\)](#)

Trendanalyser per region

Trendanalyser per regioner presenteras på sidan för analys och prognos. Kartor med rapporterade fall per 100 000 invånare, vecka och region finns på Folkhälsomyndighetens statistiksida.

[Analyser och prognoser om covid-19](#)

[Covid-19 – statistik med diagram och kartor](#)

Bekräftade fall på särskilda boenden

För aktuell statistik om fall och avlidna fall på särskilda boenden hänvisas till Socialstyrelsen.

[Statistik bland äldre efter boendeform \(Socialstyrelsen.se\)](#)

Nyinlagda på sjukhus

Socialstyrelsen samlar statistik om sjukhusvårdade covid-19 patienter och data över nyinlagda patienter per vecka presenteras på Socialstyrelsens webbplats. I statistiken ingår även patienter som läggs in direkt på intensivvårdsavdelning.

[Statistik om vård och covid-19 \(Socialstyrelsen.se\)](#)

Aktuell beläggning på sjukhus och IVA

Data över hur många patienter som vårdas på sjukhus och inom intensivvården just nu presenteras dagligen på vår webbplats på sidan om analyser och prognoser om covid-19, se rubriken *Vårdbelastning – aktuell beläggning*. Data visas nationellt samt regionvis. Data hämtas från respektive regions webbplats.

[Analyser och prognoser om covid-19](#)

Dödsorsak covid-19

Data över avlidna med underliggande dödsorsak covid-19 presenteras på Socialstyrelsens webbplats. Där finns statistik över åldersfördelning, regions- och kommunfördelning, samsjuklighet samt antal avlidna per dag. För mer information om hur Folkhälsomyndigheten och Socialstyrelsen följer statistiken över avlidna, se faktablad om datakällor på Socialstyrelsens webbplats.

[Avlidna i covid-19 \(Socialstyrelsen.se\)](#)

[Datakällor för avlidna i covid-19 \(Socialstyrelsen.se\)](#)

Överdödlighet

Analys över antalet dödsfall i Sverige varje vecka (oavsett orsak) och eventuell över- eller underdödlighet redovisas i en separat rapport på sidan om analyser och prognoser under rubriken Överdödlighet. Där ingår exempelvis diagram för det nationella läget samt och uppdelat på fler redovisningsgrupper och i relation till antalet avlidna bekräftade fall.

[Analyser och prognoser om covid-19](#)

Covid-19 läget i världen

Världsläget för covid-19 finns sammanställt i Världshälsorganisationen WHO:s rapporter. Se även WHO:s och ECDC:s interaktiva visualiseringar.

[WHO:s rapporter om covid-19 \(who.int\)](#)

[WHO:s interaktiva visualiseringar \(covid19.who.int\)](#)

[ECDC:s interaktiva visualiseringar \(ecdc.europa.eu\)](#)