



Folkhälsomyndigheten

## Veckorapport om covid-19, vecka 6–7 2023

Denna rapport publicerades den 24 februari 2023 och redovisar läget för covid-19 vecka 6–7 (6–19 februari 2023).

### Läget i Sverige

Smittspridningen av covid-19 var på en låg nivå under vecka 6 och 7. Från den 15 februari har rekommendationen om testning av vårdpersonal för covid-19 vid symtom tagits bort, vilket påverkar antalet bekräftade fall i och med den minskade testningen. Förändringen medför även att data över antal bekräftade fall under en övergångsperiod inte blir helt jämförbara med bekräftade fall bakåt och framåt i tiden. Rekommendationen om testning bland omsorgstagare inom SÄBO och hemtjänst har inte förändrats och smittspridningen bedöms som tidigare samlat utifrån flera datakällor.

#### [Rekommendation om testning för covid-19 för vårdpersonal tas bort](#)

Antalet inläggande patienter med covid-19 i slutenvården och antalet avlidna visar en nedåtgående trend. Antalet nya intensivvårdade patienter har varierat de senaste veckorna, men på en låg nivå. Även andra övervakningskällor tyder på att smittspridningen är på en låg nivå. I denna veckas rapport finns även ett specialavsnitt om intensivvårdade fall under olika tidsperioder under pandemin.

#### [Specialavsnitt: Intensivvårdade fall av covid-19 under tidsperioder med olika dominerande virusvarianter](#)

#### [Statistik om covid-19 \(Socialstyrelsen.se\)](#)

För att undvika svår sjukdom och död är det viktigt att alla som rekommenderas att vaccinera sig mot covid-19 gör det och att de som erbjuds påfyllnadsdoser av covid-19 tar dessa. Fortsatt är det viktigt att den som är sjuk med luftvägssymtom stannar hemma och undviker nära kontakt med andra för att på så sätt minska smittspridningen.

#### [Om vaccination mot covid-19](#)

Vecka 6 provtogs 15 415 personer för covid-19 i Sverige och vecka 7 provtogs 11 130 personer, vilket är en minskning med 28 procent mellan veckorna. Högst antal provtagna individer per 100 000 invånare under vecka 6 och 7 fanns som tidigare veckor i åldersgruppen 80 år och äldre, följt av personer 70–79 år. Andelen av proverna som var positiva för covid-19 var nio procent vecka 6 och tio procent vecka 7.

Under vecka 6 rapporterades 1 042 bekräftade fall av covid-19 och under vecka 7 rapporterades 813 fall, vilket är en statistiskt signifikant minskning med 22 procent mellan veckorna. Vecka 7 var antalet fall lägre än medelvärdet för föregående tre

veckor i tio regioner, statistiskt säkerställda skillnader. I övriga regioner syntes ingen förändring.

Bland boende på SÄBO rapporterades 123 respektive 112 bekräftade fall vecka 6 och 7, vilket är 9 procent färre fall vecka 7. Bland personer med hemtjänst rapporterades 137 respektive 153 bekräftade fall under vecka 6 och 7, vilket är 12 procent fler fall vecka 7.

Hittills under vecka 7 har fem nya intensivvårdade patienter med bekräftad covid-19 rapporterats och under vecka 6 rapporterades totalt 11 intensivvårdade fall. De föregående tre veckorna (vecka 3–5) rapporterades i medeltal 9 nya patienter per vecka. För de 31 patienter med bekräftad covid-19 som vårdats inom intensivvården de senaste fyra veckorna (vecka 4–7), var medelåldern 66 år (för en person saknas ålder) och 90 procent tillhörde en medicinsk riskgrupp utifrån underliggande sjukdom eller tillstånd. Det rapporterade antalet nya intensivvårdade patienter för de två senaste veckorna bedöms bli något högre på grund av fördröjning i rapporteringen, särskilt vad gäller aktuell rapportvecka.

På grund av fördröjningen i rapporteringen fokuserar analyserna avseende avlidna bekräftade fall i veckorapporten främst på data fram till för två veckor sedan. Hittills har 139 respektive 97 bekräftade fall rapporterats avlidna under vecka 4 och 5. För vecka 2–4 2023 var medeltalet 214 dödsfall per vecka. Av de rapporterade avlidna vecka 4 och 5 hade 91 respektive 65 personer hemtjänstinsatser eller var boende på SÄBO. Hittills har 50 respektive 15 bekräftade fall rapporterats avlidna under vecka 6 och 7. Vecka 5 var dödligheten i Sverige inom normalspannet enligt överdödlighetsmodellen EuroMoMo.

#### Analys och prognoser om covid-19 (se överdödlighet)

I Sverige cirkulerar fortsatt många olika genetiska grupper inom omikron-varianten, huvudsakligen undergrupper som utvecklats inom BA.2 och BA.5 och har mutationer som ger viruset ökad förmåga att undvika immunförsvaret.

Under vecka 4–6 2023 utgjorde BQ.1 och BQ.1.1 inklusive undergrupper (som utvecklats ur BA.5) 41 procent av alla virus som undersökts. CH.1.1 med undergrupper (som utvecklats ur BA.2) utgjorde 17 procent. Olika undergrupper inom XBB (som är en kombination av två virus inom BA.2, en så kallad rekombinant) utgjorde 19 procent. Virusvarianten XBB.1.5 ökar i förekomst och utgjorde under vecka 4–6 cirka 10 procent av undersökta prover.

## Läget i Europa

Data för covid-19 från länder som rapporterar till den europeiska smittskyddsmyndigheten ECDC finns tillgängliga till och med vecka 6. Sammantaget visar inrapporterad data en fortsatt förbättring av det epidemiologiska läget inom EU/EEA. I sju av de 22 länder som rapporterade uppgifter om beläggning eller nyinlagda i slutenvård och intensivvård vecka 6 ökade någon av indikatorerna jämfört med veckan innan. Antalet fall, nyinlagda

inom slutenvård och intensivvård samt antalet avlidna är nu det lägsta rapporterade under de senaste tolv månaderna.

Statistik från ECDC

# Innehållsförteckning

Veckorapport om covid-19, vecka 6–7 2023 .....	1
Läget i Sverige .....	1
Läget i Europa.....	2
Kommentarer till statistiken .....	5
Tabell- och figursamling .....	7
Bekräftade fall, intensivvårdade och avlidna fall nationellt sedan pandemins start.....	7
Bekräftade fall och provtagna individer nationellt.....	8
Bekräftade fall bland personer på SÄBO eller med hemtjänst.....	10
Geografisk fördelning .....	11
Intensivvårdade fall .....	15
Avlidna bekräftade fall .....	16
Övervakning av virusvarianter.....	17
Länksamling.....	18

## Kommentarer till statistiken

Övervakningen är kontinuerligt under utveckling, läs mer om datakällor för övervakning av covid-19. Data som presenteras i rapporten är preliminära enligt de uppgifter som finns i respektive övervakningssystem och kan komma att kompletteras i efterhand. För uppgifter från föregående veckor, se arkivsidan över tidigare veckorapporter. Där uppgift om kön presenteras gäller juridiskt kön.

### Datakällor för övervakning av covid-19

#### Arkivsida veckorapporter

I ett nationellt övervakningsprogram följer Folkhälsomyndigheten, med stöd från regionerna, förekomsten av genetiska grupper av SARS-CoV-2 i Sverige. Särskilt fokus ligger på övervakning av virusvarianter av särskild betydelse (Variants of Concern) enligt ECDC:s klassificering, men även de undergrupper som ECDC listar som virusvarianter av intresse (Variants of Interest) och de mutationer som definierar virusvarianter under övervakning (Variants under Monitoring). Aktuella virusvarianter av särskild betydelse är omikronundergrupperna BA.2, BA.4 och BA.5.

Eftersom uppdelningen på vaccinerade respektive ovaccinerade inte tar hänsyn till hur lång tid det gått sedan vaccinationen är det inte längre relevant att visa uppdelningen i de grafer som visas i veckorapporten. Informationen finns tillgänglig i det underlag som finns att ladda ner till respektive veckorapport.

Veckorapporter om covid-19 (se Excelfil för aktuell vecka).

För studier av uppföljning av vaccineffekten, se veckovis vaccinationsuppföljning.

### Uppföljning av vaccination mot covid-19

Från den 1 januari 2022 har definitionen av reinfektion (individer som infekteras på nytt efter genomgången infektion) som används i övervakningen av covid-19 ändrats. I statistiken för 2020 och 2021 redovisas ett covid-19 fall per individ och 12-månaders period. Från den 1 januari 2022 redovisas fall med ny infektion hos samma individ om det passerat 6 månader från den tidigare anmälda infektionen. Förändringen trädde i kraft 18 januari 2022 och i samband med detta uppdaterades antalet rapporterade fall för januari 2022.

Under 2021 och 2022 har provtagningsrekommendationen vid några tillfällen förändrats. Vecka 44–46 år 2021 riktades provtagningen mot prioriterade grupper och ovaccinerade personer, vecka 4–5 år 2022 var det en lägre prioritet för provtagning av personer som inte behövde vara fysiskt på plats på arbetet. Från vecka 6 år 2022 rekommenderas provtagning av personal, patienter och omsorgstagare i vården och äldreomsorgen. Den 15 februari 2023 trädde beslut i kraft att rekommendationen om testning för covid-19 för vårdpersonal skulle tas bort. Förändringarna i provtagningsrekommendationerna medför att data över antal bekräftade fall, antal provtagna individer och andelen positiva endast blir

jämförbara inom respektive period men inte över tid mellan perioder med olika provtagningsrekommendation.

[Rekommendation om testning för covid-19 för vårdpersonal tas bort \(Nyhet 2023-02-10\)](#)

Data läses onsdagar för veckorapporten.

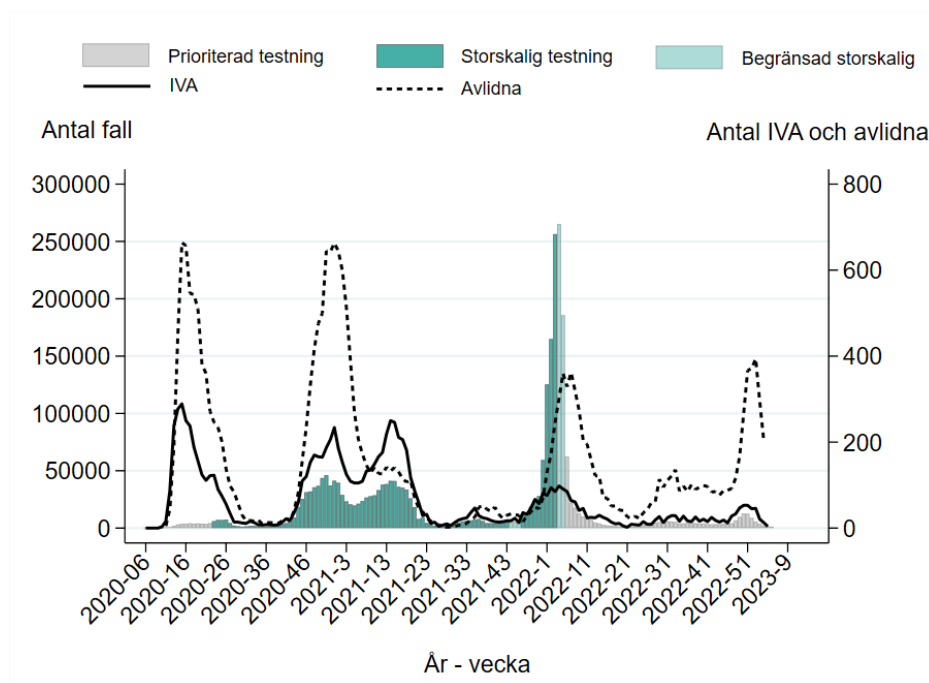
Kontakt angående rapporten: [info@folkhalsomyndigheten.se](mailto:info@folkhalsomyndigheten.se)

## Tabell- och figursamling

### Bekräftade fall, intensivvårdade och avlidna fall nationellt sedan pandemins start

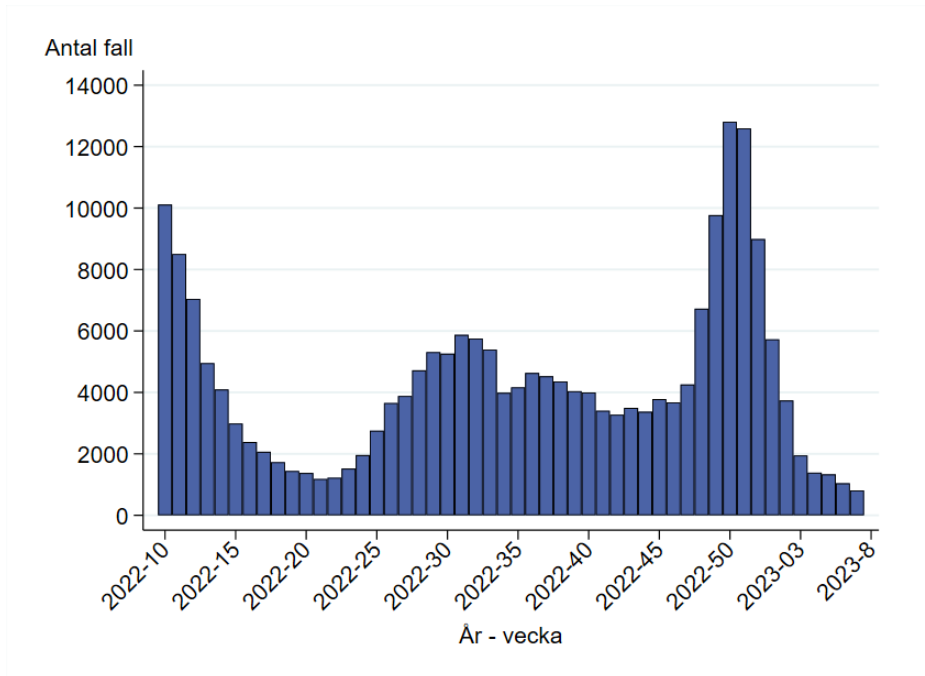
I figuren visas antalet bekräftade fall per vecka till aktuell rapportvecka, medan antalet intensivvårdade fall respektive avlidna visas fram till och med en respektive två veckor sedan. Detta på grund av eftersläpning i rapporteringen. Perioder med storskalig provtagning, begränsad storskalig provtagning och prioriterad provtagning visas genom färgläggning av staplarna för antalet fall. Läs mer om förändringar i provtagning i avsnitt *Kommentar till statistiken*.

Figur 1. Antal bekräftade fall per vecka, antal nya intensivvårdade (IVA) och antal avlidna fall från vecka 6 2020 till och med aktuell rapportvecka.

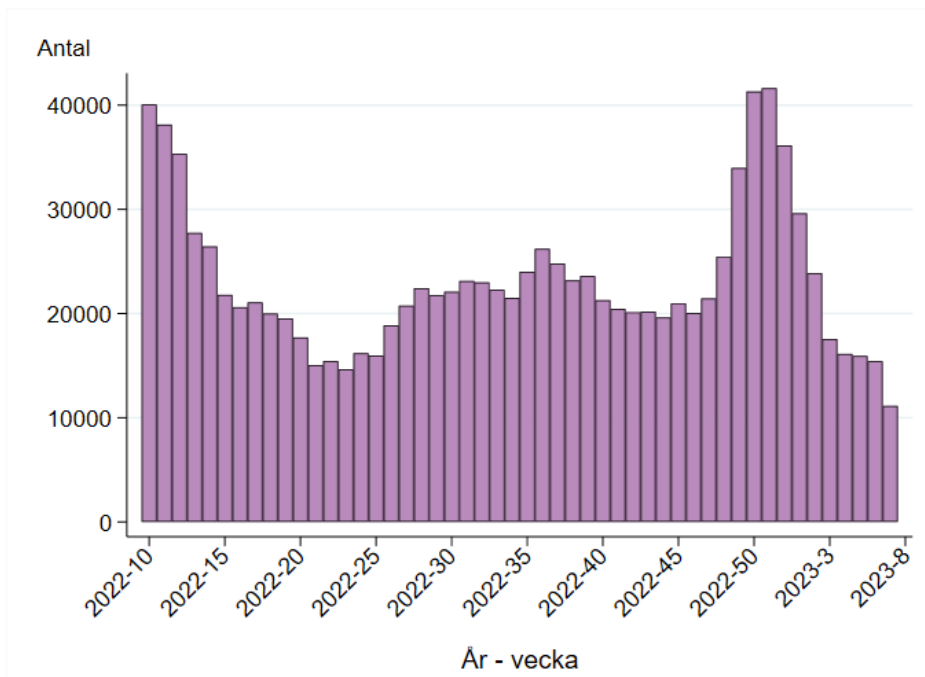


## Bekräftade fall och provtagna individer nationellt

Figur 2A. Antal bekräftade fall per vecka från vecka 10 2022 till och med aktuell rapportvecka.

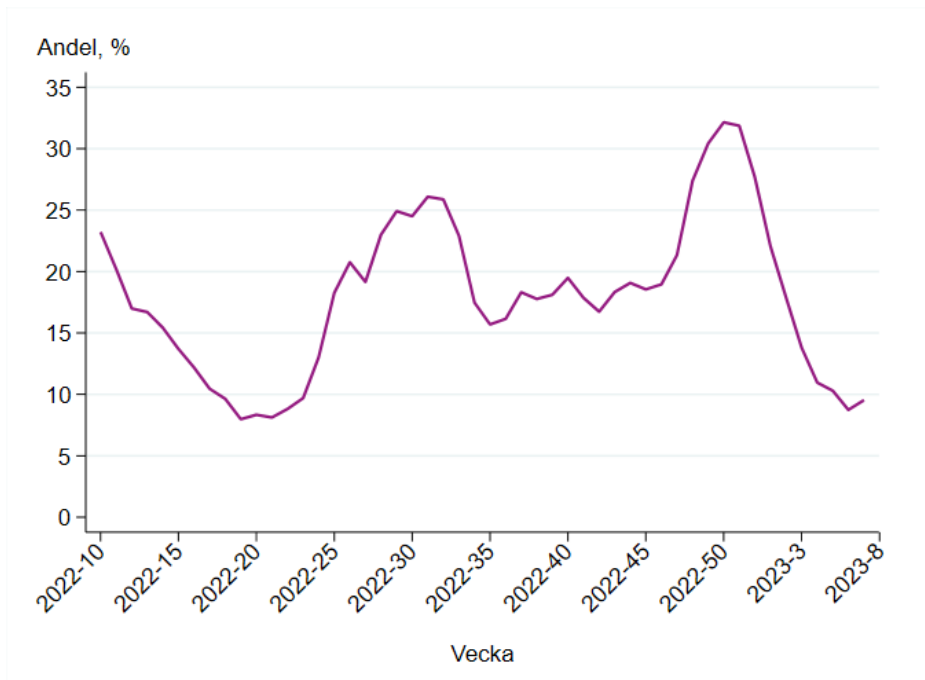


Figur 2B. Antal provtagna individer per vecka från vecka 10 2022 till och med aktuell rapportvecka.





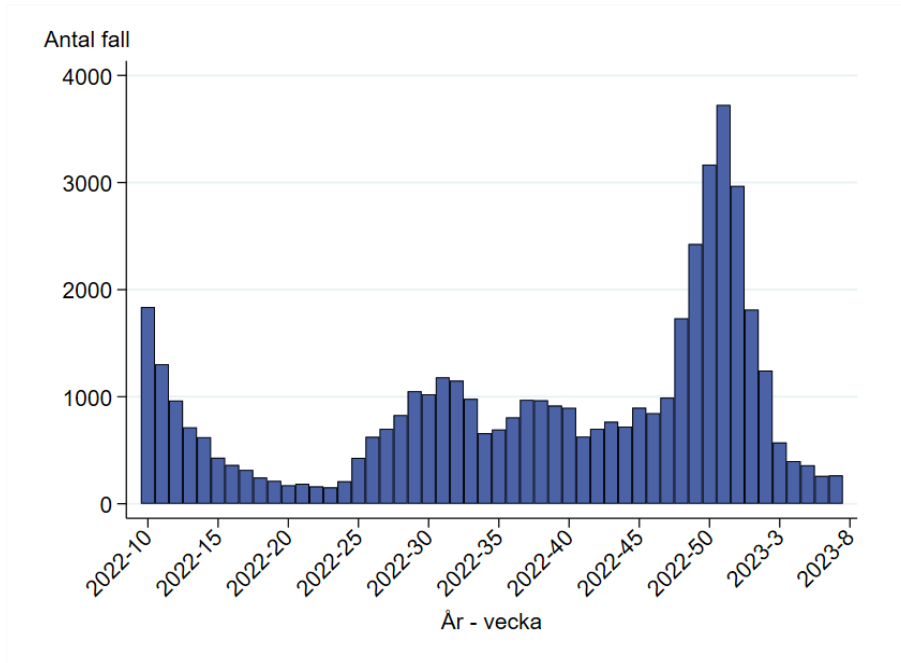
Figur 2C. Andel positiva bland PCR-provtagna individer från vecka 10 2022 till och med aktuell rapportvecka.



## Bekräftade fall bland personer på SÄBO eller med hemtjänst

Antal fall per vecka

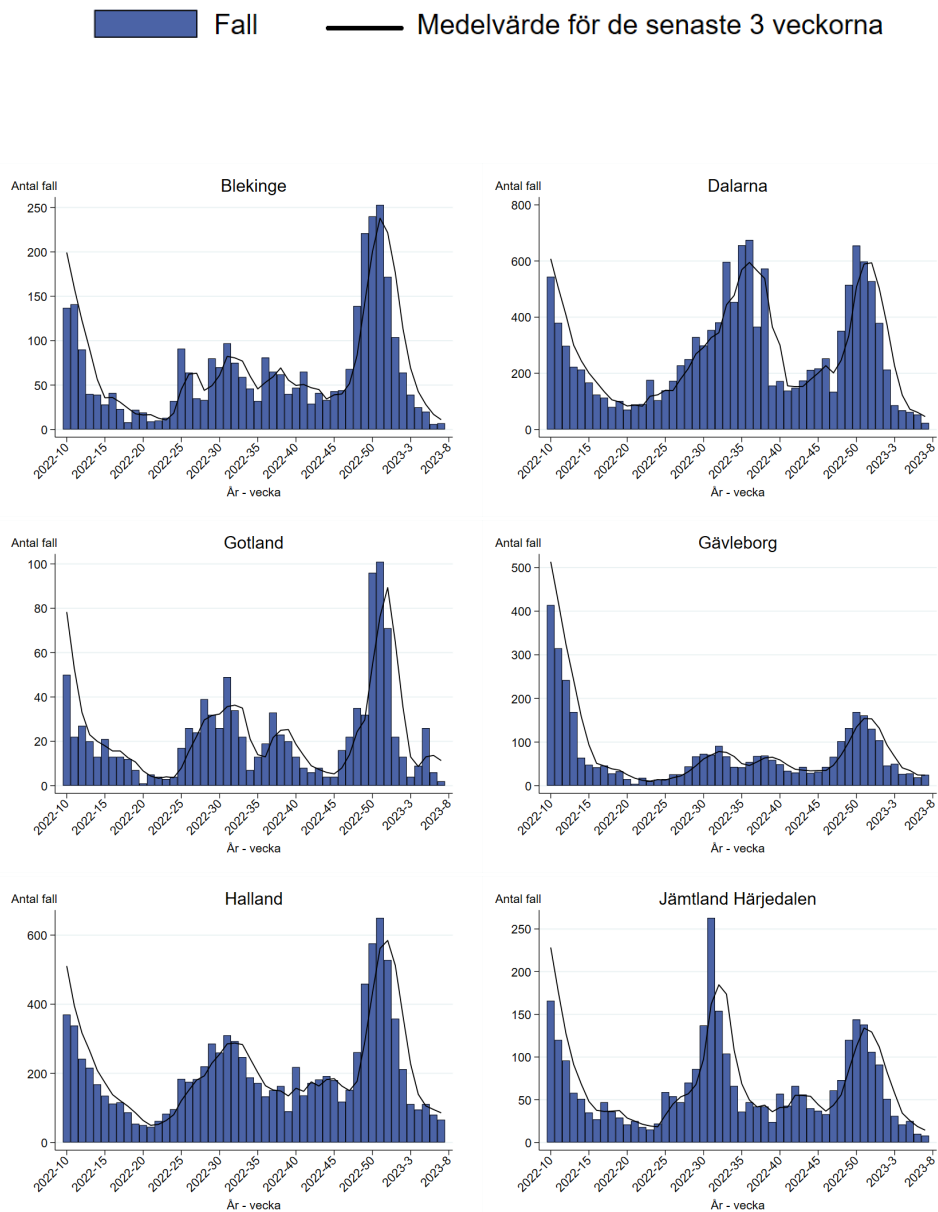
Figur 3. Bekräftade fall per vecka bland personer på SÄBO (65+ år) eller med hemtjänst (65+ år) från vecka 10 2022 till och med aktuell rapportvecka.



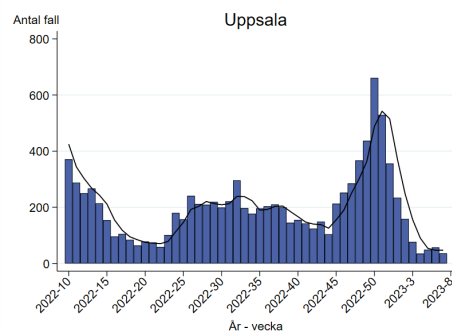
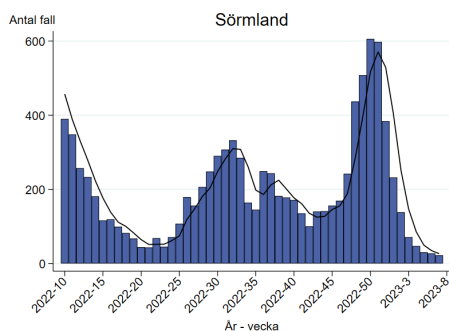
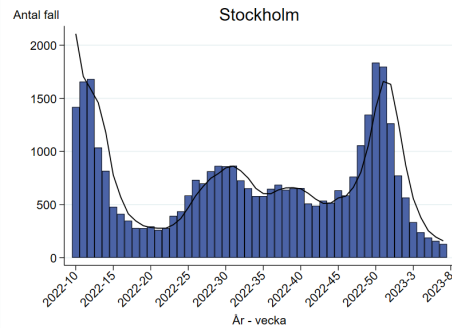
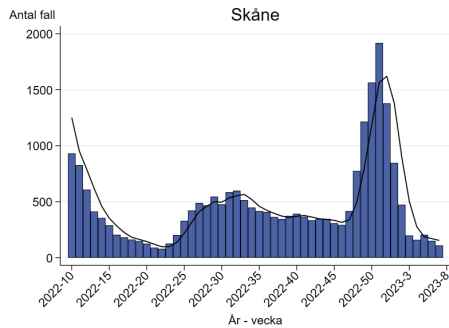
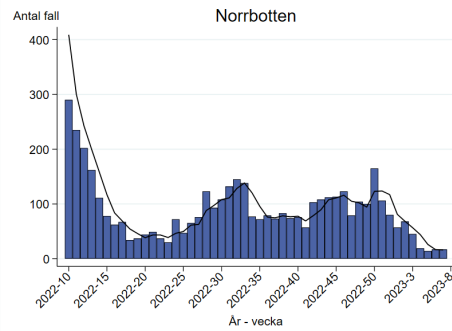
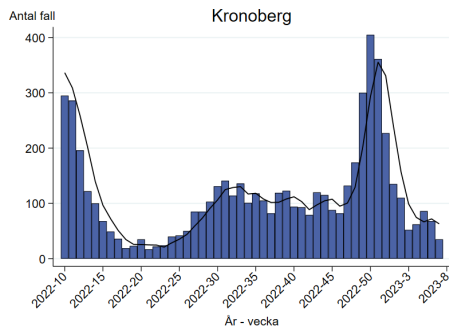
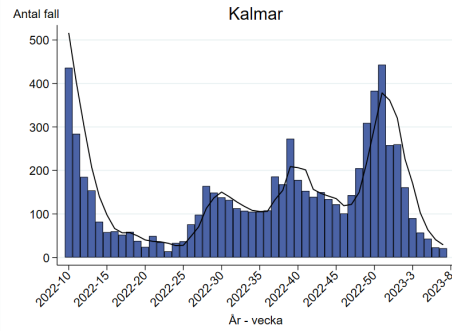
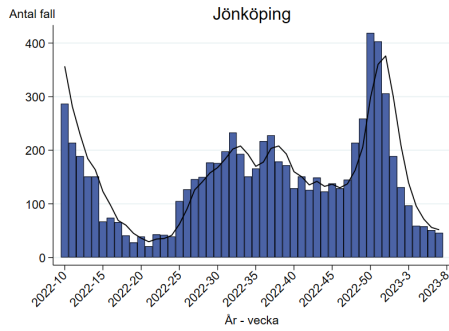
## Geografisk fördelning

### Antal laboratoriebekräftade fall av covid-19 per region

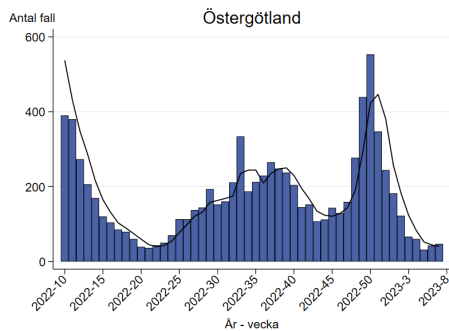
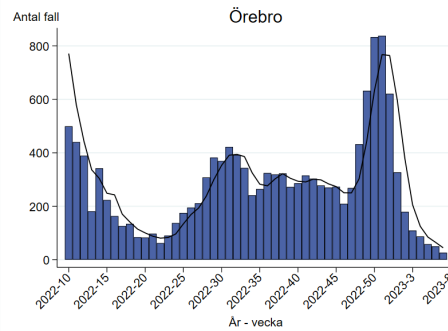
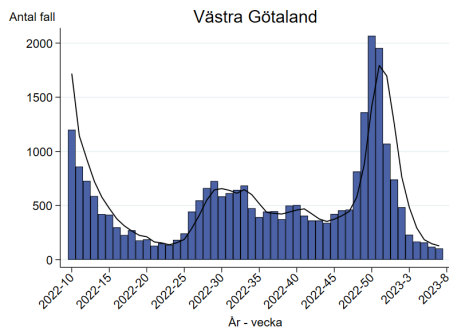
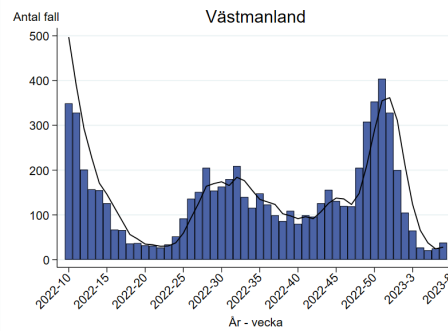
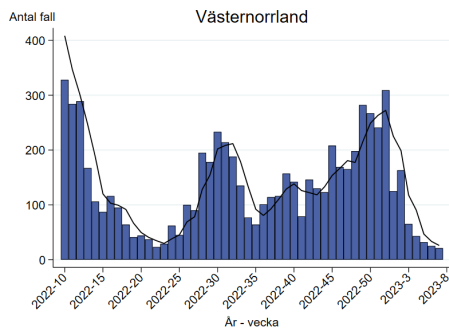
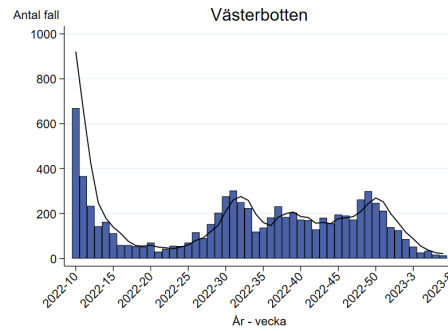
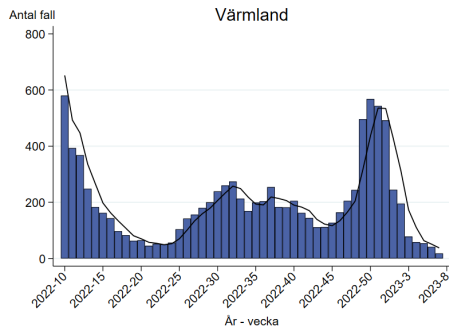
Figur 4. Antal bekräftade fall per vecka och region sedan vecka 10, 2022 till och med aktuell rapportvecka. Observera att skalan på y-axeln varierar.



■ Fall      — Medelvärde för de senaste 3 veckorna



■ Fall      — Medelvärde för de senaste 3 veckorna



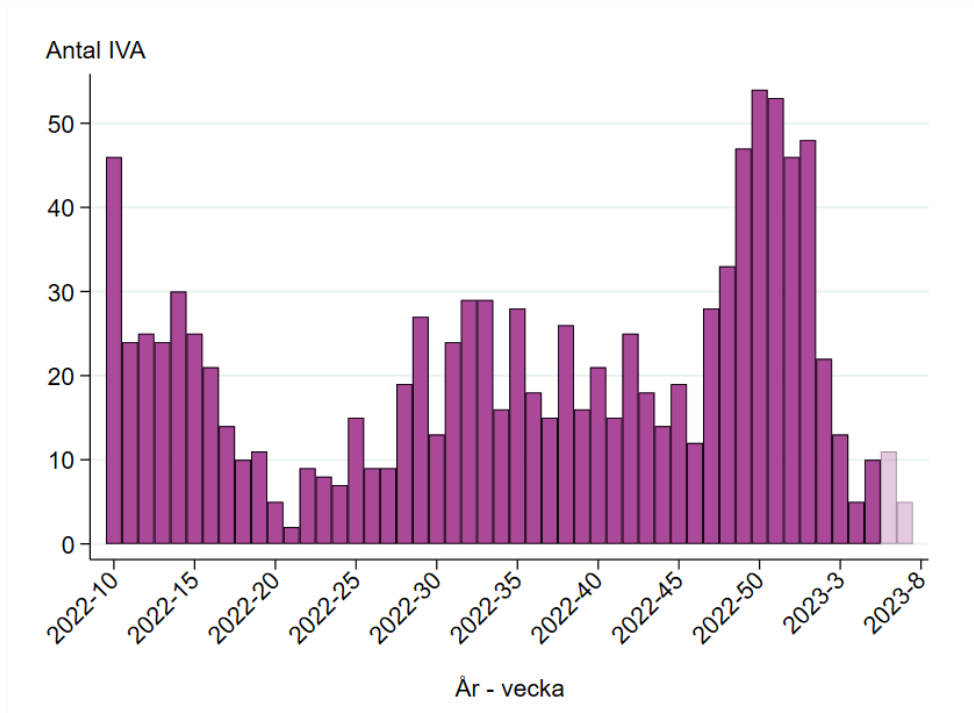
Tabell 1. Antal bekräftade fall, antal fall per 100 000 invånare aktuell rapportvecka samt för de två senaste veckorna och andelen positiva för aktuell rapportvecka, per region.

Region	Antal fall vecka 7	Antal fall vecka 7 per 100 000 invånare	Antal fall vecka 6 & 7 per 100 000 invånare	Andel positiva individer vecka 7 (procent)
Blekinge	7	4	8	11
Dalarna	23	8	26	6
Gotland	2	3	13	7
Gävleborg	25	9	15	14
Halland	66	19	43	16
Jämtland Härjedalen	8	6	14	2
Jönköping	46	13	26	11
Kalmar	21	8	18	8
Kronoberg	35	17	51	17
Norrbottn	17	7	14	8
Skåne	109	8	18	16
Stockholm	129	5	12	8
Sörmland	22	7	16	5
Uppsala	36	9	24	8
Värmland	18	6	21	6
Västerbotten	13	5	11	9
Västernorrland	21	9	19	6
Västmanland	38	14	23	12
Västra Götaland	104	6	13	10
Örebro	26	8	25	5
Östergötland	47	10	19	16
<b>Total</b>	<b>813</b>	<b>8</b>	<b>18</b>	<b>10</b>

## Intensivvårdade fall

Det rapporterade antalet för de två senaste veckorna bedöms stiga något på grund av eftersläpande rapportering, särskilt vad gäller aktuell rapportvecka.

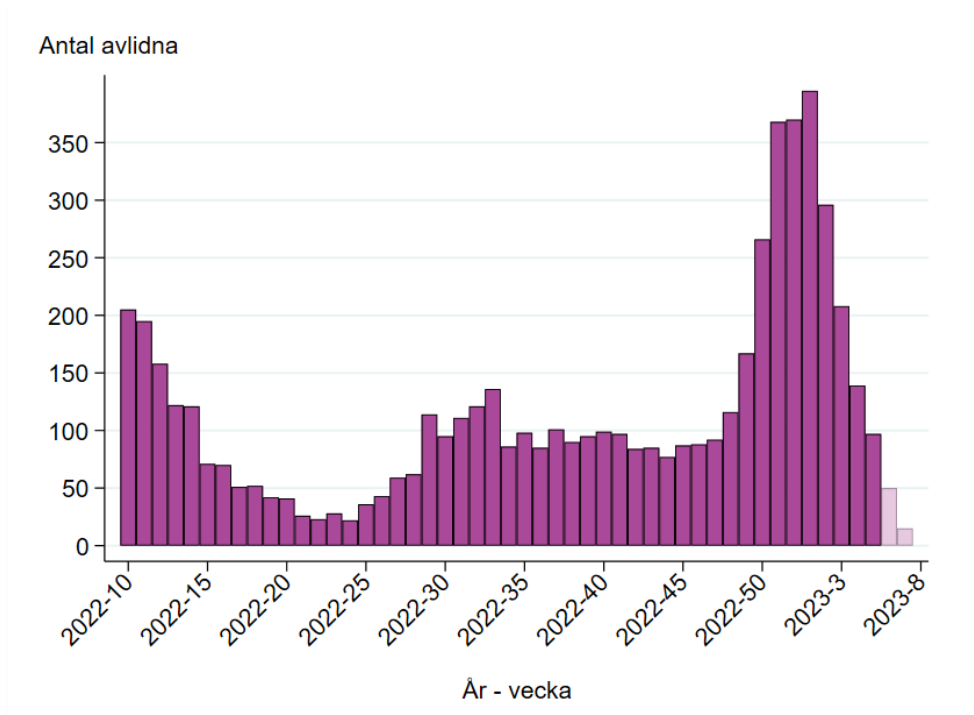
Figur 5. Antal nya intensivvårdade patienter med laboratoriebekräftad covid-19 per vecka från vecka 10 2022 till och med aktuell rapportvecka.



## Avlidna bekräftade fall

Det rapporterade antalet för de två senaste veckorna bedöms stiga något på grund av eftersläpande rapportering, särskilt vad gäller aktuell rapportvecka. Data presenteras enligt det datum som personen anges ha avlidit i rapporteringssystemet SmiNet. Det fåtal dödsfall som finns registrerade utan dödsdatum finns inte med i grafen.

Figur 6. Antal avlidna bekräftade fall per vecka från vecka 10 2022 till och med aktuell rapportvecka.





## Övervakning av virusvarianter

I tabellen visas genetiska grupper enligt pangolin som utgör minst en procent av sekvenserade fall under den aktuella perioden. Notera att samtliga genetiska grupper nedan är undergrupper inom omikron-variantens undergrupper BA.2 och BA.5. BF, BQ och DJ är undergrupper inom BA.5. CH och BN är undergrupper inom BA.2. XBB är en rekombinant inom BA.2. XBF är en rekombinant mellan BA.5 och BA.2.

Tabell 2. Genetiska grupper enligt pangolin som utgör minst en procent av fall sekvenserade inom övervakningsprogrammet för SARS-CoV-2 under vecka 4–6 2023.

Genetisk grupp enligt pangolin	Antal sekvenserade fall	Andel av sekvenserade fall (procent)
BQ.1.1	235	16,5
XBB.1.5	145	10,2
CH.1.1.1	144	10,1
CH.1.1	85	6,0
BQ.1	79	5,6
XBB.1	65	4,6
XBF	60	4,2
BQ.1.1.10	55	3,9
DJ.1.1	47	3,3
BF.7	37	2,6
XBB.1.4.1	33	2,3
BQ.1.1.4	23	1,6
BQ.1.1.23	22	1,5
BQ.1.1.13.1	21	1,5
BQ.1.1.22	20	1,4
BQ.1.18	19	1,3
BA.5.1.26	18	1,3
BN.1.3	18	1,3

## Länksamling

### Data som går att ladda ner

Data över antalet bekräftade fall, IVA-vårdade och avlidna bekräftade fall per region presenteras på och går att ladda ner från vår webbplats. Fall och incidens per kommun och stadsdel finns även i veckostatistik per region respektive kommun.

#### [Covid-19 statistik](#)

### Provtagna individer

På vår webbplats finns uppdaterad information om antal provtagna individer.

#### [Antal provtagna individer covid-19](#)

### Vaccinationsuppföljning

Uppföljningen av vaccinationerna mot covid-19 omfattar många olika delar. På denna sida beskrivs uppföljningen av vaccinationernas effekter och vaccinationstäckning i prioriterade grupper.

#### [Uppföljning av vaccination mot covid-19](#)

### Akut luftvägsinfektion (Hälsorapport)

Varje vecka presenteras resultaten över andelen av Sveriges befolkning som uppskattas ha blivit sjuka i en akut luftvägsinfektion under föregående vecka baserat på enkätsvar i Hälsorapports webbpanel. Hälsorapports rapportering har uppehåll till vecka 36 2022.

#### [Hälsorapports resultatsida \(Hälsorapport.se\)](#)

### Trendanalyser per region

Trendanalyser per regioner presenteras på sidan för analys och prognos. Kartor med rapporterade fall per 100 000 invånare, vecka och region finns på Folkhälsomyndighetens statistiksida.

#### [Analyser och prognoser om covid-19](#)

## Nyinlagda på sjukhus

Socialstyrelsen samlar statistik om sjukhusvårdade covid-19 patienter och data över nyinlagda patienter per vecka presenteras på Socialstyrelsens webbplats. I statistiken ingår även patienter som läggs in direkt på intensivvårdsavdelning.

[Statistik om vård och covid-19 \(Socialstyrelsen.se\)](#)

## Aktuell beläggning på sjukhus och IVA

Data över hur många patienter som vårdas på sjukhus och inom intensivvården just nu presenteras dagligen på vår webbplats på sidan om analyser och prognoser om covid-19, se rubriken *Vårdbelastning – aktuell beläggning*. Data visas nationellt samt regionvis. Data hämtas från respektive regions webbplats.

[Analyser och prognoser om covid-19](#)

## Dödsorsak covid-19

Data över avlidna med underliggande dödsorsak covid-19 har tidigare presenterats på Socialstyrelsens webbplats. Där finns statistik över åldersfördelning, regions- och kommunfördelning, samsjuklighet samt antal avlidna per dag. För mer information om hur Folkhälsomyndigheten och Socialstyrelsen följer statistiken över avlidna, se faktablad om datakällor på Socialstyrelsens webbplats.

[Faktablad om datakällor för avlidna i covid-19 \(Socialstyrelsen.se\)](#)

## Överdödlighet

Analys över antalet dödsfall i Sverige varje vecka (oavsett orsak) och eventuell över- eller underdödlighet redovisas i en separat rapport på sidan om analyser och prognoser under rubriken Överdödlighet. Där ingår exempelvis diagram för det nationella läget samt och uppdelat på fler redovisningsgrupper och i relation till antalet avlidna bekräftade fall.

[Analyser och prognoser om covid-19](#)

## Covid-19 läget i världen

Världsläget för covid-19 finns sammanställt i Världshälsorganisationen WHO:s rapporter. Se även WHO:s interaktiva visualiseringar.

WHO:s rapporter om covid-19 (who.int) [WHO:s interaktiva visualiseringar](#)